

DIFFICULTÉ  
●○○○

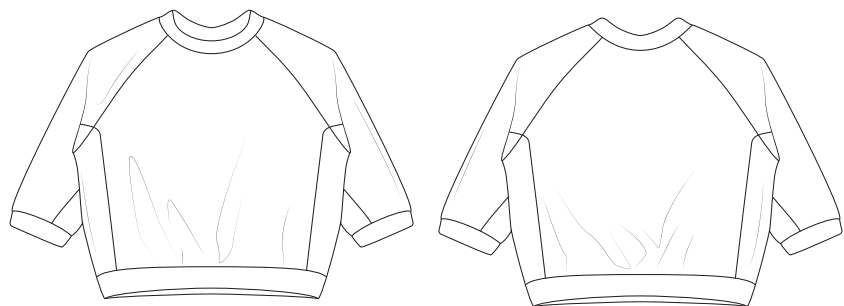


PULL  
**Viggo**

LA MAISON  
*Victor*

## Modèle

Tailles 92 à 176



Ce tableau indique la longueur de ce vêtement.

| Taille                      | 92      | 98      | 104     | 110     | 116     |
|-----------------------------|---------|---------|---------|---------|---------|
| Longueur milieu dos (en cm) | 34,5    | 36,5    | 38      | 40      | 42      |
|                             | 122-128 | 134-140 | 146-152 | 158-164 | 170-176 |
|                             | 46      | 49,5    | 53,5    | 57,5    | 61,5    |

## Matériel

- Fil à coudre
- Tissu côtelé : 30 cm
- Tissu contrastant : voir tableau
- Tissu (largeur 140 cm) : voir le tableau

| Taille                    | 92-116 | 122-176 |
|---------------------------|--------|---------|
| Longueur du tissu (en cm) | 60     | 135     |

| Taille                    | 92-116 | 122-176 |
|---------------------------|--------|---------|
| Tissu contrastant (en cm) | 40     | 60      |

## Notre tissu

Nous avons utilisé un jersey de coton à grosses côtes et un jersey de viscose tout doux. Nous avons utilisé un tissu côtelé pour les liserés.

## Conseil tissu


Ce patron est uniquement réalisable en jersey. Choisissez un tissu côtelé pour les liserés. Si vous voulez, vous pouvez également utiliser le même jersey pour les liserés. Cependant, attention au sens et à la mesure de l'extensibilité du tissu. Si nécessaire, ajustez la longueur des parties du patron. Plus d'information sur les liserés parfaits sur notre blog : [www.lamaisonvictor.com/fr/les-secrets-dun-bord-parfait](http://www.lamaisonvictor.com/fr/les-secrets-dun-bord-parfait).

## Pièces du patron

Découpez les pièces du patron dans votre tissu, selon la quantité indiquée ci-dessous.

|   |   |
|---|---|
| A | devant : 1x sur le pli du tissu                 |
| B | dos : 1x sur le pli du tissu                    |
| C | manche : 2x                                     |
| D | partie côté : 2x (tissu contrastant)            |
| E | partie dessous de manche 2x (tissu contrastant) |
| F | liseré d'encolure : 1x                          |
| G | liseré ourlet : 1x sur le pli du tissu          |
| H | bord manchette : 2x                             |

### Attention !

Pour découper une même pièce 2x, découpez-la dans les deux épaisseurs du tissu plié en deux. Pour découper une seule pièce mais symétrique, alignez le symbole  sur le pli du tissu.

### Attention !

À partir de la taille 122, coupez la partie G en deux au lieu de la poser sur le pli du tissu, pour pouvoir la couper dans un tissu côtelé tricoté en rond. Si vous utilisez un tissu côtelé ordinaire pour les liserés, cela n'est pas nécessaire.

## Valeurs de couture

Ces valeurs de couture sont prévues autour des parties du patron si vous avez sélectionné « cutline » dans « layers ».

|               |   |
|---------------|---|
| A, B, G       | MDV/MDS : 0 cm (sur le pli du tissu) – contour : 1 cm |
| C, D, E, F, H | contour : 1 cm  |

### Attention !

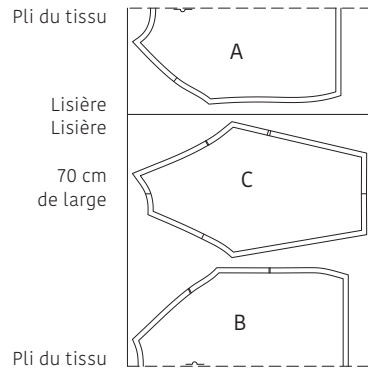
N'oubliez pas de reproduire sur le tissu tous les repères indiqués sur le patron, à l'aide de crans et de faufil.

## Plan de coupe

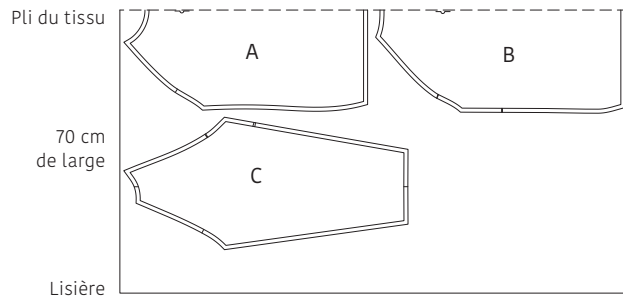
### Attention !

Le plan ci-contre est adapté à un tissu d'une largeur de 140 cm. Si vous utilisez un tissu de la collection La Maison Victor, consultez au préalable le plan de coupe correspondant au tissu en question sur notre site, car la largeur (et donc le plan de coupe) peut varier.

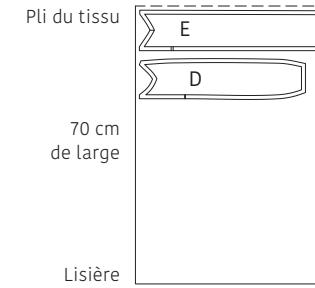
• TISSU •  
Longueur 60 cm (pour taille 92 à 116)



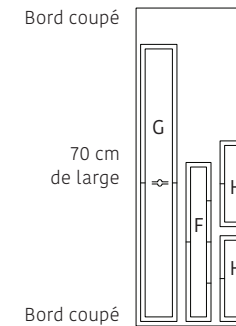
Longueur 135 cm (pour taille 122 à 176)



• TISSU DE CONTRASTE •  
Longueur 40 à 60 cm (pour taille 92 à 176)



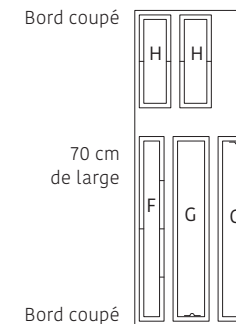
• TISSU CÔTELÉ •  
Longueur 30 cm (pour taille 92 à 116)



### Attention !

Sur l'illustration, les parties du patron sont posées sur le tissu non plié. Pour suivre ce plan de coupe, vous devez ouvrir le tissu côtelé tricoté en rond. Coupez la partie G 2x dans le papier et collez les parties ensemble sur le bord pour le pli du tissu. Coupez également la partie H 2x dans le papier.

Longueur 30 cm (pour taille 122 à 176)



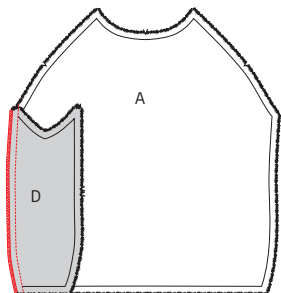
### Attention !

À partir de la taille 122, vous ne pouvez pas poser la partie G sur le pli du tissu si vous voulez la couper dans un tissu côtelé tricoté en rond. Prévoyez 1 cm de valeur de couture sur le bord indiqué par le symbole du pli du tissu et coupez la partie 2x dans le tissu. Si vous utilisez un tissu côtelé ordinaire pour les liserés avec une largeur normale, vous pouvez poser cette partie sur le pli du tissu.

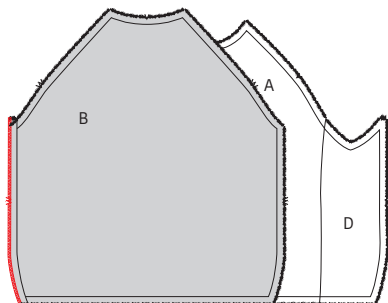
## Marche à suivre

### 1 Devant et dos

Épinglez et piquez le côté de la partie côté (D) sans crans sur la couture de côté du devant (A), endroit sur endroit. Surfilez ou surjetez la couture. Repassez la couture vers D.

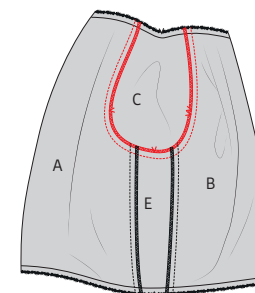
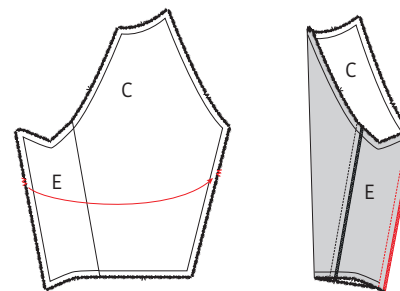
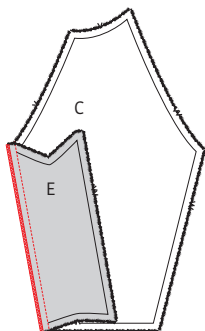


Épinglez et piquez l'autre côté de D avec les deux crans sur la couture de côté du dos (B), endroit sur endroit. Surfilez ou surjetez la couture. Repassez la couture vers D.



### 2 Manche

Épinglez et piquez le côté de la partie dessous de manche (E) sans crans sur la couture dessous de manche (C) sans crans, endroit sur endroit. Surfilez ou surjetez la couture. Repassez la couture vers E.

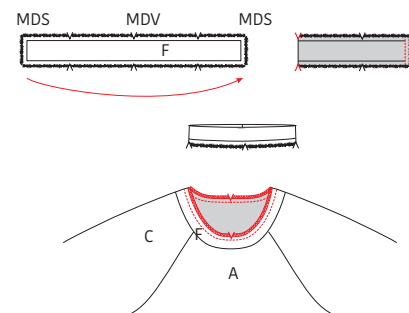


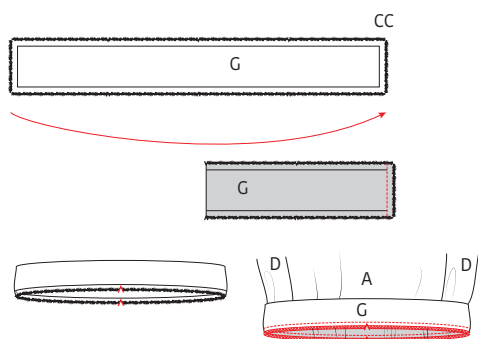
Épinglez et piquez l'autre côté de E sur l'autre côté de C, endroit sur endroit. Les deux crans indiquent qu'il s'agit du dos de la manche. Repassez la couture vers E.

Posez la manche avec l'endroit vers l'extérieur et l'ouvrage (devant et dos) avec l'endroit vers l'intérieur. Glissez la manche dans l'ouvrage pour pouvoir épinglez les coutures raglan de la manche et de l'ouvrage endroit sur endroit. Veillez à ce que les crans concordent. Les deux crans indiquent le dos, le simple cran le devant. Les coutures de D et E doivent également concorder. Piquez et surfilez ou surjetez la couture. Repassez la couture vers le l'ouvrage.

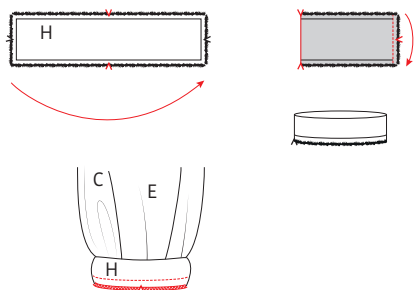
### 3 Liserés

Épinglez et piquez les côtés courts du liseré d'encolure (F) endroit sur endroit. Ouvrez la couture et repassez. Pliez ensuite F en deux, repassez et épinglez les bords non finis sur l'encolure de l'ouvrage, endroit sur endroit. Épinglez la couture sur MDS et faites concorder les crans des coutures d'épaule et MDV. Le liseré est plus petit que l'encolure pour qu'il tombe bien à plat contre le corps. Piquez le contour pendant que vous étirez F. Surfilez ou surjetez la couture. Repassez la couture vers le bas.





Épinglez et piquez les côtés courts du liseré d'ourlet (G) endroit sur endroit. Ouvrez la couture et repassez. Pliez ensuite G en deux, repassez et épinglez les bords non finis sur l'ourlet de l'ouvrage, endroit sur endroit. Épinglez la couture sur l'une des coutures de côté et le cran du pli du tissu sur l'autre couture de côté. Déterminez le milieu du devant et du dos de G et épinglez-le exactement sur le cran MDV et MDS de A et B. Le liseré est plus petit que l'ourlet. Piquez le contour pendant que vous étirez G. Surfilez ou surjetez la couture. Repassez la couture vers l'ouvrage.





















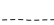





Épinglez et piquez les côtés courts du bord manchette (H) endroit sur endroit. Ouvrez la couture et repassez. Pliez ensuite H en deux, repassez et épinglez les bords non finis sur l'ourlet de la manche, endroit sur endroit. Épinglez la couture sur le cran de E. Épinglez les crans de H sur les crans de C. Le bord est plus petit que l'ourlet. Piquez le contour pendant que vous étirez H. Surfilez ou surjetez la couture. Repassez la couture vers l'ouvrage.



#### 4 Repassage final

Repassez soigneusement l'ouvrage et le tour est joué !

## Légende marche à suivre

-  Endroit du tissu
-  Envers du tissu
-  Thermocollant
-  Pli
-  Faufiler
-  Couper
-  Arrière de la fermeture éclair
-  Glissière
-  Repasser
-  Fermeture éclair fermée
-  Fermeture éclair ouverte
-  Biais endroit
-  Biais envers
-  Bouton
-  Épingle à tête
-  Boutonnière
-  Ligne de pli
-  Ligne à piquer
-  Fil de faufilage
-  Repère valeur de couture
-  Tissu sans valeur de couture
-  Overlock / zigzag
-  Faufil
-  Crans

## Colophon

La Maison Victor est une publication de :



Roularta Media Group nv  
Meiboomlaan 33  
8800 Roeselare  
BTW BE 0434 278 896

**Président :** Rik De Nolf  
**Directeur général :** Xavier Bouckaert  
**Editeur :** Karen Hellemans  
**Editeur Responsable :** Sophie Van Iseghem  
p/a Meiboomlaan 33, 8800 Roeselare, Belgique

**Business Manager :** Lies Bresseel  
**Rédactrice en chef :** Ann De Tremmerie

**Conception de patron :** Britt Guetens  
**Mise en page et illustrations :** Livina Stockmans, Valerie Le Roi  
**Photographie :** Diane Hendrikx  
**Styling :** Siska Loraine

\* Cette publication est protégée par le droit d'auteur. Vous souhaitez scanner, enregistrer numériquement, copier plusieurs fois ou utiliser commercialement nos articles? Contactez Ann.Van.De.Walle@roularta.be Plus d'infos sur [www.presscopyrights.be](http://www.presscopyrights.be)

\* Les marques, fabricants, distributeurs et magasins cités dans les pages rédactionnelles le sont à titre d'information pratique et non publicitaire. Les prix de vente publiés et non imposés par la loi sont communiqués à titre purement indicatif, sous réserve d'erreur ou de modification éventuelle.

\* Les patrons présentés avec ce magazine ou les sites ou applications numériques associés sont uniquement destinés à l'utilisation personnelle par l'acheteur. Les patrons et les articles réalisés à l'aide des patrons ne peuvent en aucun cas et par aucun moyen être mis à la disposition de tiers, vendus ou servir un but commercial.

\* Cette publication ne peut être utilisée à des fins autres que la vente au prix imposé. En aucun cas elle ne peut être comprise dans un « portefeuille de lecture » ni être donnée en location sans l'accord exprès et préalable de l'éditeur. En l'achetant, chaque personne s'engage à respecter cette clause sous peine de dommages et intérêts.

## De quoi parle-t-on ?

**Parementure** La partie du patron que l'on utilise pour parachever les bords tels qu'encolures, emmanchures, fermetures éclairs ou milieu devant.

**Ruban droit-fil / biais** Une bande de tissu plus étroite ou un ruban que l'on pique sur le bord à parachever. Comme son nom l'indique un ruban droit-fil est coupé dans le fil droit, un biais est coupé dans le biais.

**Doubler** Piquer les pourtours de deux morceaux de tissu (ou d'un morceau plié double), l'endroit sur l'endroit, et retourner.

**Arrêter** Consolider une couture au début et à la fin de celle-ci en réalisant trois points vers l'arrière puis un vers l'avant.

**Repères** Certains repères sont réalisés à l'aide de crans, de petites coupures effectuées dans le pourtour du tissu pour indiquer l'emplacement d'éléments importants (plis, emmanchures...). Les points importants situés à l'intérieur du patron tels que les extrémités d'une pince, l'emplacement d'un bouton, d'une boutonnière, d'une poche, d'un rabat... sont marqués à l'aide d'un faufil.

**Milieu dos** La ligne indiquant le milieu de l'arrière du corps.

**Milieu devant** La ligne indiquant le milieu du devant du corps.

**Bande couture** Bande de ruban thermocollant d'1, 1,5 ou 2 cm de large utilisée pour consolider des coutures droites (telles que les coutures d'épaule) sur l'envers afin d'éviter que le tissu ne se détende.

**Valeur de couture** Une quantité de tissu supplémentaire nécessaire à l'assemblage de deux parties. Cette valeur dépend du mode de finition utilisé.

**Overlock** Couper les bords qui s'effiloquent avec une machine overlock et les peaufiner avec un point overlock.

**Presser** Appuyer un fer à repasser sur un linge humide pour entre autres aplatir les coutures ou obtenir des plis bien nets. Quand vous pressez, vous ne bougez presque pas votre fer à repasser.

**Pincés** En pliant et piquant partiellement le tissu à certains endroits, vous donnez davantage de forme à votre vêtement. Ces plis sont appelés pincés.

**Pied-de-biche** La pièce de votre machine à coudre

sous laquelle les couches de tissu sont insérées et transportées.

**Largeur pied-de-biche** Coudre à la largeur pied-de-biche consiste à faire passer le bord du pied-de-biche le long de la couture ou du bord à piquer.

**Ruban thermocollant** Ou doublure thermocollante. Une fine toile que l'on repasse sur l'envers de certaines parties d'un vêtement pour les consolider. Par exemple : pour une ceinture rapportée, une parementure ou un col.

**Faufiler** Assembler différentes couches de tissu avec une aiguille à coudre et du fil de faufilage en faisant de grands points, ou retracer certaines lignes du patron sur le tissu.

**Pli du tissu** Le pli du tissu obtenu en le pliant double.

**Valeur d'aisance** Espace supplémentaire prévu dans le patron en plus des mensurations exactes pour garantir suffisamment de liberté de mouvement et de confort.

**Éclaircir** Recouper une partie de la valeur de couture pour éviter une épaisseur excessive à un endroit. Dans les coins, la valeur de couture est recoupée en biais pour pouvoir la retourner idéalement.

**Bordure** Bande thermocollante d'1 cm de large, coupée en biais et renforcée avec un fil de chaîne. Elle sert à consolider des courbes (encolures et emmanchures) pour éviter qu'elles ne se déforment.

**Lisière** Bord du tissu dans le sens du fil de chaîne.

### Abréviations utilisées

DV : devant  
DS : dos  
DVD : devant droit  
DVG : devant gauche  
DSD : dos droit  
DSG : dos gauche  
MDV : milieu devant  
MDS : milieu dos  
CC : couture de côté  
EP : empiècement  
CN : ceinture  
CE : couture d'épaule  
G : gauche  
D : droit