

DIFFICULTÉ
●○○○



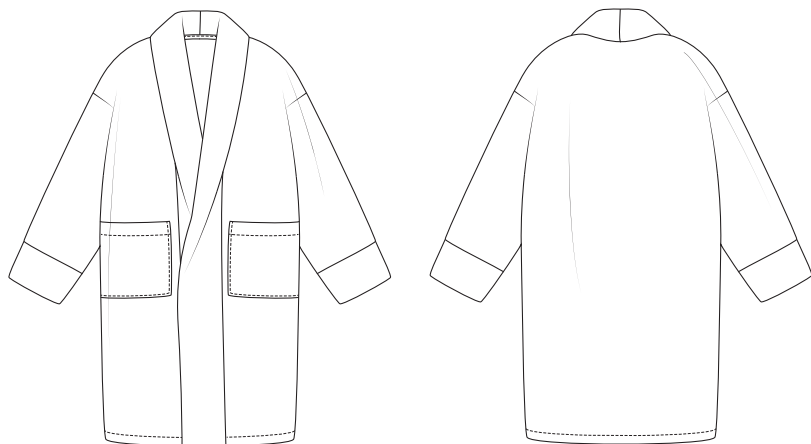
VESTE

Johanna

LA MAISON
Victor

Modèle

Tailles 34 à 56



Ce tableau indique la longueur de ce vêtement.

Taille	34	36	38	40	42	44
Longueur milieu d'os (en cm)	102,75	103,25	103,75	104,25	104,75	105,25
	46	48	50	52	54	56
	105,75	106,25	106,75	107,25	107,75	108,25

Matériel

- Fil à coudre
- Doublure thermocollante extensible : max. 10 cm
- Biais : voir tableau
- Tissu (largeur 140 cm) : voir le tableau

Taille	34-42	44-56
Longueur du tissu (en cm)	255	290

Taille	34	36	38	40	42	44
Longueur biais (en cm)	24	24,5	24,75	25	25,25	25,75
	46	48	50	52	54	56
	26	26,5	27,25	27,75	28,25	29

Notre tissu

Pour le gilet coloré, nous avons choisi un tissu en 21 % laine, 29 % polyester et 50 % polyacrylique, et pour le gilet blanc, un tissu en 80 % coton et 20 % polyester.

Conseil tissu


Pour le gilet coloré, nous avons choisi un tissu en 21 % laine, 29 % polyester et 50 % polyacrylique, et pour le gilet blanc, un tissu en 80 % coton et 20 % polyester.

Pièces du patron

Découpez les pièces du patron dans votre tissu, selon la quantité indiquée ci-dessous.

A	devant : 2x
B	dos : 1x sur le pli du tissu
C	col : 2x
D	manche : 2x sur le pli du tissu
E	poche : 2x
F	bord manchette : 2x

Attention !

Pour découper une même pièce 2x, découpez-la dans les deux épaisseurs du tissu plié en deux. Pour découper une seule pièce mais symétrique, alignez le symbole  sur le pli du tissu.

Valeurs de couture

Ces valeurs de couture sont prévues autour des parties du patron si vous avez sélectionné « cutline » dans « layers ».

A	ourlet : 4 cm - contour : 1 cm
B	MDS : 0 cm (sur le pli du tissu) - ourlet : 4 cm - contour : 1 cm
C, E, F	contour : 1 cm
D	0 cm (sur le pli du tissu) - contour : 1 cm

Attention !

N'oubliez pas de reproduire sur le tissu tous les repères indiqués sur le patron, à l'aide de crans et de faufil.

Renforcer

Renforcez les pièces suivantes sur l'envers à l'aide de l'entoilage thermocollant.

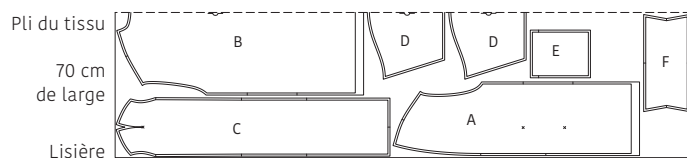
E	bord supérieur de la poche jusqu'au repère
---	---

Plan de coupe

Attention !

Le plan ci-contre est adapté à un tissu d'une largeur de 140 cm. Si vous utilisez un tissu de la collection La Maison Victor, consultez au préalable le plan de coupe correspondant au tissu en question sur notre site, car la largeur (et donc le plan de coupe) peut varier.

• TISSU •
Longueur 255 à 290 cm (taille 34 à 56)

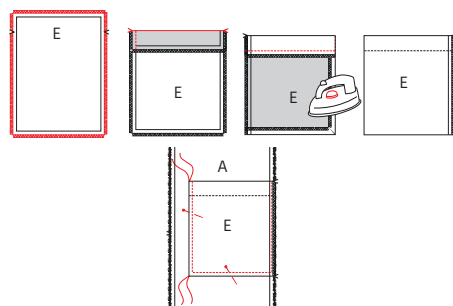


Marche à suivre

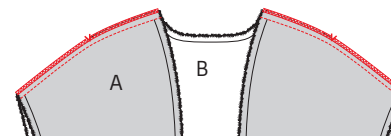


1 Coutures d'épaule

Marquez les repères indiqués sur le devant (A) à l'aide d'un faufil.

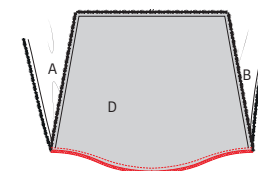
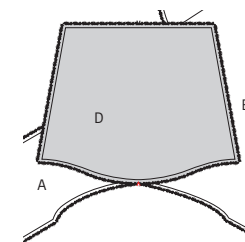


Surfilez ou surjetez tous les bords de la poche (E). Pliez le bord supérieur vers l'endroit sur le repère du côté. Piquez un bord verticalement à partir du pli à 1 cm du bord, éclairez les coins et retournez le bord supérieur avec l'endroit vers l'extérieur. Piquez le bord supérieur à 3 cm du bord repassé. Pliez et repassez le bord et également un côté et le bord inférieur sur 1 cm vers l'envers. Répétez pour les deux poches, mais pliez et repassez l'autre côté de la seconde poche. Épinglez la poche sur le devant, avec les coins sur les points indiqués par les faufils. Piquez la couture de côté pliée et le bord inférieur à 3 mm du bord. Piquez également la couture de côté non pliée provisoirement dans la valeur de couture de A.

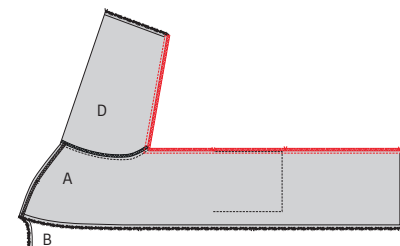


Posez A et le dos (B) endroit sur endroit. Épinglez et piquez les coutures d'épaule. Surfilez ou surjetez ensuite ces coutures. Repassez la couture vers A.

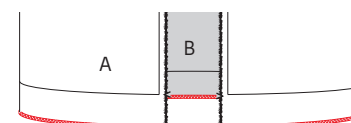
2 Manches et coutures de côté



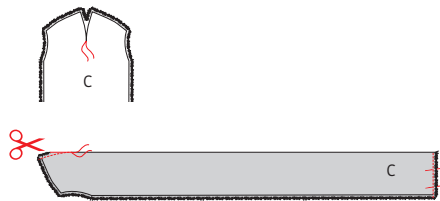
Posez la manche (D) sur l'ouvrage endroit sur endroit et épinglez la tête de manche sur l'emmanchure de l'ouvrage. Le repère de la tête de manche (pli du tissu) est posé sur la couture d'épaule de A/B. Piquez et surfilez ou surjetez cette couture. Repassez la couture vers D. Faites de même avec l'autre manche de l'autre côté de l'ouvrage.



Posez le devant sur le dos, endroit sur endroit et piquez les coutures de dessous de manche et des côtés. Surfilez ou surjetez les coutures et repassez-les vers le devant.

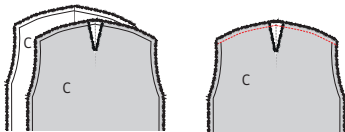


Surfilez ou surjetez l'ourlet de l'ouvrage.

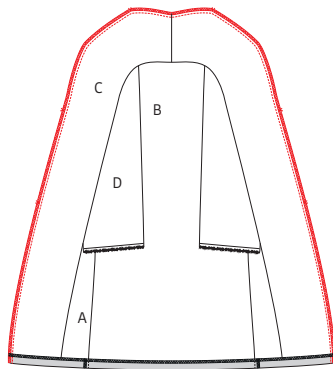


3 Col

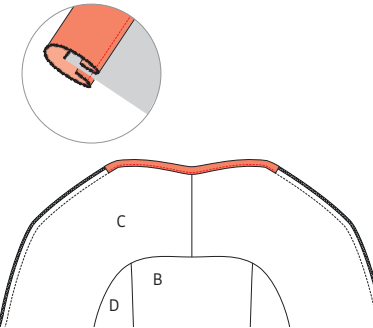
Marquez les repères en haut du col (C) l'aide d'un faufil. Pliez le col en deux sur le point indiqué par un faufil (endroit sur endroit) pour superposer les repères en haut. Piquez du repère en haut jusqu'au faufil, en pointe. Coupez la couture jusqu'au faufil et repassez la pince. Épinglez l'ourlet du col en deux sur le repère en bas (endroit sur endroit) et piquez. Répétez pour l'autre partie col.



Épinglez les coutures MDS des deux parties col, endroit sur endroit, piquez et ouvrez la couture. Tournez également le bord inférieur (ourlet) de C avec l'endroit à l'extérieur et repassez le bord inférieur. Pliez le col en deux, l'endroit vers l'extérieur.



Épinglez le col sur l'ouvrage, endroit sur endroit. Le MDS de C est posé sur le repère MDS de B, le repère court sur le long bord sur la couture d'épaule de A/B, les autres repères sont superposés. Le bord inférieur de C est posé à 4 cm du bord ourlet de A. Pliez l'ourlet de A par-dessus le bord inférieur de C et épinglez. Piquez la totalité du col et surfilez ou surjetez la couture.

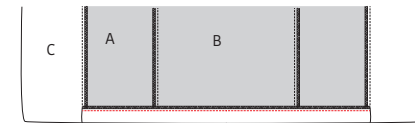


Appliquez le ruban en biais sur l'encolure de B/C comme suit : ouvrez le ruban en biais, pliez les côtés courts 1 cm vers l'envers et épinglez l'endroit du ruban sur l'encolure de C. Piquez dans le pli supérieur. Pliez ensuite le bord non piqué du ruban sur le pli et pliez le ruban vers l'envers de B, par-dessus la pique. Épinglez et piquez le ruban à travers toutes les couches à 2 mm du bord.

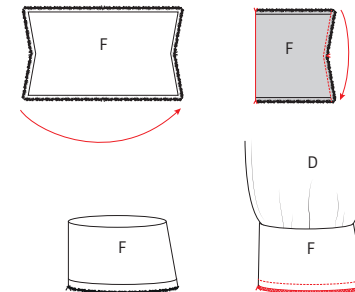
Astuce !

Vous pouvez également appliquez du ruban en biais sur la totalité du bord intérieur du gilet ! Prévoyez plus de ruban en biais dans ce cas.

4 Ourlet et bord manchette



Pliez et repassez la valeur d'ourlet de A/B et piquez.

















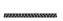


Pliez le bord manchette (F) en deux, endroit sur endroit. Épinglez et piquez les côtés courts. Éclaircissez les coins et retournez le bord manchette avec l'endroit vers l'extérieur. Repassez à plat. Épinglez le bord ouvert de F sur l'endroit de l'ourlet de la manche, veillez à superposer les coutures de F et D. Piquez le contour. Surfilez ou surjetez la couture et repassez-la vers la manche, avec le bord manchette éloigné de la manche.

5 Repassage final



Repassez soigneusement l'ouvrage et le tour est joué !

Légende marche à suivre

-  Endroit du tissu
-  Envers du tissu
-  Thermocollant
-  Pli
-  Faufiler
-  Couper
-  Arrière de la fermeture éclair
-  Glissière
-  Repasser
-  Fermeture éclair fermée
-  Fermeture éclair ouverte
-  Biais endroit
-  Biais envers
-  Bouton
-  Épingle à tête
-  Boutonnière
-  Ligne de pli
-  Ligne à piquer
-  Fil de faufilage
-  Repère valeur de couture
-  Tissu sans valeur de couture
-  Overlock / zigzag
-  Faufil
-  Crans

Colophon

La Maison Victor est une publication de :



Roularta Media Group nv
Meiboomlaan 33
8800 Roeselare
BTW BE 0434 278 896

Président : Rik De Nolf
Directeur général : Xavier Bouckaert
Editeur : Karen Hellemans
Editeur Responsable : Sophie Van Iseghem
p/a Meiboomlaan 33, 8800 Roeselare, Belgique

Business Manager : Lies Bresseel
Rédactrice en chef : Ann De Tremmerie

Conception de patron : Evelien Cabie
Mise en page et illustrations : Livina Stockmans, Valerie Le Roi
Photographie : Diane Hendrikx
Styling : Siska Loraine

* Cette publication est protégée par le droit d'auteur. Vous souhaitez scanner, enregistrer numériquement, copier plusieurs fois ou utiliser commercialement nos articles? Contactez Ann.Van.De.Walle@roularta.be Plus d'infos sur www.presscopyrights.be

* Les marques, fabricants, distributeurs et magasins cités dans les pages rédactionnelles le sont à titre d'information pratique et non publicitaire. Les prix de vente publiés et non imposés par la loi sont communiqués à titre purement indicatif, sous réserve d'erreur ou de modification éventuelle.

* Les patrons présentés avec ce magazine ou les sites ou applications numériques associés sont uniquement destinés à l'utilisation personnelle par l'acheteur. Les patrons et les articles réalisés à l'aide des patrons ne peuvent en aucun cas et par aucun moyen être mis à la disposition de tiers, vendus ou servir un but commercial.

* Cette publication ne peut être utilisée à des fins autres que la vente au prix imposé. En aucun cas elle ne peut être comprise dans un « portefeuille de lecture » ni être donnée en location sans l'accord exprès et préalable de l'éditeur. En l'achetant, chaque personne s'engage à respecter cette clause sous peine de dommages et intérêts.

De quoi parle-t-on ?

Parementure La partie du patron que l'on utilise pour parachever les bords tels qu'encolures, emmanchures, fermetures éclair ou milieu devant.

Ruban droit-fil / biais Une bande de tissu plus étroite ou un ruban que l'on pique sur le bord à parachever. Comme son nom l'indique un ruban droit-fil est coupé dans le fil droit, un biais est coupé dans le biais.

Doubler Piquer les pourtours de deux morceaux de tissu (ou d'un morceau plié double), l'endroit sur l'endroit, et retourner.

Arrêter Consolider une couture au début et à la fin de celle-ci en réalisant trois points vers l'arrière puis un vers l'avant.

Repères Certains repères sont réalisés à l'aide de crans, de petites coupures effectuées dans le pourtour du tissu pour indiquer l'emplacement d'éléments importants (plis, emmanchures...). Les points importants situés à l'intérieur du patron tels que les extrémités d'une pince, l'emplacement d'un bouton, d'une boutonnière, d'une poche, d'un rabat... sont marqués à l'aide d'un faufil.

Milieu dos La ligne indiquant le milieu de l'arrière du corps.

Milieu devant La ligne indiquant le milieu du devant du corps.

Bande couture Bande de ruban thermocollant d'1, 1,5 ou 2 cm de large utilisée pour consolider des coutures droites (telles que les coutures d'épaule) sur l'envers afin d'éviter que le tissu ne se détende.

Valeur de couture Une quantité de tissu supplémentaire nécessaire à l'assemblage de deux parties. Cette valeur dépend du mode de finition utilisé.

Overlock Couper les bords qui s'effiloquent avec une machine overlock et les peaufiner avec un point overlock.

Presser Appuyer un fer à repasser sur un linge humide pour entre autres aplatir les coutures ou obtenir des plis bien nets. Quand vous pressez, vous ne bougez presque pas votre fer à repasser.

Pincés En pliant et piquant partiellement le tissu à certains endroits, vous donnez davantage de forme à votre vêtement. Ces plis sont appelés pincés.

Pied-de-biche La pièce de votre machine à coudre

sous laquelle les couches de tissu sont insérées et transportées.

Largeur pied-de-biche Coudre à la largeur pied-de-biche consiste à faire passer le bord du pied-de-biche le long de la couture ou du bord à piquer.

Ruban thermocollant Ou doublure thermocollante. Une fine toile que l'on repasse sur l'envers de certaines parties d'un vêtement pour les consolider. Par exemple : pour une ceinture rapportée, une parementure ou un col.

Faufiler Assembler différentes couches de tissu avec une aiguille à coudre et du fil de faufilage en faisant de grands points, ou retracer certaines lignes du patron sur le tissu.

Pli du tissu Le pli du tissu obtenu en le pliant double.

Valeur d'aisance Espace supplémentaire prévu dans le patron en plus des mensurations exactes pour garantir suffisamment de liberté de mouvement et de confort.

Éclaircir Recouper une partie de la valeur de couture pour éviter une épaisseur excessive à un endroit. Dans les coins, la valeur de couture est recoupée en biais pour pouvoir la retourner idéalement.

Bordure Bande thermocollante d'1 cm de large, coupée en biais et renforcée avec un fil de chaîne. Elle sert à consolider des courbes (encolures et emmanchures) pour éviter qu'elles ne se déforment.

Lisière Bord du tissu dans le sens du fil de chaîne.

Abréviations utilisées

DV : devant
DS : dos
DVD : devant droit
DVG : devant gauche
DSD : dos droit
DSG : dos gauche
MDV : milieu devant
MDS : milieu dos
CC : couture de côté
EP : empiècement
CN : ceinture
CE : couture d'épaule
G : gauche
D : droit