

DIFFICULTÉ
●○○○



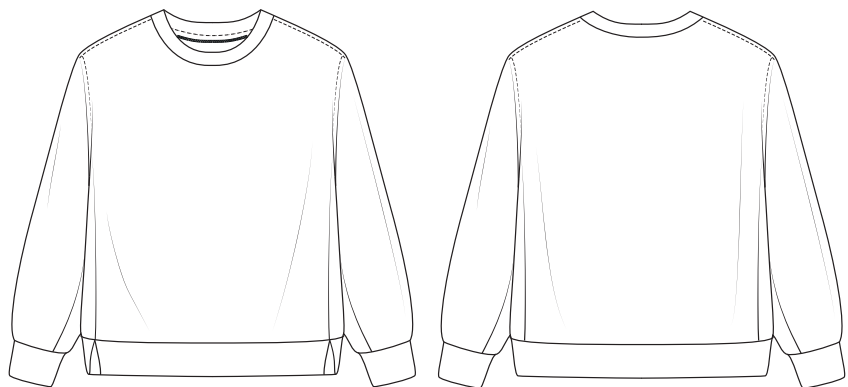
SWEAT

Maru

LA MAISON
Victor

Modèle

Tailles 34 à 56



Ce tableau indique la longueur de ce vêtement.

Taille	34	36	38	40	42	44
Longueur milieu dos (en cm)	58,75	59,25	60,75	61,25	62,75	63,25
	46	48	50	52	54	56
	64,75	65,25	65,75	66,25	66,75	67,25

Matériel

- Fil à coudre
- Tissu côtelé (largeur 70 cm) : max. 50 cm (taille 34), max. 65 cm (taille 36-56)
- Tissu (largeur 140 cm) : voir le tableau

Taille	34-52	54-56
Longueur du tissu (en cm)	135	195

Notre tissu

Nous avons choisi un tissu blanc de 40 % bambou, 40 % coton et 20 % polyester recyclé..

Conseil tissu


Nous avons utilisé un tissu un peu plus lourd, avec un effet éponge à l'intérieur et tout doux à l'extérieur. La rayure de la version blanche a été réalisée avec l'envers du tissu pour un effet bouclette subtil. Tous les tissus extensibles conviennent. Ne prenez pas de jersey trop fin, le modèle ne gardera pas sa forme. Les tissus non extensibles ne sont pas adaptés non plus, vous ne pourrez pas passer votre tête dans l'encolure. Pour un effet waouh, amusez-vous avec les couleurs, comme pour notre version colorée !

Pièces du patron

Découpez les pièces du patron dans votre tissu, selon la quantité indiquée ci-dessous.

A	devant : 1x sur le pli du tissu
B	dos : 1x sur le pli du tissu
C	côté : 2x
D	manche : 2x
E	bande de la manche : 2x
F	liseré d'encolure : 1x sur le pli du tissu, en tissu côtelé
G	bord manchette : 2x, en tissu côtelé
H	liseré d'ourlet DV : 1x sur le pli du tissu, en tissu côtelé
I	liseré d'ourlet DS : 1x sur le pli du tissu, en tissu côtelé

Attention !

Pour découper une même pièce 2x, découpez-la dans les deux épaisseurs du tissu plié en deux. Pour découper une seule pièce mais symétrique, alignez le symbole  sur le pli du tissu.

Valeurs de couture

Ces valeurs de couture sont prévues autour des parties du patron si vous avez sélectionné « cutline » dans « layers ».

A, B, F, H, I	MDV/MDS : 0 cm (sur le pli du tissu) – contour : 1 cm
C, D, E, G	contour : 1 cm

Attention !

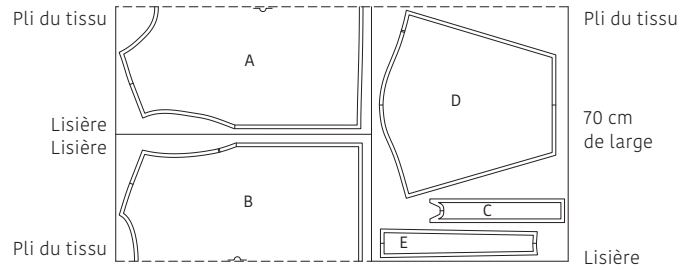
N'oubliez pas de reproduire sur le tissu tous les repères indiqués sur le patron, à l'aide de crans et de faufil.

Plan de coupe

Attention !

Le plan ci-contre est adapté à un tissu d'une largeur de 140 cm. Si vous utilisez un tissu de la collection La Maison Victor, consultez au préalable le plan de coupe correspondant au tissu en question sur notre site, car la largeur (et donc le plan de coupe) peut varier.

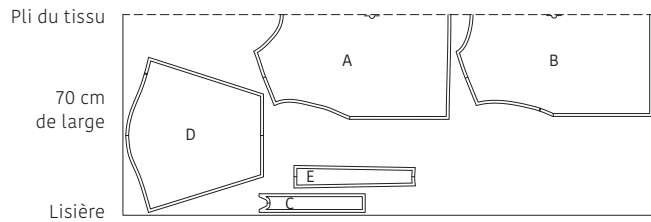
• TISSU •
Longueur 135 cm (taille 34 à 52)



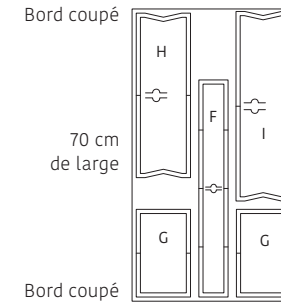
Attention !

Pour les tailles 34 à 52, coupez les parties A et B sur le pli du tissu en pliant les bords du tissu vers l'intérieur pour obtenir deux plis du tissu. Pour les autres parties, repliez le tissu et coupez avec un simple pli du tissu.

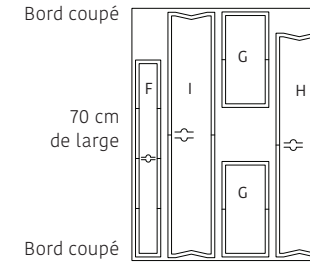
Longueur 195 cm (taille 54 à 56)



• TISSU CÔTELÉ •
Longueur max. 50 cm (taille 34)



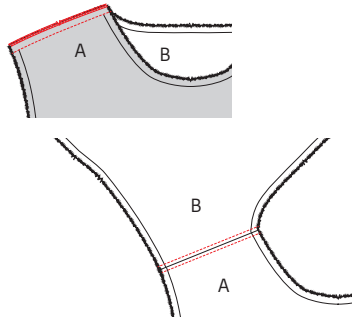
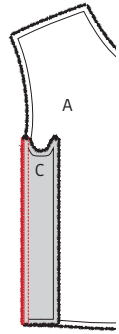
Longueur max. 65 cm (taille 36 à 56)



Attention !

Sur l'illustration, les parties du patron en tissu côtelé sont posées sur le tissu non plié. Pour suivre ce plan de coupe, vous devez ouvrir le tissu côtelé tricoté en rond. Coupez les parties F, H et I 2x dans le papier et collez les parties ensemble sur le bord posé contre le pli du tissu. Coupez également la partie G 2x dans le papier.

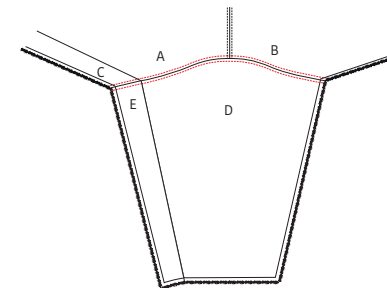
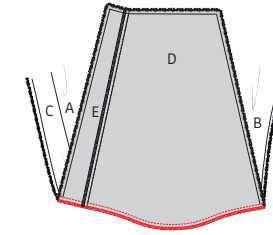
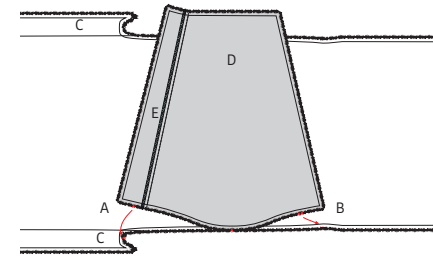
Marche à suivre



1 Coutures d'épaule

Épinglez la couture de côté du devant (A) et du côté (C) endroit sur endroit et piquez. Surfilez ou surjetez la couture et repassez la couture vers C.

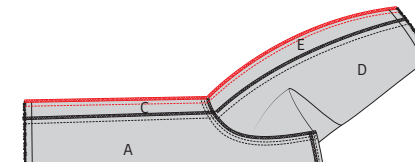
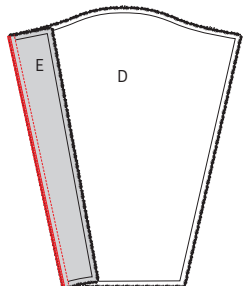
Épinglez les coutures d'épaule de A et du dos (B) endroit sur endroit et piquez. Surfilez ou surjetez la couture et repassez la couture vers A. Piquez également la couture sur A à 2 mm de la couture. Réalisez une pique décorative sur B à 2 mm du pli.



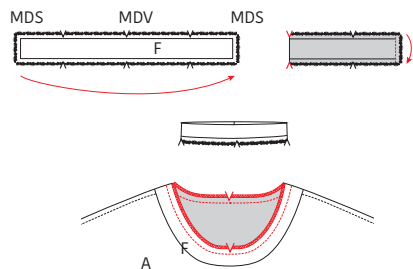
Posez la manche sur l'ouvrage, endroit sur endroit et épinglez la tête de manche sur l'emmanchure de l'ouvrage. Le simple repère en haut de D est posé sur la couture d'épaule de A/B, les coutures de AC/DE sont superposées, le double repère de D est posé sur celui de B. Piquez et surfilez ou surjetez cette couture. Repassez la couture vers D/E. Piquez la couture sur D/E avec une pique décorative à 2 mm de la couture. Réalisez également une pique décorative sur A/B à 2 mm de la couture. Répétez toutes ces opérations pour l'autre manche de l'autre côté de l'ouvrage.

2 Manches et coutures de côté

Épinglez les coutures de côté de la manche (D) (du côté du devant, donc dans le repère simple) et de la bande de la manche (F) endroit sur endroit et piquez. Surfilez ou surjetez la couture et repassez la couture vers E.

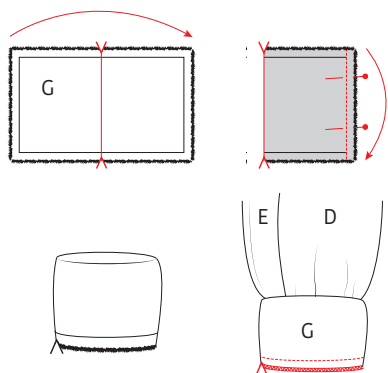


Posez le côté et le dos C et B endroit sur endroit ainsi que la couture dessous de manche de D/E et piquez les coutures de dessous de manche et des côtés. Surfilez ou surjetez la couture et repassez la couture de côté vers C/E.

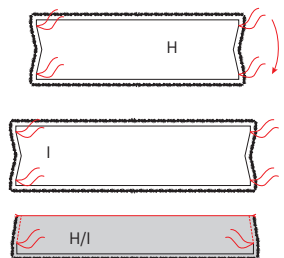


3 Liseré d'encolure, de poignet et d'ourlet

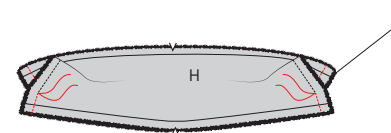
Pliez le liseré de l'encolure (F) en deux dans la largeur, endroit sur endroit, et piquez le côté court. Ouvrez la couture et repassez. Pliez ensuite F en deux dans la hauteur, envers sur envers. Épinglez les bords non finis de F sur l'encolure de l'ouvrage. Veillez à ce que les repères correspondent. La couture de F doit concorder avec le repère MDS de B. Étirez légèrement F (et non A/B). Piquez F avec un point extensible. Surfilez ou surjetez la couture.



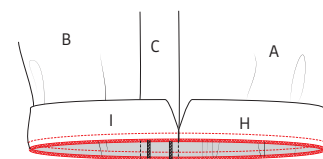
Pliez le bord manchette (G) en deux dans la largeur, endroit sur endroit, et piquez le côté court. Ouvrez la couture et repassez. Pliez ensuite G en deux dans la hauteur, envers sur envers. Posez les bords non finis de G contre l'ourlet de manche et piquez à l'aide d'un point extensible. Assurez-vous que les repères et les coutures concordent. Étirez légèrement G (et non D !). Surfilez ou surjetez la couture.



Indiquez les repères sur le liseré d'ourlet DV (H) et le liseré d'ourlet DS (I) à l'aide de faufils. Pliez H en deux dans la hauteur, endroit sur endroit et piquez les côtés courts du pli jusqu'au faufil. Éclaircissez les coins. Faites de même pour I.



Retournez H et I avec l'endroit vers l'extérieur (sortez les coins) et repassez à plat. Épinglez ensuite les coutures de côté de H et I endroit sur endroit, les faufils concordent, et piquez du bord supérieur au faufil (pliez la partie piquée de côté). Piquez ensuite les autres coutures courtes sous le faufil du bord inférieur jusqu'au faufil (pliez de nouveau la partie piquée de côté). Pliez le liseré d'ourlet avec l'endroit vers l'extérieur et repassez la fente à plat.



















Épinglez le liseré d'ourlet plié en deux sur l'ourlet de l'ouvrage, endroit sur endroit. La fente est posée sur la couture A/C. Épinglez et piquez le contour, étirez légèrement le liseré. Surfilez ou surjetez la couture et repassez la valeur de couture vers le haut.



4 Repassage final

Repassez soigneusement l'ouvrage et le tour est joué !

Légende marche à suivre

-  Endroit du tissu
-  Envers du tissu
-  Thermocollant
-  Pli
-  Faufiler
-  Couper
-  Arrière de la fermeture éclair
-  Glissière
-  Repasser
-  Fermeture éclair fermée
-  Fermeture éclair ouverte
-  Biais endroit
-  Biais envers
-  Bouton
-  Épinglé à tête
-  Boutonnière
-  Ligne de pli
-  Ligne à piquer
-  Fil de faufilage
-  Repère valeur de couture
-  Tissu sans valeur de couture
-  Overlock / zigzag
-  Faufil
-  Crans

Colophon

La Maison Victor est une publication de :



Roularta Media Group nv
Meiboomlaan 33
8800 Roeselare
BTW BE 0434 278 896

Président : Rik De Nolf
Directeur général : Xavier Bouckaert
Editeur : Karen Hellemans
Editeur Responsable : Sophie Van Iseghem
p/a Meiboomlaan 33, 8800 Roeselare, Belgique

Business Manager : Lies Bresseel
Rédactrice en chef : Ann De Tremmerie

Conception de patron : Evelien Cabie
Mise en page et illustrations : Livina Stockmans, Valerie Le Roi
Photographie : Felicia van Ham
Styling : Sarah Roelstraete

* Cette publication est protégée par le droit d'auteur. Vous souhaitez scanner, enregistrer numériquement, copier plusieurs fois ou utiliser commercialement nos articles? Contactez Ann.Van.De.Walle@roularta.be Plus d'infos sur www.presseco-pyrights.be

* Les marques, fabricants, distributeurs et magasins cités dans les pages rédactionnelles le sont à titre d'information pratique et non publicitaire. Les prix de vente publiés et non imposés par la loi sont communiqués à titre purement indicatif, sous réserve d'erreur ou de modification éventuelle.

* Les patrons présentés avec ce magazine ou les sites ou applications numériques associés sont uniquement destinés à l'utilisation personnelle par l'acheteur. Les patrons et les articles réalisés à l'aide des patrons ne peuvent en aucun cas et par aucun moyen être mis à la disposition de tiers, vendus ou servir un but commercial.

* Cette publication ne peut être utilisée à des fins autres que la vente au prix imposé. En aucun cas elle ne peut être comprise dans un « portefeuille de lecture » ni être donnée en location sans l'accord exprès et préalable de l'éditeur. En l'achetant, chaque personne s'engage à respecter cette clause sous peine de dommages et intérêts.

De quoi parle-t-on ?

Parementure La partie du patron que l'on utilise pour parachever les bords tels qu'encolures, emmanchures, fermetures éclair ou milieu devant.

Ruban droit-fil / biais Une bande de tissu plus étroite ou un ruban que l'on pique sur le bord à parachever. Comme son nom l'indique un ruban droit-fil est coupé dans le fil droit, un biais est coupé dans le biais.

Doubler Piquer les pourtours de deux morceaux de tissu (ou d'un morceau plié double), l'endroit sur l'endroit, et retourner.

Arrêter Consolider une couture au début et à la fin de celle-ci en réalisant trois points vers l'arrière puis un vers l'avant.

Repères Certains repères sont réalisés à l'aide de crans, de petites coupures effectuées dans le pourtour du tissu pour indiquer l'emplacement d'éléments importants (plis, emmanchures...). Les points importants situés à l'intérieur du patron tels que les extrémités d'une pince, l'emplacement d'un bouton, d'une boutonnière, d'une poche, d'un rabat... sont marqués à l'aide d'un faufil.

Milieu dos La ligne indiquant le milieu de l'arrière du corps.

Milieu devant La ligne indiquant le milieu du devant du corps.

Bande couture Bande de ruban thermocollant d'1, 1,5 ou 2 cm de large utilisée pour consolider des coutures droites (telles que les coutures d'épaule) sur l'envers afin d'éviter que le tissu ne se détende.

Valeur de couture Une quantité de tissu supplémentaire nécessaire à l'assemblage de deux parties. Cette valeur dépend du mode de finition utilisé.

Overlock Couper les bords qui s'effiloquent avec une machine overlock et les peaufiner avec un point overlock.

Presser Appuyer un fer à repasser sur un linge humide pour entre autres aplatir les coutures ou obtenir des plis bien nets. Quand vous pressez, vous ne bougez presque pas votre fer à repasser.

Pincés En pliant et piquant partiellement le tissu à certains endroits, vous donnez davantage de forme à votre vêtement. Ces plis sont appelés pincés.

Pied-de-biche La pièce de votre machine à coudre

sous laquelle les couches de tissu sont insérées et transportées.

Largeur pied-de-biche Coudre à la largeur pied-de-biche consiste à faire passer le bord du pied-de-biche le long de la couture ou du bord à piquer.

Ruban thermocollant Ou doublure thermocollante. Une fine toile que l'on repasse sur l'envers de certaines parties d'un vêtement pour les consolider. Par exemple : pour une ceinture rapportée, une parementure ou un col.

Faufiler Assembler différentes couches de tissu avec une aiguille à coudre et du fil de faufilage en faisant de grands points, ou retracer certaines lignes du patron sur le tissu.

Pli du tissu Le pli du tissu obtenu en le pliant double.

Valeur d'aisance Espace supplémentaire prévu dans le patron en plus des mensurations exactes pour garantir suffisamment de liberté de mouvement et de confort.

Éclaircir Recouper une partie de la valeur de couture pour éviter une épaisseur excessive à un endroit. Dans les coins, la valeur de couture est recoupée en biais pour pouvoir la retourner idéalement.

Bordure Bande thermocollante d'1 cm de large, coupée en biais et renforcée avec un fil de chaîne. Elle sert à consolider des courbes (encolures et emmanchures) pour éviter qu'elles ne se déforment.

Lisière Bord du tissu dans le sens du fil de chaîne.

Abréviations utilisées

DV : devant
DS : dos
DVD : devant droit
DVG : devant gauche
DSD : dos droit
DSG : dos gauche
MDV : milieu devant
MDS : milieu dos
CC : couture de côté
EP : empiècement
CN : ceinture
CE : couture d'épaule
G : gauche
D : droit