

DIFFICULTÉ



PANTALON

Mallo

LA MAISON
Victor

Modèle

Tailles 34 à 56



Ce tableau indique la longueur de ce vêtement.

Taille	34	36	38	40	42	44
Longueur de côté avec ceinture (en cm)	97,75	98,75	99,75	100,75	101,75	103
	46	48	50	52	54	56
	104	105	106	107,25	108,25	109,25

Taille	34	36	38	40	42	44
Longueur d'entrejambe (en cm)	69,25	69,75	70,25	70,75	71,25	71,75
	46	48	50	52	54	56
	72,25	72,75	73,5	74	74,5	75

Matériel

- Fil à coudre
- Cordon : voir le tableau
- Élastique (largeur 1 cm) : voir le tableau
- Doublure thermocollante : max. 5 cm
- Tissu côtelé (largeur 70 cm) : max. 55 cm (taille 34 à 42) - max. 75 cm (taille 44 à 56)
- Tissu (largeur 140 cm) : voir le tableau

Taille	34-40	42	44-46	48-56
Longueur du tissu (en cm)	135	155	180	215

Taille	34	36	38	40	42	44
Longueur cordon (en cm)	120	124	128	132	136	140
	46	48	50	52	54	56
	144	150	156	162	168	174

Taille	34	36	38	40	42	44
Longueur de l'élastique (en cm)	216	228	240	252	264	270
	46	48	50	52	54	56
	282	301,5	321	340,5	360	379,5

Notre tissu

Nous avons réalisé le pantalon blanc dans un tissu de 40 % bambou, 40 % coton et 20 % polyester recyclé.

Conseil tissu


Nous avons utilisé un tissu un peu plus lourd, avec un effet éponge à l'intérieur et tout doux à l'extérieur. Tous les tissus extensibles conviennent. Ne prenez pas de jersey trop fin, le modèle ne gardera pas sa forme. Les tissus non extensibles sont également moins adaptés, car le pantalon sera alors trop juste. Pour un effet waouh, jouez avec les couleurs, comme dans notre version colorée !

Pièces du patron

Découpez les pièces du patron dans votre tissu, selon la quantité indiquée ci-dessous.

A	devant : 2x
B	dos : 2x
C	bande de côté : 2x
D	poche : 2x
E	liseré d'ourlet : 2x (en bord côte)
F	ceinture DV : 1x sur le pli du tissu (en bord côte)
G	ceinture DS : 1x sur le pli du tissu (en bord côte)

Attention !

Pour découper une même pièce 2x, découpez-la dans les deux épaisseurs du tissu plié en deux. Pour découper une seule pièce mais symétrique, alignez le symbole  sur le pli du tissu.

Valeurs de couture

Ces valeurs de couture sont prévues autour des parties du patron si vous avez sélectionné « cutline » dans « layers ».

A, B, C, D, E	contour : 1 cm
F, G	MDV/MDS : 0 cm (sur le pli du tissu) – contour : 1 cm

Attention !

N'oubliez pas de reproduire sur le tissu tous les repères indiqués sur le patron, à l'aide de crans et de faufil.

Renforcer

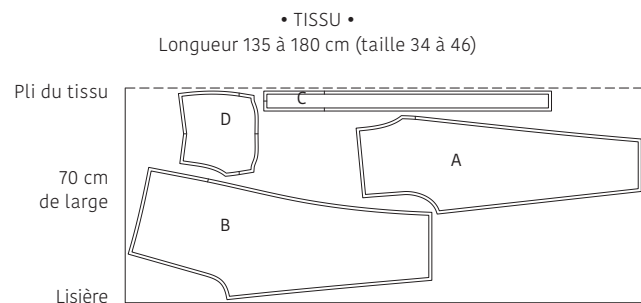
Renforcez les pièces suivantes sur l'envers à l'aide de l'entoilage thermocollant.

F	renforcez un morceau de 2 x 2 cm au niveau des boutonnières
---	---

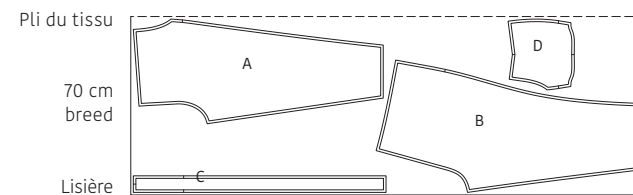
Plan de coupe

Attention !

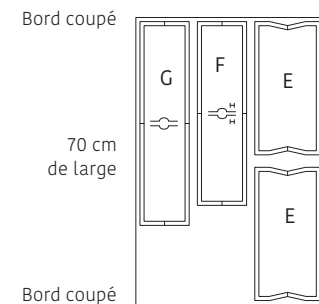
Le plan ci-contre est adapté à un tissu d'une largeur de 140 cm. Si vous utilisez un tissu de la collection La Maison Victor, consultez au préalable le plan de coupe correspondant au tissu en question sur notre site, car la largeur (et donc le plan de coupe) peut varier.



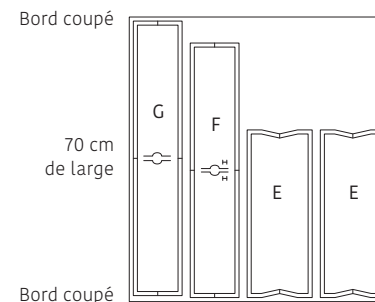
Longueur 215 cm (taille 48 à 56)



• TISSU CÔTELÉ •
Longueur 55 cm (taille 34 à 42)



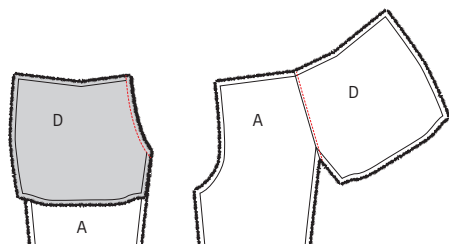
Longueur 75 cm (taille 44 à 56)



Attention !

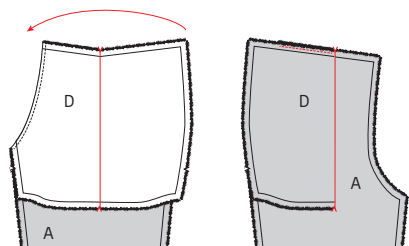
Sur l'illustration, les parties du patron en tissu côtelé sont posées sur le tissu non plié. Pour suivre ce plan de coupe, vous devez ouvrir le tissu côtelé tricoté en rond. Coupez les parties du patron F et G 2x dans le papier et collez les parties ensemble sur le bord posé contre le pli du tissu. Coupez également la partie E 2x dans le papier.

Marche à suivre

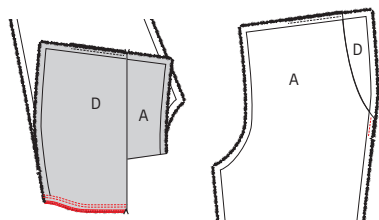


1 Poches devant

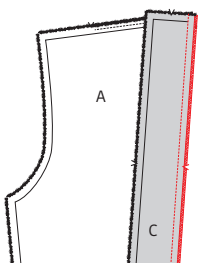
Posez le côté en biais de la poche (D) et celui du devant (A) endroit sur endroit. Épinglez et piquez. Repassez la couture vers D et piquez sur D juste à côté de la couture pour fixer D sur la valeur de couture en dessous.



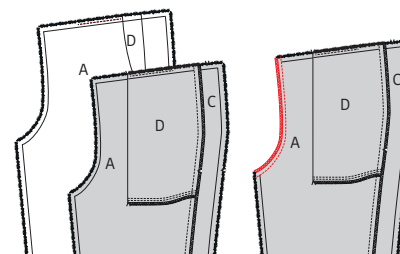
Pliez D vers l'envers de A et ensuite en deux sur les repères en haut et en bas. Piquez la couture supérieure de la poche provisoirement dans la couture.



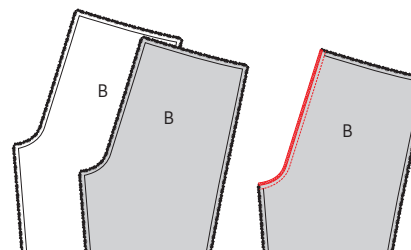
Pliez A de côté et piquez le bord inférieur de D avec une double pique. Surfilez ou surjetez la couture. Piquez le côté légèrement dans la valeur de couture. Répétez toutes les opérations précédentes pour les autres parties A et D.



Épinglez la couture de côté de la bande de côté (C) et A, endroit sur endroit et repères sur repères, et piquez. Surfilez ou surjetez la couture. Repassez la couture vers C.

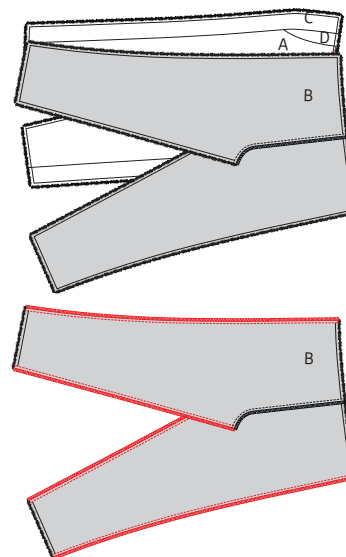


Épinglez la couture MDV des deux parties A endroit sur endroit et piquez. Surfilez ou surjetez la couture. Repassez la couture vers la droite.

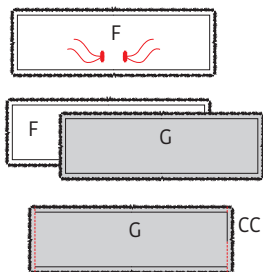


2 Dos

Épinglez la fourche des deux parties B endroit sur endroit et piquez. Surfilez ou surjetez la couture. Repassez la couture vers la droite.

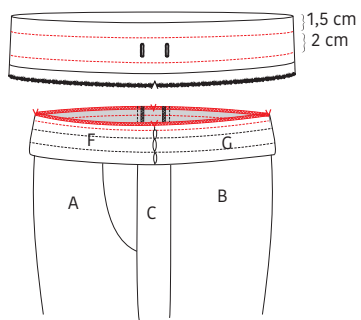


Épinglez les coutures de côté du dos (B) et la couture de côté non fixée de A/C endroit sur endroit et piquez. Surfilez ou surjetez la couture. Repassez la couture vers C. Épinglez également les coutures de l'entre-jambe endroit sur endroit, piquez et surjetez ou surfilez la couture et repassez-la vers A.

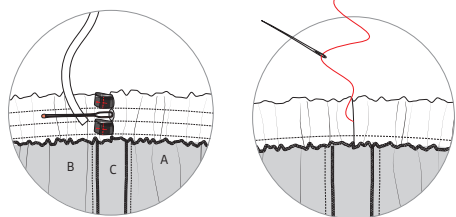


3 Ceinture

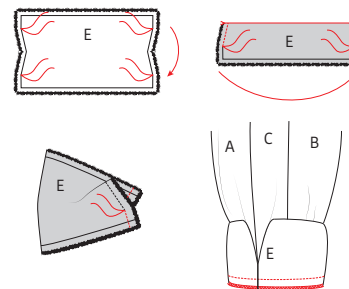
Indiquez le repère de la boutonnière sur la ceinture DV (F) à l'aide d'un faufil. À la position indiquée, réalisez deux boutonnières verticales de 1 cm de hauteur. Épinglez les côtés courts de F sur ceux de la ceinture DS (G) endroit sur endroit et piquez, mais laissez une ouverture de 4 cm à 1 cm du bord supérieur (le côté face aux faufils). Ouvrez la couture et repassez.



Pliez la ceinture en deux dans la hauteur, envers sur envers. Réalisez une pique décorative tout le long, à 1,5 cm du pli. Piquez une seconde fois à 2 cm de la première pique. Épinglez la ceinture sur la couture de la taille de l'ouvrage, endroit sur endroit, la couture est posée sur le repère de C, les repères MDS concordent et les repères MDV concordent. Les boutonnières sont posées sur A. Piquez en étirant légèrement la ceinture (et non le pantalon). Surfilez ou surjetez la couture.



Enfilez le cordon dans le passage du milieu à travers les boutonnières dans F. Coupez l'élastique en trois parties égales. Enfilez un élastique dans chaque passage à travers les ouvertures à l'intérieur de la ceinture dans la couture de côté. Piquez les côtés courts de l'élastique l'un sur l'autre avec un chevauchement de 1 cm, tirez l'élastique dans le passage et fermez l'ouverture à la main avec quelques points.



4 Liseré d'ourlet




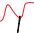




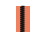











Indiquez les repères sur le liseré d'ourlet (E) à l'aide de faufils. Pliez E en deux dans la hauteur, endroit sur endroit et piquez les côtés courts jusqu'au faufil. Éclaircissez les coins. Retournez E avec l'endroit vers l'extérieur (sortez les coins) et repassez à plat. Épinglez ensuite les coutures de côté non piquées endroit sur endroit, les faufils concordent, et piquez dans la couture du bord supérieur au faufil (pliez la partie piquée de côté). Pliez ensuite la partie piquée vers l'autre côté pour pouvoir également piquer les coutures inférieures du bord inférieur au faufil. Retournez E pour que l'endroit se trouve à l'extérieur. Épinglez le liseré d'ourlet plié en deux sur la jambe, endroit sur endroit. La fente est posée sur la couture A/C. Épinglez et piquez le contour, étirez légèrement E. Surfilez ou surjetez la couture et repassez la valeur de couture vers le haut.



5 Repassage final

Repassez soigneusement l'ouvrage et le tour est joué !

Légende marche à suivre

-  Endroit du tissu
-  Envers du tissu
-  Thermocollant
-  Pli
-  Faufiler
-  Couper
-  Arrière de la fermeture éclair
-  Glissière
-  Repasser
-  Fermeture éclair fermée
-  Fermeture éclair ouverte
-  Biais endroit
-  Biais envers
-  Bouton
-  Épingle à tête
-  Boutonnière
-  Ligne de pli
-  Ligne à piquer
-  Fil de faufilage
-  Repère valeur de couture
-  Tissu sans valeur de couture
-  Overlock / zigzag
-  Faufil
-  Crans

Colophon

La Maison Victor est une publication de :



Roularta Media Group nv
Meiboomlaan 33
8800 Roeselare
BTW BE 0434 278 896

Président : Rik De Nolf
Directeur général : Xavier Bouckaert
Editeur : Karen Hellemans
Editeur Responsable : Sophie Van Iseghem
p/a Meiboomlaan 33, 8800 Roeselare, Belgique

Business Manager : Lies Bresseel
Rédactrice en chef : Ann De Tremmerie

Conception de patron : Evelien Cabie
Mise en page et illustrations : Livina Stockmans, Valerie Le Roi
Photographie : Felicia van Ham
Styling : Sarah Roelstraete

* Cette publication est protégée par le droit d'auteur. Vous souhaitez scanner, enregistrer numériquement, copier plusieurs fois ou utiliser commercialement nos articles? Contactez Ann.Van.De.Walle@roularta.be Plus d'infos sur www.presscopyrights.be

* Les marques, fabricants, distributeurs et magasins cités dans les pages rédactionnelles le sont à titre d'information pratique et non publicitaire. Les prix de vente publiés et non imposés par la loi sont communiqués à titre purement indicatif, sous réserve d'erreur ou de modification éventuelle.

* Les patrons présentés avec ce magazine ou les sites ou applications numériques associés sont uniquement destinés à l'utilisation personnelle par l'acheteur. Les patrons et les articles réalisés à l'aide des patrons ne peuvent en aucun cas et par aucun moyen être mis à la disposition de tiers, vendus ou servir un but commercial.

* Cette publication ne peut être utilisée à des fins autres que la vente au prix imposé. En aucun cas elle ne peut être comprise dans un « portefeuille de lecture » ni être donnée en location sans l'accord exprès et préalable de l'éditeur. En l'achetant, chaque personne s'engage à respecter cette clause sous peine de dommages et intérêts.

De quoi parle-t-on ?

Parementure La partie du patron que l'on utilise pour parachever les bords tels qu'encolures, emmanchures, fermetures éclairs ou milieu devant.

Ruban droit-fil / biais Une bande de tissu plus étroite ou un ruban que l'on pique sur le bord à parachever. Comme son nom l'indique un ruban droit-fil est coupé dans le fil droit, un biais est coupé dans le biais.

Doubler Piquer les pourtours de deux morceaux de tissu (ou d'un morceau plié double), l'endroit sur l'endroit, et retourner.

Arrêter Consolider une couture au début et à la fin de celle-ci en réalisant trois points vers l'arrière puis un vers l'avant.

Repères Certains repères sont réalisés à l'aide de crans, de petites coupures effectuées dans le pourtour du tissu pour indiquer l'emplacement d'éléments importants (plis, emmanchures...). Les points importants situés à l'intérieur du patron tels que les extrémités d'une pince, l'emplacement d'un bouton, d'une boutonnière, d'une poche, d'un rabat... sont marqués à l'aide d'un faufil.

Milieu dos La ligne indiquant le milieu de l'arrière du corps.

Milieu devant La ligne indiquant le milieu du devant du corps.

Bande couture Bande de ruban thermocollant d'1, 1,5 ou 2 cm de large utilisée pour consolider des coutures droites (telles que les coutures d'épaule) sur l'envers afin d'éviter que le tissu ne se détende.

Valeur de couture Une quantité de tissu supplémentaire nécessaire à l'assemblage de deux parties. Cette valeur dépend du mode de finition utilisé.

Overlock Couper les bords qui s'effiloquent avec une machine overlock et les peaufiner avec un point overlock.

Presser Appuyer un fer à repasser sur un linge humide pour entre autres aplatir les coutures ou obtenir des plis bien nets. Quand vous pressez, vous ne bougez presque pas votre fer à repasser.

Pincés En pliant et piquant partiellement le tissu à certains endroits, vous donnez davantage de forme à votre vêtement. Ces plis sont appelés pincés.

Pied-de-biche La pièce de votre machine à coudre

sous laquelle les couches de tissu sont insérées et transportées.

Largeur pied-de-biche Coudre à la largeur pied-de-biche consiste à faire passer le bord du pied-de-biche le long de la couture ou du bord à piquer.

Ruban thermocollant Ou doublure thermocollante. Une fine toile que l'on repasse sur l'envers de certaines parties d'un vêtement pour les consolider. Par exemple : pour une ceinture rapportée, une parementure ou un col.

Faufiler Assembler différentes couches de tissu avec une aiguille à coudre et du fil de faufilage en faisant de grands points, ou retracer certaines lignes du patron sur le tissu.

Pli du tissu Le pli du tissu obtenu en le pliant double.

Valeur d'aisance Espace supplémentaire prévu dans le patron en plus des mensurations exactes pour garantir suffisamment de liberté de mouvement et de confort.

Éclaircir Recouper une partie de la valeur de couture pour éviter une épaisseur excessive à un endroit. Dans les coins, la valeur de couture est recoupée en biais pour pouvoir la retourner idéalement.

Bordure Bande thermocollante d'1 cm de large, coupée en biais et renforcée avec un fil de chaîne. Elle sert à consolider des courbes (encolures et emmanchures) pour éviter qu'elles ne se déforment.

Lisière Bord du tissu dans le sens du fil de chaîne.

Abréviations utilisées

DV : devant
DS : dos
DVD : devant droit
DVG : devant gauche
DSD : dos droit
DSG : dos gauche
MDV : milieu devant
MDS : milieu dos
CC : couture de côté
EP : empiècement
CN : ceinture
CE : couture d'épaule
G : gauche
D : droit