

MOEILIJKHEID



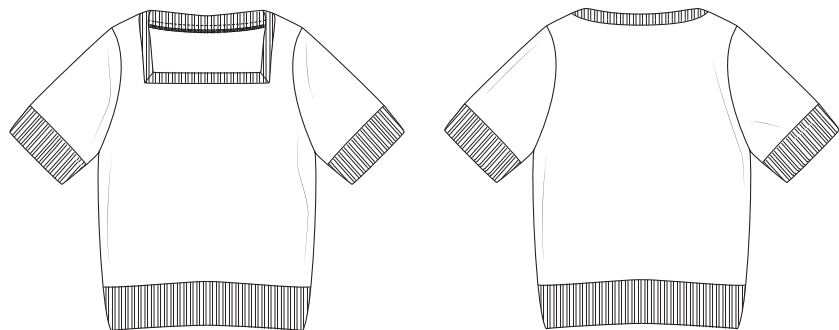
Nan

T-SHIRT

LA MAISON
Victor

Model

Maat 34 tot 56



Deze tabel geeft de lengte van dit kledingstuk aan.

Maat	34	36	38	40	42	44
Middenruglengte excl. halsboord incl. zoomboord (in cm)	53	53,5	54,5	54,75	55,75	56,25
	46	48	50	52	54	56
	57,25	57,75	58	58,5	59	59,5

Benodigheden

- Naaigaren
- Boordstof (breedte 70 cm): max. 85 cm
- Stof (breedte 140 cm): zie tabel

Maat	34-52	54-56
Stoflengte (in cm)	100	160

Onze stof

Wij kozen voor een mengeling van 94% viscose en 6% elastaan.

Extra stofadvies


Wij gebruikten een leuke tricot met reliëf voor deze top. Haal je favoriete stof met rek uit de kast voor deze top en laat je gaan met leuke kleuren en prints. Deze top is helaas niet weggelegd voor stoffen zonder elasticiteit, dan kan je er niet in.

Patroondelen

Knip de patroondelen volgens de aangeduide frequentie uit de stof.

A	voorpand: 1x aan stofvouw
B	ruggand: 1x aan stofvouw
C	mouw: 2x
D	zoomboord: 2x
E	halsboord VP: 1x aan stofvouw
F	halsboord RP: 1x aan stofvouw
G	mouwboord: 2x

Let op!

Vouw de stof dubbel om een patroondeel 2x uit de stof te knippen. Leg  tegen de stofvouw zodat je 1 symmetrisch deel bekomt.

Naadwaarde

Deze naadwaarden zijn voorzien rond de patroondelen wanneer je de 'cutline' hebt aangevinkt bij 'layers'.

A, B, E, F	MV/MR: 0 cm (aan stofvouw) - rondom: 1 cm
C, D, G	rondom: 1 cm

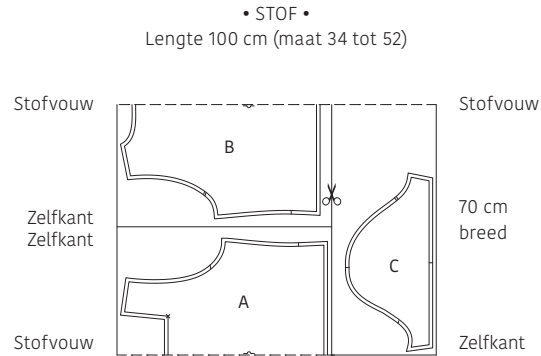
Let op!

Vergeet niet om alle merktekens die aangegeven zijn op het patroon over te nemen op de stof door middel van knipjes en rijgdraad.

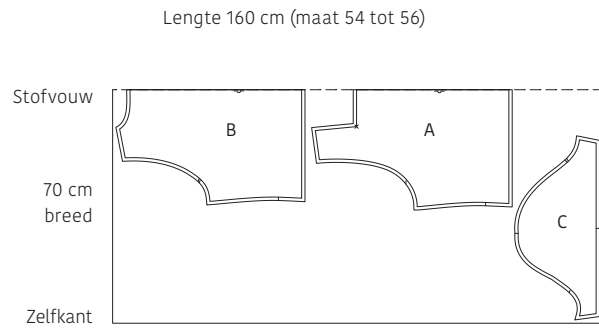
Patroondelen op de stof

Let op!

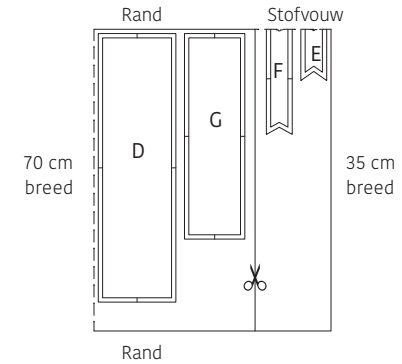
Dit is een knipplan voor stoffen met een standaardbreedte van 140 cm. Maak je dit model in de stof uit de La Maison Victor-collectie, kijk dan bij de stoffen op onze website voor het knipplan dat bij de desbetreffende LMV-stof hoort, want de stofbreedte hiervan kan verschillend zijn.



Vouw de stof met dubbele stofvouw om de delen A en B uit te knippen. Hervouw de resterende stof met enkele stofvouw om deel C uit te knippen.

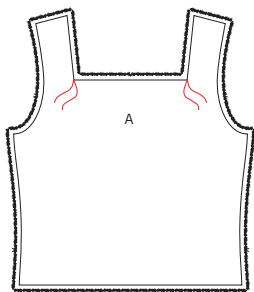


• BOORDSTOF •
Lengte max. 85 cm (maat 34 tot 56)



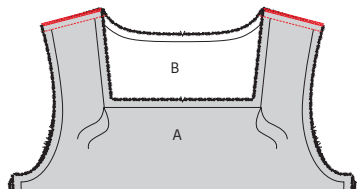
Knip E en F uit aan de stofvouw. Knip de rondgebreide stof open en vouw de stof dubbel haaks op de doorgeknipte rand. Knip nu de delen G en D uit de dubbel gevouwen stof.

Werkbeschrijving

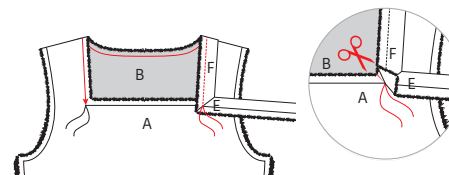


1 Voorpand en rugpand

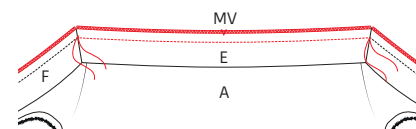
Markeer de aangeduide punten op het voorpand (A) met rijgdraad.



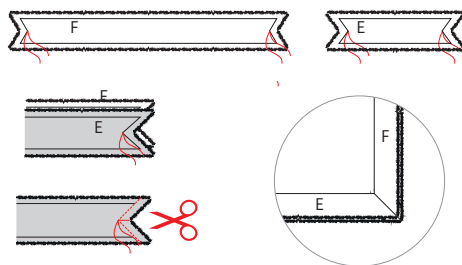
Speld de schouderaden van A en B met de goede kanten op elkaar en stik vast. Werk de schouderaden af met een zigzagsteek of overlock en strijk de naden naar A.



Speld de halsboord aan het werkstuk als volgt: speld F vooraan vast op A met de naad op het rijgdraadje en de rand tegen de halsrand van A, en met de goede kanten op elkaar. Rek F hierbij een beetje uit. Speld rondom vast maar speld E nog niet vast. Zorg ervoor dat het merkteken van de MR-naad op dat van B ligt en het merkteken naast MR op de schouderaden van A/B. Stik vast van rijgdraad in A, over B tot de andere rijgdraad in A. Knip de hoeken in A schuin in tot vlak voor het rijgdraadje/stiksels.

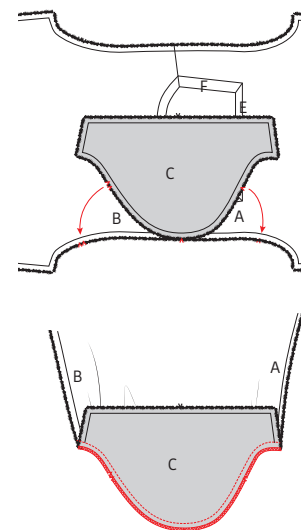


Speld nu E aan de halsrand van A en stik vast van rijgdraad tot rijgdraad. Werk de halsrand af met een zigzagsteek of overlock.



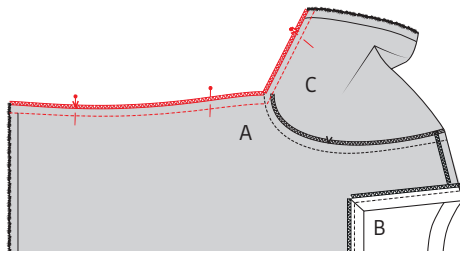
2 Halsboord

Markeer de aangeduide punten van de halsboord VP (E) en halsboord RP (F) met een rijgdraadje. Speld de punten van E en F met de goede kanten op elkaar en stik vast. Geef een knipje in de punt van E/F tot net voor het rijgdraadje/stiksels. Keer E/F met de goede kant naar buiten, vouw dubbel en strijk de boord.

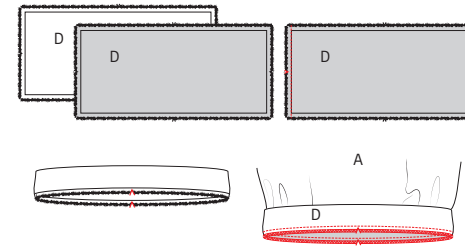


3 Mouwen en zijnaden

Leg de mouw (C) op het werkstuk met de goede kanten op elkaar en speld de kop van de mouw aan de armuitsnijding van het werkstuk. Speld eerst de merktekens op elkaar. Het enkele duidt de voorkant aan, het dubbele de rugkant, het middelste de schoudernaad. Stik vast en werk deze naad af met een zigzagsteek of overlock. Doe nu hetzelfde met de andere mouw aan de andere kant van het werkstuk.

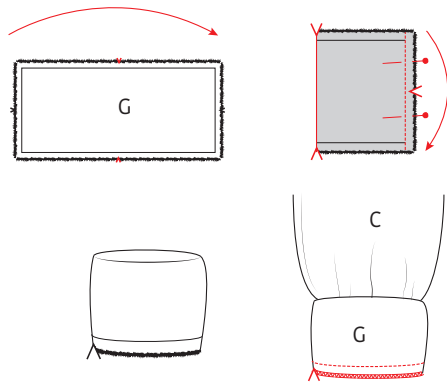


Speld de zijnaden van A en B en de onderarmnaad van C met de goede kanten op elkaar. Stik de onderarmnaad en de zijnaad vast. Werk de naad af met een zigzagsteek of overlock en strijk de naad naar het voorpand toe.



Speld de zijnaden van beide delen van de zoomboord (D) met de goede kanten op elkaar, stik vast en strijk de naden open. Bevestig de zoomboord op dezelfde wijze aan de zoom van het werkstuk als de mouwboord aan de mouw, de zijnaden van zoomboord en werkstuk liggen op elkaar.

4 Mouwboord en zoomboord



Vouw de mouwboord (G) dubbel in de breedte met de goede kant van de stof naar binnen en stik de korte zijde. Strijk het naadje open. Vouw G nu dubbel in de hoogte met de goede kant van de stof naar buiten. Speld G met de onafgewerkte randen op de mouwzoom van C. Zorg ervoor dat de merktekens overeenkomen. Het naadje van G moet overeenkomen met de naad van C. Rek hierbij de stof een beetje uit. Stik G vast met een rekbare steek. Werk de naad daarna af met een zigzagsteek of overlock.



5 Eindstrijk

Strijk het werkstuk netjes op en je bent klaar!

Legende werkbeschrijving

-  Goede kant van de stof
-  Averechtse kant van de stof
-  Plakvlies
-  Plooi
-  Rijgen
-  Knippen
-  Achterkant rits
-  Ritssluiter
-  Strijken
-  Ritssluiting toe
-  Ritssluiting open
-  Bies-, biaislint goede kant
-  Bies-, biaislint averechtse kant
-  Knoop
-  Kopspelden
-  Knoopsgat
-  Vouwlijn
-  Stiklijn
-  Rijgdraad
-  Aanduiding naadwaarde
-  Stof zonder naadwaarde
-  Overlock / zigzagsteek
-  Merkteken
-  Knipjes

Colofon

La Maison Victor is een uitgave van:

Roularta Media Group

Roularta Media Group nv
Meiboomlaan 33
8800 Roeselare
BTW BE 0434 278 896

Voorzitter: Rik De Nolf
Gedelegeerd bestuurder: Xavier Bouckaert
Directeur magazines: Jos Grobben
Uitgever: Karen Hellemans
Verantwoordelijke uitgever: Sophie Van Iseghem
p/a Meiboomlaan 33, 8800 Roeselare

Business manager: Lies Bresseel
Hoofdredacteur: Ann De Tremerie

Ontwerp en uitvoering patroon: Evelien Cabie
Lay-out en illustraties: Valérie Le Roi, Livina Stockmans
Fotografie: Felicia van Ham
Styling: Sarah Roelstraete

* De patronen aangeboden bij dit magazine en via de eraan verbonden websites of digitale applicaties dienen alleen voor persoonlijk gebruik door de koper ervan; de patronen of de ermee vervaardigde stukken mogen op geen enkele wijze aan derden worden ter beschikking gesteld, verkocht of op enige wijze commercieel worden aangewend.

*Deze publicatie is bedoeld om verkocht te worden tegen de opgelegde verkoopprijs. In geen geval mag zij zonder uitdrukkelijke en voorafgaandelijke toestemming van de uitgever in huur worden gegeven of opgenomen in een leesportefeuille. Door de aankoop zelf verbindt iedere koper zich ertoe deze clausule na te leven op straf van schadevergoeding.

* Dit magazine is auteursrechtelijk beschermd. Wilt u artikels scannen, digitaal opslaan, drukken, kopiëren, of commercieel gebruiken?

Neem contact op met Ann.Van.De.Walle@roularta.be
Info over uw rechten op www.presscopyrights.be.

Praat een mondje mee!

Beleg Het patroondeel dat je gebruikt om randen af te werken, bijvoorbeeld aan de hals- of armuitsnijding, ritsluiting of middenvoor.

Bies / biais Een smallere strook stof of lint dat je aan of rond de af te werken rand stikt. Een bies is in rechtdraad, biais is in schuindraad geknipt.

Dubbelen De omtrekranden van twee stofdelen (of één dubbelgevouwen stofdeel) met de goede kanten op elkaar aan elkaar stikken en keren.

Hechten Het stiksel aan begin en einde vastmaken door drie steekjes naar achteren en weer naar voren te geven.

Merken Dit kan door een klein knipje te geven in de omtrek van de stof op belangrijke plaatsen (inzetpunten mouwen, vouwlijnen, plooiën ...). Alle belangrijke punten of lijnen binnenin het patroon, zoals neepeindpunten, plaatsen waar een knoop, knoopsgat, zak, klep ... komt, worden met een rijgdraad gemerkt.

MR of middenrug De lijn die het midden van de rugkant van het lichaam aanduidt.

MV of middenvoor De lijn die het midden van de voorkant van het lichaam aanduidt.

Naadband Strook plakvlies van 1, 1,5 of 2 cm breed. Dit gebruik je om rechte naden (zoals schouderaden) te verstevigen langs de averechtse kant om uitrekken tegen te gaan.

Naadwaarde Een extra hoeveelheid aangeknippte stof die nodig is om twee delen aan elkaar te stikken. De waarden zijn afhankelijk van de afwerkingsmethode van het kledingstuk.

Nepen/coupenaden Door de stof op sommige plaatsen gedeeltelijk te vouwen en te stikken, creëer je meer vorm in het kledingstuk. Deze vouwen noemen we nepen (BE) of couponaden (NL).

Overlocken Met een overlockmachine de rafelranden afsnijden en afwerken met een overlocksteek om het rafelen tegen te gaan.

Pat/polopat Een overlappende knoopsgatluiting die niet tot aan de zoom reikt, maar stopt in het midden van een pand. Wordt meestal gebruikt aan de halslijn.

Persen Met een strijkijzer en een (vochtige) doek de stof goed aandrukken, om bij voorbeeld mooie, platte naden of duidelijke vouwen te verkrijgen. Bij het persen beweeg je het strijkijzer niet of nauwelijks.

Persvoet Het onderdeel van de stikmachine waaron-

der de stoflagen 'geperst' zitten en getransporteerd worden.

Persvoetbreedte Stikken op 'persvoetbreedte' betekent dat je de rand van de persvoet langs de naad of de te bestikken rand laat lopen.

Plakvlies Of kleefvoering. Dit is een vlies dat je op de averechtse kant van een bepaald deel van een kledingstuk strijkt ter versteviging, bijvoorbeeld in het geval van een tailleband, beleg of kraag.

Rijgen Met een naaiaald en rijggaren verschillende stoflagen aan elkaar naaien met een grote steek, of bepaalde patroonlijnen op de stof overbrengen.

Stofvouw De vouw van de stof wanneer je deze dubbelvouwt.

Toegifte of overwijdte Extra ruimte die in het patroon voorzien is bovenop de zuivere lichaamsmaten omwille van bewegingsvrijheid en draagcomfort.

Uitdunnen Een deel van de naadwaarde wegnippen om teveel dikte op één plaats te vermijden. In hoeken knip je de naadwaarde schuin af om ze mooi te kunnen keren.

Vorbmand Strook plakvlies van 1 cm breed, in schuine richting geknipt en verstevigd met een kettendraadje. Dit gebruik je om ronde lijnen (zoals hals- en armuitsnijding) te verstevigen om uitrekken tegen te gaan en om een mooie vorm te garanderen.

Zelfkant Rand van de stof in de richting van de lengtedraden.

Gebruikte afkortingen

VP: voorpand
RP: rugpand
RVP: rechtersvoorpand
LVP: linkersvoorpand
RRP: rechtersrugpand
LRP: linkersrugpand
MV: middenvoor
MR: middenrug
ZN: zijnaad
IZ: inzetstuk
TB: tailleband
SN: schoudernaad
LK: linker kant
RK: rechter kant