

MOEILIJKHEID  
●○○○



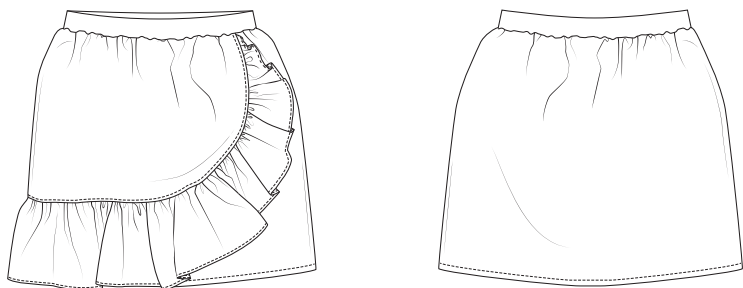
**Wizzy**

ROK

LA MAISON  
*Victor*

## Model

Maat 92 tot 176



Deze tabel geeft de lengte van dit kledingstuk aan.

Maat	92	98	104	110	116
Middenruglengte incl. elastiek (in cm)	29	32	35	38	41
	122-128	134-140	146-152	158-164	170-176
	47	53	59	65	71

## Benodigheden

- Naaigaren
- Elastiek (3 cm breed): zie tabel
- Stof (breedte 140 cm): zie tabel

Maat	92	98	104	110	116
Elastiek (in cm)	46	48	50	52	54
	122-128	134-140	146-152	158-164	170-176
	57	60	63	65	67

Maat	92-104	110-128	134-152	158-176
Stoflengte (in cm)	75	100	170	200

## Onze stof

Wij kozen voor een mooivallend stofje. De stof bestaat uit 75% viscose en 25% linnen.

## Extra stofadvies

Dit patroon is geschikt voor zowel rekbaar als niet-rekbaar stoffen. Alle lichte tot middelzware stoffen komen in aanmerking.


Let op met prints die een boven- en onderkant hebben, want vanaf maat 134 moet je de ruche (deel D) dwars op de draadrichting leggen om het deel uit de stof te kunnen knippen. De figuurtjes zullen bijgevolg ook in een andere richting liggen.

## Patroondelen

Knip de patroondelen volgens de aangeduide frequentie uit de stof.

A	voorpand: 1x aan stofvouw
B	ruggand: 1x aan stofvouw
C	overslag VP: 1x
D	ruche: 1x

### **Let op!**

Vouw de stof dubbel om een patroondeel 2x uit de stof te knippen. Leg  tegen de stofvouw zodat je 1 symmetrisch deel bekomt.

### **Let op!**

A en B zijn hetzelfde patroondeel.

## Naadwaarde

Deze naadwaarden zijn voorzien rond de patroondelen wanneer je de 'cutline' hebt aangevinkt bij 'layers'.

A, B	MV/MR: 0 cm (aan stofvouw) - zoom: 2 cm - rondom: 1 cm
C, D	rondom: 1 cm

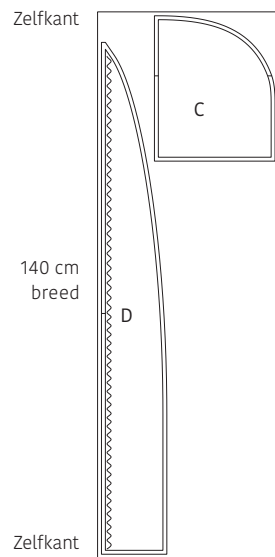
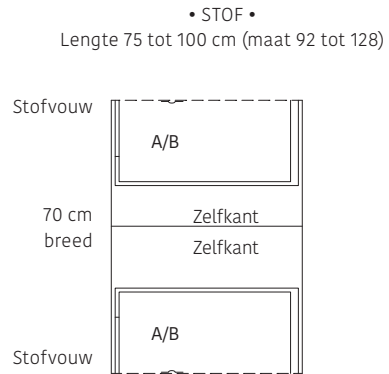
### **Let op!**

Vergeet niet om alle merktekens die aangegeven zijn op het patroon over te nemen op de stof door middel van knipjes en rijgdraad.

## Patroondelen op de stof

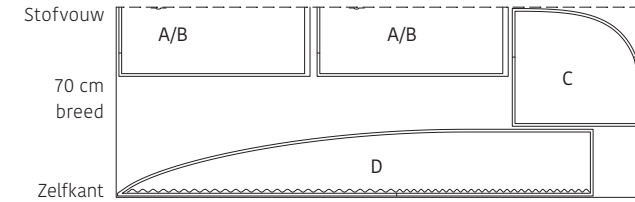
### Let op!

Dit is een knipplan voor stoffen met een standaardbreedte van 140 cm. Maak je dit model in de stof uit de La Maison Victor-collectie, kijk dan bij de stoffen op onze website voor het knipplan dat bij de desbetreffende LMV-stof hoort, want de stofbreedte hiervan kan verschillend zijn.



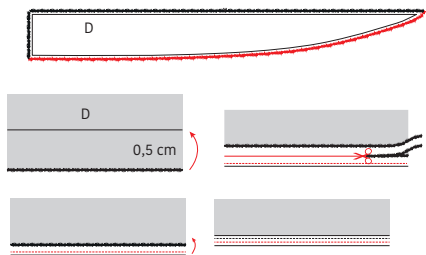
Vouw de stof met dubbele stofvouw om patroondeel A/B tweemaal aan de stofvouw te kunnen knippen. Vouw vervolgens de resterende stof helemaal open om de delen C en D uit een enkele stoflaag te knippen.

Lengte 170 tot 200 cm (maat 134-176)



Vanaf maat 134 moet je deel D dwars op de draadrichting leggen. Als je een stof met print hebt gekozen met een boven- en onderkant, zullen de figuurtjes dus gedeeltelijk in de andere richting liggen.

## Werkbeschrijving

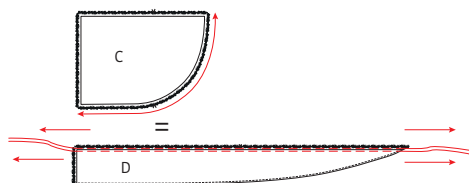


### 1 Voorpand

Strijk de onderkant van de ruche (D) 0,5 cm om en stik op 1 of 2 mm van de gevouwen rand. Knip de resterende naadwaarde weg. Strijk de naad opnieuw om (ongeveer 3 mm) en stik opnieuw vast. Aan de goeie kant van de naad zie je nu 1 stiksel, aan de averechtste kant zie je er 2 op, of net naast, elkaar.

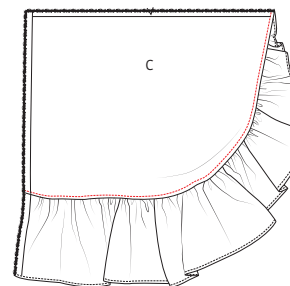
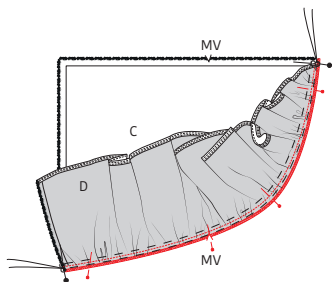
#### Naaitip!

Zet een smalle kantvoet op je naaimachine om heel nauwkeurige doorstiksels te maken. Met dit speciale voetje kun je heel evenwijdig op enkele millimeter naast de rand van je stof stikken.



Geef aan de bovenkant van D 2 evenwijdige stiksels met de grootste steeklengte van je machine en zonder te hechten. Eentje op 0,5 cm van de rand en eentje op 1,5 cm. Trek voorzichtig aan de uiteinden van de draden zodat de stof begint te rimpelen. Rimpel de rand tot deze aan de onderkant van overslag VP (C) past. Zet de rimpeldraden vast door ze in 8-vorm rond een speldje te draaien.

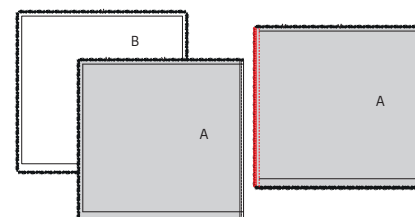
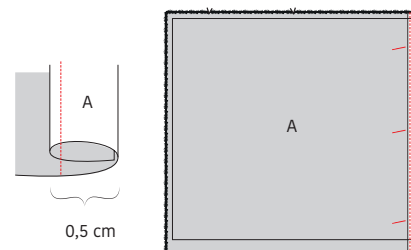
Speld de gerimpelde rand van D aan de onderkant van C met de goede kanten en de merktekens op elkaar. Werk de naad af met een zigzagsteek of overlock en strijk zachtjes naar C (niet op de rimpels strijken).



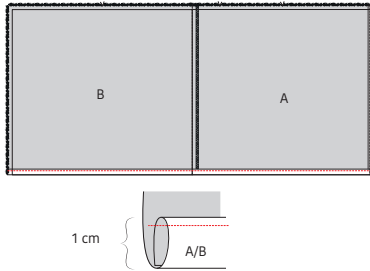
Doorstik het werk net naast de rand op C, zodat de naadwaarde vasthangt. Verwijder de zichtbare rimpeldraad.

### 2 Zijnaden

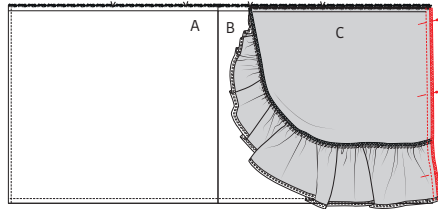
Strijk de rechterzijkant van A tweemaal 0,5 cm om en stik vast.



Leg het voor- en rugpand (A en B, dit zijn dezelfde patroondelen) met de goede kanten op elkaar. Speld en stik de linkerzijnaad. Werk de naad af met een zigzagsteek of overlock en strijk de naad naar A.

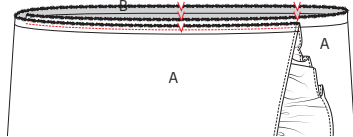


Strijk de zoom van A en B tweemaal 1 cm om en stik vast.

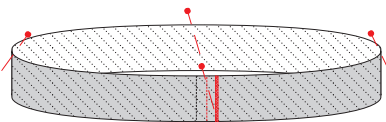


Speld en stik de zijnaad van de overslag (C+D) aan de rechterzijnaad van B. Zigzag of overlock de naad en strijk naar de overslag.

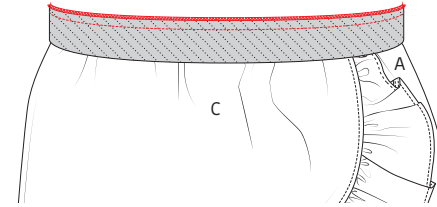
### 3 Taille



Vouw de overslag nu over A. De averechtse kant van de overslag ligt op de goede kant van A. Zorg ervoor dat het einde van de overslag overeenkomt met het merkteken in A en dat de rechterzijnaad van A en C, alsook de MV-merktekens precies op elkaar liggen. Speld en stik vast op 0,5 cm.



Stik de uiteinden van het elastiek op 1 cm aan elkaar. Werk de rand af met een zigzagsteek of overlock. Leg de naadwaarde naar 1 kant en stik een paar keer over en weer op 0,5 cm voor extra stevigheid. Verdeel het elastiek in 4 gelijke delen en duid de delen aan met een speldje.



Schuif het elastiek nu over de taillierand van het werkstuk en laat de speldjes in het elastiek overeenkomen met de zijnaad en de MV/MR-merktekens. Rek het elastiek tussen de speldjes uit terwijl je het midden van elk deel nog eens vastspeldt aan het werkstuk. Stik nu het elastiek vast terwijl je het uitrekt. Begin te stikken aan een van de zijnaad. Werk de naad daarna af met een zigzagsteek of overlock.

### Naaitip!

Het vaststikken van het elastiek aan het rokje kun je ook doen met de 4-draads stretchveiligheidssteek van je overlockmachine. Dit is een stretch- en overlocksteek in 1 die je maakt met 4 draden en 2 naalden.



### 4 Eindstrijk

Strijk het werkstuk netjes op en je bent klaar!

## Legende werkbeschrijving

-  Goede kant van de stof
-  Averechtse kant van de stof
-  Plakvlies
-  Plooi
-  Rijgen
-  Knippen
-  Achterkant rits
-  Ritssluiter
-  Strijken
-  Ritsluiting toe
-  Ritsluiting open
-  Bies-, biaislint goede kant
-  Bies-, biaislint averechtse kant
-  Knoop
-  Kopspelden
-  Knoopsgat
-  Vouwlijn
-  Stiklijn
-  Rijgdraad
-  Aanduiding naadwaarde
-  Stof zonder naadwaarde
-  Overlock / zigzagsteek
-  Merkteken
-  Knipjes

## Colofon

La Maison Victor is een uitgave van:

**Roularta Media Group**

Roularta Media Group nv  
Meiboomlaan 33  
8800 Roeselare  
BTW BE 0434 278 896

**Voorzitter:** Rik De Nolf  
**Gedelegeerd bestuurder:** Xavier Bouckaert  
**Directeur magazines:** Jos Grobben  
**Uitgever:** Karen Hellemans  
**Verantwoordelijke uitgever:** Sophie Van Iseghem  
p/a Meiboomlaan 33, 8800 Roeselare

**Business manager:** Lies Bresseel  
**Hoofdredacteur:** Ann De Tremerie

**Ontwerp en uitvoering patroon:** Britt Guetens  
**Lay-out en illustraties:** Valerie Le Roi, Livina Stockmans  
**Fotografie:** Diane Hendrixx  
**Styling:** Siska Loraine

\* De patronen aangeboden bij dit magazine en via de eraan verbonden websites of digitale applicaties dienen alleen voor persoonlijk gebruik door de koper ervan; de patronen of de ermee vervaardigde stukken mogen op geen enkele wijze aan derden worden ter beschikking gesteld, verkocht of op enige wijze commercieel worden aangewend.

\*Deze publicatie is bedoeld om verkocht te worden tegen de opgelegde verkoopprijs. In geen geval mag zij zonder uitdrukkelijke en voorafgaandelijke toestemming van de uitgever in huur worden gegeven of opgenomen in een leesportefeuille. Door de aankoop zelf verbindt iedere koper zich ertoe deze clausule na te leven op straf van schadevergoeding.

\* Dit magazine is auteursrechtelijk beschermd. Wilt u artikels scannen, digitaal opslaan, drukken, kopiëren, of commercieel gebruiken?

Neem contact op met Ann.Van.De.Walle@roularta.be  
Info over uw rechten op [www.presscopyrights.be](http://www.presscopyrights.be).

## Praat een mondje mee!

**Beleg** Het patroondeel dat je gebruikt om randen af te werken, bijvoorbeeld aan de hals- of armuitsnijding, ritsluiting of middenvoor.

**Bies / biais** Een smallere strook stof of lint dat je aan of rond de af te werken rand stikt. Een bies is in rechtdraad, biais is in schuindraad geknipt.

**Dubbelen** De omtrekranden van twee stofdelen (of één dubbelgevouwen stofdeel) met de goede kanten op elkaar aan elkaar stikken en keren.

**Hechten** Het stiksel aan begin en einde vastmaken door drie steekjes naar achteren en weer naar voren te geven.

**Merken** Dit kan door een klein knipje te geven in de omtrek van de stof op belangrijke plaatsen (inzetpunten mouwen, vouwlijnen, plooiën ...). Alle belangrijke punten of lijnen binnenin het patroon, zoals neepeindpunten, plaatsen waar een knoop, knoopsgat, zak, klep ... komt, worden met een rijgdraad gemerkt.

**MR of middenrug** De lijn die het midden van de rugkant van het lichaam aanduidt.

**MV of middenvoor** De lijn die het midden van de voorkant van het lichaam aanduidt.

**Naadband** Strook plakvlies van 1, 1,5 of 2 cm breed. Dit gebruik je om rechte naden (zoals schouderaden) te verstevigen langs de averechtse kant om uitrekken tegen te gaan.

**Naadwaarde** Een extra hoeveelheid aangeknippte stof die nodig is om twee delen aan elkaar te stikken. De waarden zijn afhankelijk van de afwerkingsmethode van het kledingstuk.

**Nepen/coupenaden** Door de stof op sommige plaatsen gedeeltelijk te vouwen en te stikken, creëer je meer vorm in het kledingstuk. Deze vouwen noemen we nepen (BE) of couponaden (NL).

**Overlocken** Met een overlockmachine de rafelranden afsnijden en afwerken met een overlocksteek om het rafelen tegen te gaan.

**Pat/polopat** Een overlappende knoopsgatsluiting die niet tot aan de zoom reikt, maar stopt in het midden van een pand. Wordt meestal gebruikt aan de halslijn.

**Persen** Met een strijkijzer en een (vochtige) doek de stof goed aandrukken, om bij voorbeeld mooie, platte naden of duidelijke vouwen te verkrijgen. Bij het persen beweeg je het strijkijzer niet of nauwelijks.

**Persvoet** Het onderdeel van de stikmachine waaron-

der de stoflagen 'geperst' zitten en getransporteerd worden.

**Persvoetbreedte** Stikken op 'persvoetbreedte' betekent dat je de rand van de persvoet langs de naad of de te bestikken rand laat lopen.

**Plakvlies** Of kleefvoering. Dit is een vlies dat je op de averechtse kant van een bepaald deel van een kledingstuk strijkt ter versteviging, bijvoorbeeld in het geval van een tailleband, beleg of kraag.

**Rijgen** Met een naainaald en rijggaren verschillende stoflagen aan elkaar naaien met een grote steek, of bepaalde patroonlijnen op de stof overbrengen.

**Stofvouw** De vouw van de stof wanneer je deze dubbelvouwt.

**Toegifte of overwijdte** Extra ruimte die in het patroon voorzien is bovenop de zuivere lichaamsmaten omwille van bewegingsvrijheid en draagcomfort.

**Uitdunnen** Een deel van de naadwaarde wegnippen om teveel dikte op één plaats te vermijden. In hoeken knip je de naadwaarde schuin af om ze mooi te kunnen keren.

**Vorbmand** Strook plakvlies van 1 cm breed, in schuine richting geknipt en verstevigd met een kettingdraadje. Dit gebruik je om ronde lijnen (zoals hals- en armuitsnijding) te verstevigen om uitrekken tegen te gaan en om een mooie vorm te garanderen.

**Zelfkant** Rand van de stof in de richting van de lengtedraden.

### Gebruikte afkortingen

VP: voorpand  
RP: rugpand  
RVP: rechtersvoorpand  
LVP: linkersvoorpand  
RRP: rechtersrugpand  
LRP: linkersrugpand  
MV: middenvoor  
MR: middenrug  
ZN: zijnaad  
IZ: inzetstuk  
TB: tailleband  
SN: schoudernaad  
LK: linker kant  
RK: rechter kant