

MOEILIKHEID



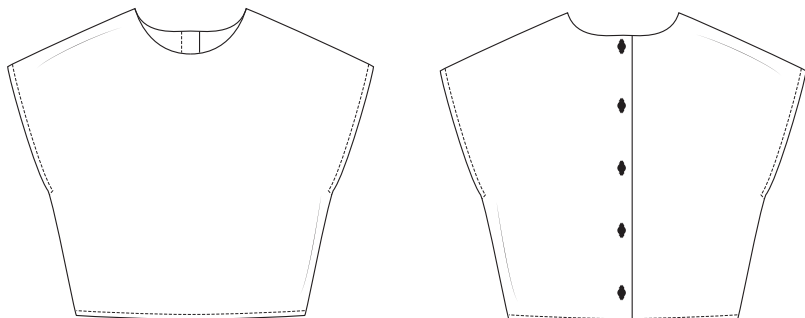
Nala

TOP

LA MAISON
Victor

Model

Maat 92 tot 176



Deze tabel geeft de lengte van dit kledingstuk aan.

Maat	92	98	104	110	116
Middenruglengte (in cm)	29,5	31,5	33,5	35,5	37,5
	122-128	134-140	146-152	158-164	170-176
	41,5	45,5	49,5	53,5	57,5

Benodigheden

- Naaigaren
- Knopen (diam. 10 mm): 5 (maat 92 - 110), 6 (maat 116 - 140), 7 (maat 146 - 176)
- Plakvlies: max. 30 cm
- Stof (breedte 140 cm): zie tabel

Maat	92-128	134-176
Stoflengte (in cm)	70	90

Onze stof

Wij kozen voor een lichte geweven stof met print. De stof bestaat uit 100% katoen.

Extra stofadvies


Dit patroon is geschikt voor zowel rekbaar als niet-rekbaar stoffen. Alle lichte tot middelzware stoffen komen in aanmerking. In een rekbaar stof raden we aan om drukknopen te gebruiken in plaats van knopen met knoopsgaten. Vergeet zeker niet om MR te verstevigen met een strook plakvlies.

Patroondelen

Knip de patroondelen volgens de aangeduide frequentie uit de stof.

A	voorpand: 1x aan stofvouw
B	rugpand: 2x
C	beleg VP: 1x aan stofvouw
D	beleg RP: 2x

Let op!

Vouw de stof dubbel om een patroondeel 2x uit de stof te knippen. Leg  tegen de stofvouw zodat je 1 symmetrisch deel bekomt.

Naadwaarde

Deze naadwaarden zijn voorzien rond de patroondelen wanneer je de 'cutline' hebt aangevinkt bij 'layers'.

A	MV: 0 cm (aan stofvouw) – zoom: 2 cm - rondom: 1 cm
B	zoom: 2 cm – rondom: 1 cm
C	MV: 0 cm (aan stofvouw) – rondom: 1 cm
D	rondom: 1 cm

Let op!

Vergeet niet om alle merktekens die aangegeven zijn op het patroon over te nemen op de stof door middel van knipjes en rijgdraad.

Verstevigen

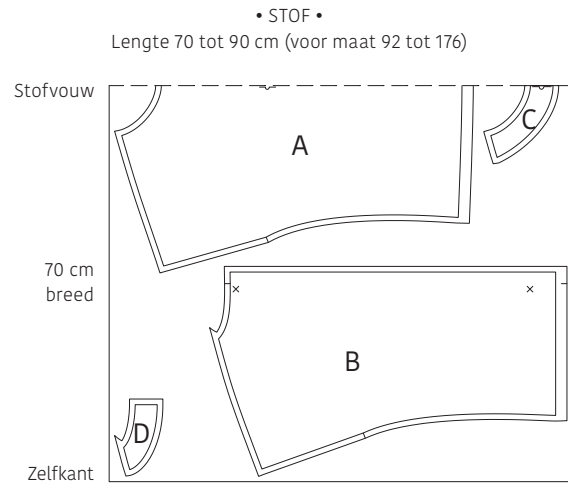
Verstevig deze delen door ze te bekleden met plakvlies.

B	strook van 6 cm breed over de volledige lengte van MR
C, D	elk deel helemaal

Patroondelen op de stof

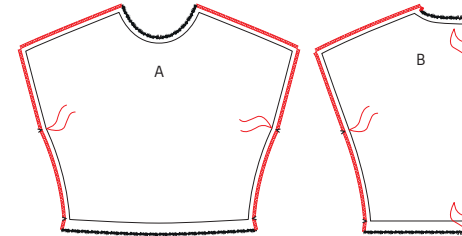
Let op!

Dit is een knipplan voor stoffen met een standaardbreedte van 140 cm. Maak je dit model in de stof uit de La Maison Victor-collectie, kijk dan bij de stoffen op onze website voor het knipplan dat bij de desbetreffende LMV-stof hoort, want de stofbreedte hiervan kan verschillend zijn.

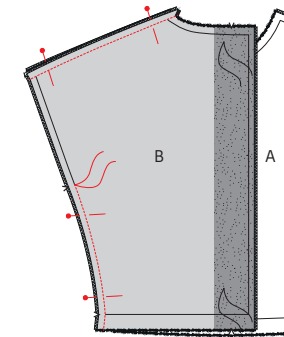


Werkbeschrijving

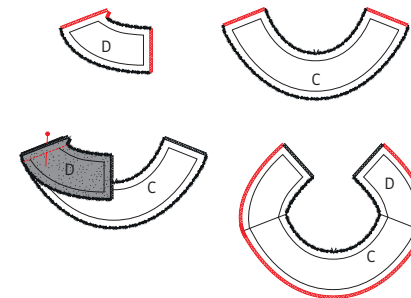
1 Voor- en rugpand



Werk alle randen, behalve de halsranden en zomen, van het voorpand (A) en de rugpanden (B) af met een zigzagsteek of overlock. Breng het merkteken aan het onderarmpunt van A en B over op de stofdelen met rijgdraadjes. Duid ook de merktekens van de eerste en laatste knoop aan met rijgdraadjes.

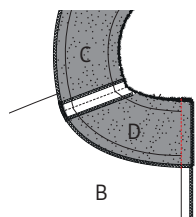


Speld en stik de schouder- en zijnaden van beide delen B op A met de goede kanten op elkaar. De zijnaden begin je te stikken vanaf het rijgdraadje. Strijk de naden daarna open en strijk rond de armuitsnijding 1 cm naadwaarde om.

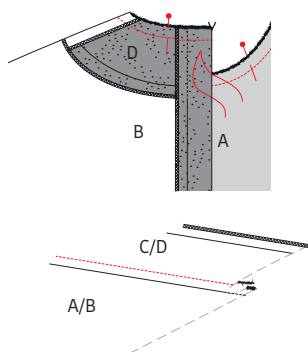


2 Beleg

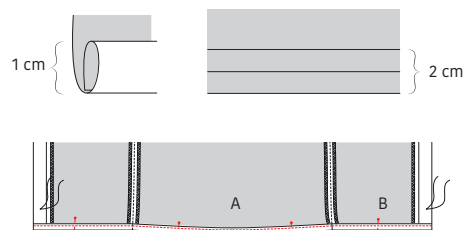
Werk de korte kanten van het beleg VP (C) en de belegdelen RP (D) af met een zigzagsteek of overlock. Speld en stik de schouder- en zijnaden van D en C met de goede kanten op elkaar. Strijk de naden open. Werk de buitenrand van het belegdeel nu af met een zigzagsteek of overlock.



Speld en stik de MR-randen van D en B met de goede kanten op elkaar.

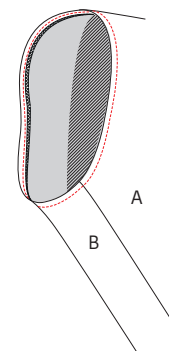


Vouw het aangesneden MR-beleg van B om op het merkteken (goede kant van de stof zit naar binnen). Speld de schouderaden van het beleg en het werkstuk precies op elkaar, alsook de MV-merktekens. Speld en stik nu de volledige halslijnen van het beleg en werkstuk met de goede kanten op elkaar. Strijk de naad naar het beleg en geef een tegenstiksel op het beleg zodat de naadwaarde daaraan vasthangt. Dun de naadwaarde uit en strijk het beleg om naar de binnenkant van het werkstuk. Duw de hoekjes mooi uit.



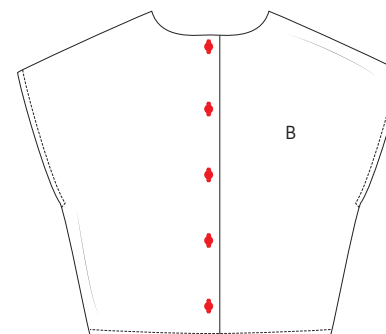
3 Zomen

Strijk de zoom onderaan tweemaal 1 cm om over het omgevouwen beleg en stik vast.



Stik de naadwaarde aan de armuitsnijding vast. Begin te stikken aan de zijnaad onder de armuitsnijding. Stik (en hecht) eerst 3 steekjes recht opzij, laat de naald in de stof zitten terwijl je de persvoet omhoog zet en het werkstuk draait. Stik nu op persvoetbreedte rondom de armuitsnijding. Eindig aan de andere kant van de zijnaad met opnieuw een aantal steekjes dwars op de zijnaad, die je daar stevig afhecht.

4 Knopen



Maak verticale knoopsgaten op het linkerrugpand en naai de knopen aan het rechterrugpand. Het eerste en laatste merkteken staan aangeduid op het patroon. Plaats de andere merktekens hiertussen op gelijke afstand van elkaar. Breng de merktekens over op de stof met een uitwasbare textielstift. De merktekens duiden de positie van de knopen aan op het rechterrugpand. De knoopsgaten op het linkerrugpand moeten beginnen 3 mm boven de positie van de knoop en precies op de MR-lijn.

5 Eindstrijk



Strijk het werkstuk netjes op en je bent klaar!

Legende werkbeschrijving

-  Goede kant van de stof
-  Averechtse kant van de stof
-  Plakvlies
-  Plooi
-  Rijgen
-  Knippen
-  Achterkant rits
-  Ritssluiter
-  Strijken
-  Ritssluiting toe
-  Ritssluiting open
-  Bies-, biaislint goede kant
-  Bies-, biaislint averechtse kant
-  Knoop
-  Kopspelden
-  Knoopsgat
-  Vouwlijn
-  Stiklijn
-  Rijgdraad
-  Aanduiding naadwaarde
-  Stof zonder naadwaarde
-  Overlock / zigzagsteek
-  Merkteken
-  Knipjes

Colofon

La Maison Victor is een uitgave van:

Roularta Media Group

Roularta Media Group nv
Meiboomlaan 33
8800 Roeselare
BTW BE 0434 278 896

Voorzitter: Rik De Nolf
Gedelegeerd bestuurder: Xavier Bouckaert
Directeur magazines: Jos Grobben
Uitgever: Karen Hellemans
Verantwoordelijke uitgever: Sophie Van Iseghem
p/a Meiboomlaan 33, 8800 Roeselare

Business manager: Lies Bresseel
Hoofdredacteur: Ann De Tremerie

Ontwerp en uitvoering patroon: Britt Guetens
Lay-out en illustraties: Valerie Le Roi, Livina Stockmans
Fotografie: Diane Hendrixx
Styling: Siska Loraine

* De patronen aangeboden bij dit magazine en via de eraan verbonden websites of digitale applicaties dienen alleen voor persoonlijk gebruik door de koper ervan; de patronen of de ermee vervaardigde stukken mogen op geen enkele wijze aan derden worden ter beschikking gesteld, verkocht of op enige wijze commercieel worden aangewend.

*Deze publicatie is bedoeld om verkocht te worden tegen de opgelegde verkoopprijs. In geen geval mag zij zonder uitdrukkelijke en voorafgaandelijke toestemming van de uitgever in huur worden gegeven of opgenomen in een leesportefeuille. Door de aankoop zelf verbindt iedere koper zich ertoe deze clausule na te leven op straf van schadevergoeding.

* Dit magazine is auteursrechtelijk beschermd. Wilt u artikels scannen, digitaal opslaan, drukken, kopiëren, of commercieel gebruiken?

Neem contact op met Ann.Van.De.Walle@roularta.be
Info over uw rechten op www.presscopyrights.be.

Praat een mondje mee!

Beleg Het patroondeel dat je gebruikt om randen af te werken, bijvoorbeeld aan de hals- of armuitsnijding, ritsluiting of middenvoor.

Bies / biais Een smallere strook stof of lint dat je aan of rond de af te werken rand stikt. Een bies is in rechtdraad, biais is in schuindraad geknipt.

Dubbelen De omtrekranden van twee stofdelen (of één dubbelgevouwen stofdeel) met de goede kanten op elkaar aan elkaar stikken en keren.

Hechten Het stiksel aan begin en einde vastmaken door drie steekjes naar achteren en weer naar voren te geven.

Merken Dit kan door een klein knipje te geven in de omtrek van de stof op belangrijke plaatsen (inzetpunten mouwen, vouwlijnen, plooiën ...). Alle belangrijke punten of lijnen binnenin het patroon, zoals neepeindpunten, plaatsen waar een knoop, knoopsgat, zak, klep ... komt, worden met een rijgdraad gemerkt.

MR of middenrug De lijn die het midden van de rugkant van het lichaam aanduidt.

MV of middenvoor De lijn die het midden van de voorkant van het lichaam aanduidt.

Naadband Strook plakvlies van 1, 1,5 of 2 cm breed. Dit gebruik je om rechte naden (zoals schouderaden) te verstevigen langs de averechtse kant om uitrekken tegen te gaan.

Naadwaarde Een extra hoeveelheid aangeknippte stof die nodig is om twee delen aan elkaar te stikken. De waarden zijn afhankelijk van de afwerkingsmethode van het kledingstuk.

Nepen/coupenaden Door de stof op sommige plaatsen gedeeltelijk te vouwen en te stikken, creëer je meer vorm in het kledingstuk. Deze vouwen noemen we nepen (BE) of couponaden (NL).

Overlocken Met een overlockmachine de rafelranden afsnijden en afwerken met een overlocksteek om het rafelen tegen te gaan.

Pat/polopat Een overlappende knoopsgatluiting die niet tot aan de zoom reikt, maar stopt in het midden van een pand. Wordt meestal gebruikt aan de halslijn.

Persen Met een strijkijzer en een (vochtige) doek de stof goed aandrukken, om bij voorbeeld mooie, platte naden of duidelijke vouwen te verkrijgen. Bij het persen beweeg je het strijkijzer niet of nauwelijks.

Persvoet Het onderdeel van de stikmachine waaron-

der de stoflagen 'geperst' zitten en getransporteerd worden.

Persvoetbreedte Stikken op 'persvoetbreedte' betekent dat je de rand van de persvoet langs de naad of de te bestikken rand laat lopen.

Plakvlies Of kleefvoering. Dit is een vlies dat je op de averechtse kant van een bepaald deel van een kledingstuk strijkt ter versteviging, bijvoorbeeld in het geval van een tailleband, beleg of kraag.

Rijgen Met een naaiaald en rijggaren verschillende stoflagen aan elkaar naaien met een grote steek, of bepaalde patroonlijnen op de stof overbrengen.

Stofvouw De vouw van de stof wanneer je deze dubbelvouwt.

Toegifte of overwijdte Extra ruimte die in het patroon voorzien is bovenop de zuivere lichaamsmaten omwille van bewegingsvrijheid en draagcomfort.

Uitdunnen Een deel van de naadwaarde wegnippen om teveel dikte op één plaats te vermijden. In hoeken knip je de naadwaarde schuin af om ze mooi te kunnen keren.

Vorbmand Strook plakvlies van 1 cm breed, in schuine richting geknipt en verstevigd met een kettingdraadje. Dit gebruik je om ronde lijnen (zoals hals- en armuitsnijding) te verstevigen om uitrekken tegen te gaan en om een mooie vorm te garanderen.

Zelfkant Rand van de stof in de richting van de lengtedraden.

Gebruikte afkortingen

VP: voorpand
RP: rugpand
RVP: rechtersvoorpand
LVP: linkersvoorpand
RRP: rechtersrugpand
LRP: linkersrugpand
MV: middenvoor
MR: middenrug
ZN: zijnaad
IZ: inzetstuk
TB: tailleband
SN: schoudernaad
LK: linker kant
RK: rechter kant