

MOEILIKHEID



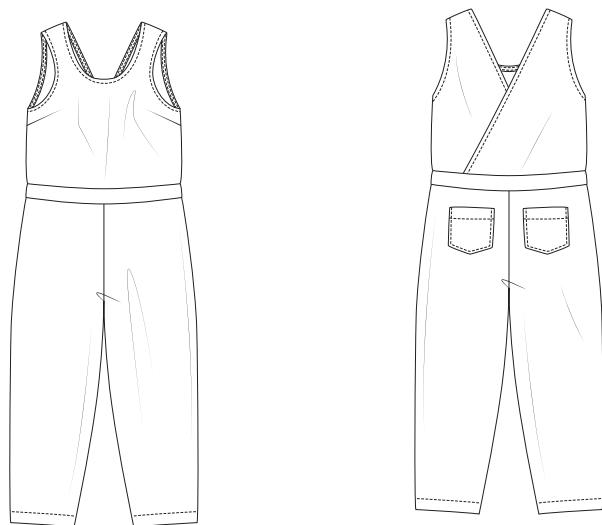
Violet

JUMPSUIT

LA MAISON
Victor

Model

Maat 30 tot 48



Deze tabel geeft de lengte van dit kledingstuk aan.

Maat	30	32	34	36	38
Zijlengte (vanaf onderarmpunt) (in cm)	89,5	100,5	111,5	112,25	113,25
	40	42	44	46	48
	114,25	115	116	117	118

Maat	30	32	34	36	38
Tussenbeenlengte (in cm)	49,25	57,25	65,25	65,75	66,25
	40	42	44	46	48
	66,75	67,25	68	68,5	69

Benodigheden

- Plakvlies: max. 30 cm
- Naadband: max. 120 cm
- Biaï (breedte 40mm): max. 280 cm
- Naaigaren
- Stof (breedte 140 cm): zie tabel

Maat	30	32-34	36-38	40-42	44-48
Stoflengte (in cm)	145	175	210	240	260

Onze stof

Wij kozen voor een middelzware gestreepte stof van 100% lycell.

Extra stofadvies

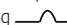
Deze jumpsuit kan werkelijk alle stoffen aan. Wij gebruikten een lycell met jeans look. Ook linnen pas perfect bij dit model! Maar ook katoen en andere stoffen zijn een optie. Zelfs (niet te losse) jersey kan, maar hou er rekening mee dat deze jumpsuit dan extra baggy wordt en je een jersey biaïslint dient te gebruiken.

Patroondelen

Knip de patroondelen volgens de aangeduide frequentie uit de stof.

A	voorpand top: 1x aan stofvouw
B	ruggand top: 2x
C	voorpand broek: 2x
D	ruggand broek: 2x
E	tailleband VP: 1x aan stofvouw
F	tailleband RP: 1x aan stofvouw
G	zak: 2x

Let op!

Vouw de stof dubbel om een patroondeel 2x uit de stof te knippen. Leg  tegen de stofvouw zodat je 1 symmetrisch deel bekomt.

Naadwaarde

Deze naadwaarden zijn voorzien rond de patroondelen wanneer je de 'cutline' hebt aangevinkt bij 'layers'.

A, E, F	MV/MR: 0 cm (aan stofvouw) - rondom: 1 cm
C, D	zoom: 3 cm - rondom: 1 cm
B, G	rondom: 1 cm

Let op!

Vergeet niet om alle merktekens die aangegeven zijn op het patroon over te nemen op de stof door middel van knipjes en rijgdraad.

Verstevigen

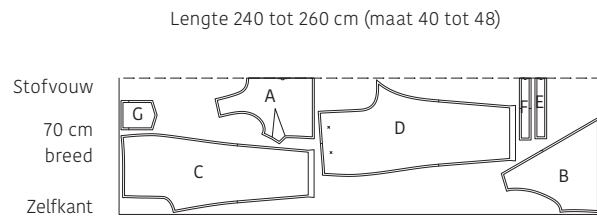
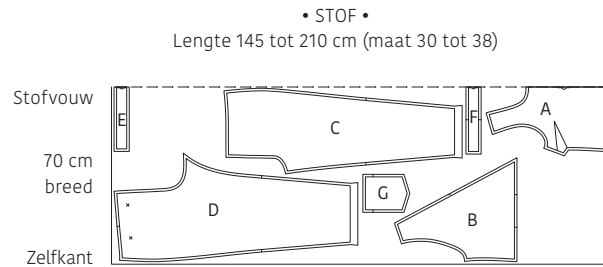
Verstevig deze delen door ze te bekleden met plakvlies.

E, F	helemaal
B	naadband aan de schuine zijden

Patroondelen op de stof

Let op!

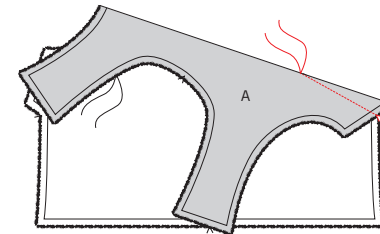
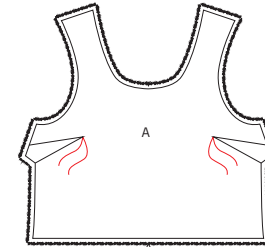
Dit is een knipplan voor stoffen met een standaardbreedte van 140 cm. Maak je dit model in de stof uit de La Maison Victor-collectie, kijk dan bij de stoffen op onze website voor het knipplan dat bij de desbetreffende LMV-stof hoort, want de stofbreedte hiervan kan verschillend zijn.



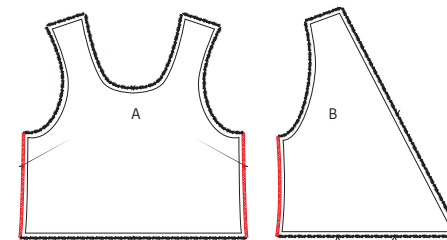
Werkbeschrijving

1 Top

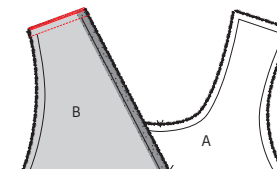
Markeer de aangeduide punten op het voorpand top (A) met een rijgdraadje.



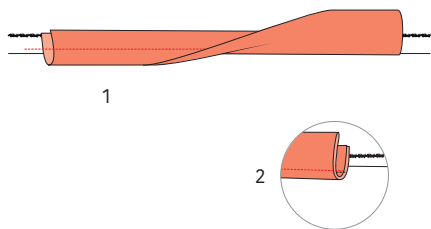
Vouw de merktekens in de zijnaad van A met de goede kanten op elkaar om de borstnepen/coupenaden te stikken. Stik vanaf de merktekens op niets uit naar het rijgdraadje. Strijk de borstnepen/coupenaden naar onder.



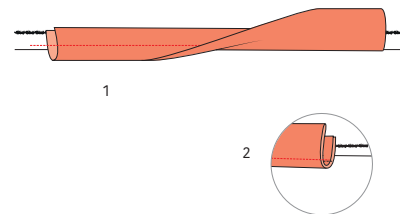
Werk de zijnaden van A en het rugpand top (B) af met een zigzagsteek of overlock. Speld de schouderaden van A en B met de goede kanten op elkaar en stik vast.



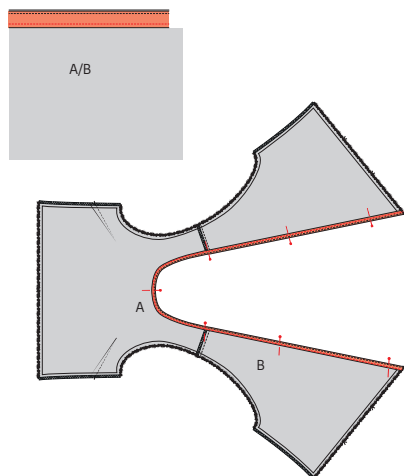
Werk de schouderaden af met een zigzagsteek of overlock en strijk de schouderaden naar A.



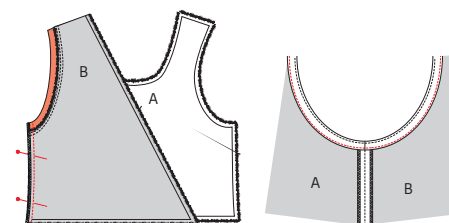
Werk de halsrand af met biais als volgt: strijk het biaislint open en vervolgens dubbel met de averrechtse kanten op elkaar. Speld de open kant van het biais aan de halsrand en stik vast. Strijk het biaislint naar de naad toe en stik een tweede maal op 2 mm van de rand zodat het biaislint vasthangt aan de onderliggende naadwaarde. Dun de resterende naadwaarde uit.



Werk ook de armuitsnijdingen af met biais zoals bij de hals, maar vouw na het strijken het biaislint terug open en geef voorlopig geen tweede stiksel langs de rand.



Strijk het biaislint naar de averrechtse kant van het werkstuk. Stik het biaislint een tweede maal vast net naast de gevouwen rand (op 0,75 cm van de naad).



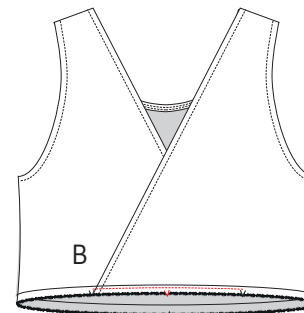
Speld de zijnaden van A en B met de goede kanten op elkaar en stik vast (met biais naar boven gevouwen). Strijk de zijnaad open. Vouw het biais naar de averrechtse kant van het werkstuk en stik het vast op 0,75 cm van de naad.

Video!

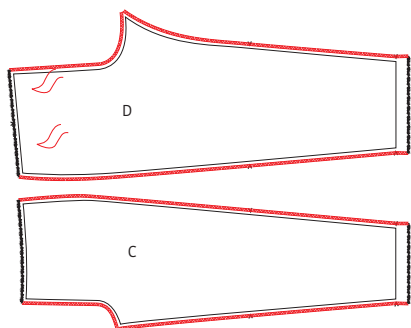
Liever je eigen biais maken? Ga naar www.lamaisonvictor.com en bekijk onze video tutorial over hoe je dit doet!

Tip!

Strijk je volledige gevouwen biais voor met stoom zodat alle krimp er uit is. Leg vervolgens je biaislint op je papieren patroondelen op de stiklijn om de nodige lengte te bepalen! Voor de halsrand wil dit dus zeggen lengte meten van 2 x schuine rugnaad B + halsrand A (van schouder tot MV x 2) + 2 cm naad. Voor de armuitsnijding tel je de gemeten afstand van de armuitsnijding van A en B op + 2 cm naad. Dit stuk heb je tweemaal nodig.

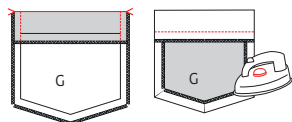


Speld de onderrand van B RVP met de averrechtse kant op de goede kant van de onderrand van B LVP, met de MR-merktekens op elkaar en de punt op het merkteken ernaast. Stik voorlopig vast in de naadwaarde.

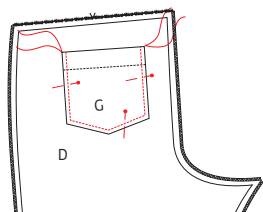


2 Broek

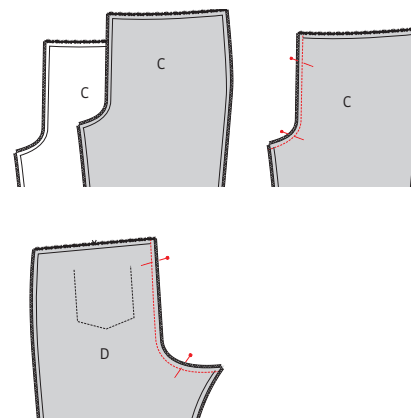
Werk de zijnaden, de zitnaad en de binnenbeennaad van het voorpand van de broek (C), het rugpand van de broek (D) en alle randen van de zakdelen (G) af met een zigzagsteek of overlock. Duid de merktekens in D aan met een rijgdraad.



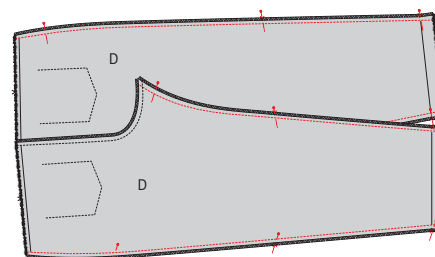
Vouw de bovenrand van de zak om naar de goede kant op het merkteken in de zijnaad. Stik verticaal vast vanaf de vouw op 1 cm van de rand, knip de hoekjes bij en keer de bovenrand met de goede kant naar buiten. Stik de bovenrand vast op 1 cm van de overlockte rand. Strijk de bovenrand. Strijk ook de zij- en ondernaad 1 cm om naar de averechtse kant. Herhaal voor beide zakken.



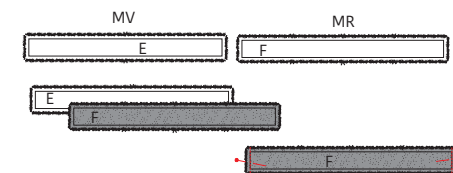
Speld de zak met de hoeken op de met rijgdraad aangeduide merktekens van D en stik rondom vast (behalve de bovenrand) op 5 mm van de rand.



Speld en stik de MV-naden van beide delen C met de goede kanten op elkaar en strijk de naad open. Speld ook de zitnaad van beide delen D met de goede kanten op elkaar en stik vast. Strijk de naad open.

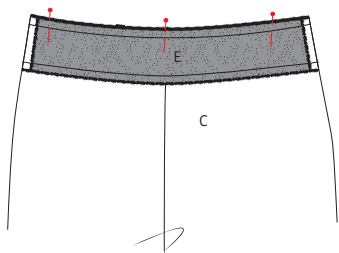


Speld de zijnaden en tussenbeennaden van C en D met de goede kanten op elkaar. Stik de zijnaad en tussenbeennaad vast en strijk de naden open.

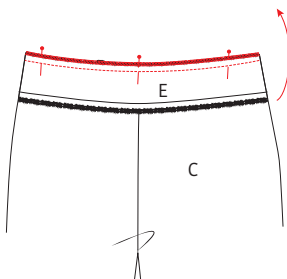
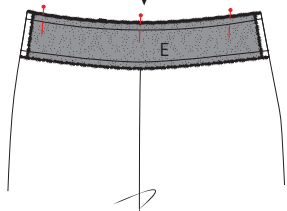


3 Tailleband

Speld en stik de korte kanten van de tailleband VP (E) en de tailleband RP (F) met de goede kanten op elkaar.

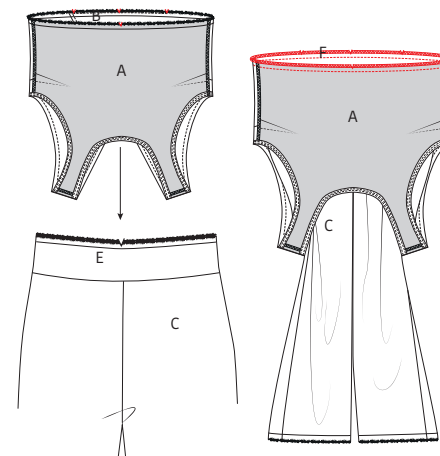


Keer de broek met de goede kant naar buiten. Speld de tailleband aan de bovenrand van de broek, met de merktekens op elkaar (E op C en F op D) en de zijnaden gelijk.



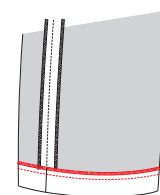
Tip

Heb je liever een getailleerde jumpsuit met een tunnel en elastiek in de taille? Maak dan een tweede tailleband (knip E en F nog een keer en voorzie een inrijgopening in 1 korte kant). Speld de tweede tailleband met de averechtse kant op de averechtse kant van de eerste tailleband en stik vast. Rijg na de volgende stap een elastiek in de tunnel.



Keer de top met de goede kant naar binnen en de broek met tailleband met de goede kant naar buiten. Schuif de top over de broek zodat je de nog losse taillerrand van de tailleband kan vastspelden aan de onderrand van de top (A op E en B op F). Stik vast en werk beide taillenaden af met een zigzagsteek of overlock. Strijk de naad naar A/B.

4 Zoom



Werk de zoom van de broek af met een zigzagsteek of overlock. Strijk de zoomwaarde om en stik vast.

5 Eindstrijk



Strijk het werkstuk netjes op en je bent klaar!

Legende werkbeschrijving

-  Goede kant van de stof
-  Averechtse kant van de stof
-  Plakvlies
-  Plooi
-  Rijgen
-  Knippen
-  Achterkant rits
-  Ritssluiter
-  Strijken
-  Ritssluiting toe
-  Ritssluiting open
-  Bies-, biaislint goede kant
-  Bies-, biaislint averechtse kant
-  Knoop
-  Kopspelden
-  Knoopsgat
-  Vouwlijn
-  Stiklijn
-  Rijgdraad
-  Aanduiding naadwaarde
-  Stof zonder naadwaarde
-  Overlock / zigzagsteek
-  Merkteken
-  Knipjes

Colofon

La Maison Victor is een uitgave van:

Roularta Media Group

Roularta Media Group nv
Meiboomlaan 33
8800 Roeselare
BTW BE 0434 278 896

Voorzitter: Rik De Nolf
Gedelegeerd bestuurder: Xavier Bouckaert
Directeur magazines: Jos Grobben
Uitgever: Karen Hellemans
Verantwoordelijke uitgever: Sophie Van Iseghem
p/a Meiboomlaan 33, 8800 Roeselare

Business manager: Lies Bresseel
Hoofdredacteur: Ann De Tremerie

Ontwerp en uitvoering patroon: Evelien Cabie
Lay-out en illustraties: Valerie Le Roi, Livina Stockmans
Fotografie: Diane Hendrixx
Styling: Siska Loraine

* De patronen aangeboden bij dit magazine en via de eraan verbonden websites of digitale applicaties dienen alleen voor persoonlijk gebruik door de koper ervan; de patronen of de ermee vervaardigde stukken mogen op geen enkele wijze aan derden worden ter beschikking gesteld, verkocht of op enige wijze commercieel worden aangewend.

*Deze publicatie is bedoeld om verkocht te worden tegen de opgelegde verkoopprijs. In geen geval mag zij zonder uitdrukkelijke en voorafgaandelijke toestemming van de uitgever in huur worden gegeven of opgenomen in een leesportefeuille. Door de aankoop zelf verbindt iedere koper zich ertoe deze clausule na te leven op straf van schadevergoeding.

* Dit magazine is auteursrechtelijk beschermd. Wilt u artikels scannen, digitaal opslaan, drukken, kopiëren, of commercieel gebruiken?

Neem contact op met Ann.Van.De.Walle@roularta.be
Info over uw rechten op www.presscopyrights.be.

Praat een mondje mee!

Beleg Het patroondeel dat je gebruikt om randen af te werken, bijvoorbeeld aan de hals- of armuitsnijding, ritsluiting of middenvoor.

Bies / biais Een smallere strook stof of lint dat je aan of rond de af te werken rand stikt. Een bies is in rechtdraad, biais is in schuindraad geknipt.

Dubbelen De omtrekranden van twee stofdelen (of één dubbelgevouwen stofdeel) met de goede kanten op elkaar aan elkaar stikken en keren.

Hechten Het stiksel aan begin en einde vastmaken door drie steekjes naar achteren en weer naar voren te geven.

Merken Dit kan door een klein knipje te geven in de omtrek van de stof op belangrijke plaatsen (inzetpunten mouwen, vouwlijnen, plooiën ...). Alle belangrijke punten of lijnen binnenin het patroon, zoals neepeindpunten, plaatsen waar een knoop, knoopsgat, zak, klep ... komt, worden met een rijgdraad gemerkt.

MR of middenrug De lijn die het midden van de rugkant van het lichaam aanduidt.

MV of middenvoor De lijn die het midden van de voorkant van het lichaam aanduidt.

Naadband Strook plakvlies van 1, 1,5 of 2 cm breed. Dit gebruik je om rechte naden (zoals schouderaden) te verstevigen langs de averechtse kant om uitrekken tegen te gaan.

Naadwaarde Een extra hoeveelheid aangeknippte stof die nodig is om twee delen aan elkaar te stikken. De waarden zijn afhankelijk van de afwerkingsmethode van het kledingstuk.

Nepen/coupenaden Door de stof op sommige plaatsen gedeeltelijk te vouwen en te stikken, creëer je meer vorm in het kledingstuk. Deze vouwen noemen we nepen (BE) of couponaden (NL).

Overlocken Met een overlockmachine de rafelranden afsnijden en afwerken met een overlocksteek om het rafelen tegen te gaan.

Pat/polopat Een overlappende knoopsgatsluiting die niet tot aan de zoom reikt, maar stopt in het midden van een pand. Wordt meestal gebruikt aan de halslijn.

Persen Met een strijkijzer en een (vochtige) doek de stof goed aandrukken, om bij voorbeeld mooie, platte naden of duidelijke vouwen te verkrijgen. Bij het persen beweeg je het strijkijzer niet of nauwelijks.

Persvoet Het onderdeel van de stikmachine waaron-

der de stoflagen 'geperst' zitten en getransporteerd worden.

Persvoetbreedte Stikken op 'persvoetbreedte' betekent dat je de rand van de persvoet langs de naad of de te bestikken rand laat lopen.

Plakvlies Of kleefvoering. Dit is een vlies dat je op de averechtse kant van een bepaald deel van een kledingstuk strijkt ter versteviging, bijvoorbeeld in het geval van een tailleband, beleg of kraag.

Rijgen Met een naainaald en rijggaren verschillende stoflagen aan elkaar naaien met een grote steek, of bepaalde patroonlijnen op de stof overbrengen.

Stofvouw De vouw van de stof wanneer je deze dubbelvouwt.

Toegifte of overwijdte Extra ruimte die in het patroon voorzien is bovenop de zuivere lichaamsmaten omwille van bewegingsvrijheid en draagcomfort.

Uitdunnen Een deel van de naadwaarde wegnippen om teveel dikte op één plaats te vermijden. In hoeken knip je de naadwaarde schuin af om ze mooi te kunnen keren.

Vorbmand Strook plakvlies van 1 cm breed, in schuine richting geknipt en verstevigd met een kettingdraadje. Dit gebruik je om ronde lijnen (zoals hals- en armuitsnijding) te verstevigen om uitrekken tegen te gaan en om een mooie vorm te garanderen.

Zelfkant Rand van de stof in de richting van de lengtedraden.

Gebruikte afkortingen

VP: voorpand
RP: rugpand
RVP: rechtersvoorpand
LVP: linkersvoorpand
RRP: rechtersrugpand
LRP: linkersrugpand
MV: middenvoor
MR: middenrug
ZN: zijnaad
IZ: inzetstuk
TB: tailleband
SN: schoudernaad
LK: linker kant
RK: rechter kant