

MOEILIKHEID
●●○○



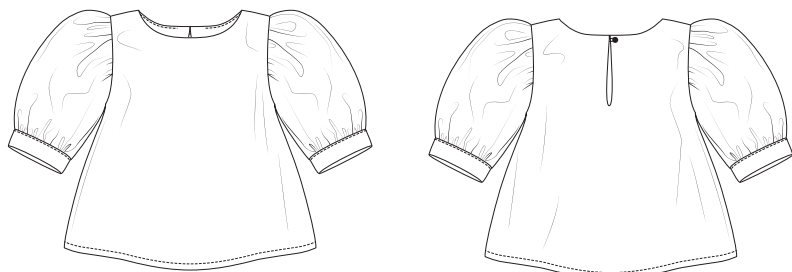
Alma

TOP/JURK

LA MAISON
Victor

Model

Maat 92 tot 176



Benodigheden

- Knoop: 1 (diam. 10 mm)
- Elastisch touw, lintje of maak zelf een lintje uit dezelfde stof: 5 cm
- Vormband: optioneel indien je een soepele of rekbare stof gebruikt
- Plakvlies: max. 55 cm
- Stof (breedte 140 cm): zie verschillende tabellen voor top en jurk
- Naaigaren

Maat	92	98-116	128-152	164-176
Stoflengte top (in cm)	95	125	145	155

Maat	92-116	128-140	152-164	176
Stoflengte jurk (in cm)	145	170	185	290

Onze stof

Wij gebruiken voor de jurk een soepele bloemenstof uit 100% viscose en voor de top een changeant stof met gouden glans uit 78% viscose en 22% polyester.

Extra stofadvies

Dit patroontje kun je maken met allerlei soorten stoffjes. Het steundeeltje in de mouwkop zorgt ervoor dat je ook in soepelvallende stofjes, zoals het onze, volumineuze pofmouwen kunt maken. Maar je kunt ook een stevigere katoen of punta kiezen en dan mag je dat steundeel zelfs weglaten. Kies je voor soepele of rekbare stof, strijk dan vormband aan de schouders, hals- en armuitsnijdingen.

Deze tabel geeft de lengte van dit kledingstuk aan.

Maat	92	98	104	110	116
Middenruglengte top (in cm)	27,5	29,5	31,5	33,5	35,5
	122/128	134/140	146/152	158/164	170/176
	39,5	43,5	47,5	51,5	55,5


Maat	92	98	104	110	116
Middenruglengte jurk (in cm)	44,5	48,5	52,5	56,5	60,5
	122/128	134/140	146/152	158/164	170/176
	68,5	76,5	84,5	92,5	100,5

Patroondelen

Knip de patroondelen volgens de aangeduide frequentie uit de stof.

A	voorpand: 1x aan stofvouw
B	rugpand: 1x aan stofvouw
C	beleg VP: 1x aan stofvouw
D	beleg RP: 1x aan stofvouw
E	mouw: 2x
F	mouwboord: 2x aan stofvouw
G	steun mouwkop: 2x aan stofvouw

Let op!

Vouw de stof dubbel om een patroondeel 2x uit de stof te knippen. Leg  tegen de stofvouw zodat je 1 symmetrisch deel bekomt.

Let op!

De werkbeschrijving is hetzelfde voor de top als voor de jurk. Op het patroon vind je een lijn waarop je het voor- en rugpand moet knippen als je de topversie wil maken.

Naadwaarde

Deze naadwaarden zijn voorzien rond de patroondelen wanneer je de 'cutline' hebt aangevinkt bij 'layers'.

A, B	MV/MR: 0 cm (aan stofvouw) - zoom: 2 cm - rondom: 1 cm
C, D	MV/MR: 0 cm (aan stofvouw) - onderkant: 0 cm - rondom: 1 cm
E	rondom: 1 cm
F, G	midden: 0 cm (aan stofvouw) - rondom: 1 cm

Let op!

Vergeet niet om alle merktekens die aangeduid zijn op het patroon over te nemen op de stof door middel van knipjes en rijgdraad.

Verstevigen

Verstevig deze delen door ze te bekleden met plakvlies.

C, D, F, G	elk deel helemaal
------------	-------------------

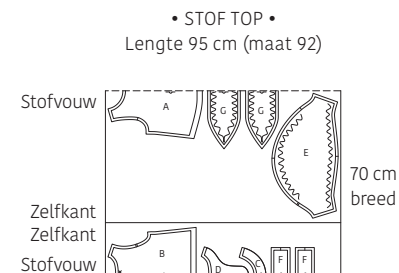
Tip!

Indien je een soepele of rekbare stof gebruikt, kleef dan vormband aan de armuitsnijdingen, halsuitsnijding en schouderaden. Bij soepele stoffen ook aan de boven- en onderkant van E om schiften van de stof tegen te gaan.

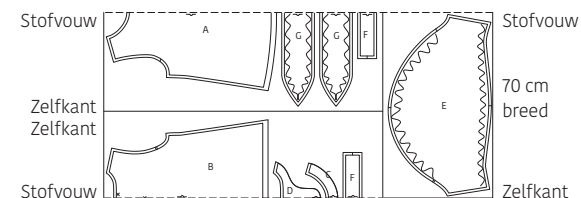
Patroondelen op de stof

Let op!

Dit is een knipplan voor stoffen met een standaardbreedte van 140 cm. Maak je dit model in de stof uit de La Maison Victor-collectie, kijk dan bij de stoffen op onze website voor het knipplan dat bij de desbetreffende LMV-stof hoort, want de stofbreedte hiervan kan verschillend zijn.



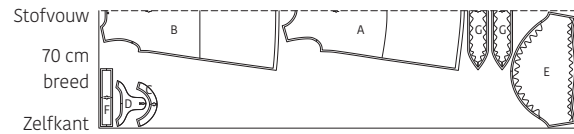
Lengte 125 tot 155 cm (maat 98 tot 176)



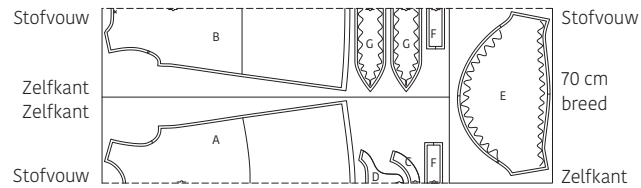
Let op!

Vouw de stof met dubbele stofvouw en knip delen A, B, C, D, F, G eruit. Hervouw de resterende stof met enkele stofvouw en knip deel E eruit.

• STOF JURK •
Lengte 145 tot 185 cm (maat 92 tot 164)



Lengte 290 cm (maat 176)



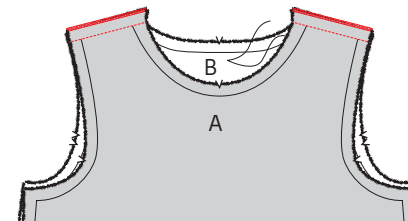
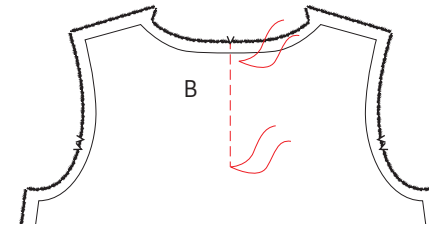
Let op!

Voor maat 176 vouw je de stof met dubbele stofvouw en knip je delen A, B, C, D, F, G eruit. Her-
vouw de resterende stof met enkele stofvouw en knip deel E eruit.

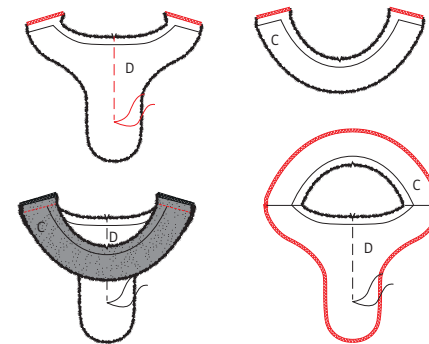
Werkbeschrijving

1 Halsuitsnijding

Plaats een rijgdraadje in het rugpand (B) op de plaats van het merkteken dat het einde van de split aanduidt en duid met rijgdraad de rechte lijn van de splitopening aan. Duid ook het merkteken voor de knoop aan met een rijgdraadje.



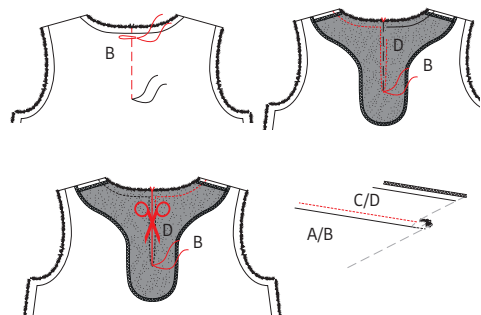
Speld en stik de schouder-
naden van het voorpand (A) en B met de
goede kanten op elkaar. Werk de
naden samen af met een zigzag-
steek of overlock en strijk ze in
de richting van A.



Werk de schouder-
naden van het beleg VP (C) en het beleg RP
(D) af met een zigzagsteek of
overlock. Plaats een rijgdraadje
in D op de plaats van het merk-
teken dat het einde van de split
aanduidt en duid met rijgdraad
de rechte lijn van de splitopening
aan. Speld en stik de schouder-
naden van C en D met de goede
kanten op elkaar. Strijk de naden
daarna open. Werk nu de buiten-
rand van het beleg af met een
zigzagsteek of overlock.

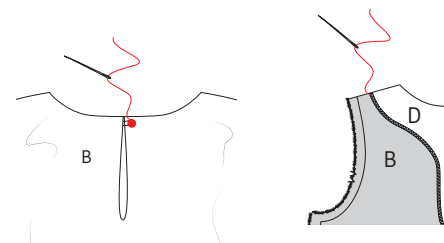
Naaitip!

Wil je een lintje maken uit dezelfde stof? Knip dan een rechthoekje van 5 cm lang op 2 cm breed. Strijk het dubbel met de lange zijden op elkaar en de goede kant naar buiten. Vouw weer open en strijk nu elke lange zijde tot tegen de eerste vouwlijn. Vouw weer toe op de middelste vouwlijn en stik dicht vlak langs de rand. Nu heb je een lintje van 5 cm lang en ongeveer 0,5 cm breed.



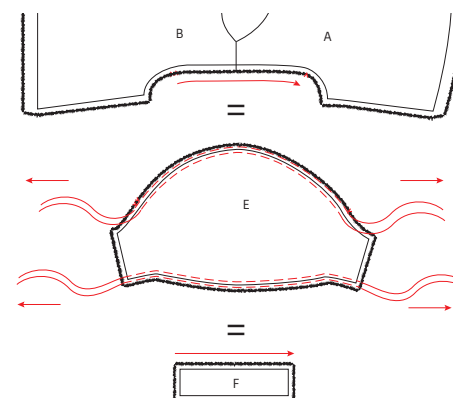
Vouw het lintje van 5 cm dubbel en speld het op de goede kant van B: leg de twee beentjes van het lusje vlak naast elkaar op 1 cm onder de halsrand en met de uiteinden 0,75 cm voorbij de geregen lijn van de splitopening. Het lusje ligt langs de linkerkant van de geregen lijn.

Speld de halsuitsnijdingen van het beleg en het werkstuk met de goede kanten op elkaar. Begin te stikken aan de rechterhoek van de splitopening in B en stik de halsuitsnijding rondom rond. Stik in dezelfde beweging rond de splitopening op 0,25 cm naast de geregen lijn. Je stikt langs de linkerkant over het lusje heen, maar niet langs de rechterkant, stop daar met stikken voor je aan het lusje komt. Haal het werk onder je naaimachine vandaan en knip de splitopening open. Probeer om niet in de lusbeentjes te knippen. Speld nadien het resterende stukje splitopening weer toe en stik verder. Strijk de naadwaarde naar het beleg en geef een tegenstiksel vlak naast de naad, d.w.z. stik de naadwaarde vast aan het beleg. Dun de naadwaarde uit, duw de hoekjes uit en strijk het beleg om naar de averechtse kant van het werkstuk.

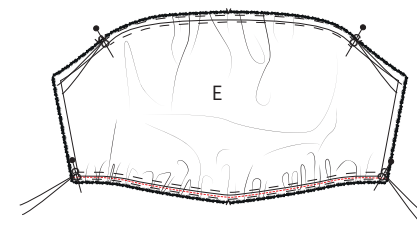


Naai het knoepje op de plaats van het merkteken en naai de schoudernaadwaarde van het beleg en het werkstuk met een paar steekjes aan elkaar vast.

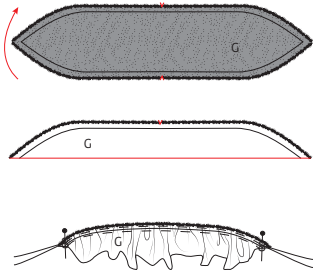
2 Mouw en zijnaden



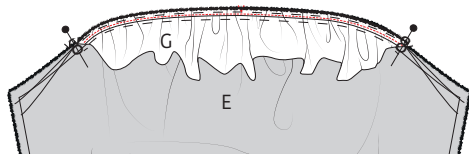
Geef tussen de merktekens van de kop van de mouw (E), en aan de onderkant van E 2 evenwijdige stiksels met grote steeklengte en zonder te hechten. Trek voorzichtig aan de uiteinden van de loshangende draden aan de kop van de mouw zodat de stof gaat rimpelen. Rimpel totdat de kop van de mouw past in de armuitsnijding van het werkstuk (de merktekens moeten overeenkomen). Speld het er nog niet in. Rimpel de onderkant van E totdat het past aan de lange zijde van de mouwboord (F).



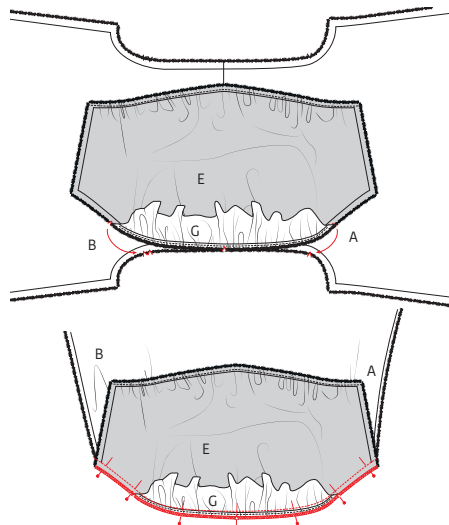
Zet de loshangende draden vast door ze in 8-vorm rond een speldje te draaien. Stik de rimpels van de onderkant van E in de naadwaarde vast op 0,5 cm.



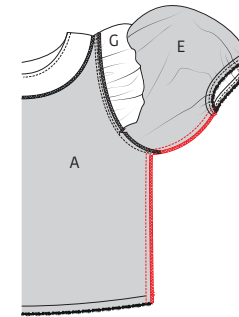
Strijk het steundeel (G) voor de mouwkop dubbel met de goede kant naar buiten. Rimpel de gebogen zijde van G op dezelfde manier als bij deel E. Rimpel totdat ook dit deel tussen de merktekens van de armuitsnijding past. Zet de loshangende draden vast door ze in 8-vorm rond een speldje te draaien.



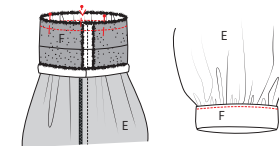
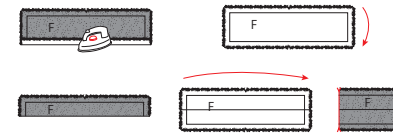
Leg G op de averechtse kant van E en positioneer het tussen de merktekens. Stik vast op 0,5 cm.



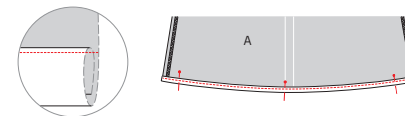
Speld en stik E/G bovenop de armuitsnijding van A/B met de goede kanten op elkaar. Zorg ervoor dat je de merktekens van voor en rug overeen laat komen. Werk daarna de naad af met een zigzagsteek of overlock.



Speld en stik de onderarmnaad én de zijnaad van het werkstuk met de goede kanten op elkaar. Werk de naad af met een zigzagsteek of overlock en strijk de naad in de richting van het voorpand.



Strijk 1 lange zijde van F 1 cm om en vouw weer open. Vouw F dubbel in de hoogte met de goede kanten op elkaar en strijk de vouwlijn erin, vouw terug open. Speld en stik de korte zijden van F met de goede kanten op elkaar. Strijk de naad open. Speld de niet-omgestreken zijde van F op de onderkant van E: leg de goede kant van F op de averechtse kant van E en stik vast. Strijk de naad naar F. Vouw nu F om rond de naad zodat de omgestreken zijde langs de goede kant van de mouw over het eerder gegeven stiksel valt. Stik vast vlak naast de rand.



3 Zoom

Strijk de zoom eerst 1 cm om en dan nog eens 1 cm. Stik vast op 0,75 cm.

4 Eindstrijk



Verwijder de nog zichtbare rimpeldraden. Strijk het werkstuk netjes op en je bent klaar!

Legende werkbeschrijving

-  Goede kant van de stof
-  Averechtse kant van de stof
-  Plakvlies
-  Plooi
-  Rijgen
-  Knippen
-  Achterkant rits
-  Ritssluiter
-  Strijken
-  Ritsluiting toe
-  Ritsluiting open
-  Bies-, biaislint goede kant
-  Bies-, biaislint averechtse kant
-  Knoop
-  Kopspelden
-  Knoopsgat
-  Vouwlijn
-  Stiklijn
-  Rijgdraad
-  Aanduiding naadwaarde
-  Stof zonder naadwaarde
-  Overlock / zigzagsteek
-  Merkteken
-  Knipjes

Colofon

La Maison Victor is een uitgave van:

Roularta Media Group

Roularta Media Group nv
Meiboomlaan 33
8800 Roeselare
BTW BE 0434 278 896

Voorzitter: Rik De Nolf
Gedelegeerd bestuurder: Xavier Bouckaert
Directeur magazines: Jos Grobben
Uitgever: Karen Hellemans
Verantwoordelijke uitgever: Xavier Bouckaert
p/a Meiboomlaan 33, 8800 Roeselare

Business manager: Lies Bresseel
Hoofredacteur: Ann De Tremerie

Ontwerp en uitvoering patroon: Britt Guetens
Lay-out en illustraties: Valerie Le Roi, Livina Stockmans
Fotografie: Diane Hendrixx
Styling: Siska Loraine

* De patronen aangeboden bij dit magazine en via de eraan verbonden websites of digitale applicaties dienen alleen voor persoonlijk gebruik door de koper ervan; de patronen of de ermee vervaardigde stukken mogen op geen enkele wijze aan derden worden ter beschikking gesteld, verkocht of op enige wijze commercieel worden aangewend.

*Deze publicatie is bedoeld om verkocht te worden tegen de opgelegde verkoopprijs. In geen geval mag zij zonder uitdrukkelijke en voorafgaandelijke toestemming van de uitgever in huur worden gegeven of opgenomen in een leesportefeuille. Door de aankoop zelf verbindt iedere koper zich ertoe deze clausule na te leven op straf van schadevergoeding.

* Dit magazine is auteursrechtelijk beschermd. Wilt u artikels scannen, digitaal opslaan, drukken, kopiëren, of commercieel gebruiken?

Neem contact op met Ann.Van.De.Walle@roularta.be
Info over uw rechten op www.presscopyrights.be.

Prat een mondje mee!

Beleg Het patroondeel dat je gebruikt om randen af te werken, bijvoorbeeld aan de hals- of armuitsnijding, ritsluiting of middenvoor.

Bies / biais Een smallere strook stof of lint dat je aan of rond de af te werken rand stikt. Een bies is in rechtdraad, biais is in schuindraad geknipt.

Dubbelen De omtrekranden van twee stofdelen (of één dubbelgevouwen stofdeel) met de goede kanten op elkaar aan elkaar stikken en keren.

Hechten Het stiksel aan begin en einde vastmaken door drie steekjes naar achteren en weer naar voren te geven.

Merken Dit kan door een klein knipje te geven in de omtrek van de stof op belangrijke plaatsen (inzetpunten mouwen, vouwlijnen, plooiën ...). Alle belangrijke punten of lijnen binnenin het patroon, zoals neepeindpunten, plaatsen waar een knoop, knoopsgat, zak, klep ... komt, worden met een rijgdraad gemerkt.

MR of middenrug De lijn die het midden van de rugkant van het lichaam aanduidt.

MV of middenvoor De lijn die het midden van de voorkant van het lichaam aanduidt.

Naadband Strook plakvlies van 1, 1,5 of 2 cm breed. Dit gebruik je om rechte naden (zoals schouderaden) te verstevigen langs de averechtse kant om uitrekken tegen te gaan.

Naadwaarde Een extra hoeveelheid aangeknippte stof die nodig is om twee delen aan elkaar te stikken. De waarden zijn afhankelijk van de afwerkingsmethode van het kledingstuk.

Nepen/coupenaden Door de stof op sommige plaatsen gedeeltelijk te vouwen en te stikken, creëer je meer vorm in het kledingstuk. Deze vouwen noemen we nepen (BE) of couponaden (NL).

Overlocken Met een overlockmachine de rafelranden afsnijden en afwerken met een overlocksteek om het rafelen tegen te gaan.

Pat/polopat Een overlappende knoopsgatsluiting die niet tot aan de zoom reikt, maar stopt in het midden van een pand. Wordt meestal gebruikt aan de halslijn.

Persen Met een strijkijzer en een (vochtige) doek de stof goed aandrukken, om bij voorbeeld mooie, platte naden of duidelijke vouwen te verkrijgen. Bij het persen beweeg je het strijkijzer niet of nauwelijks.

Persvoet Het onderdeel van de stikmachine waaron-

der de stoflagen 'geperst' zitten en getransporteerd worden.

Persvoetbreedte Stikken op 'persvoetbreedte' betekent dat je de rand van de persvoet langs de naad of de te bestikken rand laat lopen.

Plakvlies Of kleefvoering. Dit is een vlies dat je op de averechtse kant van een bepaald deel van een kledingstuk strijkt ter versteviging, bijvoorbeeld in het geval van een tailleband, beleg of kraag.

Rijgen Met een naainaald en rijggaren verschillende stoflagen aan elkaar naaien met een grote steek, of bepaalde patroonlijnen op de stof overbrengen.

Stofvouw De vouw van de stof wanneer je deze dubbelvouwt.

Toegifte of overwijdte Extra ruimte die in het patroon voorzien is bovenop de zuivere lichaamsmaten omwille van bewegingsvrijheid en draagcomfort.

Uitdunnen Een deel van de naadwaarde wegnippen om teveel dikte op één plaats te vermijden. In hoeken knip je de naadwaarde schuin af om ze mooi te kunnen keren.

Vorbmand Strook plakvlies van 1 cm breed, in schuine richting geknipt en verstevigd met een kettingdraadje. Dit gebruik je om ronde lijnen (zoals hals- en armuitsnijding) te verstevigen om uitrekken tegen te gaan en om een mooie vorm te garanderen.

Zelfkant Rand van de stof in de richting van de lengtedraden.

Gebruikte afkortingen

VP: voorpand
RP: rugpand
RVP: rechtersvoorpand
LVP: linkersvoorpand
RRP: rechtersrugpand
LRP: linkersrugpand
MV: middenvoor
MR: middenrug
ZN: zijnaad
IZ: inzetstuk
TB: tailleband
SN: schoudernaad
LK: linker kant
RK: rechter kant