

MOEILIJKHEID
●○○○



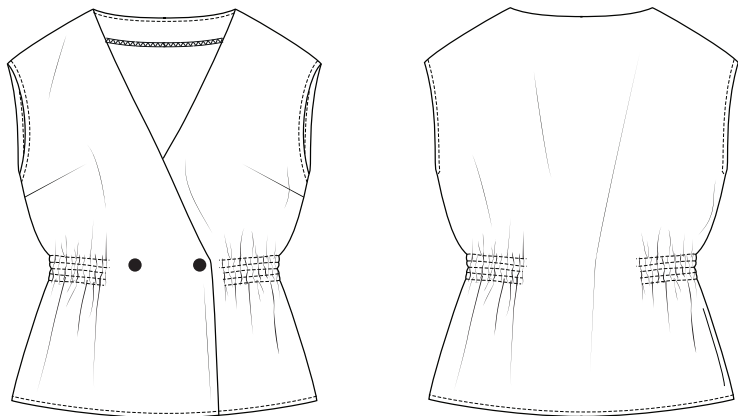
Romanie

BLOUSE

LA MAISON
Victor

Model

Maat 34 tot 56



Deze tabel geeft de lengte van dit kledingstuk aan.

Maat	34	36	38	40	42	44
Middenruglengte (in cm)	60,25	60,75	62,25	62,75	64,25	64,75
	46	48	50	52	54	56
	66,25	66,75	67,25	67,75	68,25	68,75

Benodigheden

- Naaigaren
- Plakvlies: max. 80 cm
- Knopen (diam. 18 mm): 2
- Smockelastiek (breedte 40 mm): zie tabel
- Stof (breedte 140 cm): zie tabel

Maat	34-38	40-44	46-56
Stoflengte (in cm)	120	160	175

Maat	34	36	38	40	42	44
Elastiek lengte (in cm)	32	34	36	37,5	39,5	41,5
	46	48	50	52	54	56
	43,5	45,5	48,5	51,5	54,5	57,5

Onze stof

Wij kozen voor een stof van 100% viscose voor onze blouse met paisley motief en 100% linnen voor onze effen blouse.

Extra stofadvies


Wij gebruikten een zacht linnen voor de effen top en een soepele viscose voor de top met print. Voor deze zomertop zijn heel veel stoffen geschikt. Maak hem in linnen, katoen, viscose, twill, soepele jeans ... zelfs in een stof met lichte elasticiteit. Stoffen met veel rek zoals jersey en dikke stoffen zijn minder geschikt.

Patroondelen

Knip de patroondelen volgens de aangeduide frequentie uit de stof.

A	voorpand: 2x
B	rugpand: 1x aan stofvouw
C	beleg VP: 2x
D	beleg RP: 1x aan stofvouw

Let op!

Vouw de stof dubbel om een patroondeel 2x uit de stof te knippen. Leg  tegen de stofvouw zodat je 1 symmetrisch deel bekomt.

Naadwaarde

Deze naadwaarden zijn voorzien rond de patroondelen wanneer je de 'cutline' hebt aangevinkt bij 'layers'.

A, C	rondom: 1 cm
B, D	MR: 0 cm (aan stofvouw) - rondom: 1 cm

Let op!

Vergeet niet om alle merktekens die aangegeven zijn op het patroon over te nemen op de stof door middel van knipjes en rijgdraad.

Verstevigen

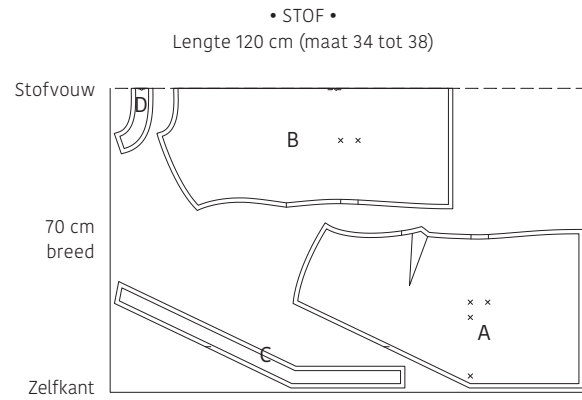
Verstevig deze delen door ze te bekleden met plakvlies.

C, D	elk deel helemaal
------	-------------------

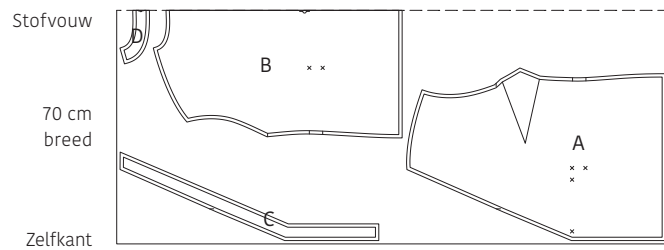
Patroondelen op de stof

Let op!

Dit is een knipplan voor stoffen met een standaardbreedte van 140 cm. Maak je dit model in de stof uit de La Maison Victor-collectie, kijk dan bij de stoffen op onze website voor het knipplan dat bij de desbetreffende LMV-stof hoort, want de stofbreedte hiervan kan verschillend zijn.



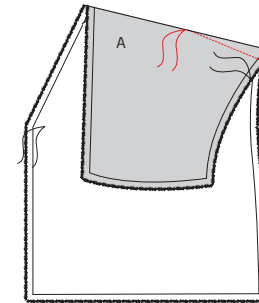
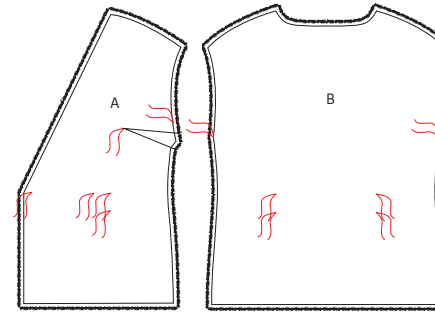
Lengte 160 tot 175 cm (maat 40 tot 56)



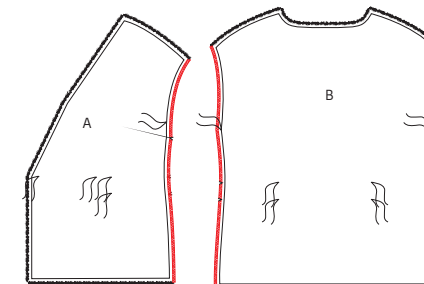
Werkbeschrijving

1 Voorpand en rugpand

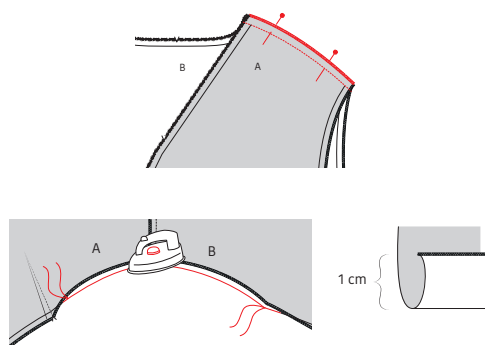
Markeer de aangeduide punten op het voorpand (A) en het rugpand (B) met rijgdraad.



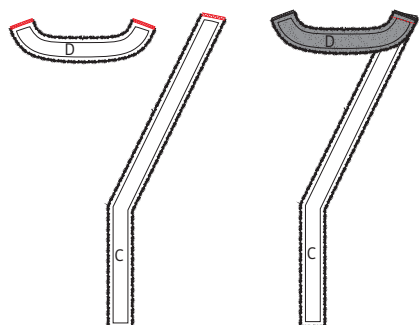
Vouw de merktekens in de zijnaad van A met de goede kanten op elkaar om de borstnepen/coupenaden te stikken. Stik vanaf de merktekens op niets uit naar het rijgdraadje. Strijk de borstnepen/coupenaden naar beneden.



Werk de zijnaad van A en B af met een zigzagsteek of overlock.

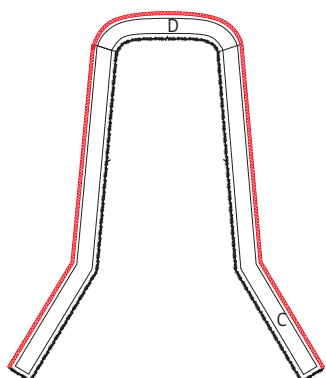


Speld de schouderaden van A en B met de goede kanten op elkaar en stik vast. Werk de schouderaden af met een zigzagsteek of overlock en strijk de schouderaden naar A.
Strijk de armsgatlijn 1 cm naar de averechtse kant van rijgdraad tot rijgdraad. Vouw terug open.

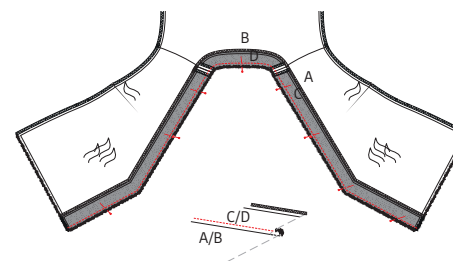


2 Beleg

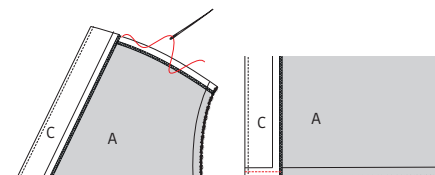
Werk de korte kanten van het beleg VP (C) en het beleg RP (D) af met een zigzagsteek of overlock. Leg C en D met de goede kanten op elkaar en stik de schouderaden. Strijk de naden daarna open.



Werk de buitenrand van het beleg af met een zigzagsteek of overlock.



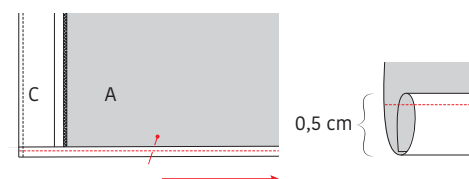
Speld de binnenrand van het werkstuk op de halslijn van het werkstuk met de goede kanten op elkaar. Zorg ervoor dat de schouderaden en merktekens overeenkomen. Stik het beleg vast aan het werkstuk en geef knipjes in de halsrand tot net tegen het stiksel. Strijk het beleg samen met de naadwaarde naar boven en geef een stiksel op de halsrand van het beleg vlak naast de naad, zodat het vasthangt aan de onderliggende naadwaarde. Dun de overtollige naadwaarde uit.



Keer het beleg volledig om naar de averechtse kant van het werkstuk en strijk de halsrand nog eens mooi in vorm aan de kant van het beleg. Naai de naadwaarde aan de schouder van beleg en werkstuk handmatig aan elkaar met enkele steekjes. Stik de korte kant van het beleg onderaan voorlopig vast aan de zoom van A in de naadwaarde.

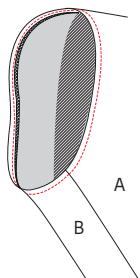


Speld de zijnaden van A en B met de goede kanten op elkaar en de rijgdraadjes van de armuitsnijdingen gelijk en stik vast van de zoom tot het rijgdraadje. Strijk de zijnaad open.

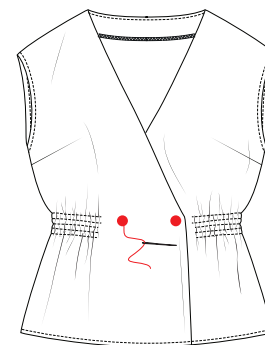


3 Zoom

Strijk de zoom tweemaal 0,5 cm om naar de averechtse kant en stik vast.



Stik de naadwaarde aan de armuitsnijding vast op 0,5 cm. Begin te stikken aan de zijnaad onder de armuitsnijding. Stik (en hecht) eerst 3 steekjes recht opzij, laat de naald in de stof zitten terwijl je de persvoet omhoog zet en het werkstuk draait. Stik nu op persvoetbreedte rondom de armuitsnijding. Eindig aan de andere kant van de zijnaad met opnieuw een aantal steekjes dwars op de zijnaad.

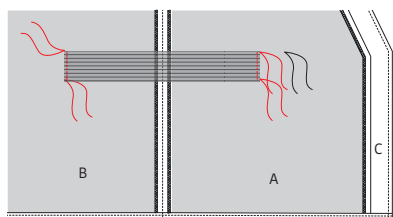


5 Knopen

Speld de met rijgdraad aangeduide punten voor de knopen van A RVP met de averechtse kant op A LVP. Naai de knopen vast door alle lagen heen zodat A RVP en A LVP aan elkaar vasthangen. Doe dit voor beide knopen.

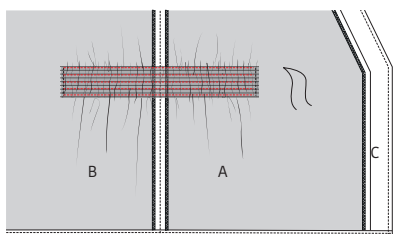
Tip!

Heb je liever wat meer comfort voor het aan- en uittrekken zodat de top niet over je hoofd hoeft? Maak dan knoopsgaten in A RVP, naai de knopen vast op A LVP. De positie van de knopen is aangegeuid met een rijgdraadje. Niet helemaal zeker hoe je dit doet? Ga naar www.lamaisonvictor.com en bekijk onze video tutorial over het maken van knoopsgaten!



4 Elastiek

Leg het werkstuk open met de averechtse kant naar boven. Knip het stuk smockelastiek in twee gelijke delen. Speld de korte kanten op de met rijgdraad aangeduide punten in A en B en stik vast.



Stik de lange rand van het elastiek vast aan A en B, zowel aan de boven- als aan de onderrand. Rek hierbij het elastiek uit zodat A en B netjes vlak liggen en het elastiek boven- en onderaan op de merktekens in de zijnaad. Stik vervolgens nog 3 maal vast: 1 x in het midden en 2 x op 1 cm van het middenstiksel. Je hebt in totaal 5 maal het elastiek vastgestikt. Door het elastiek los te laten zal het smockwerk duidelijk worden. Je kan natuurlijk ook met elastische onderdraad smocken indien je geen smockelastiek vindt.

Video!

Ga naar www.lamaisonvictor.com en bekijk onze video tutorial over hoe je smockelastiek bevestigt!



6 Eindstrijk

Strijk het werkstuk netjes op en je bent klaar!

Legende werkbeschrijving

-  Goede kant van de stof
-  Averechtse kant van de stof
-  Plakvlies
-  Plooi
-  Rijgen
-  Knippen
-  Achterkant rits
-  Ritssluiter
-  Strijken
-  Ritssluiting toe
-  Ritssluiting open
-  Bies-, biaislint goede kant
-  Bies-, biaislint averechtse kant
-  Knoop
-  Kopspelden
-  Knoopsgat
-  Vouwlijn
-  Stiklijn
-  Rijgdraad
-  Aanduiding naadwaarde
-  Stof zonder naadwaarde
-  Overlock / zigzagsteek
-  Merkteken
-  Knipjes

Colofon

La Maison Victor is een uitgave van:

Roularta Media Group

Roularta Media Group nv
Meiboomlaan 33
8800 Roeselare
BTW BE 0434 278 896

Voorzitter: Rik De Nolf
Gedelegeerd bestuurder: Xavier Bouckaert
Directeur magazines: Jos Grobben
Uitgever: Karen Hellemans
Verantwoordelijke uitgever: Sophie Van Iseghem
p/a Meiboomlaan 33, 8800 Roeselare

Business manager: Lies Bresseel
Hoofdredacteur: Ann De Tremere

Ontwerp en uitvoering patroon: Evelien Cabie
Lay-out en illustraties: Valérie Le Roi, Livina Stockmans
Fotografie: Felicia van Ham
Styling: Sarah Roelstraete

* De patronen aangeboden bij dit magazine en via de eraan verbonden websites of digitale applicaties dienen alleen voor persoonlijk gebruik door de koper ervan; de patronen of de ermee vervaardigde stukken mogen op geen enkele wijze aan derden worden ter beschikking gesteld, verkocht of op enige wijze commercieel worden aangewend.

*Deze publicatie is bedoeld om verkocht te worden tegen de opgelegde verkoopprijs. In geen geval mag zij zonder uitdrukkelijke en voorafgaandelijke toestemming van de uitgever in huur worden gegeven of opgenomen in een leesportefeuille. Door de aankoop zelf verbindt iedere koper zich ertoe deze clausule na te leven op straf van schadevergoeding.

* Dit magazine is auteursrechtelijk beschermd. Wilt u artikels scannen, digitaal opslaan, drukken, kopiëren, of commercieel gebruiken?

Neem contact op met Ann.Van.De.Walle@roularta.be
Info over uw rechten op www.presscopyrights.be.

Praat een mondje mee!

Beleg Het patroondeel dat je gebruikt om randen af te werken, bijvoorbeeld aan de hals- of armuitsnijding, ritsluiting of middenvoor.

Bies / biais Een smallere strook stof of lint dat je aan of rond de af te werken rand stikt. Een bies is in rechtdraad, biais is in schuindraad geknipt.

Dubbelen De omtrekranden van twee stofdelen (of één dubbelgevouwen stofdeel) met de goede kanten op elkaar aan elkaar stikken en keren.

Hechten Het stiksel aan begin en einde vastmaken door drie steekjes naar achteren en weer naar voren te geven.

Merken Dit kan door een klein knipje te geven in de omtrek van de stof op belangrijke plaatsen (inzetpunten mouwen, vouwlijnen, plooiën ...). Alle belangrijke punten of lijnen binnenin het patroon, zoals neepeindpunten, plaatsen waar een knoop, knoopsgat, zak, klep ... komt, worden met een rijgdraad gemerkt.

MR of middenrug De lijn die het midden van de rugkant van het lichaam aanduidt.

MV of middenvoor De lijn die het midden van de voorkant van het lichaam aanduidt.

Naadband Strook plakvlies van 1, 1,5 of 2 cm breed. Dit gebruik je om rechte naden (zoals schouderaden) te verstevigen langs de averechtse kant om uitrekken tegen te gaan.

Naadwaarde Een extra hoeveelheid aangeknippte stof die nodig is om twee delen aan elkaar te stikken. De waarden zijn afhankelijk van de afwerkingsmethode van het kledingstuk.

Nepen/coupenaden Door de stof op sommige plaatsen gedeeltelijk te vouwen en te stikken, creëer je meer vorm in het kledingstuk. Deze vouwen noemen we nepen (BE) of couponaden (NL).

Overlocken Met een overlockmachine de rafelranden afsnijden en afwerken met een overlocksteek om het rafelen tegen te gaan.

Pat/polopat Een overlappende knoopsgatsluiting die niet tot aan de zoom reikt, maar stopt in het midden van een pand. Wordt meestal gebruikt aan de halslijn.

Persen Met een strijkijzer en een (vochtige) doek de stof goed aandrukken, om bij voorbeeld mooie, platte naden of duidelijke vouwen te verkrijgen. Bij het persen beweeg je het strijkijzer niet of nauwelijks.

Persvoet Het onderdeel van de stikmachine waaron-

der de stoflagen 'geperst' zitten en getransporteerd worden.

Persvoetbreedte Stikken op 'persvoetbreedte' betekent dat je de rand van de persvoet langs de naad of de te bestikken rand laat lopen.

Plakvlies Of kleefvoering. Dit is een vlies dat je op de averechtse kant van een bepaald deel van een kledingstuk strijkt ter versteviging, bijvoorbeeld in het geval van een tailleband, beleg of kraag.

Rijgen Met een naaiaald en rijggaren verschillende stoflagen aan elkaar naaien met een grote steek, of bepaalde patroonlijnen op de stof overbrengen.

Stofvouw De vouw van de stof wanneer je deze dubbelvouwt.

Toegifte of overwijdte Extra ruimte die in het patroon voorzien is bovenop de zuivere lichaamsmaten omwille van bewegingsvrijheid en draagcomfort.

Uitdunnen Een deel van de naadwaarde wegnippen om teveel dikte op één plaats te vermijden. In hoeken knip je de naadwaarde schuin af om ze mooi te kunnen keren.

Vorbmand Strook plakvlies van 1 cm breed, in schuine richting geknipt en verstevigd met een kettendraadje. Dit gebruik je om ronde lijnen (zoals hals- en armuitsnijding) te verstevigen om uitrekken tegen te gaan en om een mooie vorm te garanderen.

Zelfkant Rand van de stof in de richting van de lengtedraden.

Gebruikte afkortingen

VP: voorpand
RP: rugpand
RVP: rechtersvoorpand
LVP: linkersvoorpand
RRP: rechtersrugpand
LRP: linkersrugpand
MV: middenvoor
MR: middenrug
ZN: zijnaad
IZ: inzetstuk
TB: tailleband
SN: schoudernaad
LK: linker kant
RK: rechter kant