

MOEILIJKHEID



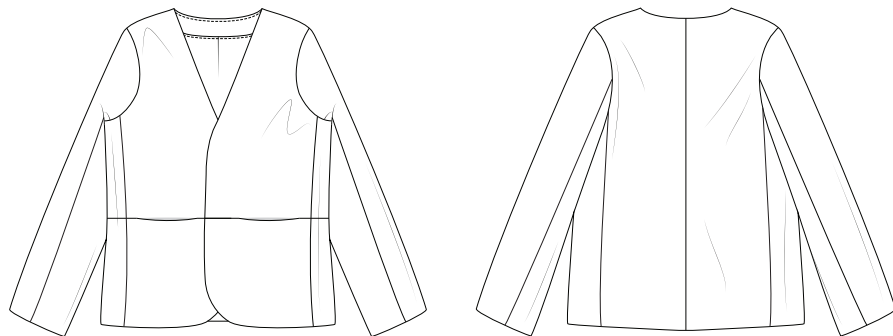
# Wilson

VEST

LA MAISON  
*Victor*

## Model

Maat XXS tot XXXL



Deze tabel geeft de lengte van dit kledingstuk aan.

Maat	XXS	XS	S	M
Middenruglengte (in cm)	69,5	70	70,5	71
	L	XL	XXL	XXXL
	71,5	72	72,5	73

## Benodigheden

- Drukknoppen: 2 van diam. 15 mm
- Naadband (voor rechte naden) en vormband (voor ronde naden)
- Plakvlies voor jasjes (H410): max. 160 cm
- Naaibaar haardoek voor colberts: max. 50 cm
- Schoudervullingen: 2 van 0,5 cm
- Wattine of 2 voorgesneden snorretjes voor mouwkoppen
- Lichte katoenen stof voor de zakvoering: max. 30 cm
- Voeringstof (breedte 140 cm): zie tabel
- Stof (breedte 140 cm): zie tabel
- Naaigaren

Maat	XXS - L	XL - XXXL
Stoflengte (in cm)	180	190

Maat	XXS - S	M - XXXL
Stoflengte voering (in cm)	145	155

## Onze stof

Wij gebruiken een mooi vallende en comfortabel zittende kostuumstof gemaakt uit 23% viscose, 72% polyester en 5% elastaan.

## Extra stofadvies

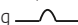
Dit blazermodel maak je het best in een middelzware gewezen stof. Vaak zit er wol in de stofmengeling van kostuumstoffen waardoor het kledingstuk perfect het jaar rond te dragen is: warm in de winter, ademend in de zomer. Wol is tevens kreukherstellend. Maar ook andere mengelingen met katoen of linnen zijn geschikt. Linnen zal voor een informelere uitstraling zorgen door de grovere structuur.

## Patroondelen

Knip de patroondelen volgens de aangeduide frequentie uit de stof.

A	voorpand boven: 2x
B	voorpand onder: 2x
C	zakvoering: 2x
D	zijpand: 2x
E	rugpand: 2x
F	beleg VP: 2x
G	beleg RP: 1x aan de stofvouw
H	bovenmouw: 2x
I	ondermouw: 2x
J	voering VP: 2x
K	voering ZP: 2x
L	voering RP: 2x
M	voering bovenmouw: 2x
N	voering ondermouw: 2x

### **Let op!**

Vouw de stof dubbel om een patroondeel 2x uit de stof te knippen. Leg  tegen de stofvouw zodat je 1 symmetrisch deel bekomt.

## Naadwaarde

Deze naadwaarden zijn voorzien rond de patroondelen wanneer je de 'cutline' hebt aangevinkt bij 'layers'.

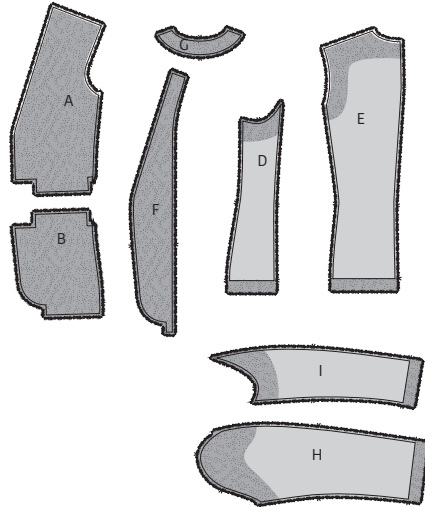
A, B, C, F	rondom: 1 cm
D, E, H, I	zoom: 4 cm – rondom: 1 cm
G	MR: 0 cm (aan stofvouw) – rondom: 1 cm
J, K, L, M, N	zoom: 3 cm – rondom 1 cm

### **Let op!**

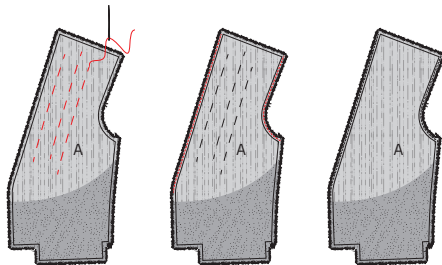
Vergeet niet om alle merktekens die aangeduid zijn op het patroon over te nemen op de stof door middel van knipjes en rijgdraad.

## Verstevigen

Verstevig onderstaande patroondelen met Vlieseline H410 en vormband/naadband op de afgebeelde manier.



Bevestig daarna naaibaar haardoek op het voorpand, op de afgebeelde manier.



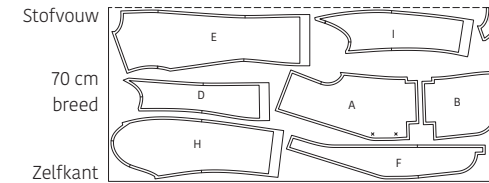
**Hoe?** Naaibaar haardoek rijg je eerst vast op een aantal lengtelijnen, te beginnen in het midden van het patroondeel, zodat de delen perfect op elkaar blijven liggen. Vervolgens stik je het haardoek aan de zijanten vast in de naadwaarde. Stop met stikken een paar cm voor de schouder (het doek mag niet vasthangen aan de schoudernaad). Verwijder de rijgdraden.

## Patroondelen op de stof

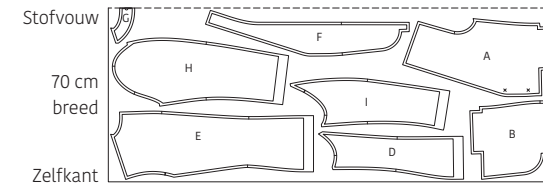
### Let op!

Dit is een knipplan voor stoffen met een standaardbreedte van 140 cm. Maak je dit model in de stof uit de La Maison Victor-collectie, kijk dan bij de stoffen op onze website voor het knipplan dat bij de desbetreffende LMV-stof hoort, want de stofbreedte hiervan kan verschillend zijn.

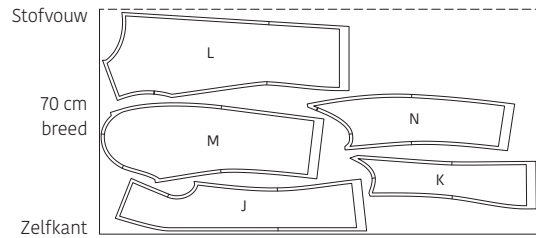
• STOF •  
Lengte 180 cm (maat XXS tot L)



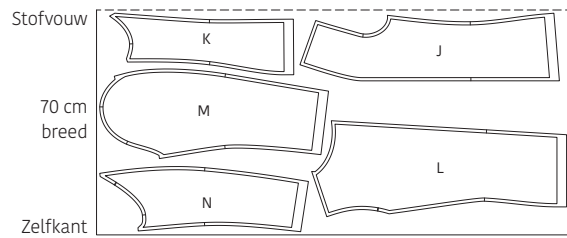
Lengte 190 cm (maat XL tot XXXL)



• VOERING •  
Lengte 145 cm (maat XXS tot S)



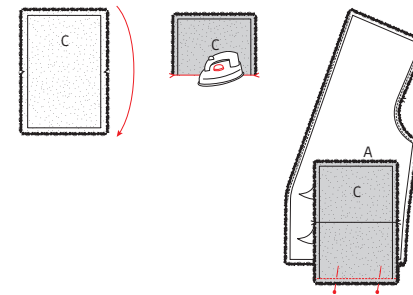
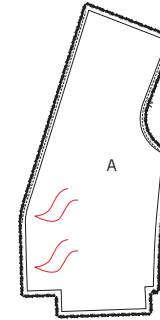
Lengte 155 cm (maat M tot XXXL)



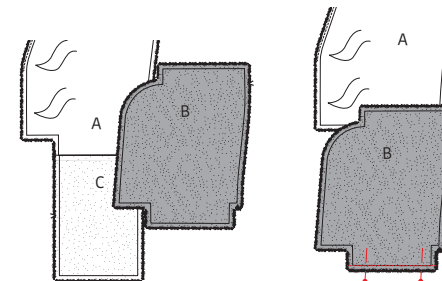
## Werkbeschrijving

### 1 Voorpand

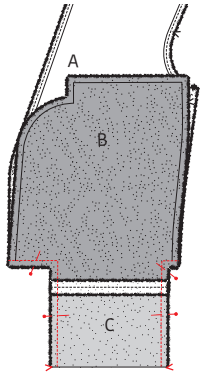
Duid de plaats van de drukknopen op het rechtervoorpand boven (A) aan met rijgdraadjes. De eerste knoop staat aangeduid op het patroon. Plaats de tweede knoop 9 of 10 cm eronder.



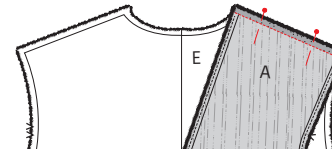
Vouw de zakvoering (C) dubbel en strijk de vouw erin. Speld en stik 1 zijde van C aan de aangeknipte inrij van A met de goede kanten op elkaar.



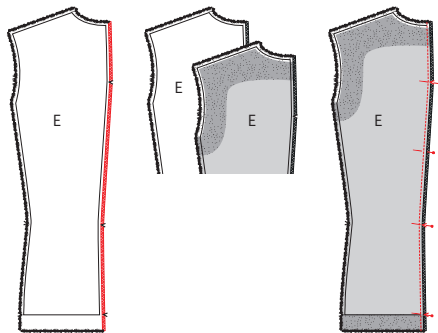
Speld en stik nu de andere kant van C aan het aangeknipte beleg van het voorpand onder (B) met de goede kanten op elkaar. Strijk de naden open.



Speld de onderkant van A op de bovenkant van B met de goede kanten op elkaar. Vouw C dubbel op de vouwlijn en speld de zijkanten dicht. Stik vanaf de zijnaad tot aan het hoekpunt, laat de naald in de stof zitten, hef de persvoet op, draai het werkstuk en stik verder de zijkant van de zak dicht. Stik nu de andere kant van de zak dicht. Draai op dezelfde manier in het hoekpunt en stik verder tot aan MV. Strijk de naad en de zak naar B.

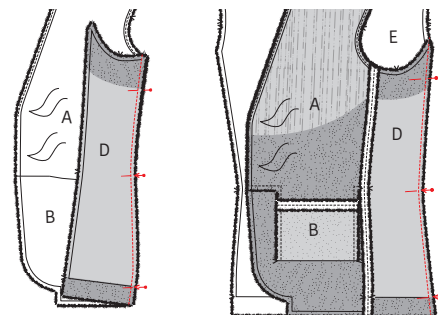


Speld en stik de schouderaden van de voorpanden en het rugpand met de goede kanten op elkaar. Zorg ervoor dat je het haardoek niet mee vaststikt, dat blijft aan de schouder gewoon los zitten. Strijk de schouderaden daarna open.

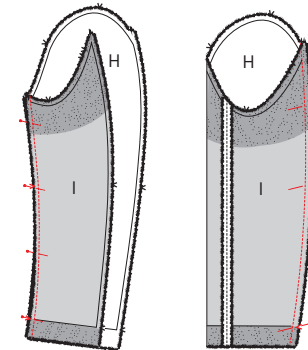


## 2 Zij- en rugpand

Werk de MR-randen van de rugpanden (E) af met een zigzagsteek of overlock. Speld en stik de MR-naden van beide delen E met de goede kanten op elkaar. Strijk de naad open.

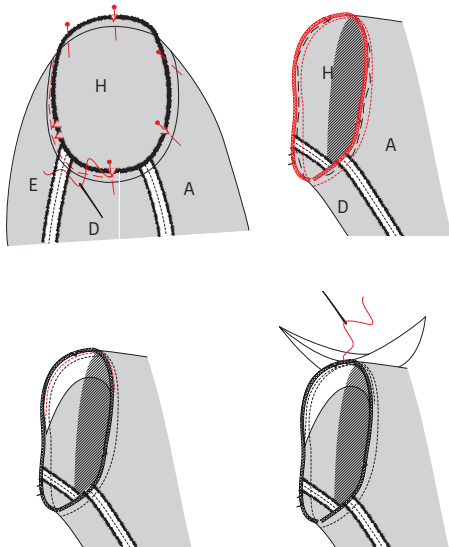


Speld en stik het zijpand (D) aan het voorpand met de goede kanten op elkaar. Strijk de naad open. Speld en stik nu de andere kant van D aan E met de goede kanten op elkaar. Strijk de naad open.

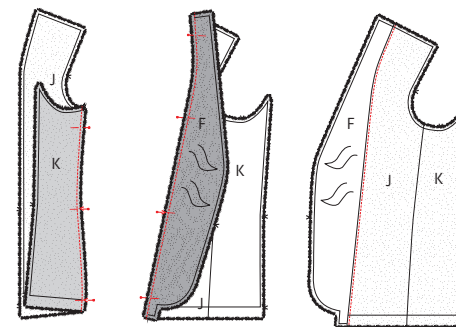


## 3 Mouwen

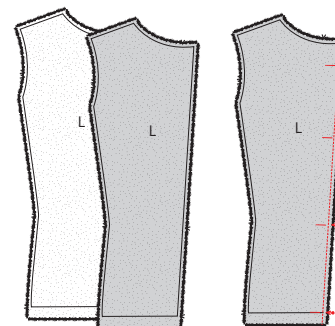
Speld en stik de ondermouwen (I) aan de bovenmouwen (H) met de goede kanten op elkaar. Strijk de naden open en strijk de mouwzoomwaarde om.



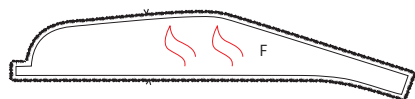
Speld en rijg de mouwen aan de armuitsnijdingen van het werkstuk met de goede kanten op elkaar. Let erop dat je de voorkant van de mouw (met het enkele knipje) aan het voorpand naait, en de achterkant van de mouw (dubbel knipje) aan het ruggand. Stik vast. Knip twee rechthoeken van ongeveer 25 x 5 cm uit wattine of neem de voorgemaakte snorretjes en stik ze aan de naadwaarde van de mouwkoppen, langs de kant van de mouwen. Voor extra vulling kun je nog een tweede en derde laagje wattine eraan naaien. Knip de hoeken van de wattine eraf zodat ze maanvormig worden. Leg (niet strijken) de naadwaarde van de mouwnaad naar de mouw toe. Leg het midden van de schoudevullingen op de schouderaden van het werkstuk. De rand van het dikste gedeelte leg je gelijk met de rand van de naadwaarde van de mouwkop. De schoudevulling steekt dus 1 cm voorbij de mouwnaad. Naai de randen van de schoudevullingen met de hand vast aan de naadwaarde over een lengte van ongeveer 8 cm. De rest mag los blijven hangen voor bewegingsruimte. De andere kant van de schoudevullingen naai je ook met een paar steekjes vast aan de naadwaarde van de schouderaden.



Speld en stik voering VP (J) en voering ZP (K) met de goede kanten op elkaar. Strijk de naden open. Speld en stik het beleg VP (F) aan J met de goede kanten op elkaar. Strijk de naadwaarde naar J en geef een tegenstiksel op J vlak naast de naad, zodat de naadwaarde vasthangt.

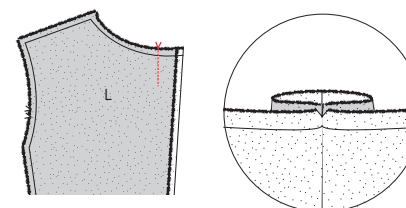


Speld en stik de MR-naden van voering RP (L) met de goede kanten op elkaar. Strijk de naad open.

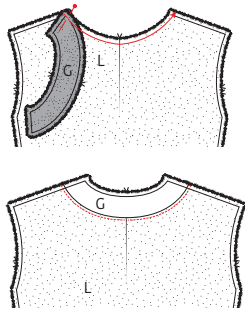


#### 4 Beleg en voering

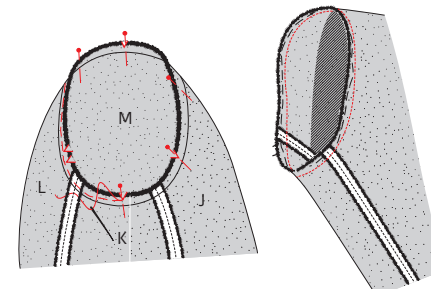
Duid de plaats van de drukknopen op de belegdelen VP (F) aan met rijgdraadjes op dezelfde posities als in het voorpand.



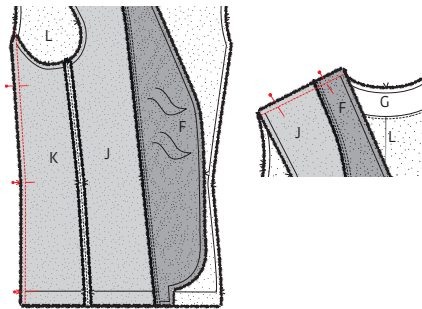
Vouw beide delen L opnieuw met de goede kanten op elkaar en speld de MR-merktekens aan de halsuitsnijding op elkaar. Geef een stiksel van ongeveer 3 cm naar onder om de bewegingsplooi te vormen. Strijk deze plooi plat zoals een stolpplooi.



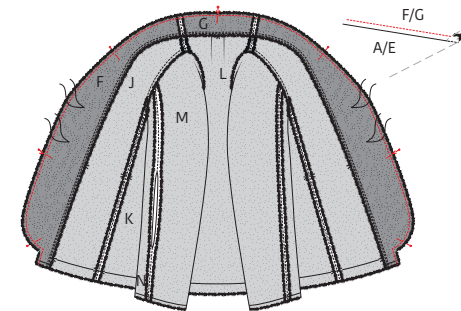
Speld en stik de onderkant van het beleg RP (G) aan de halsuitsnijding van L met de goede kanten op elkaar. Strijk de naadwaarde naar L en geef een tegenstiksel op L vlak naast de naad, zodat de naadwaarde vasthangt.



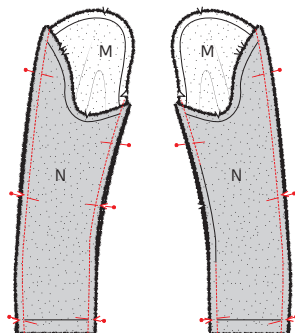
Speld en rijg nu de voering-mouwen aan het werkstuk van voering met de goede kanten en merktekens op elkaar. Stik vast. Verwijder de rijgdraad.



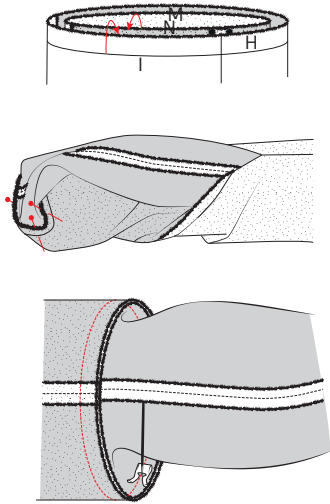
Speld en stik de schouder- en zij-naden van het voeringvoorpand en het voeringrugpand met de goede kanten op elkaar. Strijk de naden open.



Stik het voeringstuk nu aan de buitenstof door de rand van het beleg aan het werkstuk te spelden met de goede kanten op elkaar. Stik vast tot aan de zoom (de zoom laten we nog even open). Strijk de naad naar het beleg en geef een tegenstiksel op het beleg vlak naast de naad, zodat de naadwaarde vasthangt aan het beleg. Stik zo ver je kunt onderaan; in de ronding hoeft je dat tegenstiksel niet te geven. Dun de naadwaarde uit en geef in de rondingen aan de zoom en aan de hals een aantal dwarse knipjes tot tegen de naad.

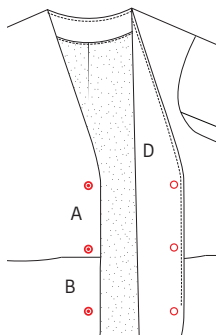


Speld en stik de zijkanten van de voering bovenmouw (M) en de voering ondermouw (N) met de goede kanten en merktekens op elkaar. Laat aan één van de voeringmouwen een opening in het stiksel (keergat) om later het werkstuk door te kunnen keren.

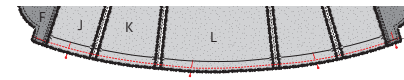


Stop de voeringmouwen in de buitenmouwen zoals ze zouden moeten komen. Vouw bij zowel de voeringmouwen als de buitenmouwen 1 cm naadwaarde om naar binnen, zodat de naadwaarden van beide delen met de goede kanten tegen elkaar liggen. Ga met je hand via de zoom van het werkstuk tussen de voering en de buitenstof om de naadwaarden van de mouwzomen te kunnen vastpakken. Trek ze naar buiten zodat je de naadwaarde van de mouwzomen rondom aan elkaar kunt spelden en stikken met de goede kanten op elkaar. Stik op 1 cm.

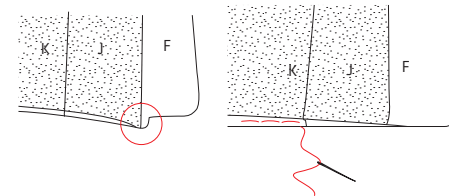
Naai met de hand de schouder naden van beleg en buitenstof aan elkaar. Naai ook met enkele steekjes de naadwaarden van de voeringmouwen aan de buitenmouwen ter hoogte van de oksel.



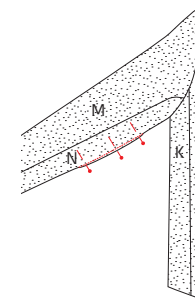
Bevestig de bovenkanten van de drukknopen aan het linkerbeleg VP (F) (enkel aan het beleg zodat ze onzichtbaar blijven aan de buitenkant van de blazer). Bevestig de onderkanten van de drukknopen aan het rechtervoorpand. Duw ze door voorpand en beleg tegelijk.



Strijk de zoomwaarde van het werkstuk om zodat er een vouwlijn ontstaat, maar vouw weer open. Speld de zoom van de voering en de buitenstof met de goede kanten op elkaar en stik vast op 1 cm. Keer het werkstuk daarna om door het keergat in de mouw.



Vouw de hoek onderaan naar binnen en naai nu met de hand de zoom van de buitenstof vast met een steek die je niet aan de buitenkant ziet. De voering bloest nu een beetje over de zoomwaarde, dit heb je nodig voor bewegingsruimte. Ga op dezelfde manier te werk voor de mouwzomen.



Als de blazer goed gekeerd en afgewerkt is, mag je het keergat in de voeringmouw dichtstikken.



## 5 Eindstrijk

Strijk en stoom het werkstuk netjes op en je bent klaar! Proficiat!



## Legende werkbeschrijving

-  Goede kant van de stof
-  Averechtse kant van de stof
-  Plakvlies
-  Plooi
-  Rijgen
-  Knippen
-  Achterkant rits
-  Ritssluiter
-  Strijken
-  Ritsluiting toe
-  Ritsluiting open
-  Bies-, biaislint goede kant
-  Bies-, biaislint averechtse kant
-  Knoop
-  Kopspelden
-  Knoopsgat
-  Vouwlijn
-  Stiklijn
-  Rijgdraad
-  Aanduiding naadwaarde
-  Stof zonder naadwaarde
-  Overlock / zigzagsteek
-  Merkteken
-  Knipjes

## Colofon

La Maison Victor is een uitgave van:

**Roularta Media Group**

Roularta Media Group nv  
Meiboomlaan 33  
8800 Roeselare  
BTW BE 0434 278 896

**Voorzitter:** Rik De Nolf  
**Gedelegeerd bestuurder:** Xavier Bouckaert  
**Directeur magazines:** Jos Grobben  
**Uitgever:** Karen Hellemans  
**Verantwoordelijke uitgever:** Xavier Bouckaert  
p/a Meiboomlaan 33, 8800 Roeselare

**Business manager:** Lies Bresseel  
**Hoofdredacteur:** Ann De Tremerie

**Ontwerp en uitvoering patroon:** Britt Guetens  
**Lay-out en illustraties:** Valerie Le Roi, Livina Stockmans  
**Fotografie:** Diane Hendrixx  
**Styling:** Siska Loraine

\* De patronen aangeboden bij dit magazine en via de eraan verbonden websites of digitale applicaties dienen alleen voor persoonlijk gebruik door de koper ervan; de patronen of de ermee vervaardigde stukken mogen op geen enkele wijze aan derden worden ter beschikking gesteld, verkocht of op enige wijze commercieel worden aangewend.

\*Deze publicatie is bedoeld om verkocht te worden tegen de opgelegde verkoopprijs. In geen geval mag zij zonder uitdrukkelijke en voorafgaandelijke toestemming van de uitgever in huur worden gegeven of opgenomen in een leesportefeuille. Door de aankoop zelf verbindt iedere koper zich ertoe deze clausule na te leven op straf van schadevergoeding.

\* Dit magazine is auteursrechtelijk beschermd. Wilt u artikels scannen, digitaal opslaan, drukken, kopiëren, of commercieel gebruiken?

Neem contact op met Ann.Van.De.Walle@roularta.be  
Info over uw rechten op [www.presscopyrights.be](http://www.presscopyrights.be).

## Praat een mondje mee!

**Beleg** Het patroondeel dat je gebruikt om randen af te werken, bijvoorbeeld aan de hals- of armuitsnijding, ritsluiting of middenvoor.

**Bies / biais** Een smallere strook stof of lint dat je aan of rond de af te werken rand stikt. Een bies is in rechtdraad, biais is in schuindraad geknipt.

**Dubbelen** De omtrekranden van twee stofdelen (of één dubbelgevouwen stofdeel) met de goede kanten op elkaar aan elkaar stikken en keren.

**Hechten** Het stiksel aan begin en einde vastmaken door drie steekjes naar achteren en weer naar voren te geven.

**Merken** Dit kan door een klein knipje te geven in de omtrek van de stof op belangrijke plaatsen (inzetpunten mouwen, vouwlijnen, plooiën ...). Alle belangrijke punten of lijnen binnenin het patroon, zoals neepeindpunten, plaatsen waar een knoop, knoopsgat, zak, klep ... komt, worden met een rijgdraad gemerkt.

**MR of middenrug** De lijn die het midden van de rugkant van het lichaam aanduidt.

**MV of middenvoor** De lijn die het midden van de voorkant van het lichaam aanduidt.

**Naadband** Strook plakvlies van 1, 1,5 of 2 cm breed. Dit gebruik je om rechte naden (zoals schouderaden) te verstevigen langs de averechtse kant om uitrekken tegen te gaan.

**Naadwaarde** Een extra hoeveelheid aangeknippte stof die nodig is om twee delen aan elkaar te stikken. De waarden zijn afhankelijk van de afwerkingsmethode van het kledingstuk.

**Nepen/coupenaden** Door de stof op sommige plaatsen gedeeltelijk te vouwen en te stikken, creëer je meer vorm in het kledingstuk. Deze vouwen noemen we nepen (BE) of couponaden (NL).

**Overlocken** Met een overlockmachine de rafelranden afsnijden en afwerken met een overlocksteek om het rafelen tegen te gaan.

**Pat/polopat** Een overlappende knoopsgatsluiting die niet tot aan de zoom reikt, maar stopt in het midden van een pand. Wordt meestal gebruikt aan de halslijn.

**Persen** Met een strijkijzer en een (vochtige) doek de stof goed aandrukken, om bij voorbeeld mooie, platte naden of duidelijke vouwen te verkrijgen. Bij het persen beweeg je het strijkijzer niet of nauwelijks.

**Persvoet** Het onderdeel van de stikmachine waaron-

der de stoflagen 'geperst' zitten en getransporteerd worden.

**Persvoetbreedte** Stikken op 'persvoetbreedte' betekent dat je de rand van de persvoet langs de naad of de te bestikken rand laat lopen.

**Plakvlies** Of kleefvoering. Dit is een vlies dat je op de averechtse kant van een bepaald deel van een kledingstuk strijkt ter versteviging, bijvoorbeeld in het geval van een tailleband, beleg of kraag.

**Rijgen** Met een naainaald en rijggaren verschillende stoflagen aan elkaar naaien met een grote steek, of bepaalde patroonlijnen op de stof overbrengen.

**Stofvouw** De vouw van de stof wanneer je deze dubbelvouwt.

**Toegifte of overwijdte** Extra ruimte die in het patroon voorzien is bovenop de zuivere lichaamsmaten omwille van bewegingsvrijheid en draagcomfort.

**Uitdunnen** Een deel van de naadwaarde wegnippen om teveel dikte op één plaats te vermijden. In hoeken knip je de naadwaarde schuin af om ze mooi te kunnen keren.

**Vorbmand** Strook plakvlies van 1 cm breed, in schuine richting geknipt en verstevigd met een kettingdraadje. Dit gebruik je om ronde lijnen (zoals hals- en armuitsnijding) te verstevigen om uitrekken tegen te gaan en om een mooie vorm te garanderen.

**Zelfkant** Rand van de stof in de richting van de lengtedraden.

### Gebruikte afkortingen

VP: voorpand  
RP: rugpand  
RVP: rechtersvoorpand  
LVP: linkersvoorpand  
RRP: rechtersrugpand  
LRP: linkersrugpand  
MV: middenvoor  
MR: middenrug  
ZN: zijnaad  
IZ: inzetstuk  
TB: tailleband  
SN: schoudernaad  
LK: linker kant  
RK: rechter kant