

DIFFICULTÉ



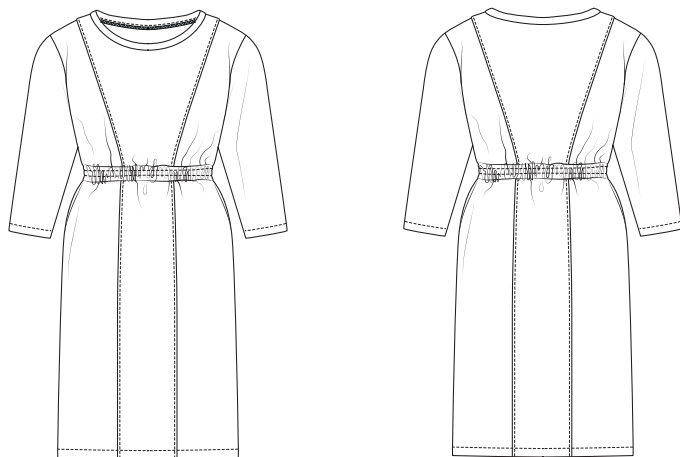
ROBE

Evvy

LA MAISON
Victor

Modèle

Tailles 34 à 56



Ce tableau indique la longueur de ce vêtement.

Taille	34	36	38	40	42	44
Longueur milieu dos (en cm)	111,25	111,75	112,25	112,75	113,25	113,75
	46	48	50	52	54	56
	114,25	114,75	115,25	115,75	116,25	116,75

Matériel

- Fil à coudre
- Élastique (largeur 3 cm) : voir le tableau
- Tissu côtelé (largeur 70 cm) : max. 10 cm
- Tissu (largeur 140 cm) : voir le tableau

Taille	34-50	52-56
Longueur du tissu (en cm)	230	355

Taille	34	36	38	40	42	44
Longueur de l'élastique (en cm)	70	74	78	82	86	90
	46	48	50	52	54	56
	94	100	106	112	118	124

Notre tissu

Pour la robe zébrée, nous avons opté pour un mélange de 92 % coton et 8 % élasthanne. Le tissu uni est composé de 60 % lyocell et 30 % polyester recyclé.

Conseil tissu

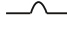
Pour la robe zébrée, nous avons utilisé un tissu à bouclette et pour la robe unie, un tissu extensible à effet Punta. Les tissus extensibles sont les plus adaptés pour le confort de cette robe. Mais essayez différents tissus, les possibilités sont nombreuses !

Pièces du patron

Découpez les pièces du patron dans votre tissu, selon la quantité indiquée ci-dessous.

A	devant : 1x sur le pli du tissu
B	dos : 1x sur le pli du tissu
C	ceinture : 4x sur le pli du tissu
D	jupe : 2x sur le pli du tissu
E	manche : 2x sur le pli du tissu
F	liseré d'encolure : 1x sur le pli du tissu, en tissu côtelé
G	poche : 4x

Attention !

Pour découper une même pièce 2x, découpez-la dans les deux épaisseurs du tissu plié en deux. Pour découper une seule pièce mais symétrique, alignez le symbole  sur le pli du tissu.

Valeurs de couture

Ces valeurs de couture sont prévues autour des parties du patron si vous avez sélectionné « cutline » dans « layers ».

A, B, C, F	MDV/MDS: 0 cm (sur le pli du tissu) – contour : 1 cm
D	MDV/MDS : 0 cm (sur le pli du tissu) – ourlet : 3 cm – contour : 1 cm
G	contour : 1 cm
E	0 cm (sur le pli du tissu) – ourlet : 3 cm – contour : 1 cm

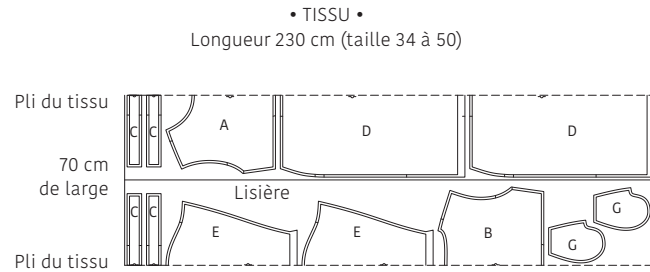
Attention !

N'oubliez pas de reproduire sur le tissu tous les repères indiqués sur le patron, à l'aide de crans et de faufil.

Plan de coupe

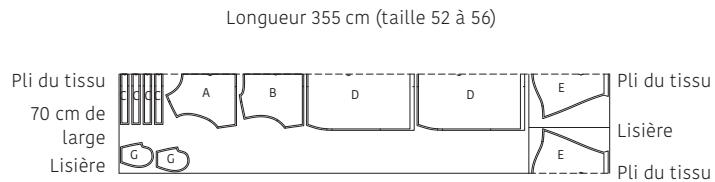
Attention !

Le plan ci-contre est adapté à un tissu d'une largeur de 140 cm. Si vous utilisez un tissu de la collection La Maison Victor, consultez au préalable le plan de coupe correspondant au tissu en question sur notre site, car la largeur (et donc le plan de coupe) peut varier.



Attention !

Pour les tailles 34 à 50, pliez le tissu avec un double pli pour pouvoir couper toutes les parties.



Attention !

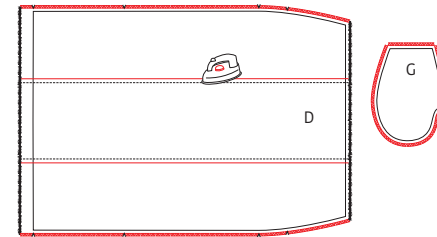
Pour les tailles 52 à 56, pliez le tissu avec un simple pli pour pouvoir couper les parties A, B, C, D et G. Pliez le tissu restant avec un double pli pour couper la partie E.

Marche à suivre

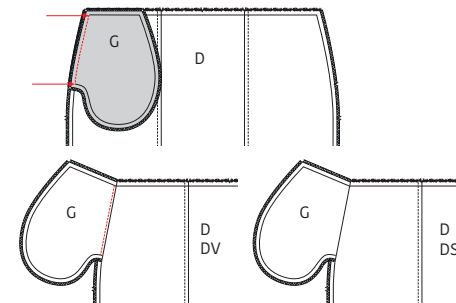
1 Jupe



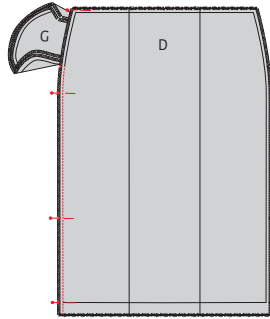
Pliez la jupe (D) envers sur envers sur les repères de gauche de la taille et de l'ourlet et repassez le pli. Piquez de la taille à l'ourlet à 5 mm du pli. Faites de même avec les repères de droite. Répétez pour l'autre partie jupe.



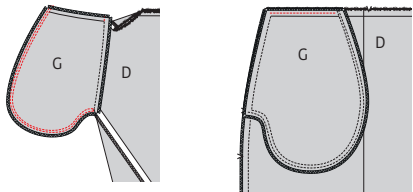
Surjetez ou surfilez les coutures de côté de la jupe et tous les bords de la poche (G). Repassez les plis vers les coutures de côté.



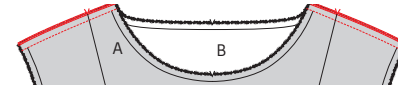
Épinglez la couture de côté de la poche sur la couture de côté de la jupe et piquez. Repassez la couture vers la poche et piquez la valeur de couture sur la poche, à 3 mm du bord. Répétez pour l'autre couture de côté avec l'autre partie poche. Ce sera le devant de votre jupe. Répétez ces étapes avec les deux autres parties poche et l'autre partie jupe, mais ne piquez pas la valeur de couture. Ce sera le dos de votre jupe.



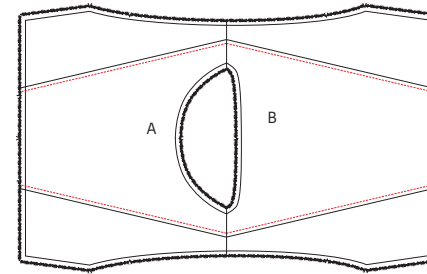
Épinglez et piquez les coutures de côté de D endroit sur endroit du repère de la fente jusqu'à la couture de la poche, pliez la couture vers la poche. Piquez également la valeur de couture de D au-dessus de la poche (1 cm) verticalement.



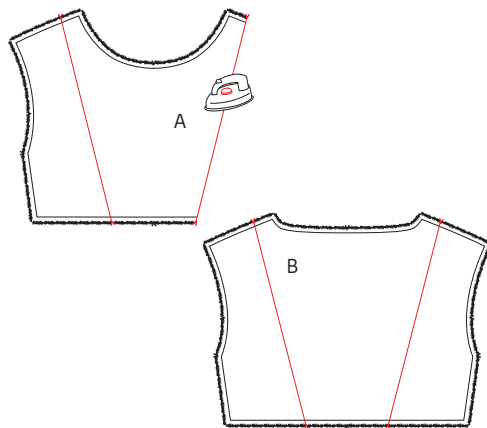
Épinglez les poches des deux parties jupe endroit sur endroit, pliez la couture de côté de la jupe de côté. Piquez le contour de la poche avec une double pique jusqu'à la couture. Pliez la poche vers le devant et piquez provisoirement la couture supérieure de la poche dans la valeur de couture du devant de la jupe.



Posez A et B, endroit sur endroit. Épinglez et piquez les coutures d'épaule. Surfilez ou surjetez ensuite ces coutures. Repassez la couture vers A.

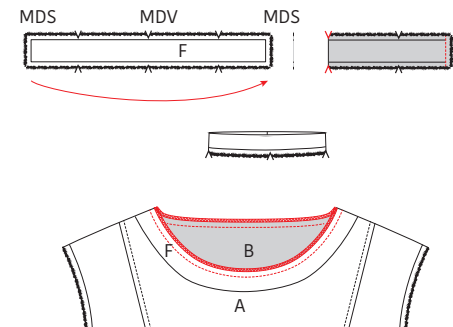


Pliez de nouveau le pli gauche de A/B avec l'endroit vers l'extérieur et piquez-le à 5 mm du pli repassé. Repassez-le dans la direction contraire du MDV. Répétez pour l'autre pli à droite.



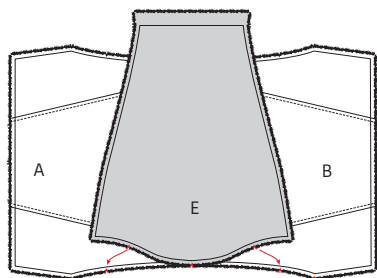
2 Coutures d'épaule

Pliez le devant (A) en deux sur les repères de gauche de l'épaule et de la taille (l'endroit vers l'extérieur) et repassez le pli dans le devant. Dépliez. Faites de même avec les repères à droite et rouvrez. Répétez ces étapes pour le dos (B).



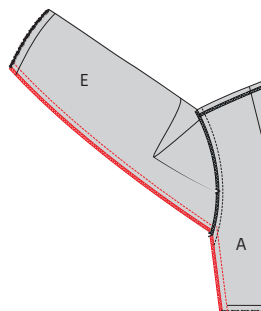
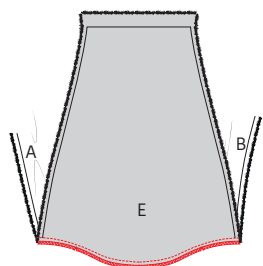
3 Liseré de l'encolure

Pliez le liseré de l'encolure (F) en deux dans la largeur, endroit sur endroit, et piquez le côté court. Ouvrez la couture et repassez. Pliez ensuite F en deux dans la hauteur, envers sur envers. Épinglez les bords non finis de F sur l'encolure de l'ouvrage. Veillez à ce que les repères correspondent. La couture de F correspond au repère MDS de B. Étirez légèrement le tissu. Piquez F avec un point extensible. Surfilez ou surjetez la couture.

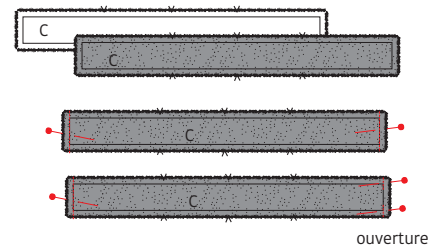


4 Manches et coutures de côté

Posez la manche (E) sur l'ouvrage, endroit sur endroit et épinglez la tête de manche sur l'emmanchure de l'ouvrage. Le repère de la tête de manche (pli du tissu) est posé sur la couture d'épaule de A/B. Piquez et surfilez ou surjetez cette couture. Repassez la couture vers E. Faites de même avec l'autre manche de l'autre côté de l'ouvrage.

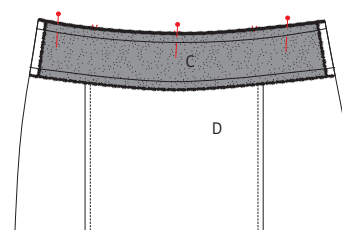


Posez le devant sur le dos, endroit sur endroit et piquez les coutures de dessous de manche et des côtés. Surfilez ou surjetez la couture et repassez les coutures vers le devant.

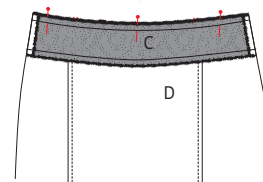


5 Ceinture

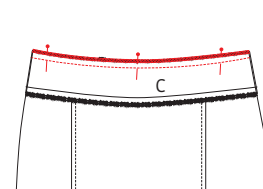
Épinglez et piquez les côtés courts des deux parties ceinture (C) endroit sur endroit. Ce sera l'extérieur de la ceinture. Faites de même pour les deux autres parties de C, mais laissez une ouverture de 2 cm au milieu de la couture. Ce sera l'intérieur de la ceinture.

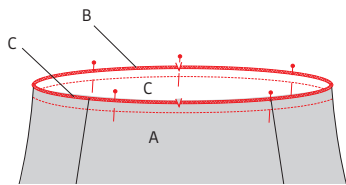


Retournez la jupe pour que l'endroit se trouve à l'extérieur. Épinglez la ceinture extérieure sur le bord supérieur de la jupe, les repères et les coutures de côté doivent concorder.

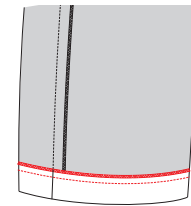


Épinglez l'envers de la seconde ceinture (intérieure) sur l'envers de la première ceinture. Piquez et surjetez ou surfilez la couture et repassez la couture vers la jupe.



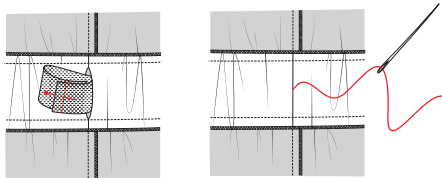


Tournez le haut avec l'endroit vers l'intérieur et la jupe avec la ceinture avec l'endroit vers l'extérieur. Glissez le haut par-dessus la jupe pour pouvoir épingler le bord non fixé de la ceinture sur le bord inférieur du haut. Piquez et surfilez ou surjetez la ceinture. Repassez la couture vers A/B.

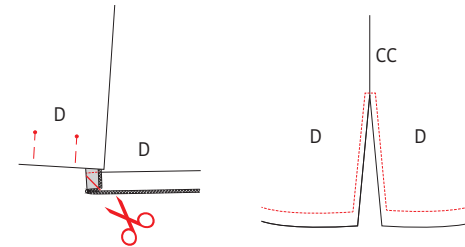


6 Ourlet

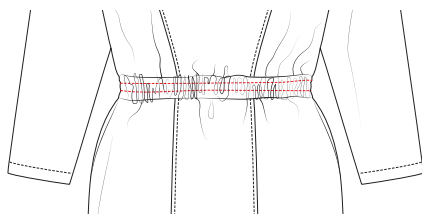
Surjetez ou surfilez les ourlets des manches. Repassez la valeur de couture sur l'envers et piquez.



Enfilez l'élastique dans le passage à travers l'ouverture. Superposez et piquez les extrémités et tirez l'élastique dans le passage. Fermez l'ouverture à la main.



Pliez la couture de côté du devant et du dos sur l'ourlet, pour pouvoir piquer le coin en biais à 1 cm de la couture sur une hauteur de 3 cm (l'ourlet mesure 3 cm). Faites ceci des deux côtés du devant et du dos. Retournez les coins pendant que vous ouvrez les coutures. Repassez à plat. Vous avez réalisé de jolis coins en biais. Pliez et repassez la valeur de couture verticale des fentes (1 cm) et la valeur de l'ourlet et épinglez l'ourlet. Piquez le contour de l'ourlet et des fentes en une fois : commencez en haut de la fente par une petite pique horizontale sur le couture à 0,75 cm du repère de la fente, piquez ensuite verticalement vers le bas à 0,75 cm du bord jusqu'à 2,75 du bord inférieur et continuez de cette façon jusqu'à ce que vous ayez fait le tour.
















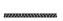

Piquez le contour de la ceinture à travers toutes les couches, la première fois à 1,25 cm de la couture A/C et B/C, la seconde fois à 2,75 cm de la couture A/C et B/C.



7 Repassage final

Repassez soigneusement l'ouvrage et le tour est joué !

Légende marche à suivre

-  Endroit du tissu
-  Envers du tissu
-  Thermocollant
-  Pli
-  Faufiler
-  Couper
-  Arrière de la fermeture éclair
-  Glissière
-  Repasser
-  Fermeture éclair fermée
-  Fermeture éclair ouverte
-  Biais endroit
-  Biais envers
-  Bouton
-  Épingles à tête
-  Boutonnière
-  Ligne de pli
-  Ligne à piquer
-  Fil de faufilage
-  Repère valeur de couture
-  Tissu sans valeur de couture
-  Overlock / zigzag
-  Faufil
-  Crans

Colophon

La Maison Victor est une publication de :



Roularta Media Group nv
Meiboomlaan 33
8800 Roeselare
BTW BE 0434 278 896

Président : Rik De Nolf
Directeur général : Xavier Bouckaert
Directeur des magazines : Jos Grobben
Editeur : Karen Hellemans
Editeur Responsable : Sophie Van Iseghem
p/a Meiboomlaan 33, 8800 Roeselare, Belgique

Business Manager : Lies Bresseel
Rédactrice en chef : Ann De Tremerie

Conception de patron : Evelien Cebis
Mise en page et illustrations : Livina Stockmans, Valerie Le Roi
Photographie : Felicia van Ham
Styling : Sarah Roelstraete

* Cette publication est protégée par le droit d'auteur. Vous souhaitez scanner, enregistrer numériquement, copier plusieurs fois ou utiliser commercialement nos articles? Contactez Ann.Van.De.Walle@roularta.be Plus d'infos sur www.presscopyrights.be

* Les marques, fabricants, distributeurs et magasins cités dans les pages rédactionnelles le sont à titre d'information pratique et non publicitaire. Les prix de vente publiés et non imposés par la loi sont communiqués à titre purement indicatif, sous réserve d'erreur ou de modification éventuelle.

* Les patrons présentés avec ce magazine ou les sites ou applications numériques associés sont uniquement destinés à l'utilisation personnelle par l'acheteur. Les patrons et les articles réalisés à l'aide des patrons ne peuvent en aucun cas et par aucun moyen être mis à la disposition de tiers, vendus ou servir un but commercial.

* Cette publication ne peut être utilisée à des fins autres que la vente au prix imposé. En aucun cas elle ne peut être comprise dans un « portefeuille de lecture » ni être donnée en location sans l'accord exprès et préalable de l'éditeur. En l'achetant, chaque personne s'engage à respecter cette clause sous peine de dommages et intérêts.

De quoi parle-t-on ?

Parementure La partie du patron que l'on utilise pour parachever les bords tels qu'encolures, emmanchures, fermetures éclair ou milieu devant.

Ruban droit-fil / biais Une bande de tissu plus étroite ou un ruban que l'on pique sur le bord à parachever. Comme son nom l'indique un ruban droit-fil est coupé dans le fil droit, un biais est coupé dans le biais.

Doubler Piquer les pourtours de deux morceaux de tissu (ou d'un morceau plié double), l'endroit sur l'endroit, et retourner.

Arrêter Consolider une couture au début et à la fin de celle-ci en réalisant trois points vers l'arrière puis un vers l'avant.

Repères Certains repères sont réalisés à l'aide de crans, de petites coupures effectuées dans le pourtour du tissu pour indiquer l'emplacement d'éléments importants (plis, emmanchures...). Les points importants situés à l'intérieur du patron tels que les extrémités d'une pince, l'emplacement d'un bouton, d'une boutonnière, d'une poche, d'un rabat... sont marqués à l'aide d'un faufil.

Milieu dos La ligne indiquant le milieu de l'arrière du corps.

Milieu devant La ligne indiquant le milieu du devant du corps.

Bande couture Bande de ruban thermocollant d'1, 1,5 ou 2 cm de large utilisée pour consolider des coutures droites (telles que les coutures d'épaule) sur l'envers afin d'éviter que le tissu ne se détende.

Valeur de couture Une quantité de tissu supplémentaire nécessaire à l'assemblage de deux parties. Cette valeur dépend du mode de finition utilisé.

Overlock Couper les bords qui s'effilochent avec une machine overlock et les peaufiner avec un point overlock.

Presser Appuyer un fer à repasser sur un linge humide pour entre autres aplatir les coutures ou obtenir des plis bien nets. Quand vous pressez, vous ne bougez presque pas votre fer à repasser.

Pincés En pliant et piquant partiellement le tissu à certains endroits, vous donnez davantage de forme à votre vêtement. Ces plis sont appelés pincés.

Pied-de-biche La pièce de votre machine à coudre

sous laquelle les couches de tissu sont insérées et transportées.

Largeur pied-de-biche Coudre à la largeur pied-de-biche consiste à faire passer le bord du pied-de-biche le long de la couture ou du bord à piquer.

Ruban thermocollant Ou doublure thermocollante. Une fine toile que l'on repasse sur l'envers de certaines parties d'un vêtement pour les consolider. Par exemple : pour une ceinture rapportée, une parementure ou un col.

Faufiler Assembler différentes couches de tissu avec une aiguille à coudre et du fil de faufilage en faisant de grands points, ou retracer certaines lignes du patron sur le tissu.

Pli du tissu Le pli du tissu obtenu en le pliant double.

Valeur d'aisance Espace supplémentaire prévu dans le patron en plus des mensurations exactes pour garantir suffisamment de liberté de mouvement et de confort.

Éclaircir Recouper une partie de la valeur de couture pour éviter une épaisseur excessive à un endroit. Dans les coins, la valeur de couture est recoupée en biais pour pouvoir la retourner idéalement.

Bordure Bande thermocollante d'1 cm de large, coupée en biais et renforcée avec un fil de chaîne. Elle sert à consolider des courbes (encolures et emmanchures) pour éviter qu'elles ne se déforment.

Lisière Bord du tissu dans le sens du fil de chaîne.

Abréviations utilisées

DV : devant
DS : dos
DVD : devant droit
DVG : devant gauche
DSD : dos droit
DSG : dos gauche
MDV : milieu devant
MDS : milieu dos
CC : couture de côté
EP : empiècement
CN : ceinture
CE : couture d'épaule
G : gauche
D : droit