

DIFFICULTÉ

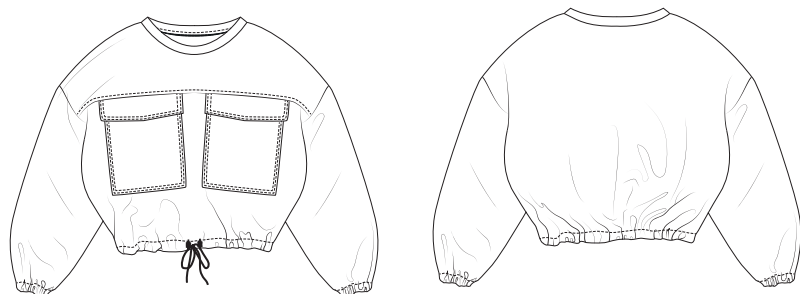


SWEAT
Ael

LA MAISON
Victor

Modèle

Tailles 30 à 48



Ce tableau indique la longueur de ce vêtement.

Taille	30	32	34	36	38
Longueur milieu dos (en cm)	46,75	49,25	51,75	52,25	53,75
	40	42	44	46	48
	54,25	55,75	56,25	57,75	58,25

Matériel

- Cordon : voir tableau
- Doublure thermocollante : max. 30 cm
- Fil à coudre
- Tissu côtelé (largeur 70 cm) : max. 10 cm
- Élastique (largeur 24 mm) : voir le tableau
- Tissu contrastant (largeur 140 cm) : max. 35 cm
- Tissu (largeur 140 cm) : voir le tableau

Taille	30	32-46	48
Longueur tissu (en cm)	130	150	210

Taille	30	32	34	36	38
Longueur cordon (en cm)	132	136	140	144	148
	40	42	44	46	48
	152	156	160	164	170

Taille	30	32	34	36	38
Longueur de l'élastique (en cm)	32	33	34	35	36
	40	42	44	46	48
	37	38	39	40	41

Notre tissu

Nous avons réalisé un sweat en 70 % coton et 30 % polyester avec des poches en 33 % coton et 65 % polyester.

Conseil tissu


Nous avons utilisé un tissu à sweat moyennement épais avec l'envers tout doux pour le sweat et une toile pour les poches. Même s'il s'agit d'un modèle oversized, pour pouvoir passer la tête dans l'encolure seuls les tissus extensibles peuvent être utilisés.

Pièces du patron

Découpez les pièces du patron dans votre tissu, selon la quantité indiquée ci-dessous.

A	devant haut : 1x sur le pli du tissu
B	devant bas : 1x sur le pli du tissu
C	dos : 1x sur le pli du tissu
D	manche : 2x sur le pli du tissu
E	liseré encolure : 1x sur le pli du tissu, en tissu côtelé
F	poche : 2x dans le tissu contrastant
G	rabat de poche : 4x dans le tissu contrastant

Attention !

Pour découper une même pièce 2x, découpez-la dans les deux épaisseurs du tissu plié en deux. Pour découper une seule pièce mais symétrique, alignez le symbole  sur le pli du tissu.

Valeurs de couture

Ces valeurs de couture sont prévues autour des parties du patron si vous avez sélectionné « cutline » dans « layers ».

A, B, D	MDV/MDS : 0 cm (sur le pli du tissu) contour : 1 cm
C, E, F, G	contour : 1 cm

Attention !

N'oubliez pas de reproduire sur le tissu tous les repères indiqués sur le patron, à l'aide de crans et de faufil.

Renforcer

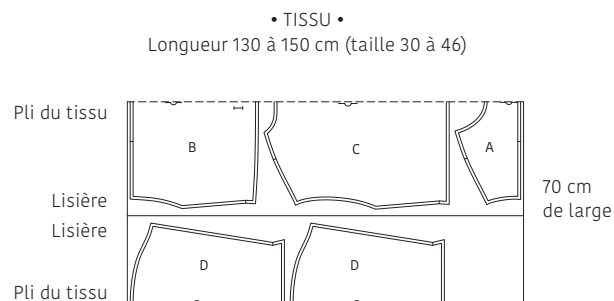
Renforcez les pièces suivantes sur l'envers à l'aide de l'entoilage thermocollant.

G	entièrement
B	position des boutonnières pour le cordon : carré de 3x3 cm par boutonnière

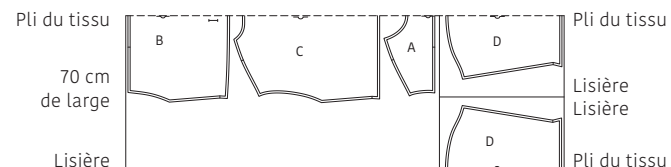
Plan de coupe

Attention !

Le plan ci-contre est adapté à un tissu d'une largeur de 140 cm. Si vous utilisez un tissu de la collection La Maison Victor, consultez au préalable le plan de coupe correspondant au tissu en question sur notre site, car la largeur (et donc le plan de coupe) peut varier.



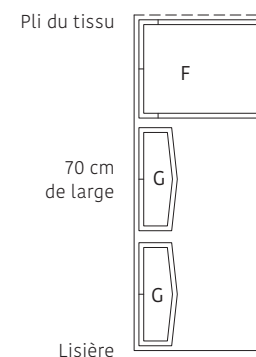
Longueur 210 cm (taille 48)



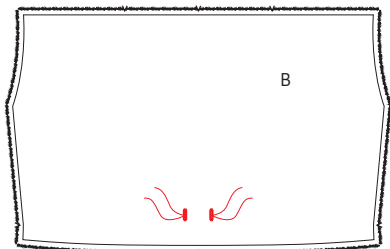
Attention !

Pour les tailles 30 à 46, pliez le tissu avec un double pli pour pouvoir couper toutes les parties. Pour la taille 48, pliez le tissu avec un simple pli pour pouvoir couper les parties A, B et C. Pliez ensuite le tissu restant avec un double pli pour couper les manches (D).

• TISSU CONTRASTANT •
Longueur max. 35 cm (taille 30 à 48)

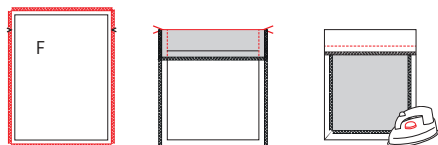


Marche à suivre

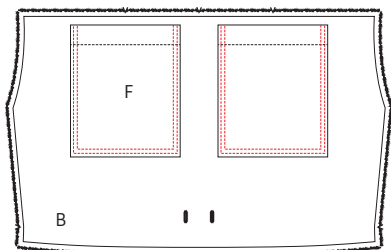


1 Devant

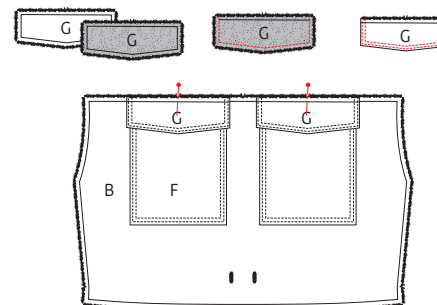
Marquez les repères indiqués sur le devant bas (B) à l'aide d'un faufil. Réalisez deux boutonnières verticales sur les positions indiquées par un faufil, d'une hauteur de 1 cm chacune.



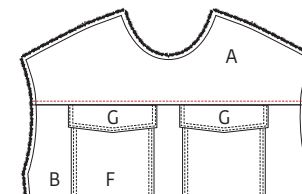
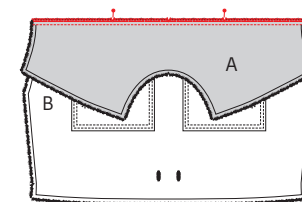
Surfilez ou surjetez tous les bords de la poche (F). Pliez le bord supérieur vers l'endroit sur le repère du bord. Piquez verticalement à partir du pli à 1 cm du bord, éclaircissez les coins et retournez le bord supérieur avec l'endroit vers l'extérieur. Piquez le bord supérieur à 3 cm du bord repassé. Repassez le bord et également les côtés et le bord inférieur sur 1 cm vers l'envers.



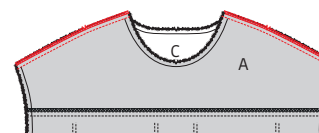
Épinglez le bord supérieur de F à 1,5 cm du bord supérieur de B, l'envers sur l'endroit de B et le milieu au niveau du repère. Piquez le contour sauf le bord supérieur, une première fois à 2 mm du bord et une seconde fois à 7,5 mm.



Épinglez les côtés et le bord inférieur de deux parties rabat de poche (G) endroit sur endroit et piquez. Éclaircissez la couture et retournez le rabat avec l'endroit vers l'extérieur. Repassez le rabat à plat et réalisez une pique décorative autour du bord piqué, une première fois à 2 mm du bord et une seconde fois à 7,5 mm. Répétez toutes les étapes précédentes pour les deux poches et rabats. Épinglez les rabats sur le bord supérieur de B, endroit sur endroit, les repères et les bords supérieurs doivent concorder.

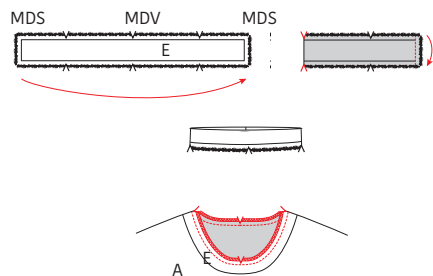


Épinglez le bord inférieur du devant haut (A) sur le bord supérieur de B, endroit sur endroit (les rabats des poches sont posés entre A et B). Piquez, surfilez ou surjetez le bord et repassez le bord vers A. Piquez la valeur de couture sur A à 0,7 cm de la couture.



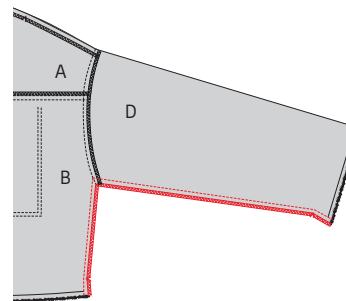
2 Coutures d'épaule

Épinglez les coutures d'épaule de A et du dos (C) endroit sur endroit et piquez. Surfilez ou surjetez la couture et repassez la couture vers A.

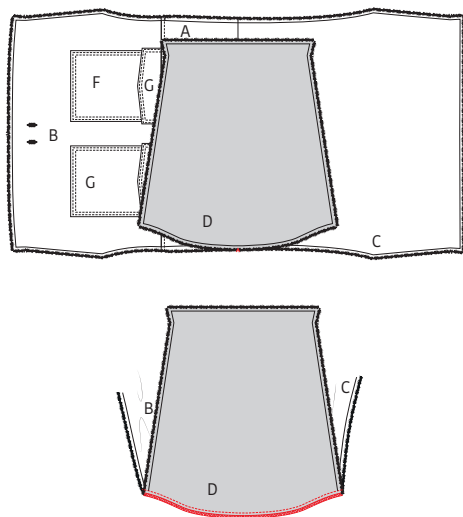


3 Liseré de l'encolure

Pliez le liseré de l'encolure (E) en deux dans la largeur, endroit sur endroit, et piquez le côté court. Ouvrez la couture et repassez. Pliez maintenant E en deux dans la hauteur, envers sur envers. Épinglez les bords non finis de E sur l'encolure de l'ouvrage. Veillez à ce que les repères correspondent. La couture de E doit concorder avec le repère MDS de C. Étirez légèrement le tissu. Piquez E avec un point extensible. Surfilez ou surjetez la couture.



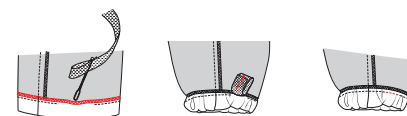
Posez le devant sur le dos, endroit sur endroit et piquez les coutures de dessous de manche et des côtés. Surfilez ou surjetez la couture et repassez les coutures vers le devant.



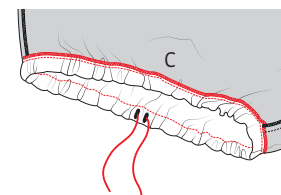
4 Manches et coutures de côté

Posez la manche (D) sur l'ouvrage endroit sur endroit et épinglez la tête de manche sur l'emmanchure de l'ouvrage. Le repère de la tête de manche (pli du tissu) est posé sur la couture d'épaule de A/B. Piquez et surfilez ou surjetez cette couture. Repassez la couture vers D. Faites de même avec l'autre manche de l'autre côté de l'ouvrage.

5 Ourlet



Surjetez ou surfilez les ourlets des manches. Pliez l'ourlet de la manche vers l'envers sur le repère et piquez à 2,5 cm du pli, mais laissez une ouverture de 1 cm (au niveau de la couture dessous de manche) pour enfiler l'élastique. Coupez l'élastique en deux parties égales. Enfilez l'élastique dans le tunnel, piquez les côtés courts l'un sur l'autre et tirez l'élastique dans le tunnel. Piquez également l'ouverture.
















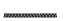


Surfilez ou surjetez l'ourlet en bas de l'ouvrage. Repassez l'ourlet vers l'envers de l'ouvrage sur le repère et piquez à 2,5 cm du pli. Enfilez le cordon dans le tunnel à travers les boutonnières de B.

6 Repassage final



Repassez soigneusement l'ouvrage et le tour est joué !

Légende marche à suivre

-  Endroit du tissu
-  Envers du tissu
-  Thermocollant
-  Pli
-  Faufiler
-  Couper
-  Arrière de la fermeture éclair
-  Glissière
-  Repasser
-  Fermeture éclair fermée
-  Fermeture éclair ouverte
-  Biais endroit
-  Biais envers
-  Bouton
-  Épinglé à tête
-  Boutonnière
-  Ligne de pli
-  Ligne à piquer
-  Fil de faufilage
-  Repère valeur de couture
-  Tissu sans valeur de couture
-  Overlock / zigzag
-  Faufil
-  Crans

Colophon

La Maison Victor est une publication de :



Roularta Media Group nv
Meiboomlaan 33
8800 Roeselare
BTW BE 0434 278 896

Président : Rik De Nolf
Directeur général : Xavier Bouckaert
Editeur : Karen Hellemans
Editeur Responsable : Sophie Van Iseghem
p/a Meiboomlaan 33, 8800 Roeselare, Belgique

Business Manager : Lies Bresseel
Rédactrice en chef : Ann De Tremmerie

Conception de patron : Evelien Cabie
Mise en page et illustrations : Livina Stockmans, Valerie Le Roi
Photographie : Diane Hendrikx
Styling : Siska Loraine

* Cette publication est protégée par le droit d'auteur. Vous souhaitez scanner, enregistrer numériquement, copier plusieurs fois ou utiliser commercialement nos articles? Contactez Ann.Van.De.Walle@roularta.be Plus d'infos sur www.presseco-pyrights.be

* Les marques, fabricants, distributeurs et magasins cités dans les pages rédactionnelles le sont à titre d'information pratique et non publicitaire. Les prix de vente publiés et non imposés par la loi sont communiqués à titre purement indicatif, sous réserve d'erreur ou de modification éventuelle.

* Les patrons présentés avec ce magazine ou les sites ou applications numériques associés sont uniquement destinés à l'utilisation personnelle par l'acheteur. Les patrons et les articles réalisés à l'aide des patrons ne peuvent en aucun cas et par aucun moyen être mis à la disposition de tiers, vendus ou servir un but commercial.

* Cette publication ne peut être utilisée à des fins autres que la vente au prix imposé. En aucun cas elle ne peut être comprise dans un « portefeuille de lecture » ni être donnée en location sans l'accord exprès et préalable de l'éditeur. En l'achetant, chaque personne s'engage à respecter cette clause sous peine de dommages et intérêts.

De quoi parle-t-on ?

Parementure La partie du patron que l'on utilise pour parachever les bords tels qu'encolures, emmanchures, fermetures éclair ou milieu devant.

Ruban droit-fil / biais Une bande de tissu plus étroite ou un ruban que l'on pique sur le bord à parachever. Comme son nom l'indique un ruban droit-fil est coupé dans le fil droit, un biais est coupé dans le biais.

Doubler Piquer les pourtours de deux morceaux de tissu (ou d'un morceau plié double), l'endroit sur l'endroit, et retourner.

Arrêter Consolider une couture au début et à la fin de celle-ci en réalisant trois points vers l'arrière puis un vers l'avant.

Repères Certains repères sont réalisés à l'aide de crans, de petites coupures effectuées dans le pourtour du tissu pour indiquer l'emplacement d'éléments importants (plis, emmanchures...). Les points importants situés à l'intérieur du patron tels que les extrémités d'une pince, l'emplacement d'un bouton, d'une boutonnière, d'une poche, d'un rabat... sont marqués à l'aide d'un faufil.

Milieu dos La ligne indiquant le milieu de l'arrière du corps.

Milieu devant La ligne indiquant le milieu du devant du corps.

Bande couture Bande de ruban thermocollant d'1, 1,5 ou 2 cm de large utilisée pour consolider des coutures droites (telles que les coutures d'épaule) sur l'envers afin d'éviter que le tissu ne se détende.

Valeur de couture Une quantité de tissu supplémentaire nécessaire à l'assemblage de deux parties. Cette valeur dépend du mode de finition utilisé.

Overlock Couper les bords qui s'effiloquent avec une machine overlock et les peaufiner avec un point overlock.

Presser Appuyer un fer à repasser sur un linge humide pour entre autres aplatir les coutures ou obtenir des plis bien nets. Quand vous pressez, vous ne bougez presque pas votre fer à repasser.

Pincés En pliant et piquant partiellement le tissu à certains endroits, vous donnez davantage de forme à votre vêtement. Ces plis sont appelés pincés.

Pied-de-biche La pièce de votre machine à coudre

sous laquelle les couches de tissu sont insérées et transportées.

Largeur pied-de-biche Coudre à la largeur pied-de-biche consiste à faire passer le bord du pied-de-biche le long de la couture ou du bord à piquer.

Ruban thermocollant Ou doublure thermocollante. Une fine toile que l'on repasse sur l'envers de certaines parties d'un vêtement pour les consolider. Par exemple : pour une ceinture rapportée, une parementure ou un col.

Faufiler Assembler différentes couches de tissu avec une aiguille à coudre et du fil de faufilage en faisant de grands points, ou retracer certaines lignes du patron sur le tissu.

Pli du tissu Le pli du tissu obtenu en le pliant double.

Valeur d'aisance Espace supplémentaire prévu dans le patron en plus des mensurations exactes pour garantir suffisamment de liberté de mouvement et de confort.

Éclaircir Recouper une partie de la valeur de couture pour éviter une épaisseur excessive à un endroit. Dans les coins, la valeur de couture est recoupée en biais pour pouvoir la retourner idéalement.

Bordure Bande thermocollante d'1 cm de large, coupée en biais et renforcée avec un fil de chaîne. Elle sert à consolider des courbes (encolures et emmanchures) pour éviter qu'elles ne se déforment.

Lisière Bord du tissu dans le sens du fil de chaîne.

Abréviations utilisées

DV : devant
DS : dos
DVD : devant droit
DVG : devant gauche
DSD : dos droit
DSG : dos gauche
MDV : milieu devant
MDS : milieu dos
CC : couture de côté
EP : empiècement
CN : ceinture
CE : couture d'épaule
G : gauche
D : droit