

DIFFICULTÉ

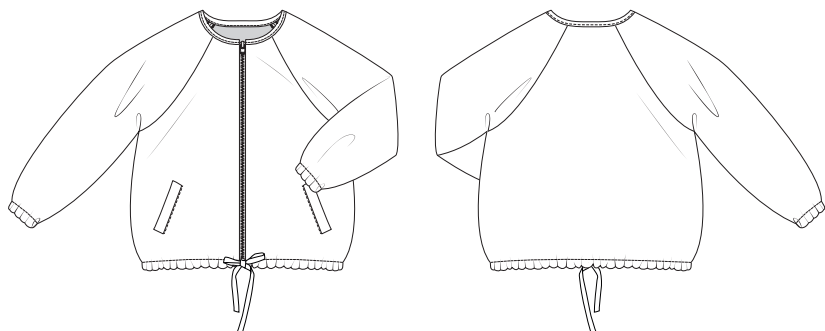


BLOUSON
Jean

LA MAISON
Victor

Modèle

Tailles 30 à 56



Matériel

- Fermeture éclair divisible en métal : 55 cm (t 30-44) ou 60 cm (t 46-56)
- Ruban en biais (largeur 2 cm) : voir tableau
- Élastique (largeur 1,5 cm) : voir tableau
- Cordon : voir tableau
- Fil à coudre
- Doublure thermocollante : max. 25 cm
- Tissu : voir tableau

Taille	30-32	34-36	38-40	42-44	46-48	50-52	54-56
Ruban en biais	50,5 cm	52 cm	53,5 cm	55 cm	56,5 cm	58 cm	59,5 cm
Élastique	1x 95 cm + 2x 19 cm	1x 105 cm + 2x 20 cm	1x 110 cm + 2x 21 cm	1x 115 cm + 2x 22 cm	1x 125 cm + 2x 23 cm	1x 130 cm + 2x 24 cm	1x 140 cm + 2x 25 cm
Cordon	170 cm	180 cm	185 cm	190 cm	195 cm	205 cm	220 cm

Taille	30-44	46-48	50-56
Largeur du tissu 140 cm	155 cm	180 cm	210 cm

Notre tissu


Nous avons choisi un jacquard noir avec des subtiles touches de paillettes.

Pièces du patron

Découpez les pièces du patron dans votre tissu, selon la quantité indiquée ci-dessous.

A	devant : 2x
B	dos : 1x au pli du tissu
C	manche : 2x
D	contre-poche : 2x
E	ouverture : 2x
F	patte de fermeture : 1x
G	parementure ourlet DV : 2x
H	parementure ourlet DS : 1x au pli du tissu

Attention !

Pour découper une même pièce 2x, découpez-la dans les deux épaisseurs du tissu plié en deux. Pour découper une seule pièce mais symétrique, alignez le symbole  sur le pli du tissu.

Valeurs de couture

Ces valeurs de couture sont prévues autour des parties du patron si vous avez sélectionné « cutline » dans « layers ».

A	encolure : 0 cm - pourtour : 1 cm
B	MDS : 0 cm (au pli du tissu) - encolure : 0 cm - pourtour : 1 cm
C	encolure : 0 cm - ourlet : 2,5 cm - pourtour : 1 cm
D, E	pourtour : 0 cm
F, G	pourtour : 1 cm
H	MDS : 0 cm (sur le pli du tissu) - pourtour : 1 cm

Attention !

N'oubliez pas de reproduire sur le tissu tous les repères indiqués sur le patron, à l'aide de crans et de faufil.

Renforcer

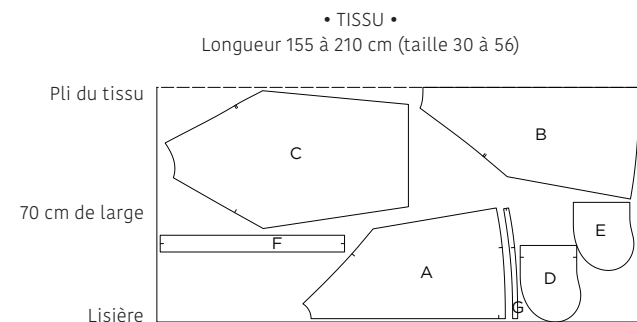
Renforcez les pièces suivantes sur l'envers à l'aide de l'entoilage thermocollant.

A	rectangle à l'ouverture de la poche
---	-------------------------------------

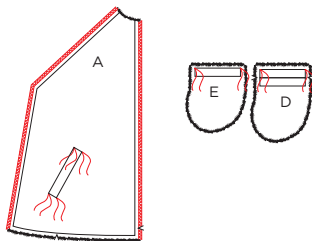
Plan de coupe

Attention !

Le plan ci-contre est adapté à un tissu d'une largeur de 140 cm. Si vous utilisez un tissu de la collection La Maison Victor, consultez au préalable le plan de coupe correspondant au tissu en question sur notre site, car la largeur (et donc le plan de coupe) peut varier.

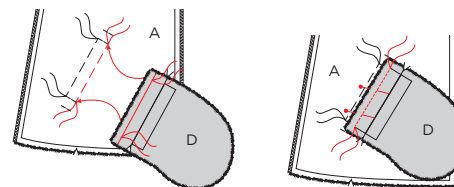


Marche à suivre

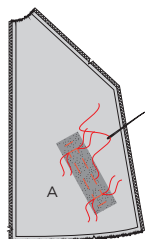


1 Devant

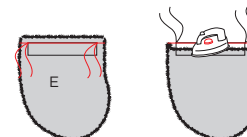
Surjetez ou surfilez la couture MDV, la couture de côté et la couture raglan des deux devant (A), et marquez les points indiqués sur les deux parties devant (A), la contrepoche (D) et l'ouverture de la poche (E) à l'aide de faufils et de crans.



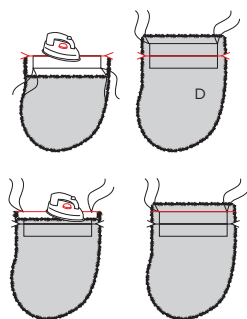
Posez A devant vous, avec l'endroit vers vous. Posez D sur A avec l'endroit vers le bas, entre les lignes repères. Épinglez la ligne de pli repassée de 1 cm exactement contre la ligne supérieure du rectangle. Superposez les faufils. Piquez entre les faufils dans la ligne de pli repassée de 1 cm. Il restera 1,5 cm de valeur de couture des deux côtés.



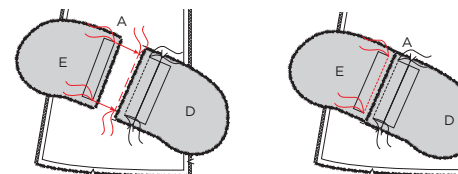
Dessinez le rectangle indiqué sur le patron à la craie, sur l'envers de A. Dessinez une ligne repère à 1,5 cm des deux côtés courts du rectangle. Faufilez avec un fil voyant sur ces lignes de craie pour les rendre visible à l'endroit de A.



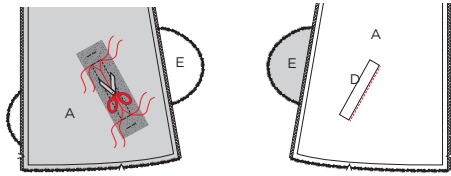
Pliez et repassez le côté droit de E sur 1 cm sur l'envers, pour former une ligne de pli. Rouvrez ensuite.



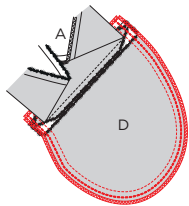
Pliez D d'abord en deux sur les repères et repassez, avec l'endroit du tissu vers l'extérieur, pour réaliser une ligne de pli. Rouvrez ensuite. Pliez et repassez le côté droit de D sur 1 cm sur l'envers et rouvrez.



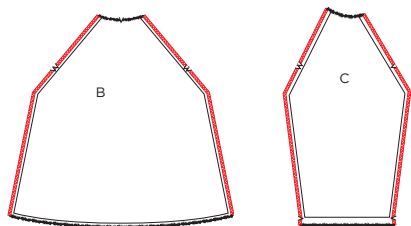
Posez E également sur A, endroit sur endroit et entre les lignes repères. Épinglez la ligne de pli repassée de E exactement contre la ligne supérieure du rectangle. Superposez les faufils. Piquez entre les faufils dans la ligne de pli repassée. Vous garderez également une valeur de couture de 1,5 cm de chaque côté.



Retournez A pour que l'endroit se trouve au-dessus. Avec des ciseaux fins, coupez entre les deux coutures parallèles jusqu'à environ 1,5 cm de la fin. Donnez ensuite un cran en biais jusqu'au dernier point des deux coutures. Attention, coupez uniquement dans A, et non dans les poches en dessous. Retournez A pour que l'endroit se trouve vers le haut. Pliez D sur la ligne de pli repassée et poussez cette partie à travers l'ouverture sur l'envers de A. Le liseré correspond exactement au rectangle. Réalisez une pique dans la couture de construction de A et D, pour fixer l'intérieur de D. Poussez également E vers l'envers de A.

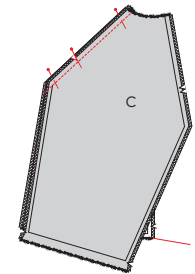


Pliez les triangles découpés des deux côtés de l'ouverture de la poche également vers l'envers. Assurez-vous d'obtenir un joli rectangle sur l'endroit de A. Épinglez D et E endroit sur endroit et piquez le pourtour, ainsi que les triangles, avec une couture double. Surfilez ou surjetez la couture. Répétez ensuite les opérations précédentes pour les autres parties A, D et E en image inversée.

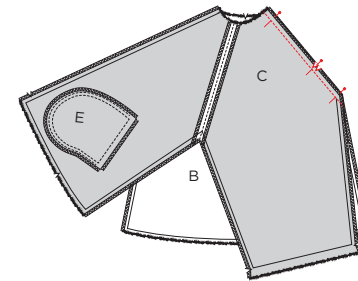


2 Manches

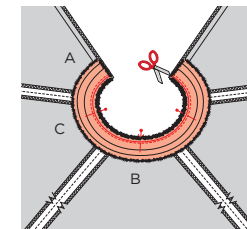
Surfilez ou surjetez les coutures de côté et raglan du dos (B) et des deux manches (C).



Posez A et C endroit sur endroit et repères et repères et épinglez les coutures raglan. La couture raglan de C avec 1 repère doit être épinglée sur A, la couture à 2 repères sur le dos (B). Assurez-vous que les repères de A et C correspondent exactement. Piquez ensuite la couture. Ouvrez la couture et repassez.

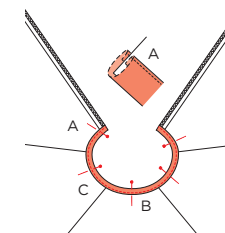


Posez la couture raglan de C avec les deux repères sur celle de B, endroit sur endroit. Piquez, ouvrez les coutures et repassez. Répétez les étapes précédentes pour l'autre partie C à l'autre côté de A et B.

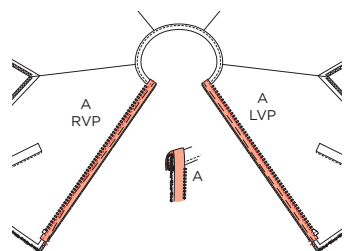


3 Encolure

Posez l'ouvrage devant vous, avec l'envers vers vous. Ouvrez entièrement le ruban en biais préplié et posez le bord, avec l'endroit vers le bas, sur le bord supérieur de l'encolure. Piquez le ruban ensuite dans la première ligne de pli. Éclaircissez la valeur de couture et retournez l'ouvrage à l'endroit.

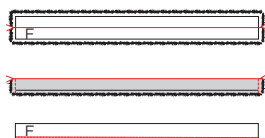


Pliez le ruban en biais sur toutes les lignes de pli et par-dessus l'encolure, le bord plié du ruban en biais tombe juste sur la pique précédente sur l'endroit du tissu. Piquez tout près du bord.

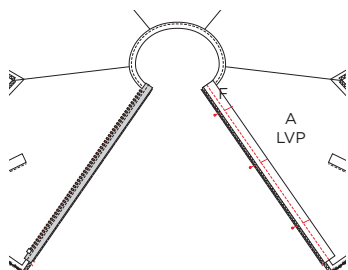


4 Fermeture éclair

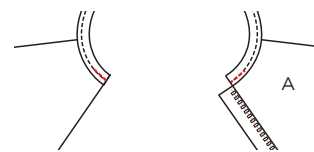
Posez l'ouvrage devant vous, avec l'endroit du tissu vers vous. Posez également la fermeture éclair divisible devant vous, avec l'endroit vers vous. Retournez le ruban droit vers la droite et posez-le sur le devant gauche (A DVG), endroit sur endroit. Pliez le bord supérieur de la fermeture éclair par-dessus le bord supérieur de A sur l'envers. Le bord inférieur du ruban de la fermeture éclair concorde avec le repère. Veillez à ce que le milieu du ruban de la fermeture éclair se trouve à 1 cm du bord du tissu, sur la ligne MDV. Faufilez le ruban de la fermeture éclair. Épinglez et faufilez l'autre ruban de la fermeture éclair sur le devant droit (A DVD), de la même manière. Piquez les deux rubans à l'aide du demi-pied-de-biche ou le pied-de-biche pour fermetures éclair, à 1 cm du bord.



Pliez le rabat de la patte de fermeture (F) en deux sur les repères, avec l'endroit du tissu vers l'intérieur. Piquez les bords inférieur et supérieur. Retournez la partie à l'envers et sortez bien les coins. Surjetez ou surfilez le long côté non fini.

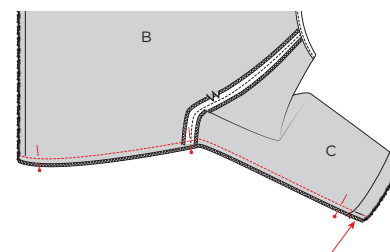


Épinglez F sur l'endroit de A DVG, le bord surfilé de F est posé contre le bord de A DVG. Le ruban de la fermeture éclair se trouve maintenant entre les parties. Posez le bord supérieur de F au niveau de la première dent de la fermeture éclair, le bord inférieur correspond au repère sur A. Piquez. Ensuite, pliez F ainsi que le ruban de la fermeture éclair à nouveau de côté, l'endroit vers le haut.



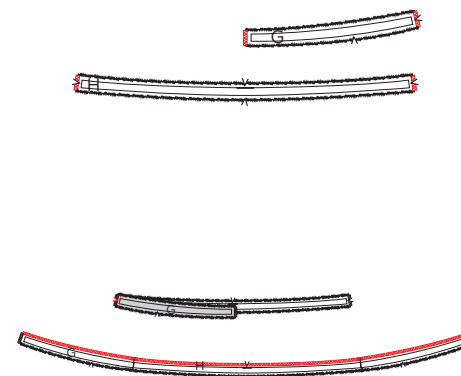
Piquez la fermeture éclair en haut sur la pique précédente du ruban en biais, l'endroit de la fermeture éclair reste orienté vers le haut. Procédez de la même manière avec l'autre partie A et l'autre ruban de la fermeture éclair.

5 Coutures dessous de manche et de côté



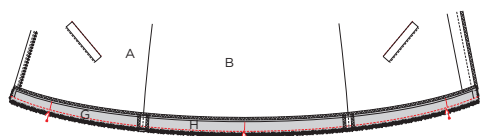
Posez le devant sur le dos, endroit sur endroit et épinglez les coutures de côté et de dessous de manche. Piquez mais laissez une ouverture entre l'ourlet de la manche et le repère indiquant la valeur de couture, pour enfiler l'élastique plus tard. Ouvrez les coutures et repassez.

6 Parementure de l'ourlet

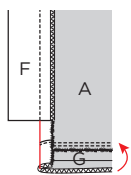
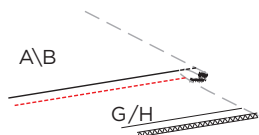


Surfilez ou surjetez les côtés courts de la parementure ourlet devant (G) et de la parementure ourlet DS (H).

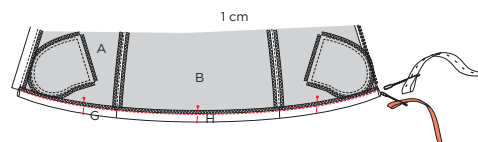
Piquez les coutures de côté (côtés courts avec repère) de G et H endroit sur endroit, ouvrez et repassez les coutures. Surfilez ou surjetez ensuite le bord supérieur de la parementure.



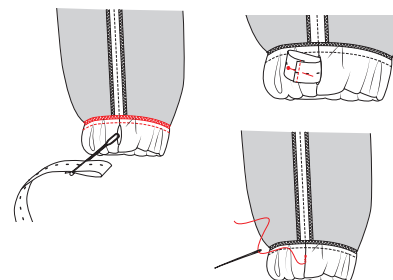
Épinglez la ligne d'ourlet de la parementure sur la ligne d'ourlet de l'ouvrage, endroit sur endroit. Assurez-vous que les coutures de côté et les repères concordent et piquez.



Repassez la parementure et la valeur de couture vers le bas et piquez juste à côté de la couture sur la parementure, pour la fixer sur la valeur de couture en dessous. Éclaircissez la valeur de couture superflue. Repassez la valeur de couture de MDV 1 cm sur l'envers et repliez ensuite la parementure de l'ourlet vers le haut et l'envers de l'ouvrage.



Épinglez et piquez la parementure d'ourlet à 2 cm de l'ourlet, pour former un tunnel. Enfilez ensuite la plus grande partie de l'élastique et de la cordelette dans le tunnel. Piquez les côtés courts de l'élastique sur la parementure d'ourlet.



7 Ourlet de manche






















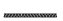


Surfilez ou surjetez l'ourlet de la manche (C). Piquez à 2 cm au-dessus de l'ourlet. Enfilez ensuite une des deux parties courtes de l'élastique dans le tunnel à travers l'ouverture dans l'ourlet de la manche. Posez les extrémités de l'élastique l'une sur l'autre sur 3 cm et piquez. Poussez l'élastique entièrement dans le tunnel et cousez l'ouverture pour la fermer. Répétez les opérations précédentes pour finir l'ourlet de l'autre manche.



8 Repassage final

Repassez l'ouvrage et le tour est joué.

Légende marche à suivre

-  Endroit du tissu
-  Envers du tissu
-  Thermocollant
-  Pli
-  Faufiler
-  Couper
-  Arrière de la fermeture éclair
-  Glissière
-  Repasser
-  Fermeture éclair fermée
-  Fermeture éclair ouverte
-  Biais endroit
-  Biais envers
-  Bouton
-  Épingles à tête
-  Boutonnière
-  Ligne de pli
-  Ligne à piquer
-  Fil de faufilage
-  Repère valeur de couture
-  Tissu sans valeur de couture
-  Overlock / zigzag
-  Faufil
-  Crans

Colophon

La Maison Victor est une publication de :



Roularta Media Group nv
Meiboomlaan 33
8800 Roeselare
BTW BE 0434 278 896

Président : Rik De Nolf
Directeur général : Xavier Bouckaert
Editeur : Karen Hellemans
Editeur Responsable : Sophie Van Iseghem
p/a Meiboomlaan 33, 8800 Roeselare, Belgique

Business Manager : Lies Bresseel
Rédactrice en chef : Ann De Tremerie

Conception de patron : ETeresa Bosteels, Celine Van Was-senhoven
Mise en page et illustrations : Livina Stockmans, Valerie Le Roi
Photographie : Felicia van Ham
Styling : Kate Housh

* Cette publication est protégée par le droit d'auteur. Vous souhaitez scanner, enregistrer numériquement, copier plusieurs fois ou utiliser commercialement nos articles? Contactez Ann.Van.De.Walle@roularta.be Plus d'infos sur www.presscopyrights.be

* Les marques, fabricants, distributeurs et magasins cités dans les pages rédactionnelles le sont à titre d'information pratique et non publicitaire. Les prix de vente publiés et non imposés par la loi sont communiqués à titre purement indicatif, sous réserve d'erreur ou de modification éventuelle.

* Les patrons présentés avec ce magazine ou les sites ou applications numériques associés sont uniquement destinés à l'utilisation personnelle par l'acheteur. Les patrons et les articles réalisés à l'aide des patrons ne peuvent en aucun cas et par aucun moyen être mis à la disposition de tiers, vendus ou servir un but commercial.

* Cette publication ne peut être utilisée à des fins autres que la vente au prix imposé. En aucun cas elle ne peut être comprise dans un « portefeuille de lecture » ni être donnée en location sans l'accord exprès et préalable de l'éditeur. En l'achetant, chaque personne s'engage à respecter cette clause sous peine de dommages et intérêts.

De quoi parle-t-on ?

Parementure La partie du patron que l'on utilise pour parachever les bords tels qu'encolures, emmanchures, fermetures éclair ou milieu devant.

Ruban droit-fil / biais Une bande de tissu plus étroite ou un ruban que l'on pique sur le bord à parachever. Comme son nom l'indique un ruban droit-fil est coupé dans le fil droit, un biais est coupé dans le biais.

Doubler Piquer les pourtours de deux morceaux de tissu (ou d'un morceau plié double), l'endroit sur l'endroit, et retourner.

Arrêter Consolider une couture au début et à la fin de celle-ci en réalisant trois points vers l'arrière puis un vers l'avant.

Repères Certains repères sont réalisés à l'aide de crans, de petites coupures effectuées dans le pourtour du tissu pour indiquer l'emplacement d'éléments importants (plis, emmanchures...). Les points importants situés à l'intérieur du patron tels que les extrémités d'une pince, l'emplacement d'un bouton, d'une boutonnière, d'une poche, d'un rabat... sont marqués à l'aide d'un faufil.

Milieu dos La ligne indiquant le milieu de l'arrière du corps.

Milieu devant La ligne indiquant le milieu du devant du corps.

Bande couture Bande de ruban thermocollant d'1, 1,5 ou 2 cm de large utilisée pour consolider des coutures droites (telles que les coutures d'épaule) sur l'envers afin d'éviter que le tissu ne se détende.

Valeur de couture Une quantité de tissu supplémentaire nécessaire à l'assemblage de deux parties. Cette valeur dépend du mode de finition utilisé.

Overlock Couper les bords qui s'effilochent avec une machine overlock et les peaufiner avec un point overlock.

Presser Appuyer un fer à repasser sur un linge humide pour entre autres aplatir les coutures ou obtenir des plis bien nets. Quand vous pressez, vous ne bougez presque pas votre fer à repasser.

Pincés En pliant et piquant partiellement le tissu à certains endroits, vous donnez davantage de forme à votre vêtement. Ces plis sont appelés pincés.

Pied-de-biche La pièce de votre machine à coudre

sous laquelle les couches de tissu sont insérées et transportées.

Largeur pied-de-biche Coudre à la largeur pied-de-biche consiste à faire passer le bord du pied-de-biche le long de la couture ou du bord à piquer.

Ruban thermocollant Ou doublure thermocollante. Une fine toile que l'on repasse sur l'envers de certaines parties d'un vêtement pour les consolider. Par exemple : pour une ceinture rapportée, une parementure ou un col.

Faufiler Assembler différentes couches de tissu avec une aiguille à coudre et du fil de faufilage en faisant de grands points, ou retracer certaines lignes du patron sur le tissu.

Pli du tissu Le pli du tissu obtenu en le pliant double.

Valeur d'aisance Espace supplémentaire prévu dans le patron en plus des mensurations exactes pour garantir suffisamment de liberté de mouvement et de confort.

Éclaircir Recouper une partie de la valeur de couture pour éviter une épaisseur excessive à un endroit. Dans les coins, la valeur de couture est recoupée en biais pour pouvoir la retourner idéalement.

Bordure Bande thermocollante d'1 cm de large, coupée en biais et renforcée avec un fil de chaîne. Elle sert à consolider des courbes (encolures et emmanchures) pour éviter qu'elles ne se déforment.

Lisière Bord du tissu dans le sens du fil de chaîne.

Abréviations utilisées

DV : devant
DS : dos
DVD : devant droit
DVG : devant gauche
DSD : dos droit
DSG : dos gauche
MDV : milieu devant
MDS : milieu dos
CC : couture de côté
EP : empiècement
CN : ceinture
CE : couture d'épaule
G : gauche
D : droit