

DIFFICULTÉ



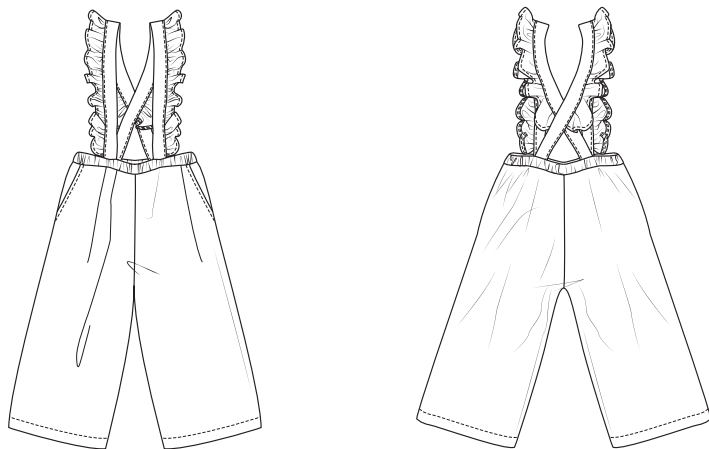
PANTALON

Saida

LA MAISON
Victor

Modèle

Tailles 92 à 176



Ce tableau indique la longueur de ce vêtement.

Taille	92	98	104	110	116
Longueur de l'entrejambe (en cm)	18,5	23	27	31	35
	122-128	134-140	146-152	158-164	170-176
	124,5	125	125,5	126	126,5

Taille	92	98	104	110	116
Longueur de côté avec ceinture (en cm)	38	42,5	47	51,5	56
	122-128	134-140	146-152	158-164	170-176
	64	72	80	88	96

Matériel

- Fil à coudre
- Élastique (largeur 1,5 cm) : voir le tableau
- Boutons (diam. env. 1,5 cm) : 2
- Doublure thermocollante : max. 60 cm
- Tissu (largeur 140 cm) : voir le tableau

Taille	92	98	104	110	116
Élastique (en cm)	49	51	53	55	57
	122-128	134-140	146-152	158-164	170-176
	60	63	66	68	70

Taille	92-128	134-176
Longueur du tissu (en cm)	135	220

Notre tissu

Nous avons utilisé un tricot avec un motif imprimé léopard. Le tissu est très doux et facile à laver. Il est composé de 96 % polyester et 4 % élasthanne.

Conseil tissu


Ce patron convient pour les tissus extensibles ou non extensibles. Si vous utilisez un tricot, assurez-vous d'empêcher les bretelles de s'étirer en les encollant de doublure thermocollante. Préférez un tissu mi-lourd.

Pièces du patron

Découpez les pièces du patron dans votre tissu, selon la quantité indiquée ci-dessous.

A	devant : 2x
B	dos : 2x
C	poche : 2x
D	ceinture : 1x sur le pli du tissu
E	bretelle DV : 4x
F	bretelle DS : 4x
G	volant : 2x sur le pli du tissu

Attention !

Pour découper une même pièce 2x, découpez-la dans les deux épaisseurs du tissu plié en deux. Pour découper une seule pièce mais symétrique, alignez le symbole  sur le pli du tissu.

Valeurs de couture

Ces valeurs de couture sont prévues autour des parties du patron si vous avez sélectionné « cutline » dans « layers ».

A, B	ourlet : 3 cm - contour : 1 cm
C, E, F	contour : 1 cm
D	MDV : 0 cm (sur le pli du tissu) - contour : 1 cm

Attention !

N'oubliez pas de reproduire sur le tissu tous les repères indiqués sur le patron, à l'aide de crans et de faufil.

Renforcer

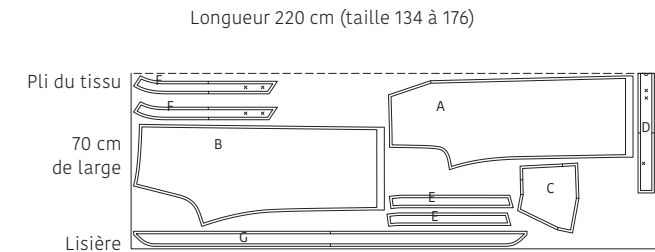
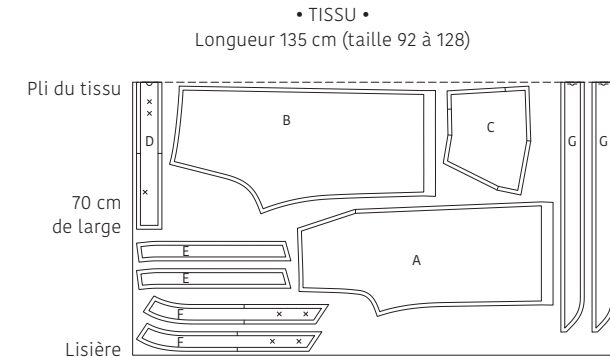
Renforcez les pièces suivantes sur l'envers à l'aide de l'entoilage thermocollant.

A	ruban à couture sur l'ouverture de la poche
E, F	chaque partie entièrement (si vous avez choisi un tissu non extensible, il suffit d'encoller une seule partie de E et de F)

Plan de coupe

Attention !

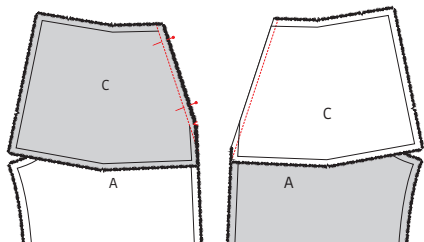
Le plan ci-contre est adapté à un tissu d'une largeur de 140 cm. Si vous utilisez un tissu de la collection La Maison Victor, consultez au préalable le plan de coupe correspondant au tissu en question sur notre site, car la largeur (et donc le plan de coupe) peut varier.



Attention !

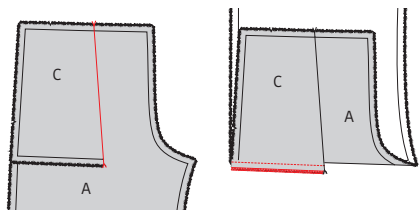
À partir de la taille 134, vous devez couper G dans l'autre sens du tissu.

Marche à suivre

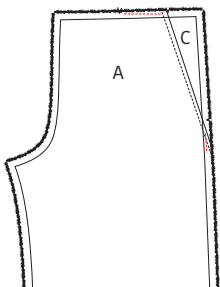


1 Devant

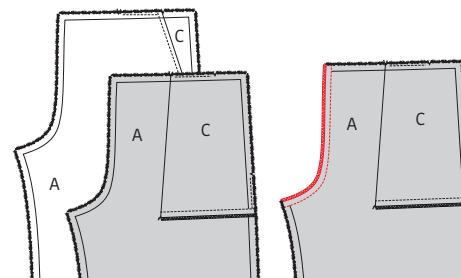
Épinglez et piquez le côté en biais de la poche (C) sur le bord en biais du devant (A), endroit sur endroit. Pliez et repassez d'abord la valeur de couture vers C et pliez ensuite C par-dessus la couture et repassez la couture bien à plat. Surpiquez à une largeur de pied-de-biche de la couture.



Pliez C en deux sur les repères en haut et en bas, endroit sur endroit. Pliez A de côté et piquez le bord inférieur de C avec une double pique. Surfilez ou surjetez la couture.

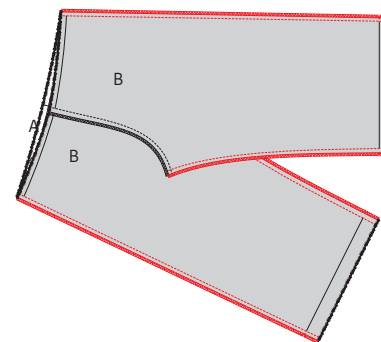


Piquez ensuite le côté et le bord supérieur de C sur A, à 0,5 cm.

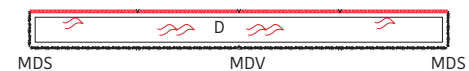


2 Fourche et coutures de côté

Épinglez et piquez la couture MDV des deux parties A endroit sur endroit. Surfilez ou surjetez cette couture et repassez-la ensuite vers un côté. Épinglez et piquez également la couture MDS des deux dos (B) endroit sur endroit. Surfilez ou surjetez la couture et repassez vers un côté.

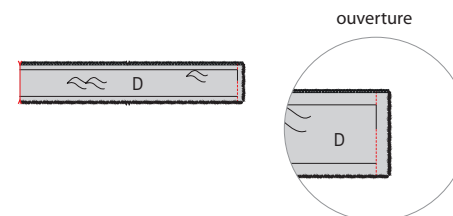


Posez le devant sur le dos, endroit sur endroit. Épinglez et piquez les coutures de côté et de l'entrejambe. Surfilez ou surjetez les coutures et repassez-les ensuite vers A.

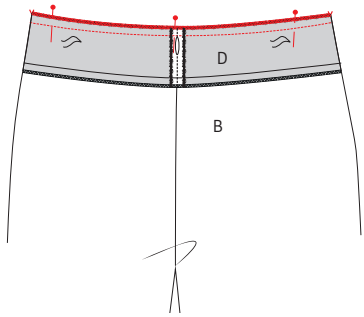


3 Ceinture

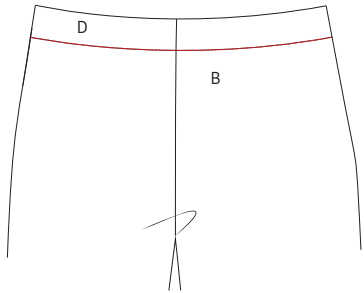
Indiquez les repères sur la ceinture (D) à l'aide de faufils. Surjetez ou surfilez le long côté supérieur.



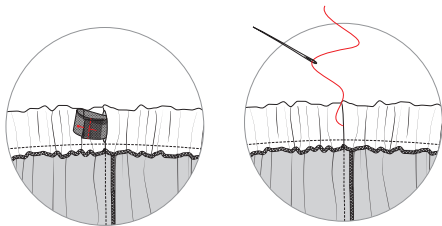
Épinglez les côtés courts (coutures MDS) de C endroit sur endroit. Piquez le bord supérieur sur 1 cm. Laissez ensuite une ouverture d'environ 1,8 cm et piquez le reste de la couture. Ouvrez la couture et repassez.



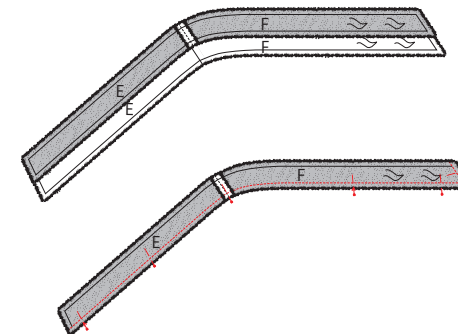
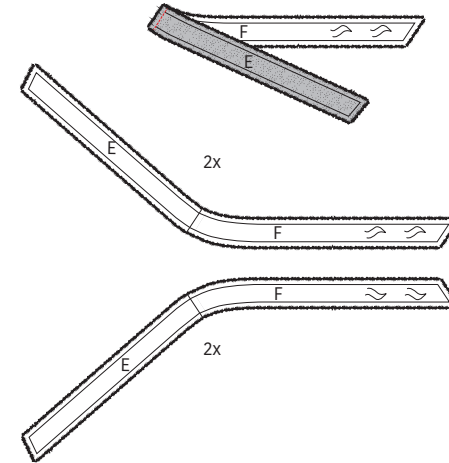
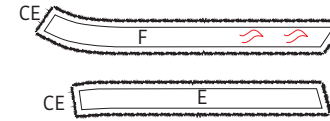
Épinglez et piquez la couture non finie de D sur la taille de l'ouvrage, endroit sur endroit. Faites concorder les coutures MDS. Épinglez les repères indiquant les coutures de côté (CC) sur D sur les coutures de côté de l'ouvrage et le repère indiquant MDV sur D sur la couture MDV de l'ouvrage. Repassez la couture vers D.



Pliez D en deux, envers sur envers, le bord surjeté de D dépasse la couture de montage de 1 cm. Épinglez. Piquez le contour de D sur l'endroit, exactement dans la couture de montage. En piquant dans la couture, cette pique sera quasi invisible - choisissez une couleur de fil très près de la couleur de votre tissu.



Enfilez l'élastique à travers l'ouverture dans la couture MDS de la ceinture. Faites se chevaucher les deux extrémités de l'élastique sur 1 cm et piquez solidement. Poussez l'élastique entièrement dans le ceinture et cousez l'ouverture pour la fermer.

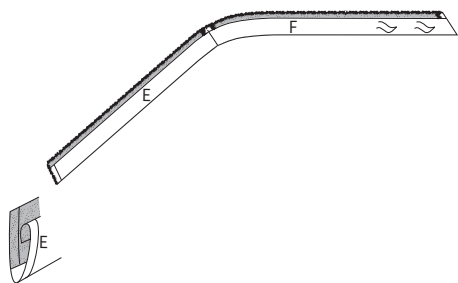


4 Bretelles

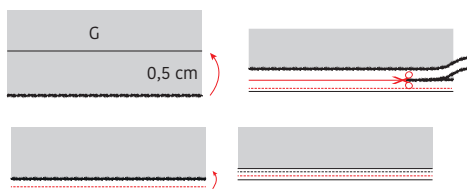
Indiquez les repères pour les boutonnières à l'aide de faufils.

Épinglez les coutures d'épaule de la bretelle DV (E) et DS (F) endroit sur endroit et piquez. Ouvrez la couture et repassez. Faites de même pour toutes les parties E et F, vous obtenez quatre bretelles avec un devant et un dos, dont deux en image inversée.

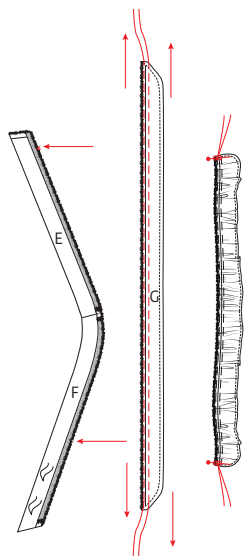
Épinglez deux fois deux bretelles endroit sur endroit et piquez le long côté creux et le côté court de F. Ouvrez la couture et repassez. Éclaircissez la valeur de couture du coin piqué à l'extrémité de la bretelle et sortez le coin. Poussez bien vers l'extérieur à l'aide du côté obtus d'une aiguille à tricoter.



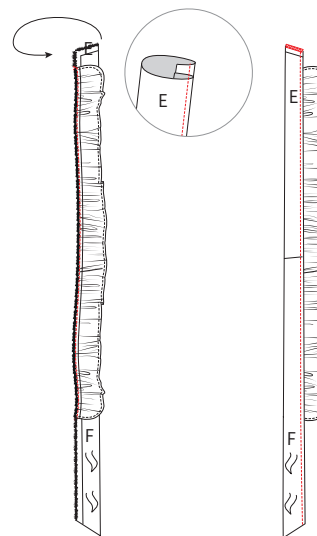
Repliez et repassez le bord de la bretelle supérieure sur 1 cm.



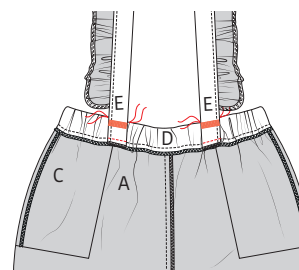
Réalisez un ourlet roulé sur le bord courbe du volant (G). Voici comment :
 Pliez sur 0,5 cm, repassez et piquez à 2 mm du bord. Éclaircissez la valeur de couture superflue. Pliez et repassez de nouveau la couture, très court, et piquez de nouveau à 2 mm du bord. Vous verrez maintenant une pique sur l'endroit de la couture et sur l'envers deux, sur ou juste à côté l'une de l'autre.



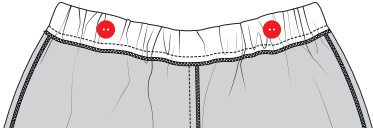
Réalisez deux coutures parallèles sur le bord droit de G, avec un grand point et sans attacher les fils. Une à 0,5 cm du bord et une à 1,5 cm. Tirez doucement sur les extrémités du fil pour froncer le tissu. Froncez pour faire concorder le bord et la bretelle, à partir du repère dans E jusqu'au repère dans F.



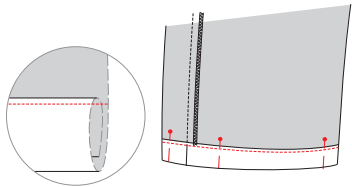
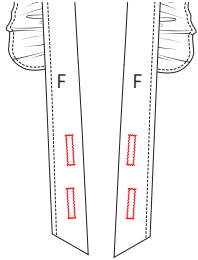
Posez le bord francé de G sur le bord non fini de la bretelle (inférieure) entre les repères. Épinglez l'envers de G sur l'endroit de la bretelle. Piquez à 0,5 cm. Pliez et repassez maintenant la bretelle supérieure par-dessus la couture pour posez le bord repassé sur la valeur de couture de G. Piquez entièrement le bretelle (avec le volant entre les deux parties). Surfilez ou surjetez les côtés courts sur le devant des bretelles (E). Enlevez finalement les fils à froncer visibles sur G.



Épinglez les devant des bretelles sur D entre les repères. La couture surjetée de E est posée sur la valeur de couture de D. Piquez dans la valeur de couture. Piquez ensuite E sur le bord supérieur de D en piquant à travers toutes les couches de tissu (et l'élastique). Préférez un point zigzag avec une longueur de 0,5 mm et une largeur de 1 mm.



Cousez des boutons sur les repères du dos, à l'intérieur de D. réalisez deux boutonnières verticales au niveau des repères de F. Ou ajustez d'abord l'ouvrage et déterminez ensuite la position des boutonnières.



5 Ourlet
















Pliez et repassez d'abord l'ourlet sur 1 cm et ensuite encore une fois sur 2 cm. Piquez.



6 Repassage final

Repassez soigneusement l'ouvrage et le tour est joué !

Légende marche à suivre

-  Endroit du tissu
-  Envers du tissu
-  Thermocollant
-  Pli
-  Faufiler
-  Couper
-  Arrière de la fermeture éclair
-  Glissière
-  Repasser
-  Fermeture éclair fermée
-  Fermeture éclair ouverte
-  Biais endroit
-  Biais envers
-  Bouton
-  Épinglé à tête
-  Boutonnière
-  Ligne de pli
-  Ligne à piquer
-  Fil de faufilage
-  Repère valeur de couture
-  Tissu sans valeur de couture
-  Overlock / zigzag
-  Faufil
-  Crans

Colophon

La Maison Victor est une publication de :



Roularta Media Group nv
Meiboomlaan 33
8800 Roeselare
BTW BE 0434 278 896

Président : Rik De Nolf
Directeur général : Xavier Bouckaert
Directeur des magazines : Jos Grobben
Editeur : Karen Hellemans
Editeur Responsable : Sophie Van Iseghem
p/a Meiboomlaan 33, 8800 Roeselare, Belgique

Business Manager : Lies Bresseel
Rédactrice en chef : Ann De Tremereir

Conception de patron : Britt Guetens
Mise en page et illustrations : Livina Stockmans, Valerie Le Roi
Photographie : Diane Hendrikx
Styling : Siska Lorainee

* Cette publication est protégée par le droit d'auteur. Vous souhaitez scanner, enregistrer numériquement, copier plusieurs fois ou utiliser commercialement nos articles? Contactez Ann.Van.De.Walle@roularta.be Plus d'infos sur www.presscopyrights.be

* Les marques, fabricants, distributeurs et magasins cités dans les pages rédactionnelles le sont à titre d'information pratique et non publicitaire. Les prix de vente publiés et non imposés par la loi sont communiqués à titre purement indicatif, sous réserve d'erreur ou de modification éventuelle.

* Les patrons présentés avec ce magazine ou les sites ou applications numériques associés sont uniquement destinés à l'utilisation personnelle par l'acheteur. Les patrons et les articles réalisés à l'aide des patrons ne peuvent en aucun cas et par aucun moyen être mis à la disposition de tiers, vendus ou servir un but commercial.

* Cette publication ne peut être utilisée à des fins autres que la vente au prix imposé. En aucun cas elle ne peut être comprise dans un « portefeuille de lecture » ni être donnée en location sans l'accord exprès et préalable de l'éditeur. En l'achetant, chaque personne s'engage à respecter cette clause sous peine de dommages et intérêts.

De quoi parle-t-on ?

Parementure La partie du patron que l'on utilise pour parachever les bords tels qu'encolures, emmanchures, fermetures éclair ou milieu devant.

Ruban droit-fil / biais Une bande de tissu plus étroite ou un ruban que l'on pique sur le bord à parachever. Comme son nom l'indique un ruban droit-fil est coupé dans le fil droit, un biais est coupé dans le biais.

Doubler Piquer les pourtours de deux morceaux de tissu (ou d'un morceau plié double), l'endroit sur l'endroit, et retourner.

Arrêter Consolider une couture au début et à la fin de celle-ci en réalisant trois points vers l'arrière puis un vers l'avant.

Repères Certains repères sont réalisés à l'aide de crans, de petites coupures effectuées dans le pourtour du tissu pour indiquer l'emplacement d'éléments importants (plis, emmanchures...). Les points importants situés à l'intérieur du patron tels que les extrémités d'une pince, l'emplacement d'un bouton, d'une boutonnière, d'une poche, d'un rabat... sont marqués à l'aide d'un faufil.

Milieu dos La ligne indiquant le milieu de l'arrière du corps.

Milieu devant La ligne indiquant le milieu du devant du corps.

Bande couture Bande de ruban thermocollant d'1, 1,5 ou 2 cm de large utilisée pour consolider des coutures droites (telles que les coutures d'épaule) sur l'envers afin d'éviter que le tissu ne se détende.

Valeur de couture Une quantité de tissu supplémentaire nécessaire à l'assemblage de deux parties. Cette valeur dépend du mode de finition utilisé.

Overlock Couper les bords qui s'effiloquent avec une machine overlock et les peaufiner avec un point overlock.

Presser Appuyer un fer à repasser sur un linge humide pour entre autres aplatir les coutures ou obtenir des plis bien nets. Quand vous pressez, vous ne bougez presque pas votre fer à repasser.

Pincés En pliant et piquant partiellement le tissu à certains endroits, vous donnez davantage de forme à votre vêtement. Ces plis sont appelés pincés.

Pied-de-biche La pièce de votre machine à coudre

sous laquelle les couches de tissu sont insérées et transportées.

Largeur pied-de-biche Coudre à la largeur pied-de-biche consiste à faire passer le bord du pied-de-biche le long de la couture ou du bord à piquer.

Ruban thermocollant Ou doublure thermocollante. Une fine toile que l'on repasse sur l'envers de certaines parties d'un vêtement pour les consolider. Par exemple : pour une ceinture rapportée, une parementure ou un col.

Faufiler Assembler différentes couches de tissu avec une aiguille à coudre et du fil de faufilage en faisant de grands points, ou retracer certaines lignes du patron sur le tissu.

Pli du tissu Le pli du tissu obtenu en le pliant double.

Valeur d'aisance Espace supplémentaire prévu dans le patron en plus des mensurations exactes pour garantir suffisamment de liberté de mouvement et de confort.

Éclaircir Recouper une partie de la valeur de couture pour éviter une épaisseur excessive à un endroit. Dans les coins, la valeur de couture est recoupée en biais pour pouvoir la retourner idéalement.

Bordure Bande thermocollante d'1 cm de large, coupée en biais et renforcée avec un fil de chaîne. Elle sert à consolider des courbes (encolures et emmanchures) pour éviter qu'elles ne se déforment.

Lisière Bord du tissu dans le sens du fil de chaîne.

Abréviations utilisées

DV : devant
DS : dos
DVD : devant droit
DVG : devant gauche
DSD : dos droit
DSG : dos gauche
MDV : milieu devant
MDS : milieu dos
CC : couture de côté
EP : empiècement
CN : ceinture
CE : couture d'épaule
G : gauche
D : droit