

DIFFICULTÉ



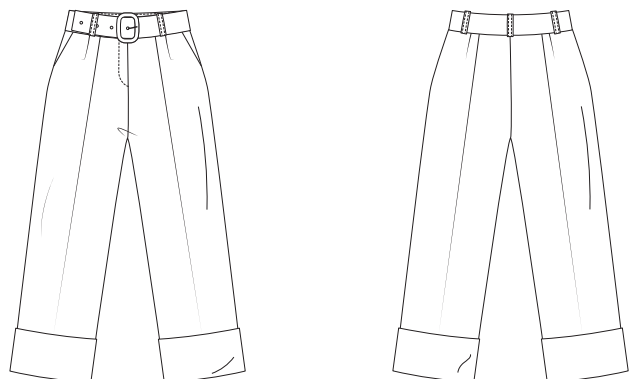
PANTALON

Dee

LA MAISON
Victor

Modèle

Tailles 34 à 56



Ce tableau indique la longueur de ce vêtement.

Taille	34	36	38	40	42	44
Longueur de côté (avec ceinture) en cm	98,25	99,25	100,25	101,25	102,25	103,25
	46	48	50	52	54	56
	104,25	105,5	106,5	107,5	108,5	109,75

Taille	34	36	38	40	42	44
Longueur de l'entrejambe (en cm)	69,75	70,25	70,75	71,25	71,75	72,5
	46	48	50	52	54	56
	73	73,5	74,25	74,75	75,5	76

Matériel

- Fil à coudre
- Bouton (diam. 20 mm) : 1
- Fermeture éclair : 1 (taille 34 à 46 : longueur 12 cm - taille 48 à 56 : longueur 15 cm)
- Doublure thermocollante : max. 55 cm
- Ruban à couture : max. 40 cm
- Boucle (verticale, ouverture large de 6 cm) : 1
- Petits œillets en métal (diam. 8 mm) : 6
- Tissu (largeur 140 cm) : voir le tableau

Taille	34	36-40	42-46	48-56
Longueur du tissu (en cm)	220	240	270	305

Notre tissu

Nous avons réalisé ce pantalon dans un tissu à carreaux, un mélange de 64 % polyester, 34 % viscose et 2 % élasthanne.

Conseil tissu


Tous les tissus non extensibles conviennent. Les tissus extensibles sont moins indiqués parce que le pantalon ne tiendra pas sa forme au niveau de la taille. Le modèle sera peut-être trop grand.

Pièces du patron

Découpez les pièces du patron dans votre tissu, selon la quantité indiquée ci-dessous.

A	devant : 2x
B	dos : 2x
C	poche : 2x
D	ceinture DVD : 2x
E	ceinture DVG : 2x
F	ceinture DS : 2x sur le pli du tissu
G	liseré ourlet : 2x
H	braguette : 1x
I	ceinture : 2x
J	passants : 1x

Attention !

Pour découper une même pièce 2x, découpez-la dans les deux épaisseurs du tissu plié en deux. Pour découper une seule pièce mais symétrique, alignez le symbole  sur le pli du tissu.

Valeurs de couture

Ces valeurs de couture sont prévues autour des parties du patron si vous avez sélectionné « cutline » dans « layers ».

A, B, C, D, E, G, I	contour : 1 cm
F	MDS : 0 cm (sur le pli du tissu) - contour : 1 cm
H, J	contour : 0 cm

Attention !

N'oubliez pas de reproduire sur le tissu tous les repères indiqués sur le patron, à l'aide de crans et de faufil.

Renforcer

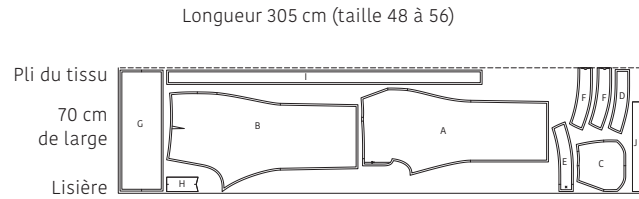
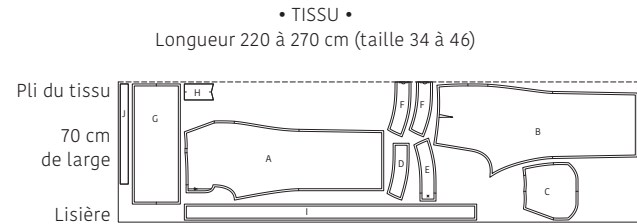
Renforcez les pièces suivantes sur l'envers à l'aide de l'entoilage thermocollant.

C	ruban de couture sur le bord en biais de la poche
D, E, F, H	chaque partie entièrement

Plan de coupe

Attention !

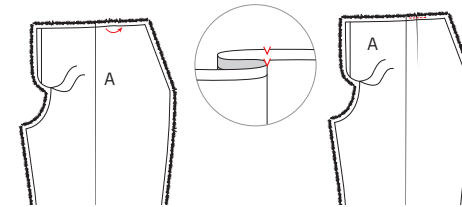
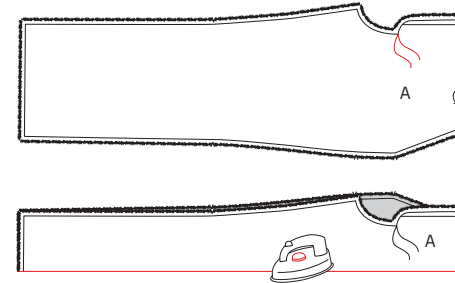
Le plan ci-contre est adapté à un tissu d'une largeur de 140 cm. Si vous utilisez un tissu de la collection La Maison Victor, consultez au préalable le plan de coupe correspondant au tissu en question sur notre site, car la largeur (et donc le plan de coupe) peut varier.



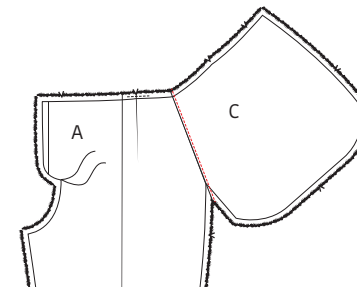
Marche à suivre

1 Poches devant

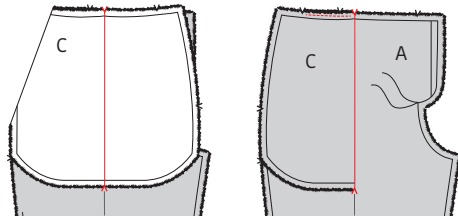
Marquez le point indiqué sur le devant (A) à l'aide d'un faufil. Pliez A sur le milieu de la jambe, envers sur envers. Les coutures de côté sont superposées du genou à l'ourlet, la partie au-dessus du genou n'est pas exactement superposée. Repassez un pli (utilisez éventuellement une patte-mouille) de l'ourlet à la taille et rouvrez.



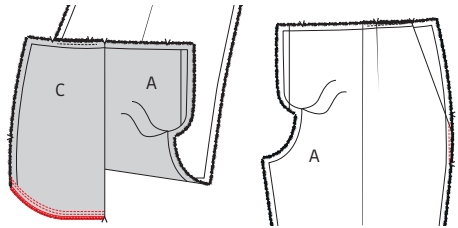
Pliez les repères indiqués dans la couture de la taille du A l'un sur l'autre et piquez le pli dans le devant provisoirement dans la valeur de couture.



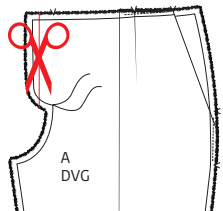
Posez le côté en biais de la poche (C) et celui de A endroit sur endroit. Épinglez et piquez. Repassez la couture vers C et piquez sur C juste à côté de la couture pour fixer C sur la valeur de couture en dessous.



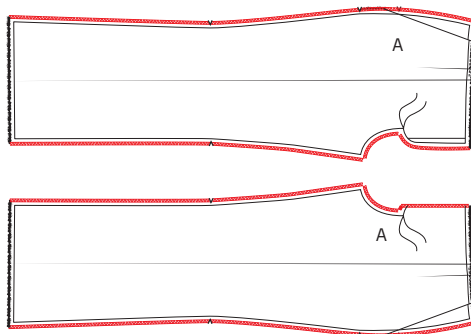
Pliez C vers l'envers de A et ensuite en deux sur les repères en haut et en bas. Piquez la couture supérieure de la poche provisoirement dans la couture.



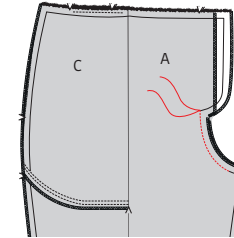
Pliez A de côté et piquez le bord inférieur de C avec une double couture. Surfilez ou surjetez la couture. Piquez le côté dans la valeur de couture. Répétez toutes les opérations précédentes pour les autres parties A et C.



Découpez dans A DVG une partie de la parementure rapportée sur la ligne indiquée.

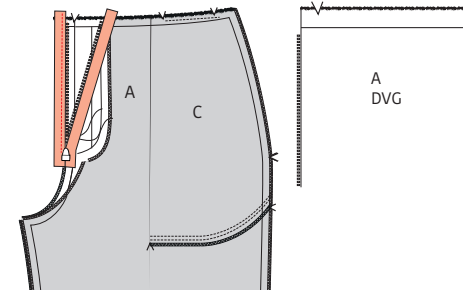


Surfilez ou surjetez ensuite la couture MDV, les coutures de l'entrejambe et des côtés des deux parties A.

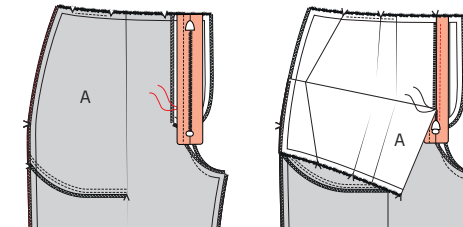


2 Fermeture éclair

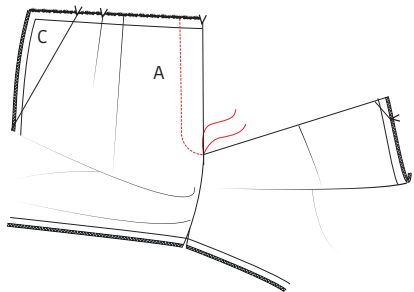
Épinglez les deux parties A endroit sur endroit, les repères de MDV doivent correspondre. Piquez la couture MDV sous la braguette, du faufil à environ 2 cm du bord inférieur.



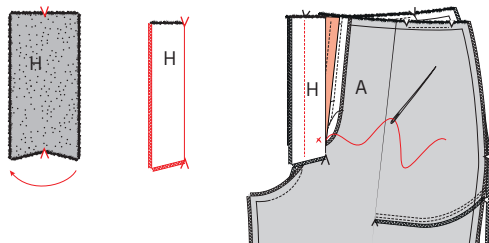
Posez les deux parties A devant vous, avec l'endroit du tissu vers vous. Posez également le ruban de la fermeture éclair devant vous, avec l'endroit vers vous. Retournez le ruban droit de la fermeture éclair pour le poser avec l'endroit sur l'endroit de A DVG. Posez le ruban de la fermeture éclair juste à côté du surfil, les dents de la fermeture éclair commencent à 1,5 cm sous le bord de la couture de la taille. Piquez au milieu du ruban de la fermeture éclair (à 1 cm du bord), à l'aide du demi-pied-de-biche ou du pied-de-biche pour fermeture éclair.



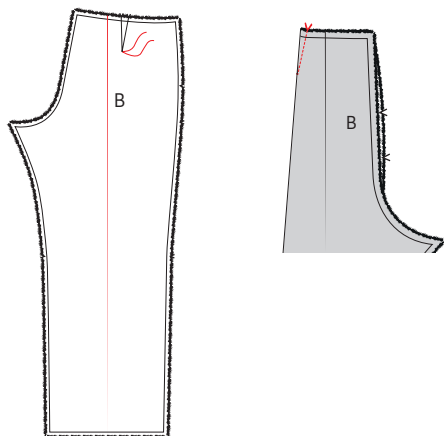
Pliez maintenant le ruban de la fermeture éclair vers l'envers de A DVG et fermez la fermeture éclair. Posez les deux parties A à nouveau endroit sur endroit, les repères MDV doivent correspondre. Épinglez maintenant le second ruban de la fermeture éclair (fermeture éclair fermée, les repères MDV concordent) sur la parementure rapportée de A DVD et endroit sur endroit. Ouvrez la fermeture éclair et piquez au milieu du ruban de la fermeture éclair.



Repassez ensuite la parementure rapportée de A DVD vers l'envers sur le repère MDV. Faites correspondre la ligne de pli et la couture MDV. Réalisez une surpiqûre décorative juste à côté du bord de la braguette jusqu'au faufil.

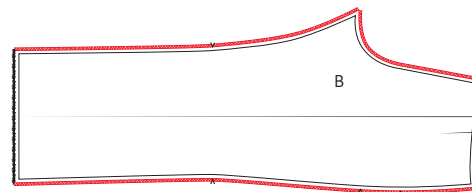


Repassez la braguette (H) en deux, envers sur envers. Surfilez ou surjetez le long côté et le bord inférieur en biais. Épinglez le côté surfilé de H sur A DVG (la fermeture éclair se trouve entre les parties du tissu) et piquez. Cousez ensuite l'autre coin de H sur la parementure de A DVD avec quelques points.

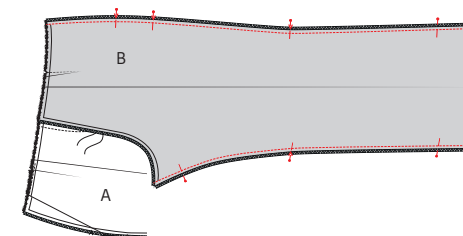


3 Dos

Marquez les points indiqués sur les deux dos (B) à l'aide de faufils. Pliez également un pli dans le dos, comme pour le devant. Pliez les repères sur le bord supérieur de B l'un sur l'autre, endroit sur endroit, pour piquer la pince de la taille/poitrine. Piquez à partir du repère de zéro vers le faufil. Repassez la pince vers MDS.

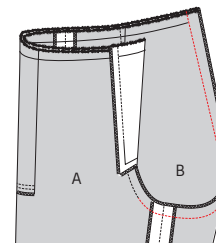


Surfilez ou surjetez la fourche, la couture de l'entrejambe et la couture de côté.



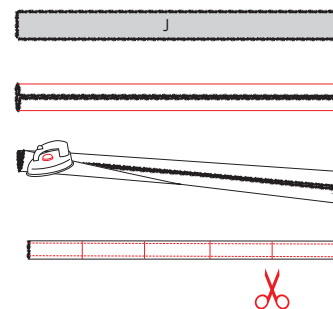
4 Coutures de côté et de l'entrejambe

Épinglez A et B endroit sur endroit et piquez les coutures de l'entrejambe. Épinglez également les coutures de côté endroit sur endroit et piquez.



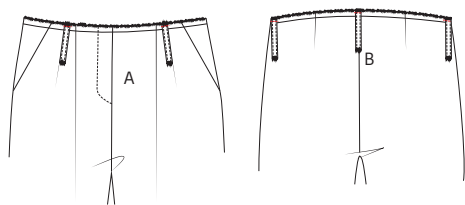
5 Fourche

Glissez une jambe dans l'autre, endroit sur endroit. Épinglez et fermez le restant de la fourche (commencez à piquer là où vous étiez arrêté). Ouvrez la couture et repassez.

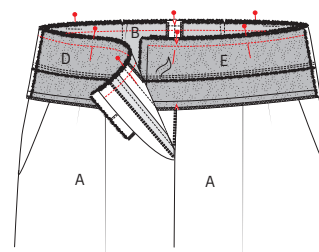


6 Ceinture et passants

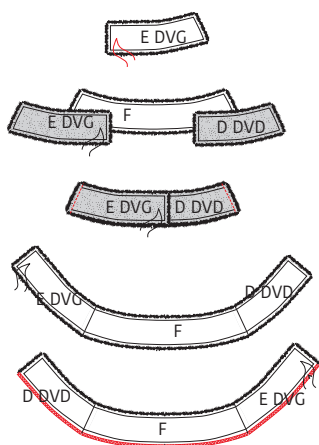
Repassez les longs côtés de la partie pour les passants (J) vers le milieu, envers sur envers. Repassez à nouveau J en deux. Réalisez une surpiqûre décorative à 2 mm des deux bords et coupez le ruban en cinq parties égales.



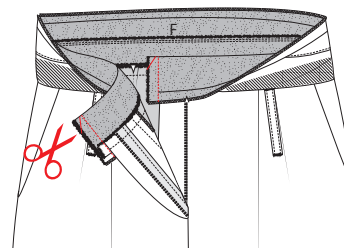
Épinglez les passants en haut et en bas dans la couture de la taille de l'ouvrage, aux positions indiquées : deux sur le devant, deux sur le dos et un sur la couture MDS. Fixez-les provisoirement avec une pique à 0,5 cm.



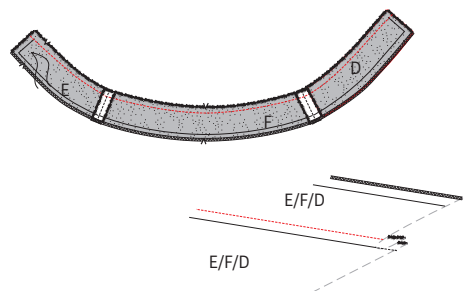
Épinglez le bord inférieur de la ceinture sur la taille endroit sur endroit et avec les repères sur les repères correspondants. Il reste 1 cm de valeur de couture de chaque côté du MDV. Piquez.



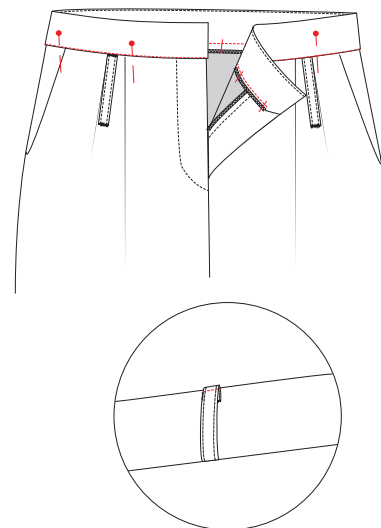
Épinglez les coutures de côté de la ceinture DVD (D), de la ceinture DVG (E) et de la ceinture DS (F) endroit sur endroit et piquez. Ouvrez les coutures et repassez. Faites la même chose (en image inversée) avec les autres parties D, E et F. Posez les ceintures devant vous, l'endroit vers le haut. Surjetez ou surfilez le bord inférieur de la ceinture, E se trouve à droite. Cette ceinture viendra à l'intérieur.



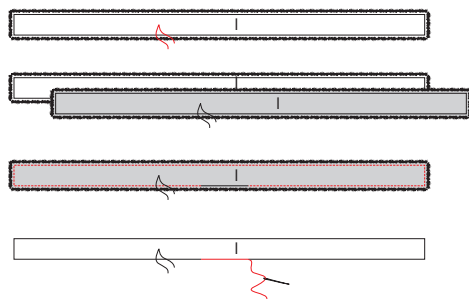
Pliez la ceinture d'abord entièrement vers le haut et ensuite en deux sur la couture, avec l'endroit du tissu vers l'intérieur. Piquez les côtés courts du MDV. Éclaircissez les coins et retournez le bord ceinture sur l'endroit.



Épinglez la partie supérieure des ceintures endroit sur endroit et piquez. Ouvrez les ceintures et posez la valeur de couture vers la ceinture avec le bord inférieur surjeté. Piquez cette partie juste à côté de la couture, pour fixer la valeur de couture en dessous.

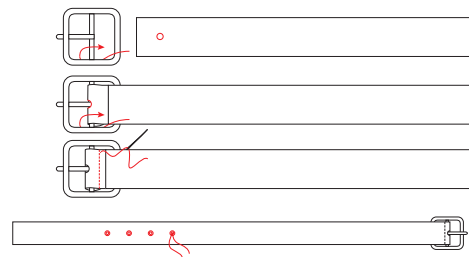


Épinglez ensuite l'intérieur de la ceinture sur l'endroit de l'ouvrage. Piquez dans la couture de montage. Pliez le bord supérieur des passants sur 1 cm et piquez-les sur le bord supérieur de la ceinture, à travers toutes les couches. Vous verrez que les passants sont un peu plus grands que la ceinture, pour faciliter le passage de la ceinture.

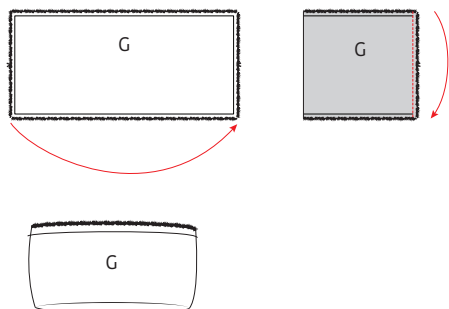


7 Ceinture

Indiquez les positions des œillets de la ceinture avec des faufils, sur les deux parties de la ceinture. Épinglez les deux parties l'endroit sur endroit et piquez le contour, mais laissez une ouverture d'environ cinq centimètres au milieu. Éclaircissez les coins, retournez la ceinture à l'endroit à travers l'ouverture et repassez le ruban à plat. Fermez l'ouverture à la main avec un point invisible.

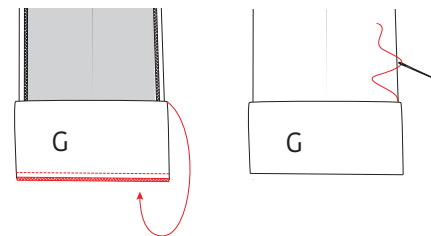


Réalisez une boutonnière ronde (ou utilisez un rivet) à 2 cm de l'extrémité courte de la ceinture la plus éloignée du faufil. Piquez la pointe de la boucle à travers ce trou et pliez la boucle autour de la barrette du milieu. Cousez à la main à 1,5 cm du bord plié. Posez les œillets dans l : le premier œillet est indiqué avec un faufil, positionnez les trois œillets suivants plus loin (éloignés de la boucle) à environ deux centimètres l'un de l'autre.

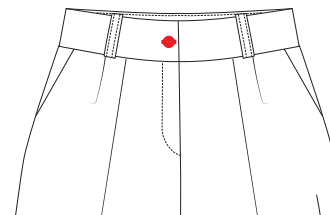


8 Liseré d'ourlet

Épinglez les côtés courts du bord ourlet (G) endroit sur endroit et piquez. Ouvrez la couture et repassez. Pliez ensuite G en deux dans la hauteur, envers sur envers et repassez le bord.



Épinglez le bord ouvert de G sur le bord ourlet du pantalon, l'endroit de G contre l'envers de la jambe. Piquez et pliez G vers l'endroit du pantalon. Repassez la couture. Épinglez les coutures de l'entrejambe de G et du pantalon. Cousez à la main avec quelques points. Faites de même pour la couture de côté du pantalon.



9 Bouton
















Réalisez une boutonnière horizontale dans la ceinture du DVD et cousez le bouton sur le DVG.



10 Repassage final

Repassez soigneusement l'ouvrage et le tour est joué !

Légende marche à suivre

-  Endroit du tissu
-  Envers du tissu
-  Thermocollant
-  Pli
-  Faufiler
-  Couper
-  Arrière de la fermeture éclair
-  Glissière
-  Repasser
-  Fermeture éclair fermée
-  Fermeture éclair ouverte
-  Biais endroit
-  Biais envers
-  Bouton
-  Épinglé à tête
-  Boutonnière
-  Ligne de pli
-  Ligne à piquer
-  Fil de faufilage
-  Repère valeur de couture
-  Tissu sans valeur de couture
-  Overlock / zigzag
-  Faufil
-  Crans

Colophon

La Maison Victor est une publication de :



Roularta Media Group nv
Meiboomlaan 33
8800 Roeselare
BTW BE 0434 278 896

Président: Rik De Nolf
Directeur général: Xavier Bouckaert
Directeur des magazines: Jos Grobben
Editeur: Karen Hellemans
Editeur Responsable: Sophie Van Iseghem
p/a Meiboomlaan 33, 8800 Roeselare, Belgique

Business Manager: Lies Bresseel
Rédactrice en chef: Ann De Tremerie

Conception de patron: Evelien Cabre
Mise en page et illustrations: Livina Stockmans, Valerie Le Roi
Photographie: Diane Hendriks
Styling: Siska Loraine

* Cette publication est protégée par le droit d'auteur. Vous souhaitez scanner, enregistrer numériquement, copier plusieurs fois ou utiliser commercialement nos articles? Contactez Ann.Van.De.Walle@roularta.be Plus d'infos sur www.presscopyrights.be

* Les marques, fabricants, distributeurs et magasins cités dans les pages rédactionnelles le sont à titre d'information pratique et non publicitaire. Les prix de vente publiés et non imposés par la loi sont communiqués à titre purement indicatif, sous réserve d'erreur ou de modification éventuelle.

* Les patrons présentés avec ce magazine ou les sites ou applications numériques associés sont uniquement destinés à l'utilisation personnelle par l'acheteur. Les patrons et les articles réalisés à l'aide des patrons ne peuvent en aucun cas et par aucun moyen être mis à la disposition de tiers, vendus ou servir un but commercial.

* Cette publication ne peut être utilisée à des fins autres que la vente au prix imposé. En aucun cas elle ne peut être comprise dans un « portefeuille de lecture » ni être donnée en location sans l'accord exprès et préalable de l'éditeur. En l'achetant, chaque personne s'engage à respecter cette clause sous peine de dommages et intérêts.

De quoi parle-t-on ?

Parementure La partie du patron que l'on utilise pour parachever les bords tels qu'encolures, emmanchures, fermetures éclair ou milieu devant.

Ruban droit-fil / biais Une bande de tissu plus étroite ou un ruban que l'on pique sur le bord à parachever. Comme son nom l'indique un ruban droit-fil est coupé dans le fil droit, un biais est coupé dans le biais.

Doubler Piquer les pourtours de deux morceaux de tissu (ou d'un morceau plié double), l'endroit sur l'endroit, et retourner.

Arrêter Consolider une couture au début et à la fin de celle-ci en réalisant trois points vers l'arrière puis un vers l'avant.

Repères Certains repères sont réalisés à l'aide de crans, de petites coupures effectuées dans le pourtour du tissu pour indiquer l'emplacement d'éléments importants (plis, emmanchures...). Les points importants situés à l'intérieur du patron tels que les extrémités d'une pince, l'emplacement d'un bouton, d'une boutonnière, d'une poche, d'un rabat... sont marqués à l'aide d'un faufil.

Milieu dos La ligne indiquant le milieu de l'arrière du corps.

Milieu devant La ligne indiquant le milieu du devant du corps.

Bande couture Bande de ruban thermocollant d'1, 1,5 ou 2 cm de large utilisée pour consolider des coutures droites (telles que les coutures d'épaule) sur l'envers afin d'éviter que le tissu ne se détende.

Valeur de couture Une quantité de tissu supplémentaire nécessaire à l'assemblage de deux parties. Cette valeur dépend du mode de finition utilisé.

Overlock Couper les bords qui s'effiloquent avec une machine overlock et les peaufiner avec un point overlock.

Presser Appuyer un fer à repasser sur un linge humide pour entre autres aplatir les coutures ou obtenir des plis bien nets. Quand vous pressez, vous ne bougez presque pas votre fer à repasser.

Pincés En pliant et piquant partiellement le tissu à certains endroits, vous donnez davantage de forme à votre vêtement. Ces plis sont appelés pincés.

Pied-de-biche La pièce de votre machine à coudre

sous laquelle les couches de tissu sont insérées et transportées.

Largeur pied-de-biche Coudre à la largeur pied-de-biche consiste à faire passer le bord du pied-de-biche le long de la couture ou du bord à piquer.

Ruban thermocollant Ou doublure thermocollante. Une fine toile que l'on repasse sur l'envers de certaines parties d'un vêtement pour les consolider. Par exemple : pour une ceinture rapportée, une parementure ou un col.

Faufiler Assembler différentes couches de tissu avec une aiguille à coudre et du fil de faufilage en faisant de grands points, ou retracer certaines lignes du patron sur le tissu.

Pli du tissu Le pli du tissu obtenu en le pliant double.

Valeur d'aisance Espace supplémentaire prévu dans le patron en plus des mensurations exactes pour garantir suffisamment de liberté de mouvement et de confort.

Éclaircir Recouper une partie de la valeur de couture pour éviter une épaisseur excessive à un endroit. Dans les coins, la valeur de couture est recoupée en biais pour pouvoir la retourner idéalement.

Bordure Bande thermocollante d'1 cm de large, coupée en biais et renforcée avec un fil de chaîne. Elle sert à consolider des courbes (encolures et emmanchures) pour éviter qu'elles ne se déforment.

Lisière Bord du tissu dans le sens du fil de chaîne.

Abréviations utilisées

DV : devant
DS : dos
DVD : devant droit
DVG : devant gauche
DSD : dos droit
DSG : dos gauche
MDV : milieu devant
MDS : milieu dos
CC : couture de côté
EP : empiècement
CN : ceinture
CE : couture d'épaule
G : gauche
D : droit