

DIFFICULTÉ

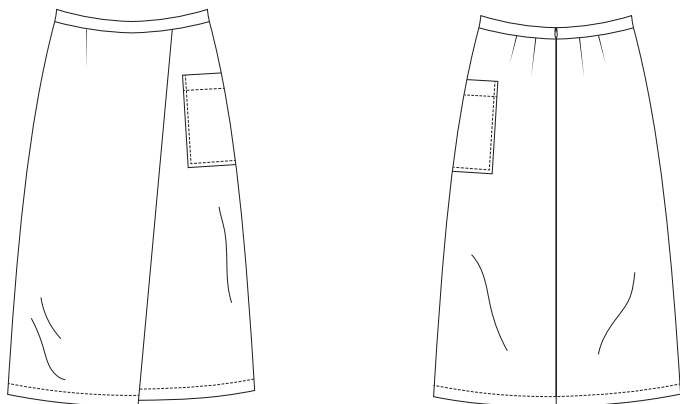


JUPE
Julie

LA MAISON
Victor

Modèle

Tailles 34 à 56



Ce tableau indique la longueur de ce vêtement.

Taille	34-56
Longueur milieu dos avec ceinture (en cm)	81,5

Matériel

- Fil à coudre
- Fermeture éclair invisible : taille 34-46 : 22 cm, taille 48-56 : 25 cm
- Doublure thermocollante : max. 15 cm
- Tissu (largeur 140 cm) : voir le tableau

Taille	34-54	56
Longueur du tissu (en cm)	195	230

Notre tissu

Nous avons choisi une peau de pêche, un mélange de 90% Polyester et 10 % spandex.

Conseil tissu


Nous avons utilisé une peau de pêche super douce et légèrement extensible pour le confort de cette jupe près du corps. Si vous aimez les modèles serrés, vous pouvez utiliser un tissu non extensible. Les tissus très extensibles comme le jersey sont moins adaptés, la jupe serait trop grande. Évitez également les tissus très épais, la poche et le pli devant ne seraient pas jolis. Mesurez bien votre tour de hanches, la jupe ne doit pas être trop serrée sur les hanches pour que le pli devant tombe joliment.

Pièces du patron

Découpez les pièces du patron dans votre tissu, selon la quantité indiquée ci-dessous.

A	devant : 1x sur le pli du tissu
B	dos : 2x
C	ceinture : 1x sur le pli du tissu
D	poche : 1x

Attention !

Pour découper une même pièce 2x, découpez-la dans les deux épaisseurs du tissu plié en deux. Pour découper une seule pièce mais symétrique, alignez le symbole  sur le pli du tissu.

Valeurs de couture

Ces valeurs de couture sont prévues autour des parties du patron si vous avez sélectionné « cutline » dans « layers ».

A	MDV : 0 cm (sur le pli du tissu) – ourlet : 3 cm - contour : 1 cm
B	ourlet : 3 cm - contour : 1 cm
C	MDV : 0 cm (sur le pli du tissu) – contour : 1 cm
D	contour : 1 cm

Attention !

N'oubliez pas de reproduire sur le tissu tous les repères indiqués sur le patron, à l'aide de crans et de faufil.

Renforcer

Renforcez les pièces suivantes sur l'envers à l'aide de l'entoilage thermocollant.

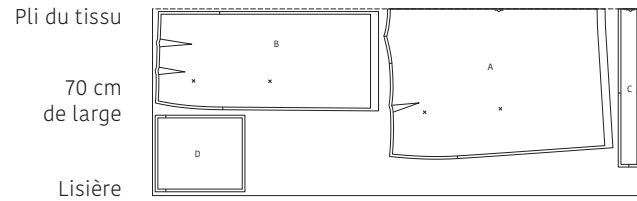
C	entièrement
---	-------------

Plan de coupe

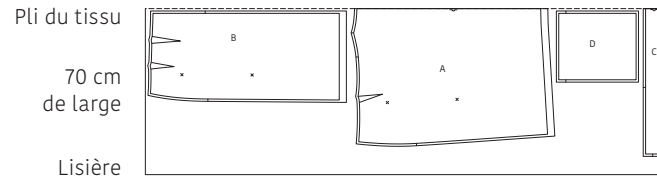
Attention !

Le plan ci-contre est adapté à un tissu d'une largeur de 140 cm. Si vous utilisez un tissu de la collection La Maison Victor, consultez au préalable le plan de coupe correspondant au tissu en question sur notre site, car la largeur (et donc le plan de coupe) peut varier.

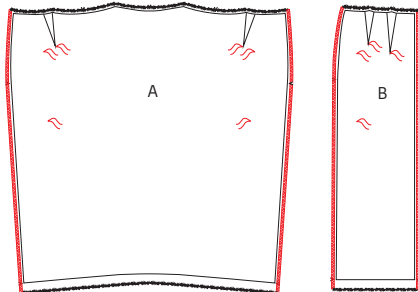
• TISSU •
Longueur 195 cm (taille 34 à 54)



Longueur 230 cm (taille 56)

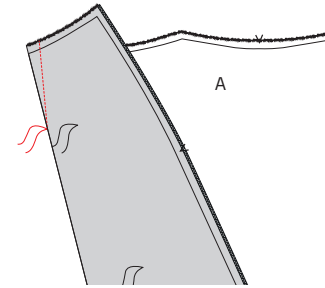


Marche à suivre

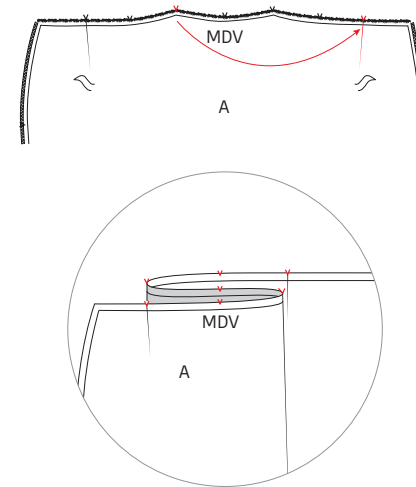


1 Devant

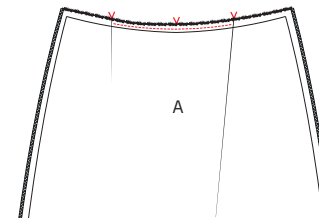
Surjetez ou surfilez les coutures de côté du devant (A) et les coutures de côté et la couture MDS des deux dos (B). Marquez les points indiqués sur A et B à l'aide d'un faufil.

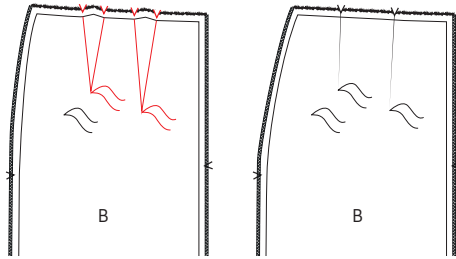


Superposez les repères sur la ligne de la taille de B, endroit sur endroit et piquez la pince à partir des repères vers zéro sur le faufil qui indique la fin de la pince.



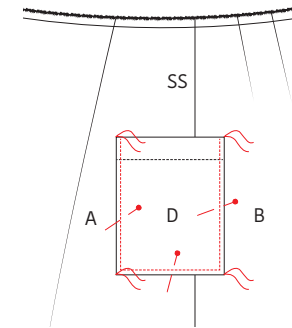
Pliez les trois repères MDV dans la couture de la taille de A l'un sur l'autre comme indiqué sur l'illustration. De cette façon, vous créez un grand pli orienté vers la hanche droite. Le second repère à partir de la fente droite (à gauche sur l'illustration) est alors posé sur la pince gauche. Piquez provisoirement dans la valeur de couture.



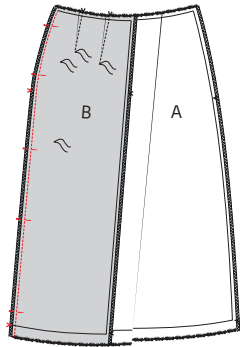


2 Dos

Superposez les repères dans la ligne de taille de B, endroit sur endroit et piquez les pinces à partir des repères vers zéro sur le faufil, comme pour le devant. Repassez les pinces en direction de MDS. Répétez ces étapes pour l'autre partie B.

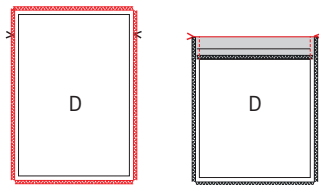


Épinglez D sur les positions indiquées par un faufil de A et B sur la hanche gauche, par-dessus la couture de côté. Piquez le contour sauf le bord supérieur à 5 mm du bord.

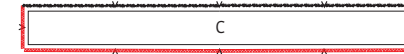
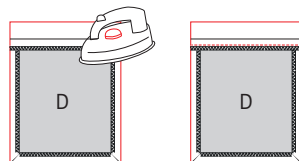


3 Coutures latérales et poche

Épinglez les coutures de côté de A et B endroit sur endroit et piquez. Ouvrez les coutures.

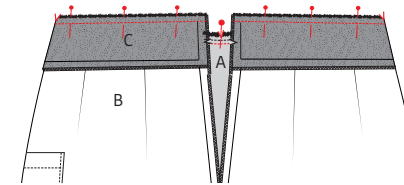


Surfilez ou surjetez tous les bords de la poche (C). Pliez le bord supérieur vers l'endroit sur le repère de la couture de côté. Piquez à partir du pli à 1 cm du bord latéral, éclaircissez les coins et retournez le bord supérieur avec l'endroit vers l'extérieur. Repassez le bord et également la couture de côté et inférieure sur 1 cm vers l'envers. Piquez le bord supérieur à 3 cm du bord repassé.

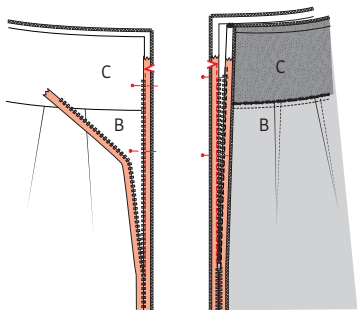


4 Ceinture et fermeture éclair

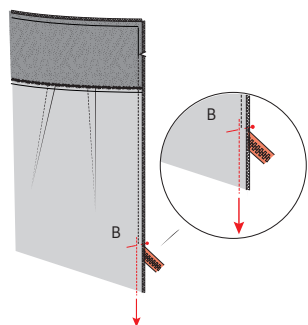
Surfilez ou surjetez les côtés courts et un long côté de la ceinture (C).



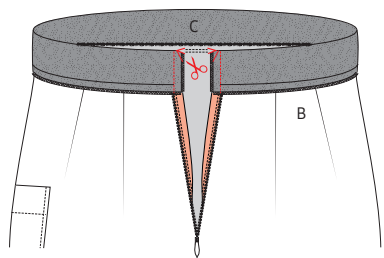
Épinglez le bord non fini de C sur la taille de l'ouvrage, endroit sur endroit et les repères sur les repères correspondants et piquez. Repliez C et les valeurs de couture ensuite vers le haut.



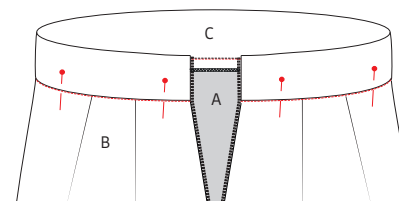
Posez les deux parties dos et la fermeture éclair devant vous, avec l'endroit vers vous. Posez le ruban gauche de la fermeture éclair sur la couture MDS du dos à gauche devant vous, endroit sur endroit. Le ruban de la fermeture éclair est aligné avec le bord du tissu. Les dents commencent à 0,5 cm sous le repère dans C. Épinglez et piquez juste à côté des dents. Utilisez le pied-de-biche pour fermetures éclair invisibles. Repliez ensuite la fermeture éclair avec l'endroit vers le haut et épinglez le ruban droit sur l'autre dos, de la même manière. Piquez.



Fermez la fermeture éclair et posez les deux dos endroit sur endroit. Fermez ensuite le restant de la couture MDS. Utilisez le demi-pied-de-biche ou le pied-de-biche pour fermeture éclair. Commencez à piquer juste au-dessus et à côté de la pique précédente pour éviter de laisser une petite ouverture.

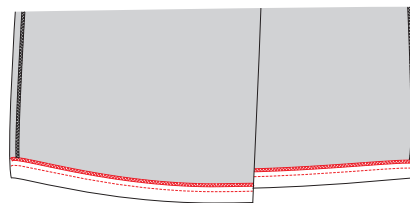


Pliez C en deux dans la hauteur sur les repères, avec l'endroit du tissu vers l'intérieur. Piquez les côtés courts au MDS. Éclaircissez les coins et retournez C à l'envers. Poussez bien les coins vers l'extérieur.



Épinglez ensuite l'intérieur de C sur l'endroit de l'ouvrage. Piquez dans la couture de montage.

5 Ourlet
















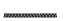


Surfilez ou surjetez l'ourlet. Pliez et repassez l'ourlet et piquez.



6 Repassage final

Repassez soigneusement l'ouvrage et le tour est joué !

Légende marche à suivre

-  Endroit du tissu
-  Envers du tissu
-  Thermocollant
-  Pli
-  Faufiler
-  Couper
-  Arrière de la fermeture éclair
-  Glissière
-  Repasser
-  Fermeture éclair fermée
-  Fermeture éclair ouverte
-  Biais endroit
-  Biais envers
-  Bouton
-  Épingle à tête
-  Boutonnière
-  Ligne de pli
-  Ligne à piquer
-  Fil de faufilage
-  Repère valeur de couture
-  Tissu sans valeur de couture
-  Overlock / zigzag
-  Faufil
-  Crans

Colophon

La Maison Victor est une publication de :



Roularta Media Group nv
Meiboomlaan 33
8800 Roeselare
BTW BE 0434 278 896

Président : Rik De Nolf
Directeur général : Xavier Bouckaert
Directeur des magazines : Jos Grobben
Editeur : Karen Hellemans
Editeur Responsable : Sophie Van Iseghem
p/a Meiboomlaan 33, 8800 Roeselare, Belgique

Business Manager : Lies Bresseel
Rédactrice en chef : Ann De Tremerie

Conception de patron : Evelien Cebis
Mise en page et illustrations : Livina Stockmans, Valerie Le Roi
Photographie : Felicia van Ham
Styling : Sarah Roelstraete

* Cette publication est protégée par le droit d'auteur. Vous souhaitez scanner, enregistrer numériquement, copier plusieurs fois ou utiliser commercialement nos articles? Contactez Ann.Van.De.Walle@roularta.be Plus d'infos sur www.presscopyrights.be

* Les marques, fabricants, distributeurs et magasins cités dans les pages rédactionnelles le sont à titre d'information pratique et non publicitaire. Les prix de vente publiés et non imposés par la loi sont communiqués à titre purement indicatif, sous réserve d'erreur ou de modification éventuelle.

* Les patrons présentés avec ce magazine ou les sites ou applications numériques associés sont uniquement destinés à l'utilisation personnelle par l'acheteur. Les patrons et les articles réalisés à l'aide des patrons ne peuvent en aucun cas et par aucun moyen être mis à la disposition de tiers, vendus ou servir un but commercial.

* Cette publication ne peut être utilisée à des fins autres que la vente au prix imposé. En aucun cas elle ne peut être comprise dans un « portefeuille de lecture » ni être donnée en location sans l'accord exprès et préalable de l'éditeur. En l'achetant, chaque personne s'engage à respecter cette clause sous peine de dommages et intérêts.

De quoi parle-t-on ?

Parementure La partie du patron que l'on utilise pour parachever les bords tels qu'encolures, emmanchures, fermetures éclair ou milieu devant.

Ruban droit-fil / biais Une bande de tissu plus étroite ou un ruban que l'on pique sur le bord à parachever. Comme son nom l'indique un ruban droit-fil est coupé dans le fil droit, un biais est coupé dans le biais.

Doubler Piquer les pourtours de deux morceaux de tissu (ou d'un morceau plié double), l'endroit sur l'endroit, et retourner.

Arrêter Consolider une couture au début et à la fin de celle-ci en réalisant trois points vers l'arrière puis un vers l'avant.

Repères Certains repères sont réalisés à l'aide de crans, de petites coupures effectuées dans le pourtour du tissu pour indiquer l'emplacement d'éléments importants (plis, emmanchures...). Les points importants situés à l'intérieur du patron tels que les extrémités d'une pince, l'emplacement d'un bouton, d'une boutonnière, d'une poche, d'un rabat... sont marqués à l'aide d'un faufil.

Milieu dos La ligne indiquant le milieu de l'arrière du corps.

Milieu devant La ligne indiquant le milieu du devant du corps.

Bande couture Bande de ruban thermocollant d'1, 1,5 ou 2 cm de large utilisée pour consolider des coutures droites (telles que les coutures d'épaule) sur l'envers afin d'éviter que le tissu ne se détende.

Valeur de couture Une quantité de tissu supplémentaire nécessaire à l'assemblage de deux parties. Cette valeur dépend du mode de finition utilisé.

Overlock Couper les bords qui s'effiloquent avec une machine overlock et les peaufiner avec un point overlock.

Presser Appuyer un fer à repasser sur un linge humide pour entre autres aplatir les coutures ou obtenir des plis bien nets. Quand vous pressez, vous ne bougez presque pas votre fer à repasser.

Pincés En pliant et piquant partiellement le tissu à certains endroits, vous donnez davantage de forme à votre vêtement. Ces plis sont appelés pincés.

Pied-de-biche La pièce de votre machine à coudre

sous laquelle les couches de tissu sont insérées et transportées.

Largeur pied-de-biche Coudre à la largeur pied-de-biche consiste à faire passer le bord du pied-de-biche le long de la couture ou du bord à piquer.

Ruban thermocollant Ou doublure thermocollante. Une fine toile que l'on repasse sur l'envers de certaines parties d'un vêtement pour les consolider. Par exemple : pour une ceinture rapportée, une parementure ou un col.

Faufiler Assembler différentes couches de tissu avec une aiguille à coudre et du fil de faufilage en faisant de grands points, ou retracer certaines lignes du patron sur le tissu.

Pli du tissu Le pli du tissu obtenu en le pliant double.

Valeur d'aisance Espace supplémentaire prévu dans le patron en plus des mensurations exactes pour garantir suffisamment de liberté de mouvement et de confort.

Éclaircir Recouper une partie de la valeur de couture pour éviter une épaisseur excessive à un endroit. Dans les coins, la valeur de couture est recoupée en biais pour pouvoir la retourner idéalement.

Bordure Bande thermocollante d'1 cm de large, coupée en biais et renforcée avec un fil de chaîne. Elle sert à consolider des courbes (encolures et emmanchures) pour éviter qu'elles ne se déforment.

Lisière Bord du tissu dans le sens du fil de chaîne.

Abréviations utilisées

DV : devant
DS : dos
DVD : devant droit
DVG : devant gauche
DSD : dos droit
DSG : dos gauche
MDV : milieu devant
MDS : milieu dos
CC : couture de côté
EP : empiècement
CN : ceinture
CE : couture d'épaule
G : gauche
D : droit