

DIFFICULTÉ
●○○○



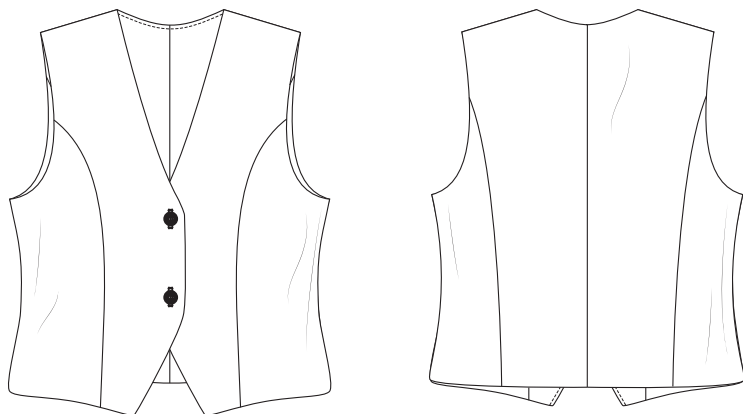
GILET

Lilian

LA MAISON
Victor

Modèle

Tailles 30 à 48



Ce tableau indique la longueur de ce vêtement.

Taille	30	32	34	36	38
Longueur milieu dos (en cm)	43	45,5	48	48,5	49,5
	40	42	44	46	48
	50	51	51,5	52,5	53

Matériel

- Boutons (diam. 20 mm) : 2
- Fil à coudre
- Ruban à couture : max. 105 cm
- Renforcement : max. 5 cm
- Doublure (largeur 140 cm) : voir le tableau
- Tissu (largeur 140 cm) : voir le tableau

Taille	30-40	42-48
Longueur du tissu doublure (en cm)	70	105

Taille	30-40	42-48
Longueur du tissu (en cm)	70	105

Notre tissu

Nous avons choisi un velours en 100 % coton.

Conseil tissu


Pour ce gilet Lilian, nous avons utilisé un mélange de polyester-viscose infroissable. Tous les tissus non extensibles conviennent. Choisissez un tissu antistatique assez lisse pour la doublure, pour que le gilet épouse parfaitement votre corps quand vous le portez.

Pièces du patron

Découpez les pièces du patron dans votre tissu, selon la quantité indiquée ci-dessous.

A	devant : 2x
A'	devant : 2x en doublure
B	côté DV : 2x
B'	côté DV : 2x en doublure
C	dos : 2x
C'	dos : 2x en doublure
D	côté DS : 2x
D'	côté DS : 2x en doublure

Attention !

Pour découper une même pièce 2x, découpez-la dans les deux épaisseurs du tissu plié en deux. Pour découper une seule pièce mais symétrique, alignez le symbole  sur le pli du tissu.

Attention !

A et A', B et B', C et C' et D et D' sont chacune la même partie du patron, mais dans un autre tissu.

Valeurs de couture

Ces valeurs de couture sont prévues autour des parties du patron si vous avez sélectionné « cutline » dans « layers ».

A, A', B, B', C, C', D, D' contour : 1 cm

Attention !

N'oubliez pas de reproduire sur le tissu tous les repères indiqués sur le patron, à l'aide de crans et de faufil.

Renforcer

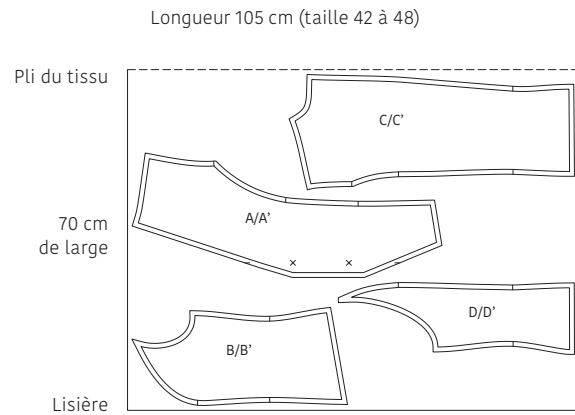
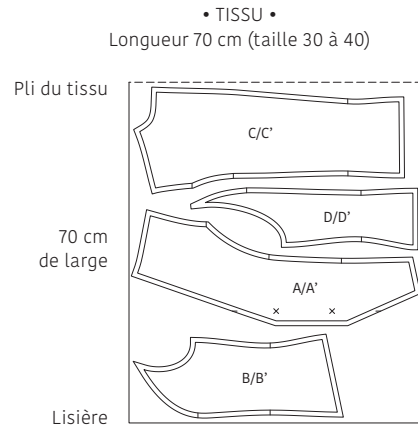
Renforcez les pièces suivantes sur l'envers à l'aide de l'entoilage thermocollant.

A	ruban de couture sur la couture du devant, sauf entre les deux boutons:
A	renforcement de 3x3 cm à la position des boutons et les boutonnières

Plan de coupe

Attention !

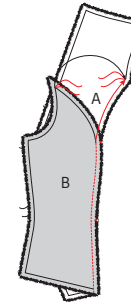
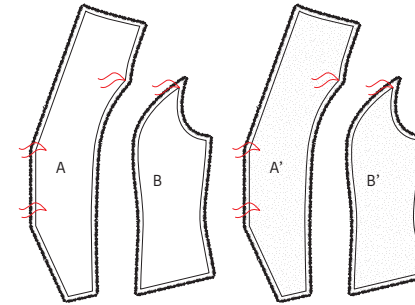
Le plan ci-contre est adapté à un tissu d'une largeur de 140 cm. Si vous utilisez un tissu de la collection La Maison Victor, consultez au préalable le plan de coupe correspondant au tissu en question sur notre site, car la largeur (et donc le plan de coupe) peut varier.



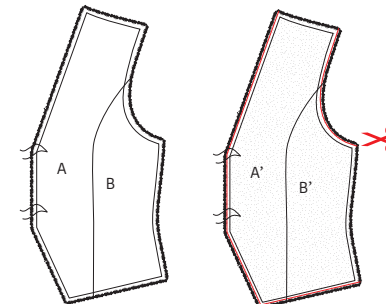
Marche à suivre

1 Devant

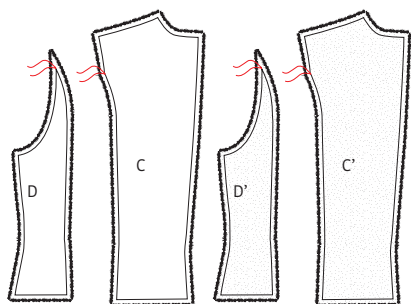
Indiquez les repères sur le devant (A) et le côté DV (B) à l'aide de faufils. Faites de même pour le devant en doublure (A') et le côté DV en doublure (B').



Épinglez la pince de A et B endroit sur endroit et faufils sur faufils et piquez. Ouvrez la couture et repassez.

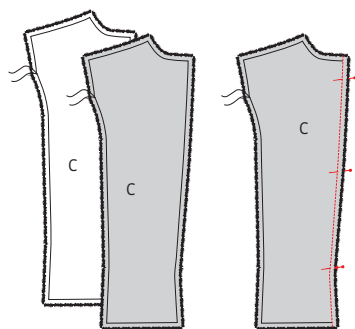


Répétez pour les autres parties A' et B'. Découpez une bande de 3 mm à la couture du devant, l'ourlet et les emmanchures de la doublure.

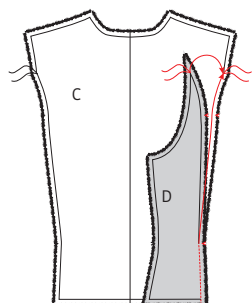


2 Dos

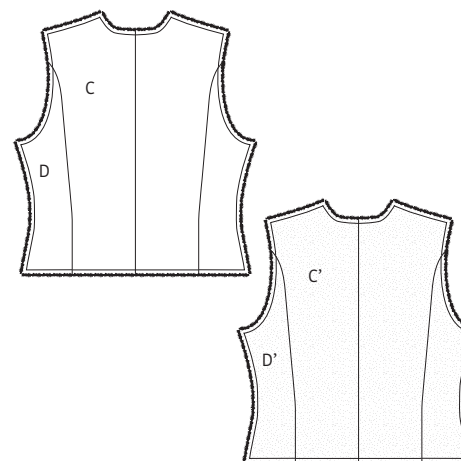
Indiquez les repères sur le dos (C) et le côté DS (D) à l'aide de faufils. Faites de même pour le dos doublure (C') et le côté DS en doublure (D').



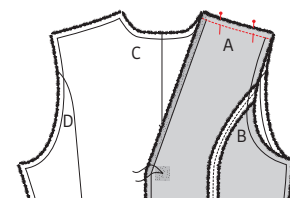
Épinglez la couture MDS des deux parties C endroit sur endroit et piquez. Ouvrez la couture et repassez.



Épinglez la pince de C et D, endroit sur endroit, et faufils sur faufils et piquez. Ouvrez la couture et repassez.

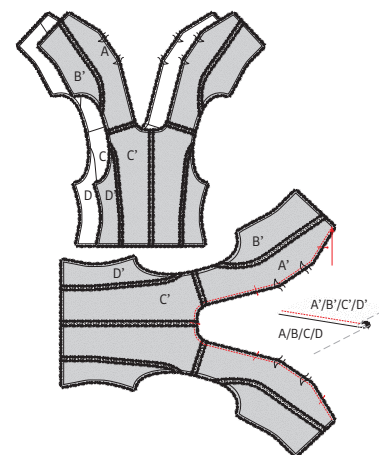


Répétez pour les autres parties C' et D'. Découpez une bande de 3 mm à la couture de l'encolure et les emmanchures de la doublure.



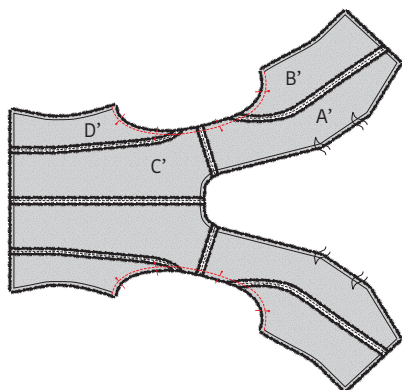
3 Coutures d'épaule

Épinglez et piquez les coutures d'épaule de A et C endroit sur endroit, ouvrez et repassez la couture. Faites de même pour A' et C'.

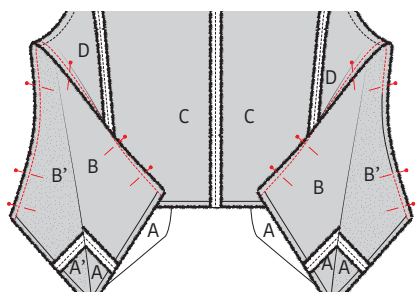


4 Doublure

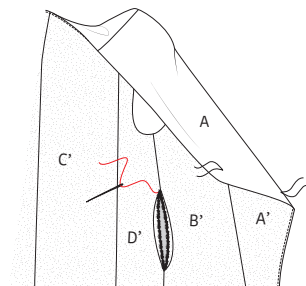
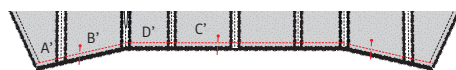
Épinglez l'encolure de l'ouvrage en tissu et de l'ouvrage en doublure endroit sur endroit et piquez la totalité du bord devant et de l'encolure, de l'ourlet (pointe) d'une partie A jusqu'à l'ourlet de l'autre partie A. Repassez la valeur de couture vers la doublure et piquez à 2 mm de la couture pour fixer la valeur de couture en dessous à la doublure (commencez et arrêtez à 1,5 cm de l'ourlet). Éclaircissez la couture.



Épinglez les emmanchures en doublure et en tissu ensemble, endroit sur endroit, et piquez de la pointe de l'aisselle de D jusqu'à la pointe de l'aisselle de B. Retournez l'ouvrage maintenant avec l'endroit à l'extérieur, en tirant la pointe inférieure de A vers C par les épaules, entre la doublure et l'ouvrage, au dos. Repassez de nouveau les emmanchures et le liseré d'encolure. La doublure étant légèrement plus petite que le tissu, elle ne sera pas visible à l'extérieur de l'ouvrage à l'encolure et aux emmanchures.

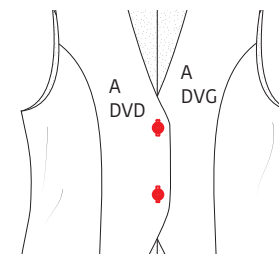


Épinglez maintenant les coutures de côté de B et D endroit sur endroit. Épinglez également les coutures de côté de B' et D'. Fermez les coutures de côté, mais laissez une ouverture d'environ 15 cm dans une couture de B'/D'.



5 Ourlet

Épinglez le bord de l'ourlet en doublure et en tissu endroit sur endroit et piquez. Retournez le gilet avec l'endroit vers l'extérieur à travers l'ouverture dans la couture de côté de la doublure et fermez l'ouverture à la main.



6 Boutons




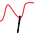


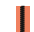













Réalisez des boutonnières dans A DVD, cousez les boutons sur A DVG. La position des boutons est indiquée avec un faufil.



7 Repassage final

Repassez soigneusement l'ouvrage et le tour est joué !

Légende marche à suivre

-  Endroit du tissu
-  Envers du tissu
-  Thermocollant
-  Pli
-  Faufiler
-  Couper
-  Arrière de la fermeture éclair
-  Glissière
-  Repasser
-  Fermeture éclair fermée
-  Fermeture éclair ouverte
-  Biais endroit
-  Biais envers
-  Bouton
-  Épingle à tête
-  Boutonnière
-  Ligne de pli
-  Ligne à piquer
-  Fil de faufilage
-  Repère valeur de couture
-  Tissu sans valeur de couture
-  Overlock / zigzag
-  Faufil
-  Crans

Colophon

La Maison Victor est une publication de :



Roularta Media Group nv
Meiboomlaan 33
8800 Roeselare
BTW BE 0434 278 896

Président : Rik De Nolf
Directeur général : Xavier Bouckaert
Directeur des magazines : Jos Grobben
Editeur : Karen Hellemans
Editeur Responsable : Sophie Van Iseghem
p/a Meiboomlaan 33, 8800 Roeselare, Belgique

Business Manager : Lies Bresseel
Rédactrice en chef : Ann De Tremerie

Conception de patron : Evelien Cavin
Mise en page et illustrations : Livina Stockmans, Valerie Le Roi
Photographie : Felicia van Ham
Styling : Sarah Roelstraete

* Cette publication est protégée par le droit d'auteur. Vous souhaitez scanner, enregistrer numériquement, copier plusieurs fois ou utiliser commercialement nos articles? Contactez Ann.Van.De.Walle@roularta.be Plus d'infos sur www.presscopyrights.be

* Les marques, fabricants, distributeurs et magasins cités dans les pages rédactionnelles le sont à titre d'information pratique et non publicitaire. Les prix de vente publiés et non imposés par la loi sont communiqués à titre purement indicatif, sous réserve d'erreur ou de modification éventuelle.

* Les patrons présentés avec ce magazine ou les sites ou applications numériques associés sont uniquement destinés à l'utilisation personnelle par l'acheteur. Les patrons et les articles réalisés à l'aide des patrons ne peuvent en aucun cas et par aucun moyen être mis à la disposition de tiers, vendus ou servir un but commercial.

* Cette publication ne peut être utilisée à des fins autres que la vente au prix imposé. En aucun cas elle ne peut être comprise dans un « portefeuille de lecture » ni être donnée en location sans l'accord exprès et préalable de l'éditeur. En l'achetant, chaque personne s'engage à respecter cette clause sous peine de dommages et intérêts.

De quoi parle-t-on ?

Parementure La partie du patron que l'on utilise pour parachever les bords tels qu'encolures, emmanchures, fermetures éclair ou milieu devant.

Ruban droit-fil / biais Une bande de tissu plus étroite ou un ruban que l'on pique sur le bord à parachever. Comme son nom l'indique un ruban droit-fil est coupé dans le fil droit, un biais est coupé dans le biais.

Doubler Piquer les pourtours de deux morceaux de tissu (ou d'un morceau plié double), l'endroit sur l'endroit, et retourner.

Arrêter Consolider une couture au début et à la fin de celle-ci en réalisant trois points vers l'arrière puis un vers l'avant.

Repères Certains repères sont réalisés à l'aide de crans, de petites coupures effectuées dans le pourtour du tissu pour indiquer l'emplacement d'éléments importants (plis, emmanchures...). Les points importants situés à l'intérieur du patron tels que les extrémités d'une pince, l'emplacement d'un bouton, d'une boutonnière, d'une poche, d'un rabat... sont marqués à l'aide d'un faufil.

Milieu dos La ligne indiquant le milieu de l'arrière du corps.

Milieu devant La ligne indiquant le milieu du devant du corps.

Bande couture Bande de ruban thermocollant d'1, 1,5 ou 2 cm de large utilisée pour consolider des coutures droites (telles que les coutures d'épaule) sur l'envers afin d'éviter que le tissu ne se détende.

Valeur de couture Une quantité de tissu supplémentaire nécessaire à l'assemblage de deux parties. Cette valeur dépend du mode de finition utilisé.

Overlock Couper les bords qui s'effilochent avec une machine overlock et les peaufiner avec un point overlock.

Presser Appuyer un fer à repasser sur un linge humide pour entre autres aplatir les coutures ou obtenir des plis bien nets. Quand vous pressez, vous ne bougez presque pas votre fer à repasser.

Pincés En pliant et piquant partiellement le tissu à certains endroits, vous donnez davantage de forme à votre vêtement. Ces plis sont appelés pincés.

Pied-de-biche La pièce de votre machine à coudre

sous laquelle les couches de tissu sont insérées et transportées.

Largeur pied-de-biche Coudre à la largeur pied-de-biche consiste à faire passer le bord du pied-de-biche le long de la couture ou du bord à piquer.

Ruban thermocollant Ou doublure thermocollante. Une fine toile que l'on repasse sur l'envers de certaines parties d'un vêtement pour les consolider. Par exemple : pour une ceinture rapportée, une parementure ou un col.

Faufiler Assembler différentes couches de tissu avec une aiguille à coudre et du fil de faufilage en faisant de grands points, ou retracer certaines lignes du patron sur le tissu.

Pli du tissu Le pli du tissu obtenu en le pliant double.

Valeur d'aisance Espace supplémentaire prévu dans le patron en plus des mensurations exactes pour garantir suffisamment de liberté de mouvement et de confort.

Éclaircir Recouper une partie de la valeur de couture pour éviter une épaisseur excessive à un endroit. Dans les coins, la valeur de couture est recoupée en biais pour pouvoir la retourner idéalement.

Bordure Bande thermocollante d'1 cm de large, coupée en biais et renforcée avec un fil de chaîne. Elle sert à consolider des courbes (encolures et emmanchures) pour éviter qu'elles ne se déforment.

Lisière Bord du tissu dans le sens du fil de chaîne.

Abréviations utilisées

DV : devant
DS : dos
DVD : devant droit
DVG : devant gauche
DSD : dos droit
DSG : dos gauche
MDV : milieu devant
MDS : milieu dos
CC : couture de côté
EP : empiècement
CN : ceinture
CE : couture d'épaule
G : gauche
D : droit