

DIFFICULTÉ



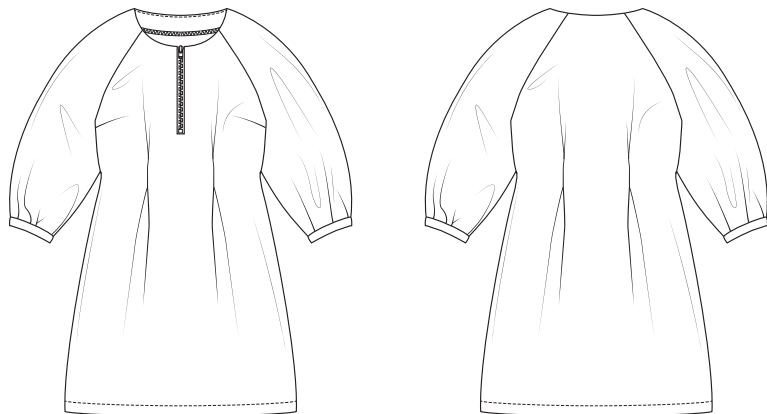
ROBE

Olive

LA MAISON
Victor

Modèle

Tailles 30 à 48



Ce tableau indique la longueur de ce vêtement.

| Taille | 30 | 32 | 34 | 36 | 38 |
|--------------------------------|------|------|------|------|------|
| Longueur milieu dos (en cm) | 75,5 | 81,5 | 87,5 | 88 | 88,5 |
| | 40 | 42 | 44 | 46 | 48 |
| | 89 | 89,5 | 92 | 92,5 | 93 |

Matériel

- Fermeture éclair (longueur 20 cm) : 1
- Renforcement : max. 45 cm
- Fil à coudre
- Tissu (largeur 140 cm) : voir le tableau

| Taille | 30 | 32-42 | 44-48 |
|---------------------------|-----|-------|-------|
| Longueur du tissu (en cm) | 150 | 175 | 265 |

Notre tissu

Nous avons choisi un velours en 100 % coton.

Conseil tissu


Nous avons utilisé un velours doux 100 % coton. Vous pouvez réaliser cette robe dans tous les tissus non extensibles. Le punta di Roma et les tissus légèrement extensibles sont également adaptés (mais à renforcer avec une doublure thermocollante non extensible), évitez les tissus très extensibles. La fermeture éclair visible est plus facile à monter dans un tissu non extensible. N'utilisez pas de fermeture éclair lourde avec les tissus souples. Pour le velours, faites attention au sens du votre tissu quand vous le coupez.

Pièces du patron

Découpez les pièces du patron dans votre tissu, selon la quantité indiquée ci-dessous.

| | |
|---|---|
| A | devant : 1x sur le pli du tissu |
| B | dos : 1x sur le pli du tissu |
| C | manche : 2x |
| D | bord manchette : 2x |
| E | parementure DV : 1x sur le pli du tissu |
| F | parementure DS : 1x sur le pli du tissu |

Attention !

Pour découper une même pièce 2x, découpez-la dans les deux épaisseurs du tissu plié en deux. Pour découper une seule pièce mais symétrique, alignez le symbole  sur le pli du tissu.

Valeurs de couture

Ces valeurs de couture sont prévues autour des parties du patron si vous avez sélectionné « cutline » dans « layers ».

| | |
|------|---|
| A, B | MDV/MDS : 0 cm (sur le pli du tissu) - ourlet : 3 cm - contour : 1 cm |
| C, D | contour : 1 cm |
| E, F | MDV/MDS : 0 cm (sur le pli du tissu) - contour : 1 cm |

Attention !

N'oubliez pas de reproduire sur le tissu tous les repères indiqués sur le patron, à l'aide de crans et de faufil.

Renforcer

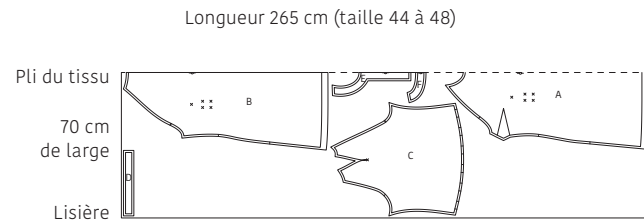
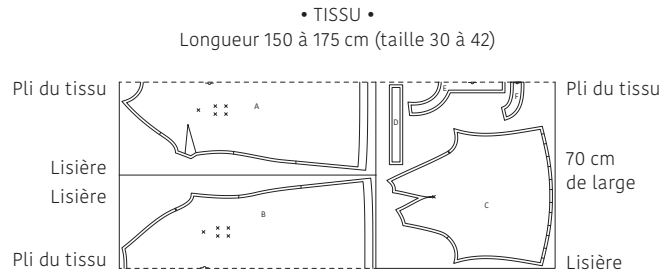
Renforcez les pièces suivantes sur l'envers à l'aide de l'entoilage thermocollant.

| | |
|------|-------------|
| E, F | entièrement |
|------|-------------|

Plan de coupe

Attention !

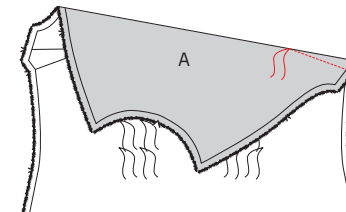
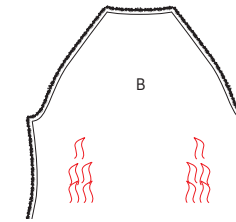
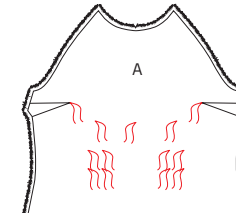
Le plan ci-contre est adapté à un tissu d'une largeur de 140 cm. Si vous utilisez un tissu de la collection La Maison Victor, consultez au préalable le plan de coupe correspondant au tissu en question sur notre site, car la largeur (et donc le plan de coupe) peut varier.



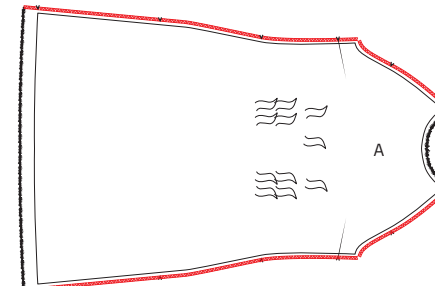
Marche à suivre

1 Devant et dos

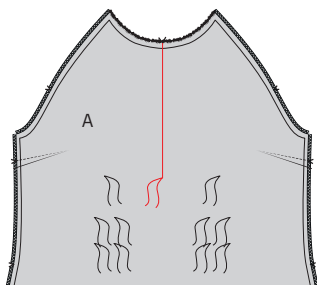
Indiquez les repères sur le devant (A) et le dos (B) à l'aide de faufils.



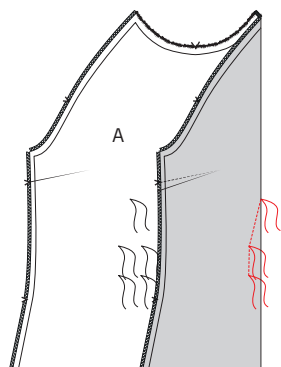
Pliez les repères dans la couture de côté de A l'un sur l'autre, endroit sur endroit, pour piquer les pinces poitrine. Piquez des repères vers le faufil. Repassez ensuite les pinces poitrine vers le bas.



Surfilez ou surjetez les coutures de côté et la couture raglan.



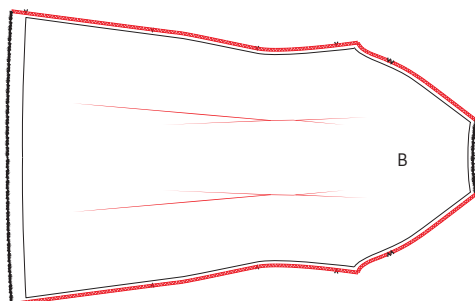
Sur l'envers de A, tracez une ligne du point d'encolure MDV au point indiqué par un faufil sur MDV à l'aide d'une craie ou d'un feutre effaçable.



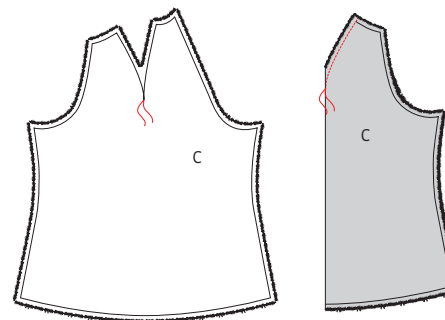
Pliez également les deux points inférieurs indiqués par des faufils l'un sur l'autre et piquez du faufil supérieur en passant par le faufil du milieu vers le faufil inférieur. Faites ceci pour les deux pinces du devant.

Astuce !

Vous pouvez également réaliser cette étape en dernier après avoir essayé la robe et les épingler pendant l'essayage. Vous aurez alors des pinces parfaitement adaptées à votre silhouette !

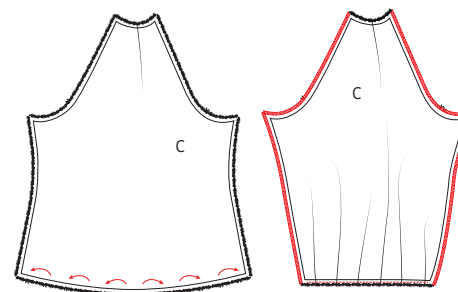


Piquez les deux pinces au dos B comme les pinces du devant. Surfilez ou surjetez les coutures de côté et la couture raglan.

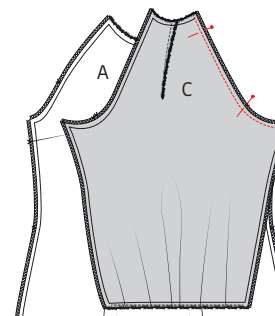
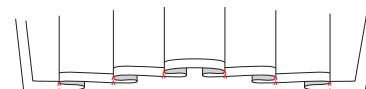


2 Manches

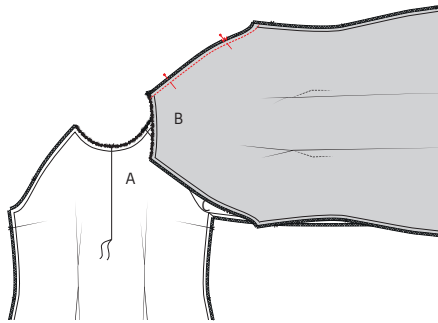
Indiquez le point de la couture d'épaule avec un faufil en haut de la manche (C). Épinglez la couture d'épaule de C en deux, endroit sur endroit et piquez la couture d'épaule, terminez en pointe au niveau du faufil.



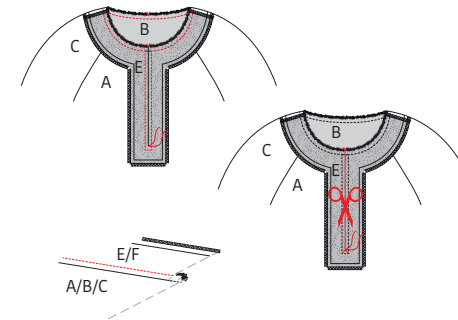
Épinglez les plis sur l'ourlet de la manche comme indiqué sur le dessin : le premier repère sur le second (endroit sur endroit) et ainsi de suite. Épinglez tous les repères. Piquez provisoirement dans la valeur de couture. Surfilez ou surjetez les coutures de côté et les coutures raglan de C.



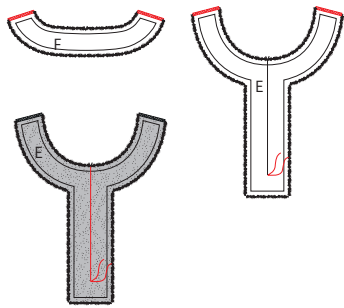
Épinglez A et C endroit sur endroit. La couture raglan avec 1 repère doit être montée sur A. Piquez la couture et ouvrez-la.



Superposez les coutures raglan avec les deux repères de B et de C, endroit sur endroit. Piquez, ouvrez la couture et repassez. Répétez les étapes précédentes pour l'autre partie C à l'autre côté de A et B.

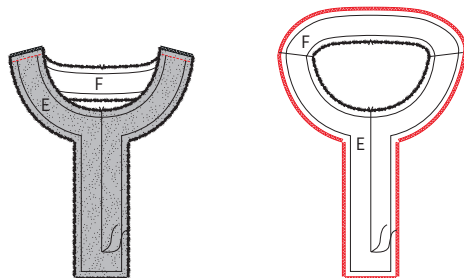


Épinglez le bord intérieur de la parementure sur l'encolure de l'ouvrage, endroit sur endroit. Assurez-vous que les coutures d'épaule et les faufils sont bien alignés. Piquez le contour, mais piquez sur la couture MDV à 0,5 cm des deux côtés de la ligne tracée sur E au point indiqué par un faufil, parallèlement à cette ligne. Coupez la couture MDV jusqu'à 1 cm de la pique et coupez E et A de là, en biais vers les coins, jusqu'à la pique. Repassez la parementure et la valeur de couture vers le haut et piquez juste à côté de la couture de l'encolure sur la parementure, pour la fixer sur la valeur de couture en dessous. Éclaircissez la valeur de couture superflue. Retournez la parementure entièrement sur l'envers de l'ouvrage et repassez joliment la forme de l'encolure du côté de la parementure.

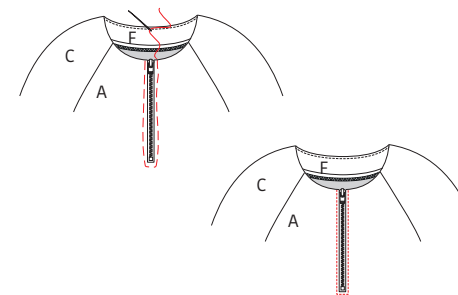


3 Parementure et fermeture éclair

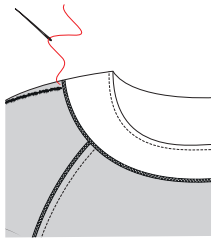
Marquez le point indiqué sur la parementure DV (E) à l'aide d'un faufil. Surfilez ou surjetez les coutures d'épaule de la parementure DS (F) et E. Avec de la craie ou un stylo effaçable, tracez un trait entre le repère MDV de l'encolure jusqu'au faufil de E sur l'envers de E.



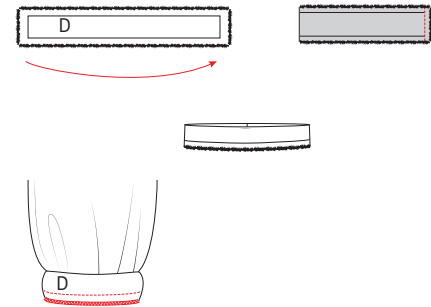
Épinglez les coutures d'épaule de E et F endroit sur endroit et piquez. Ouvrez ensuite ces coutures et repassez. Surfilez ou surjetez le bord extérieur de la parementure (E+F).



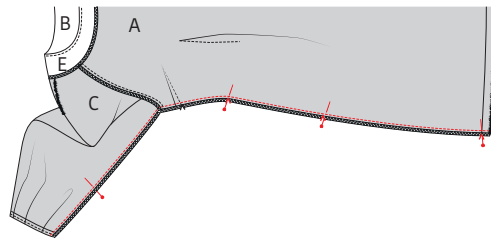
Épinglez la fermeture éclair sous l'ouverture dans la couture MDV et faufilez, attention aux coins supérieurs (sans dents) qui doivent être joliment pliés. Piquez le contour de la fermeture éclair sur l'endroit de l'ouvrage, à 0,5 cm de l'ouverture et enlevez le faufil.



À l'intérieur de l'ouvrage, fixez les coutures d'épaule de la parementure et du haut ensemble avec quelques points.



Épinglez les côtés courts du bord manchette (C) endroit sur endroit et piquez. Ouvrez la couture et pliez D en deux dans la hauteur, envers sur envers. Épinglez le bord manchette sur l'ourlet de la manche, endroit sur endroit et couture sur couture, et piquez. Surfilez ou surjetez le bord.



4 Coutures dessous de manche et de côté

Posez le devant et le dos l'un sur l'autre, endroit sur endroit. Piquez jusqu'à l'ourlet et ouvrez les coutures.



6 Repassage final














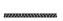

Repassez soigneusement l'ouvrage et le tour est joué !



5 Ourlet

Surfilez ou surjetez l'ourlet. Pliez et repassez l'ourlet en bas de l'ouvrage et piquez.

Légende marche à suivre

-  Endroit du tissu
-  Envers du tissu
-  Thermocollant
-  Pli
-  Faufiler
-  Couper
-  Arrière de la fermeture éclair
-  Glissière
-  Repasser
-  Fermeture éclair fermée
-  Fermeture éclair ouverte
-  Biais endroit
-  Biais envers
-  Bouton
-  Épingles à tête
-  Boutonnière
-  Ligne de pli
-  Ligne à piquer
-  Fil de faufilage
-  Repère valeur de couture
-  Tissu sans valeur de couture
-  Overlock / zigzag
-  Faufil
-  Crans

Colophon

La Maison Victor est une publication de :



Roularta Media Group nv
Meiboomlaan 33
8800 Roeselare
BTW BE 0434 278 896

Président : Rik De Nolf
Directeur général : Xavier Bouckaert
Directeur des magazines : Jos Grobben
Editeur : Karen Hellemans
Editeur Responsable : Sophie Van Iseghem
p/a Meiboomlaan 33, 8800 Roeselare, Belgique

Business Manager : Lies Bresseel
Rédactrice en chef : Ann De Tremereir

Conception de patron : Evelien Cebis
Mise en page et illustrations : Livina Stockmans, Valerie Le Roi
Photographie : Felicia van Ham
Styling : Sarah Roelstraete

* Cette publication est protégée par le droit d'auteur. Vous souhaitez scanner, enregistrer numériquement, copier plusieurs fois ou utiliser commercialement nos articles? Contactez Ann.Van.De.Walle@roularta.be Plus d'infos sur www.presscopyrights.be

* Les marques, fabricants, distributeurs et magasins cités dans les pages rédactionnelles le sont à titre d'information pratique et non publicitaire. Les prix de vente publiés et non imposés par la loi sont communiqués à titre purement indicatif, sous réserve d'erreur ou de modification éventuelle.

* Les patrons présentés avec ce magazine ou les sites ou applications numériques associés sont uniquement destinés à l'utilisation personnelle par l'acheteur. Les patrons et les articles réalisés à l'aide des patrons ne peuvent en aucun cas et par aucun moyen être mis à la disposition de tiers, vendus ou servir un but commercial.

* Cette publication ne peut être utilisée à des fins autres que la vente au prix imposé. En aucun cas elle ne peut être comprise dans un « portefeuille de lecture » ni être donnée en location sans l'accord exprès et préalable de l'éditeur. En l'achetant, chaque personne s'engage à respecter cette clause sous peine de dommages et intérêts.

De quoi parle-t-on ?

Parementure La partie du patron que l'on utilise pour parachever les bords tels qu'encolures, emmanchures, fermetures éclair ou milieu devant.

Ruban droit-fil / biais Une bande de tissu plus étroite ou un ruban que l'on pique sur le bord à parachever. Comme son nom l'indique un ruban droit-fil est coupé dans le fil droit, un biais est coupé dans le biais.

Doubler Piquer les pourtours de deux morceaux de tissu (ou d'un morceau plié double), l'endroit sur l'endroit, et retourner.

Arrêter Consolider une couture au début et à la fin de celle-ci en réalisant trois points vers l'arrière puis un vers l'avant.

Repères Certains repères sont réalisés à l'aide de crans, de petites coupures effectuées dans le pourtour du tissu pour indiquer l'emplacement d'éléments importants (plis, emmanchures...). Les points importants situés à l'intérieur du patron tels que les extrémités d'une pince, l'emplacement d'un bouton, d'une boutonnière, d'une poche, d'un rabat... sont marqués à l'aide d'un faufil.

Milieu dos La ligne indiquant le milieu de l'arrière du corps.

Milieu devant La ligne indiquant le milieu du devant du corps.

Bande couture Bande de ruban thermocollant d'1, 1,5 ou 2 cm de large utilisée pour consolider des coutures droites (telles que les coutures d'épaule) sur l'envers afin d'éviter que le tissu ne se détende.

Valeur de couture Une quantité de tissu supplémentaire nécessaire à l'assemblage de deux parties. Cette valeur dépend du mode de finition utilisé.

Overlock Couper les bords qui s'effilochent avec une machine overlock et les peaufiner avec un point overlock.

Presser Appuyer un fer à repasser sur un linge humide pour entre autres aplatir les coutures ou obtenir des plis bien nets. Quand vous pressez, vous ne bougez presque pas votre fer à repasser.

Pincés En pliant et piquant partiellement le tissu à certains endroits, vous donnez davantage de forme à votre vêtement. Ces plis sont appelés pincés.

Pied-de-biche La pièce de votre machine à coudre

sous laquelle les couches de tissu sont insérées et transportées.

Largeur pied-de-biche Coudre à la largeur pied-de-biche consiste à faire passer le bord du pied-de-biche le long de la couture ou du bord à piquer.

Ruban thermocollant Ou doublure thermocollante. Une fine toile que l'on repasse sur l'envers de certaines parties d'un vêtement pour les consolider. Par exemple : pour une ceinture rapportée, une parementure ou un col.

Faufiler Assembler différentes couches de tissu avec une aiguille à coudre et du fil de faufilage en faisant de grands points, ou retracer certaines lignes du patron sur le tissu.

Pli du tissu Le pli du tissu obtenu en le pliant double.

Valeur d'aisance Espace supplémentaire prévu dans le patron en plus des mensurations exactes pour garantir suffisamment de liberté de mouvement et de confort.

Éclaircir Recouper une partie de la valeur de couture pour éviter une épaisseur excessive à un endroit. Dans les coins, la valeur de couture est recoupée en biais pour pouvoir la retourner idéalement.

Bordure Bande thermocollante d'1 cm de large, coupée en biais et renforcée avec un fil de chaîne. Elle sert à consolider des courbes (encolures et emmanchures) pour éviter qu'elles ne se déforment.

Lisière Bord du tissu dans le sens du fil de chaîne.

Abréviations utilisées

DV : devant
DS : dos
DVD : devant droit
DVG : devant gauche
DSD : dos droit
DSG : dos gauche
MDV : milieu devant
MDS : milieu dos
CC : couture de côté
EP : empiècement
CN : ceinture
CE : couture d'épaule
G : gauche
D : droit