

DIFFICULTÉ
●○○○

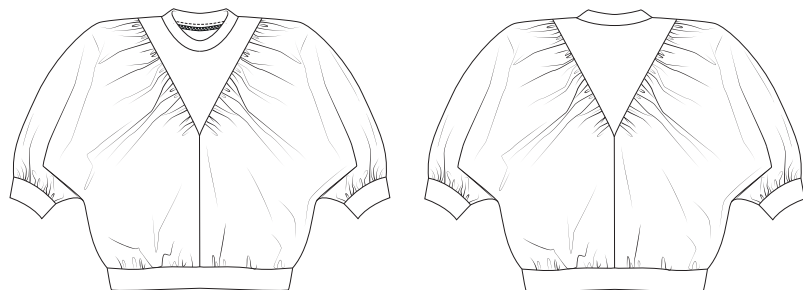


BLOUSE
Maxime

LA MAISON
Victor

Modèle

Tailles 34 à 56



Ce tableau indique la longueur de ce vêtement.

Taille	34	36	38	40	42	44
Longueur milieu dos (en cm)	56,25	56,75	58,25	58,75	60,25	124
	46	48	50	52	54	56
	62,25	62,75	63,25	63,75	64,25	64,75

Matériel

- Fil à coudre
- Tissu côtelé : max. 60 cm
- Tissu extensible : max. 40 cm
- Tissu (largeur 140 cm) : voir le tableau

Taille	34-40	42-48	50-56
Longueur du tissu (en cm)	145	170	185

Notre tissu

Nous avons opté pour un mélange 100 % coton punta di Roma.

Conseil tissu


Nous avons utilisé un coton mi-lourd pour le chemisier, avec un punta di roma pour l'empiecement de l'encolure et du tissu côtelé pour l'encolure et les bords manchette. Un tissu un peu raide fait mieux ressortir l'effet bouffant, mais vous pouvez utiliser de nombreux tissus pour ce chemisier. Veuillez seulement à utiliser un tissu extensible pour A et B et un tissu côtelé pour le liseré d'encolure, pour pouvoir passer votre tête !

Pièces du patron

Découpez les pièces du patron dans votre tissu, selon la quantité indiquée ci-dessous.

A	devant : 2x
B	dos : 2x
C	empiecement encolure DV : 1x sur le pli du tissu, dans un tissu extensible
D	empiecement encolure DS : 1x sur le pli du tissu, dans un tissu extensible
E	bord manchette : 2x, en tissu côtelé
F	liseré ourlet : 2x sur le pli du tissu, en tissu côtelé
G	liseré de l'encolure : 1x sur le pli du tissu, en tissu côtelé

Attention !

Pour découper une même pièce 2x, découpez-la dans les deux épaisseurs du tissu plié en deux. Pour découper une seule pièce mais symétrique, alignez le symbole  sur le pli du tissu.

Valeurs de couture

Ces valeurs de couture sont prévues autour des parties du patron si vous avez sélectionné « cutline » dans « layers ».

A, B, E	contour : 1 cm
C, D, F, G	MDV/MDS : 0 cm (sur le pli du tissu) – contour : 1 cm

Attention !

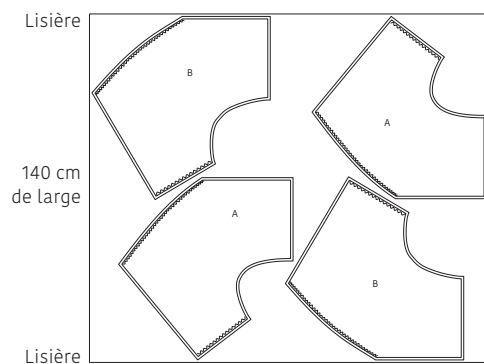
N'oubliez pas de reproduire sur le tissu tous les repères indiqués sur le patron, à l'aide de crans et de faufil.

Plan de coupe

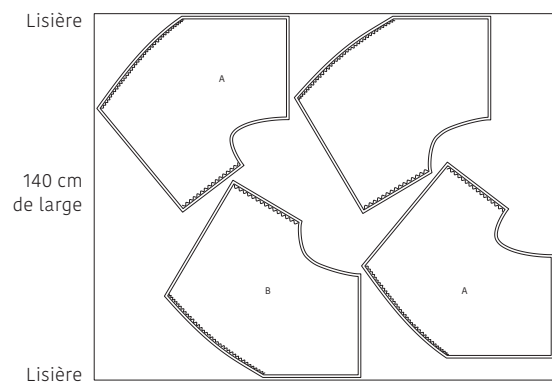
Attention !

Le plan ci-contre est adapté à un tissu d'une largeur de 140 cm. Si vous utilisez un tissu de la collection La Maison Victor, consultez au préalable le plan de coupe correspondant au tissu en question sur notre site, car la largeur (et donc le plan de coupe) peut varier.

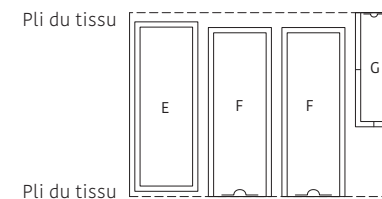
• TISSU •
Longueur 145 à 170 cm (taille 34 à 48)



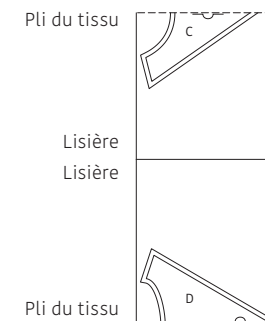
Longueur 185 cm (taille 50 à 56)



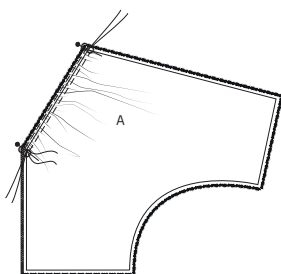
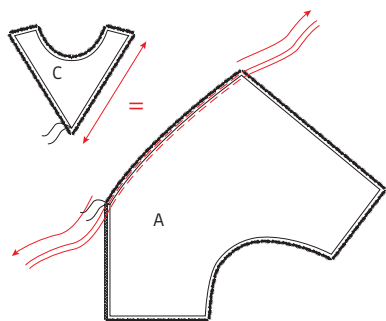
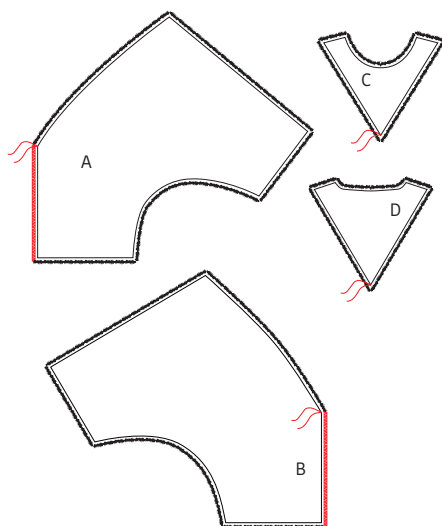
• TISSU CÔTELÉ •
Longueur max. 60 cm (taille 34 à 56)



• TISSU EXTENSIBLE •
Longueur max. 40 cm (taille 34 à 56)



Marche à suivre

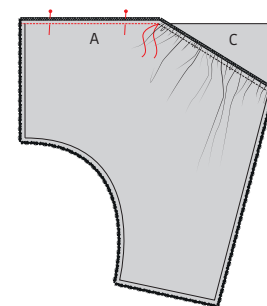
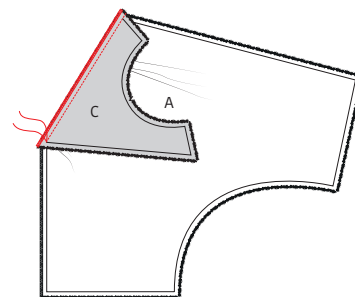


1 Devant

Marquez les points indiqués sur le devant (A), le dos (B), l'empiècement encolure DV (C) et l'empiècement encolure DS (D) à l'aide de faufils. Surfilez ou surjetez la couture MDV de A et la couture MDS de B.

Froncez le long bord courbe de A comme suit : réalisez deux piqûres parallèles le long du long bord avec un grand point et sans attacher les fils. Tirez doucement sur les extrémités des fils, pour froncer le tissu. Répartissez les fronces pour faire concorder A avec le liseré d'encolure de C et les faufils.

Attachez les extrémités des fils à froncer en les tournant en huit autour d'une épingle.

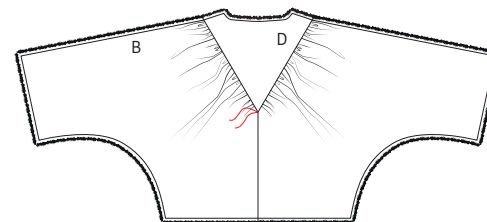


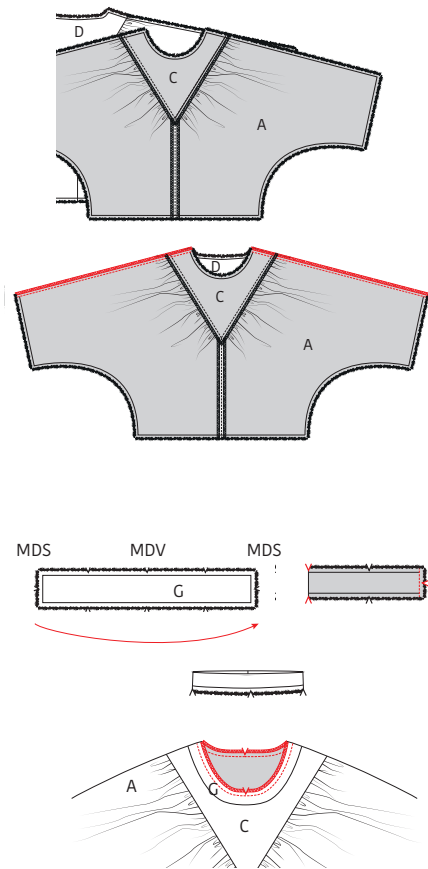
Épinglez le long bord de C sur le bord froncé de A et piquez de l'encolure à l'ourlet. Surfilez ou surjetez la couture. Répétez ces étapes pour l'autre partie A sur l'autre long côté de C.

Épinglez les coutures MDV de A endroit sur endroit et piquez la couture MDV jusqu'au faufil. Ouvrez la couture et repassez.

2 Dos

Répétez toutes étapes décrites pour le devant pour les parties du dos (B) et l'empiècement d'encolure dos (D)

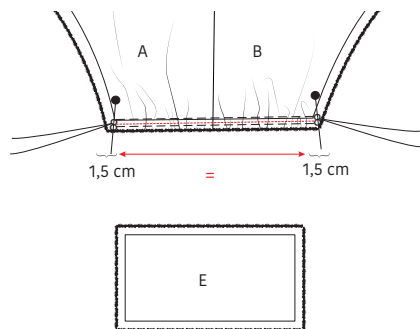




3 Encolure

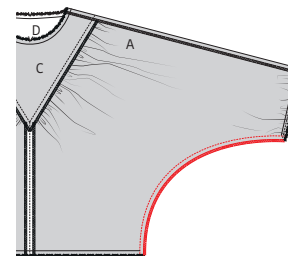
Épinglez les coutures d'épaule de A/C et B/D endroit sur endroit et piquez. Surfilez ou surjetez la couture et repassez la couture vers A/C.

Pliez le liseré d'encolure (G) en deux dans la largeur, endroit sur endroit, et piquez le côté court. Ouvrez la couture et repassez. Pliez ensuite G en deux dans la hauteur, envers sur envers. Épinglez les bords non finis de G sur l'encolure de C/D. La couture de G correspond au repère MDS de D. Étirez légèrement le tissu. Piquez G avec un point extensible. Surfilez ou surjetez la couture.

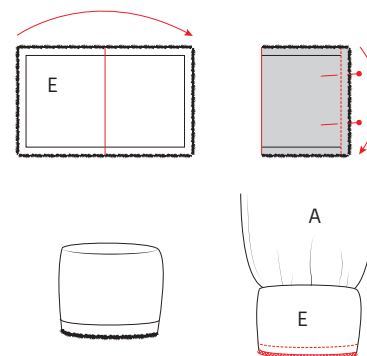


4 Bord manchette et liseré d'ourlet

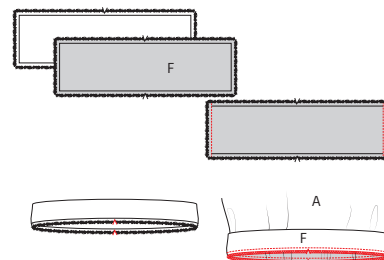
Froncez le bord de la manche de A/B de la même façon que pour le devant. L'ourlet de la manche doit mesurer 3 cm de plus que le bord le plus long du liseré de manche (E). Piquez provisoirement dans la couture. Enlevez les fils.



Épinglez les coutures dessous de manche de A et B endroit sur endroit et piquez. Surfilez ou surjetez la couture et repassez la valeur de couture vers A.



Pliez E en deux dans la largeur, endroit sur endroit, et piquez le côté court. Ouvrez la couture et repassez. Pliez maintenant E en deux dans la hauteur, envers sur envers. Épinglez les bords non finis de E sur l'ourlet de la manche de A/B. La couture de E doit concorder avec la couture de A/B. Étirez légèrement le tissu. Piquez E avec un point extensible. Surfilez ou surjetez la couture.


























Épinglez les coutures de côté des deux parties liseré d'ourlet (F) endroit sur endroit et piquez, ouvrez et repassez les coutures. Montez le liseré d'ourlet sur l'ourlet de l'ouvrage comme vous avez monté le liseré de poignet sur la manche, les coutures de côté du liseré d'ourlet et de l'ouvrage sont superposées.



5 Repassage final

Repassez soigneusement l'ouvrage et le tour est joué !

Légende marche à suivre

-  Endroit du tissu
-  Envers du tissu
-  Thermocollant
-  Pli
-  Faufiler
-  Couper
-  Arrière de la fermeture éclair
-  Glissière
-  Repasser
-  Fermeture éclair fermée
-  Fermeture éclair ouverte
-  Biais endroit
-  Biais envers
-  Bouton
-  Épingles à tête
-  Boutonnière
-  Ligne de pli
-  Ligne à piquer
-  Fil de faufilage
-  Repère valeur de couture
-  Tissu sans valeur de couture
-  Overlock / zigzag
-  Faufil
-  Crans

Colophon

La Maison Victor est une publication de :



Roularta Media Group nv
Meiboomlaan 33
8800 Roeselare
BTW BE 0434 278 896

Président : Rik De Nolf
Directeur général : Xavier Bouckaert
Directeur des magazines : Jos Grobben
Editeur : Karen Hellemans
Editeur Responsable : Sophie Van Iseghem
p/a Meiboomlaan 33, 8800 Roeselare, Belgique

Business Manager : Lies Bresseel
Rédactrice en chef : Ann De Tremereir

Conception de patron : Evelien Ciba
Mise en page et illustrations : Livina Stockmans, Valerie Le Roi
Photographie : Diane Hendriks
Styling : Siska Loraine

* Cette publication est protégée par le droit d'auteur. Vous souhaitez scanner, enregistrer numériquement, copier plusieurs fois ou utiliser commercialement nos articles? Contactez Ann.Van.De.Walle@roularta.be Plus d'infos sur www.presscopyrights.be

* Les marques, fabricants, distributeurs et magasins cités dans les pages rédactionnelles le sont à titre d'information pratique et non publicitaire. Les prix de vente publiés et non imposés par la loi sont communiqués à titre purement indicatif, sous réserve d'erreur ou de modification éventuelle.

* Les patrons présentés avec ce magazine ou les sites ou applications numériques associés sont uniquement destinés à l'utilisation personnelle par l'acheteur. Les patrons et les articles réalisés à l'aide des patrons ne peuvent en aucun cas et par aucun moyen être mis à la disposition de tiers, vendus ou servir un but commercial.

* Cette publication ne peut être utilisée à des fins autres que la vente au prix imposé. En aucun cas elle ne peut être comprise dans un « portefeuille de lecture » ni être donnée en location sans l'accord exprès et préalable de l'éditeur. En l'achetant, chaque personne s'engage à respecter cette clause sous peine de dommages et intérêts.

De quoi parle-t-on ?

Parementure La partie du patron que l'on utilise pour parachever les bords tels qu'encolures, emmanchures, fermetures éclair ou milieu devant.

Ruban droit-fil / biais Une bande de tissu plus étroite ou un ruban que l'on pique sur le bord à parachever. Comme son nom l'indique un ruban droit-fil est coupé dans le fil droit, un biais est coupé dans le biais.

Doubler Piquer les pourtours de deux morceaux de tissu (ou d'un morceau plié double), l'endroit sur l'endroit, et retourner.

Arrêter Consolider une couture au début et à la fin de celle-ci en réalisant trois points vers l'arrière puis un vers l'avant.

Repères Certains repères sont réalisés à l'aide de crans, de petites coupures effectuées dans le pourtour du tissu pour indiquer l'emplacement d'éléments importants (plis, emmanchures...). Les points importants situés à l'intérieur du patron tels que les extrémités d'une pince, l'emplacement d'un bouton, d'une boutonnière, d'une poche, d'un rabat... sont marqués à l'aide d'un faufil.

Milieu dos La ligne indiquant le milieu de l'arrière du corps.

Milieu devant La ligne indiquant le milieu du devant du corps.

Bande couture Bande de ruban thermocollant d'1, 1,5 ou 2 cm de large utilisée pour consolider des coutures droites (telles que les coutures d'épaule) sur l'envers afin d'éviter que le tissu ne se détende.

Valeur de couture Une quantité de tissu supplémentaire nécessaire à l'assemblage de deux parties. Cette valeur dépend du mode de finition utilisé.

Overlock Couper les bords qui s'effiloquent avec une machine overlock et les peaufiner avec un point overlock.

Presser Appuyer un fer à repasser sur un linge humide pour entre autres aplatir les coutures ou obtenir des plis bien nets. Quand vous pressez, vous ne bougez presque pas votre fer à repasser.

Pincés En pliant et piquant partiellement le tissu à certains endroits, vous donnez davantage de forme à votre vêtement. Ces plis sont appelés pincés.

Pied-de-biche La pièce de votre machine à coudre

sous laquelle les couches de tissu sont insérées et transportées.

Largeur pied-de-biche Coudre à la largeur pied-de-biche consiste à faire passer le bord du pied-de-biche le long de la couture ou du bord à piquer.

Ruban thermocollant Ou doublure thermocollante. Une fine toile que l'on repasse sur l'envers de certaines parties d'un vêtement pour les consolider. Par exemple : pour une ceinture rapportée, une parementure ou un col.

Faufiler Assembler différentes couches de tissu avec une aiguille à coudre et du fil de faufilage en faisant de grands points, ou retracer certaines lignes du patron sur le tissu.

Pli du tissu Le pli du tissu obtenu en le pliant double.

Valeur d'aisance Espace supplémentaire prévu dans le patron en plus des mensurations exactes pour garantir suffisamment de liberté de mouvement et de confort.

Éclaircir Recouper une partie de la valeur de couture pour éviter une épaisseur excessive à un endroit. Dans les coins, la valeur de couture est recoupée en biais pour pouvoir la retourner idéalement.

Bordure Bande thermocollante d'1 cm de large, coupée en biais et renforcée avec un fil de chaîne. Elle sert à consolider des courbes (encolures et emmanchures) pour éviter qu'elles ne se déforment.

Lisière Bord du tissu dans le sens du fil de chaîne.

Abréviations utilisées

DV : devant
DS : dos
DVD : devant droit
DVG : devant gauche
DSD : dos droit
DSG : dos gauche
MDV : milieu devant
MDS : milieu dos
CC : couture de côté
EP : empiècement
CN : ceinture
CE : couture d'épaule
G : gauche
D : droit