

DIFFICULTÉ
●○○○

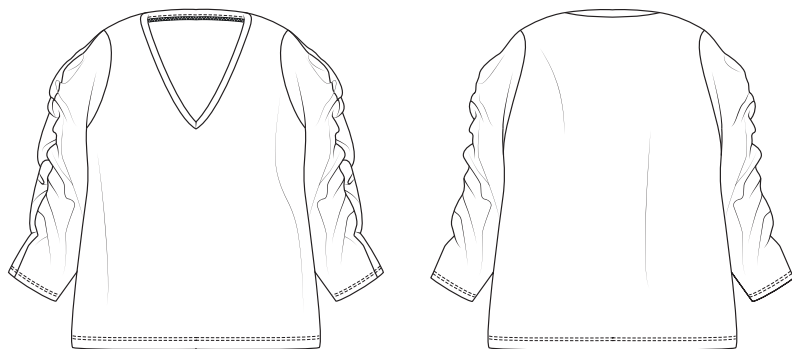


HAUT
Tessa

LA MAISON
Victor

Modèle

Tailles 34 à 56



Ce tableau indique la longueur de ce vêtement.

Taille	34	36	38	40	42	44
Longueur milieu dos (en cm)	61,5	62	63,5	64	65,5	66
	46	48	50	52	54	56
	67,5	68	68,5	69	69,5	70

Matériel

- Fil à coudre
- Élastique (largeur 5 mm) : 66 cm
- Tissu (largeur 140 cm) : voir le tableau

Taille	34-50	52-54	56
Longueur du tissu (en cm)	150	170	200

Notre tissu

Pour notre haut, nous avons choisi un tissu en 45 % coton bio, 26 % lyocell, 11 % laine et 18 % élasthanne.

Conseil tissu


Nous avons utilisé un jersey très doux avec un peu de laine. Mais vous pouvez utiliser tous les tissus extensibles pour ce joli haut. Les tissus non extensibles ne conviennent pas, parce que vous auriez du mal à l'enfiler.

Pièces du patron

Découpez les pièces du patron dans votre tissu, selon la quantité indiquée ci-dessous.

A	devant : 1x sur le pli du tissu
B	dos : 1x sur le pli du tissu
C	manche : 4x
D	bord encolure : 1x sur le pli du tissu

Attention !

Pour découper une même pièce 2x, découpez-la dans les deux épaisseurs du tissu plié en deux. Pour découper une seule pièce mais symétrique, alignez le symbole  sur le pli du tissu.

Valeurs de couture

Ces valeurs de couture sont prévues autour des parties du patron si vous avez sélectionné « cutline » dans « layers ».

A, B	MDV/MDS : 0 cm (sur le pli du tissu) - ourlet : 2 cm - contour : 1 cm
C	ourlet : 2 cm - contour : 1 cm
D	contour : 0 cm (la valeur de couture incluse)

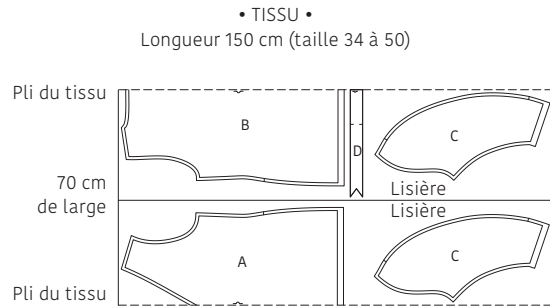
Attention !

N'oubliez pas de reproduire sur le tissu tous les repères indiqués sur le patron, à l'aide de crans et de faufil.

Plan de coupe

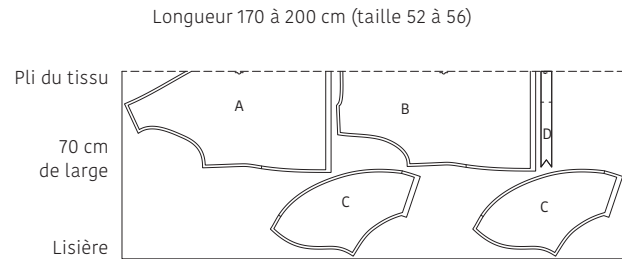
Attention !

Le plan ci-contre est adapté à un tissu d'une largeur de 140 cm. Si vous utilisez un tissu de la collection La Maison Victor, consultez au préalable le plan de coupe correspondant au tissu en question sur notre site, car la largeur (et donc le plan de coupe) peut varier.



Attention !

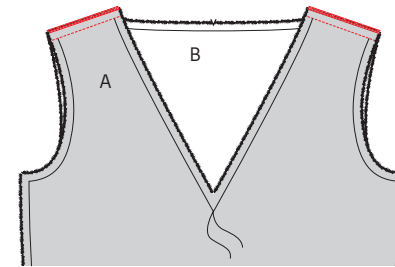
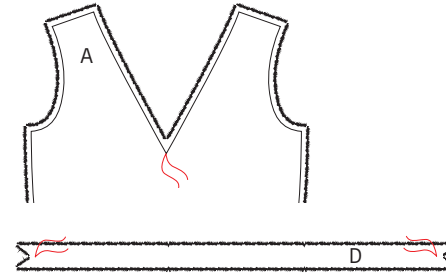
Pour les tailles 34 à 50, pliez le tissu avec un double pli pour pouvoir couper toutes les parties.



Marche à suivre

1 Coutures d'épaule

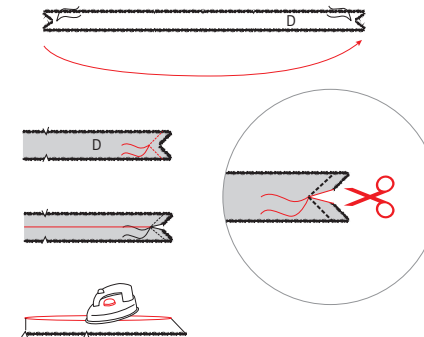
Marquez le point MDV du devant (A) (valeur de couture) et du liseré d'encolure (D) (valeur de couture) à l'aide de faufils.

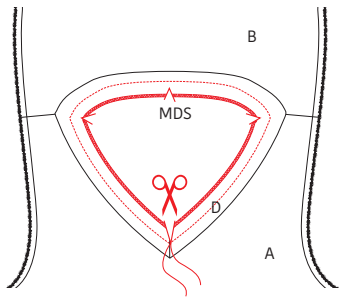


Épinglez les coutures d'épaule de A et du dos (B) endroit sur endroit et piquez. Surfilez ou surjetez les coutures ensemble. Repassez la valeur de couture toujours vers A.

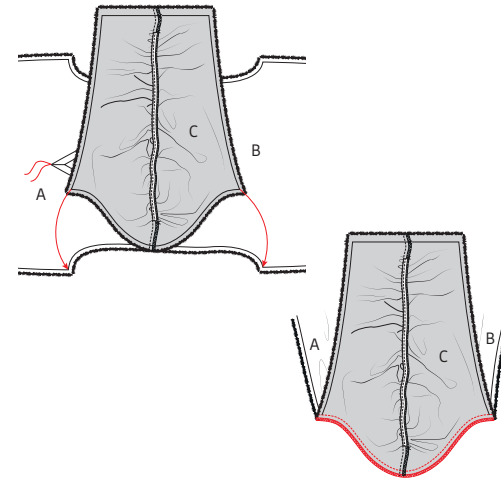
2 Liseré de l'encolure

Pliez le liseré de l'encolure en deux dans la largeur, les côtés courts et les faufils doivent correspondre. Piquez les côtés courts de D et donnez un cran au milieu du côté court jusqu'à la couture. Pliez ensuite D en deux dans la hauteur, envers sur envers et repassez.

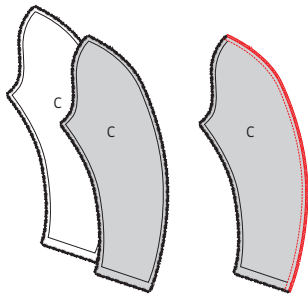




Épinglez les bords non finis de D sur l'encolure de l'ouvrage, du faufil au repère MDS, et assurez-vous que les repères et les faufils correspondent. Commencez à piquer au faufil avec un point extensible jusqu'au repère MDS. Laissez l'aiguille dans le tissu et faites un cran dans la valeur de couture de A MDV jusqu'au faufil. Épinglez ensuite le reste de la couture et piquez de la couture MDS jusqu'au faufil. Surfilez ou surjetez la couture.

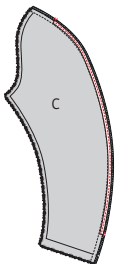


Épinglez le bord supérieur de la manche à l'emmanchure de l'ouvrage, endroit sur endroit. La couture de la manche est posée sur la couture d'épaule de A/B. Piquez et surfilez ou surjetez la couture. Faites de même avec les autres parties C de l'autre côté de l'ouvrage. Repassez la couture vers C.



3 Manches

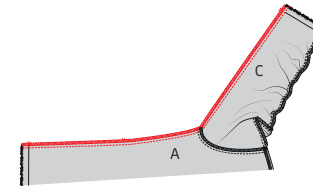
Épinglez la plus longue couture des deux parties manche endroit sur endroit et piquez. Surfilez ou surjetez la couture.



Coupez l'élastique en deux parties égales. Épinglez l'élastique sur la couture de la manche entre le repère supérieur et le repère inférieur et piquez (étirez l'élastique régulièrement pendant la couture. Éventuellement, divisez la couture en deux parties égales à l'aide d'une épingle, ainsi que l'élastique, et bien épinglez ces milieux).

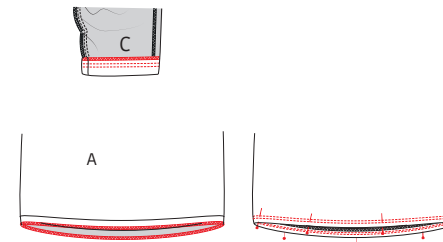
4 Coutures de côté et de dessous de manche

Posez le devant sur le dos, endroit sur endroit et piquez les coutures de côté et sous les manches en une fois. Surfilez ou surjetez ces coutures. Repassez ensuite la valeur de couture vers le devant.



5 Ourlets

Surfilez ou surjetez l'ourlet et les ourlets des manches. Repassez les valeurs d'ourlet et piquez avec des aiguilles jumelles ou une couture extensible.




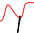



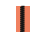











6 Repassage final

Repassez soigneusement l'ouvrage et le tour est joué !



Légende marche à suivre

-  Endroit du tissu
-  Envers du tissu
-  Thermocollant
-  Pli
-  Faufiler
-  Couper
-  Arrière de la fermeture éclair
-  Glissière
-  Repasser
-  Fermeture éclair fermée
-  Fermeture éclair ouverte
-  Biais endroit
-  Biais envers
-  Bouton
-  Épinglé à tête
-  Boutonnière
-  Ligne de pli
-  Ligne à piquer
-  Fil de faufilage
-  Repère valeur de couture
-  Tissu sans valeur de couture
-  Overlock / zigzag
-  Faufil
-  Crans

Colophon

La Maison Victor est une publication de :



Roularta Media Group nv
Meiboomlaan 33
8800 Roeselare
BTW BE 0434 278 896

Président : Rik De Nolf
Directeur général : Xavier Bouckaert
Editeur : Karen Hellemans
Editeur Responsable : Sophie Van Iseghem
p/a Meiboomlaan 33, 8800 Roeselare, Belgique

Business Manager : Lies Bresseel
Rédactrice en chef : Ann De Tremmerie

Conception de patron : Evelien Cabie
Mise en page et illustrations : Livina Stockmans, Valerie Le Roi
Photographie : Felicia van Ham
Styling : Sarah Roelstraete

* Cette publication est protégée par le droit d'auteur. Vous souhaitez scanner, enregistrer numériquement, copier plusieurs fois ou utiliser commercialement nos articles? Contactez Ann.Van.De.Walle@roularta.be Plus d'infos sur www.presscopyrights.be

* Les marques, fabricants, distributeurs et magasins cités dans les pages rédactionnelles le sont à titre d'information pratique et non publicitaire. Les prix de vente publiés et non imposés par la loi sont communiqués à titre purement indicatif, sous réserve d'erreur ou de modification éventuelle.

* Les patrons présentés avec ce magazine ou les sites ou applications numériques associés sont uniquement destinés à l'utilisation personnelle par l'acheteur. Les patrons et les articles réalisés à l'aide des patrons ne peuvent en aucun cas et par aucun moyen être mis à la disposition de tiers, vendus ou servir un but commercial.

* Cette publication ne peut être utilisée à des fins autres que la vente au prix imposé. En aucun cas elle ne peut être comprise dans un « portefeuille de lecture » ni être donnée en location sans l'accord exprès et préalable de l'éditeur. En l'achetant, chaque personne s'engage à respecter cette clause sous peine de dommages et intérêts.

De quoi parle-t-on ?

Parementure La partie du patron que l'on utilise pour parachever les bords tels qu'encolures, emmanchures, fermetures éclairs ou milieu devant.

Ruban droit-fil / biais Une bande de tissu plus étroite ou un ruban que l'on pique sur le bord à parachever. Comme son nom l'indique un ruban droit-fil est coupé dans le fil droit, un biais est coupé dans le biais.

Doubler Piquer les pourtours de deux morceaux de tissu (ou d'un morceau plié double), l'endroit sur l'endroit, et retourner.

Arrêter Consolider une couture au début et à la fin de celle-ci en réalisant trois points vers l'arrière puis un vers l'avant.

Repères Certains repères sont réalisés à l'aide de crans, de petites coupures effectuées dans le pourtour du tissu pour indiquer l'emplacement d'éléments importants (plis, emmanchures...). Les points importants situés à l'intérieur du patron tels que les extrémités d'une pince, l'emplacement d'un bouton, d'une boutonnière, d'une poche, d'un rabat... sont marqués à l'aide d'un faufil.

Milieu dos La ligne indiquant le milieu de l'arrière du corps.

Milieu devant La ligne indiquant le milieu du devant du corps.

Bande couture Bande de ruban thermocollant d'1, 1,5 ou 2 cm de large utilisée pour consolider des coutures droites (telles que les coutures d'épaule) sur l'envers afin d'éviter que le tissu ne se détende.

Valeur de couture Une quantité de tissu supplémentaire nécessaire à l'assemblage de deux parties. Cette valeur dépend du mode de finition utilisé.

Overlock Couper les bords qui s'effiloquent avec une machine overlock et les peaufiner avec un point overlock.

Presser Appuyer un fer à repasser sur un linge humide pour entre autres aplatir les coutures ou obtenir des plis bien nets. Quand vous pressez, vous ne bougez presque pas votre fer à repasser.

Pincés En pliant et piquant partiellement le tissu à certains endroits, vous donnez davantage de forme à votre vêtement. Ces plis sont appelés pincés.

Pied-de-biche La pièce de votre machine à coudre

sous laquelle les couches de tissu sont insérées et transportées.

Largeur pied-de-biche Coudre à la largeur pied-de-biche consiste à faire passer le bord du pied-de-biche le long de la couture ou du bord à piquer.

Ruban thermocollant Ou doublure thermocollante. Une fine toile que l'on repasse sur l'envers de certaines parties d'un vêtement pour les consolider. Par exemple : pour une ceinture rapportée, une parementure ou un col.

Faufiler Assembler différentes couches de tissu avec une aiguille à coudre et du fil de faufilage en faisant de grands points, ou retracer certaines lignes du patron sur le tissu.

Pli du tissu Le pli du tissu obtenu en le pliant double.

Valeur d'aisance Espace supplémentaire prévu dans le patron en plus des mensurations exactes pour garantir suffisamment de liberté de mouvement et de confort.

Éclaircir Recouper une partie de la valeur de couture pour éviter une épaisseur excessive à un endroit. Dans les coins, la valeur de couture est recoupée en biais pour pouvoir la retourner idéalement.

Bordure Bande thermocollante d'1 cm de large, coupée en biais et renforcée avec un fil de chaîne. Elle sert à consolider des courbes (encolures et emmanchures) pour éviter qu'elles ne se déforment.

Lisière Bord du tissu dans le sens du fil de chaîne.

Abréviations utilisées

DV : devant
DS : dos
DVD : devant droit
DVG : devant gauche
DSD : dos droit
DSG : dos gauche
MDV : milieu devant
MDS : milieu dos
CC : couture de côté
EP : empiècement
CN : ceinture
CE : couture d'épaule
G : gauche
D : droit