

DIFFICULTÉ



ROBE
Eva

LA MAISON
Victor

Modèle

Tailles 34 à 56



Ce tableau indique la longueur de ce vêtement.

Taille	34	36	38	40	42	44
Longueur milieu dos (en cm)	96,75	97,25	97,75	98,25	98,75	99,25
	46	48	50	52	54	56
	99,75	100,25	100,75	101,25	101,75	102,25

Matériel

- Fil à coudre
- Bouton (diam. 11 mm) : 1
- Renforcement : max. 50 cm
- Tissu (largeur 140 cm) : voir le tableau

Taille	34-46	48-56
Longueur du tissu (en cm)	240	345

Notre tissu

Pour les deux robes, nous avons choisi un tissu léger en 100 % viscose.

Conseil tissu

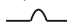
Pour cette robe, nous avons utilisé une viscose souple, mais vous pouvez faire un peu comme vous voulez. Réalisez-la en lin, satin ou coton, ou optez pour un crêpe, une laine ou un Punta di Roma. Les tissus très souples et extensibles comme le jersey et les tissus très épais ne conviennent pas.

Pièces du patron

Découpez les pièces du patron dans votre tissu, selon la quantité indiquée ci-dessous.

A	devant : 1x sur le pli du tissu
B	dos : 1x sur le pli du tissu
C	parementure DV : 1x sur le pli du tissu
D	parementure DS : 1x sur le pli du tissu
E	manche : 2x
F	bord manchette : 2x
G	ruban à nouer DV : 2x sur le pli du tissu
H	ruban à nouer DS : 4x

Attention !

Pour découper une même pièce 2x, découpez-la dans les deux épaisseurs du tissu plié en deux. Pour découper une seule pièce mais symétrique, alignez le symbole  sur le pli du tissu.

Valeurs de couture

Ces valeurs de couture sont prévues autour des parties du patron si vous avez sélectionné « cutline » dans « layers ».

A, B, C, D, G	MDV/MDS : 0 cm (sur le pli du tissu) - contour : 1 cm
E, F, H	contour : 1 cm

Attention !

N'oubliez pas de reproduire sur le tissu tous les repères indiqués sur le patron, à l'aide de crans et de faufil.

Renforcer

Renforcez les pièces suivantes sur l'envers à l'aide de l'entoilage thermocollant.

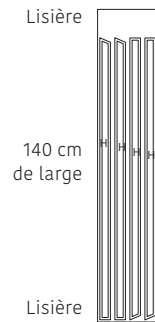
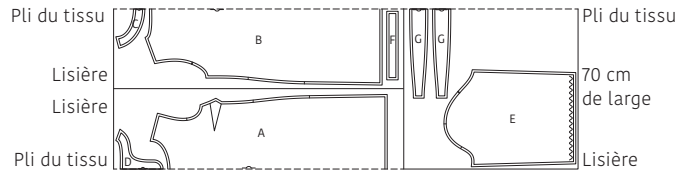
C, D, G	entièrement
---------	-------------

Plan de coupe

Attention !

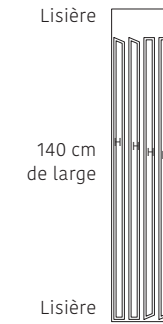
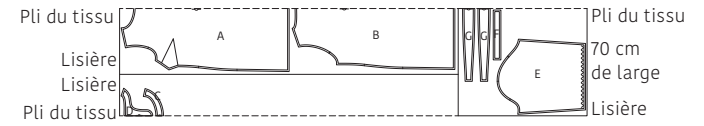
Le plan ci-contre est adapté à un tissu d'une largeur de 140 cm. Si vous utilisez un tissu de la collection La Maison Victor, consultez au préalable le plan de coupe correspondant au tissu en question sur notre site, car la largeur (et donc le plan de coupe) peut varier.

• TISSU •
Longueur 240 cm (taille 34 à 46)



Pour les tailles 34 à 46, pliez le tissu avec un double pli pour pouvoir couper les parties A, B, C, D et F. Pliez ensuite le tissu restant avec un simple pli pour couper les autres parties. Ouvrez le tissu entièrement pour pouvoir couper les parties H.

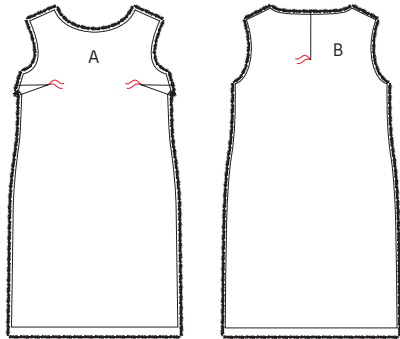
Longueur 345 cm (taille 48 à 56)



Attention !

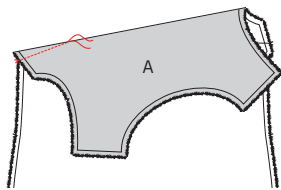
Pour les tailles 48 à 56, pliez le tissu avec un double pli pour pouvoir couper les parties A, B, C et D. Pliez ensuite le tissu restant avec un simple pli pour couper les autres parties. Ouvrez le tissu entièrement pour pouvoir couper les parties H.

Marche à suivre

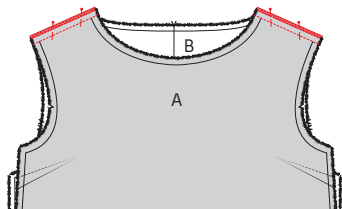


1 Devant et dos

Marquez les points indiqués sur le devant (A) et le dos (B) à l'aide de faufils.

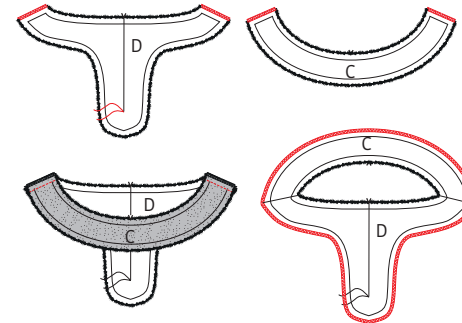


Pliez les repères dans la couture de côté de A l'un sur l'autre, endroit sur endroit, pour piquer les pinces poitrine. Piquez des repères de zéro vers le faufil. Repassez ensuite les pinces poitrine vers le bas.



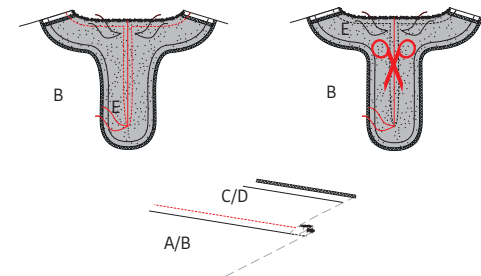
2 Coutures d'épaule

Épinglez les coutures d'épaule de A et B endroit sur endroit et piquez. Surfilez ou surjetez la couture et repassez la valeur de couture vers A.



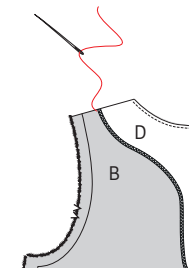
3 Parementure

Marquez le point indiqué sur la parementure DS (D) à l'aide d'un faufil. Surfilez ou surjetez les côtés courts de la parementure DV (C) et D. Épinglez et piquez les coutures d'épaule de C et D endroit sur endroit, ouvrez et repassez les coutures. Surfilez ou surjetez le bord extérieur de la parementure.

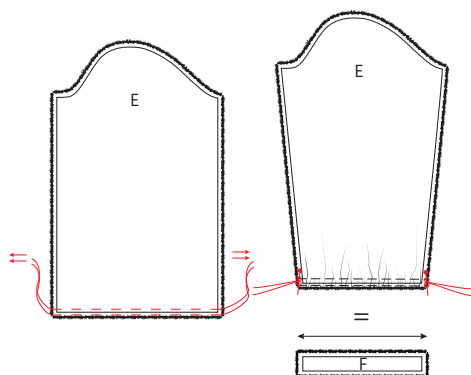


Épinglez l'encolure de la parementure sur l'encolure de l'ouvrage. Assurez-vous de bien aligner les faufils. Commencez à piquer à l'encolure de MDS jusqu'au premier faufil. Posez l'aiguille dans le tissu, levez le pied-de-biche, tournez l'ouvrage et continuez de piquer le contour. Coupez ensuite la couture MDS de l'encolure jusqu'au faufil à travers les deux couches de tissu (B et D). Repassez la parementure et la valeur de couture vers le haut et piquez juste à côté de la couture de l'encolure sur la parementure pour la fixer sur la valeur de couture en dessous. Éclaircissez la valeur de couture et pliez ensuite la parementure vers l'envers de l'ouvrage.

Astuce ! Vous pouvez plier un morceau d'élastique et le piquer sur le coin supérieur de B DVD avant de piquer E.

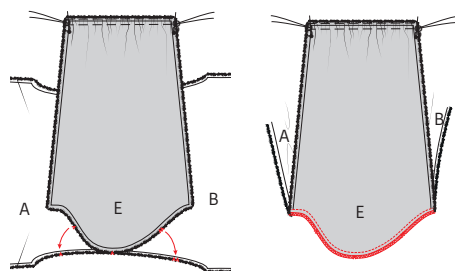


Cousez la parementure sur les coutures d'épaule à l'intérieur de l'ouvrage, avec quelques points.

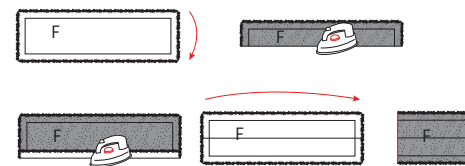


4 Manche

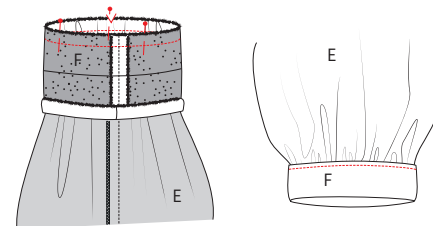
Réalisez deux coutures parallèles sur le bord inférieur de la manche (E), avec un grand point et sans attacher les fils. Tirez doucement sur les extrémités des fils, pour froncer le tissu. Répartissez les fronces jusqu'à ce que le bord inférieur de E concorde avec le long côté du bord manchette (F).



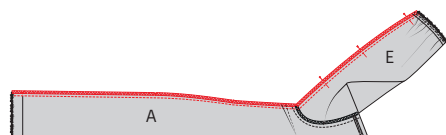
Posez E sur l'ouvrage endroit sur endroit et épinglez la tête de manche sur l'emmanchure de l'ouvrage. Épinglez d'abord les repères l'un sur l'autre. Le repère simple indique le devant, le repère double le dos et le repère du milieu la couture d'épaulé. Piquez et surfilez ou surjetez cette couture. Faites de même avec l'autre manche de l'autre côté de l'ouvrage.



Pliez le bord manchette (F) d'abord en deux dans la hauteur, envers sur envers et rouvrez. Repassez ensuite un long côté vers l'envers sur 1 cm. Pliez F en deux dans la largeur, endroit sur endroit, et piquez le côté court. Ouvrez ensuite cette couture et pliez le bord plié de F vers l'envers.



Glissez F par-dessus E avec l'endroit vers l'intérieur. L'endroit de F est posé contre l'envers de E et le bord non plié de F contre le bord de E. Faites correspondre les repères, épinglez et piquez. Éclaircissez la valeur de couture. Pliez F vers l'endroit de E sur la ligne de pli et posez le côté plié juste par-dessus la couture précédente. Épinglez et piquez juste à côté de la couture de montage. Répétez les opérations précédentes pour les autres parties E et F.



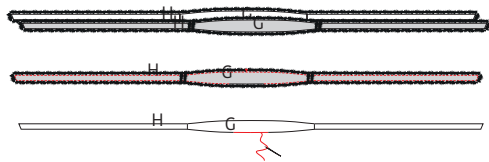
5 Coutures dessous de manche et de côté

Posez le devant et le dos endroit et piquez les coutures dessous de manche et de côté en une fois. Surfilez ou surjetez ces coutures. Repassez ensuite la valeur de couture vers le devant.
6 Bords manchettes



7 Ruban de la taille

Épinglez le côté court du ruban de la taille DS (G) sur le bord court droit du ruban de la taille DS (H) endroit sur endroit et piquez. Ouvrez et repassez la couture et répétez avec l'autre partie H de l'autre côté court de G. Répétez encore pour les autres parties G et H.



Épinglez les deux rubans endroit sur endroit et piquez le contour, mais laissez une ouverture de cinq centimètres au niveau d'une des coutures. Éclaircissez les coins, tournez le ruban à l'endroit à travers l'ouverture et repassez à plat. Fermez l'ouverture à la main avec un point invisible.

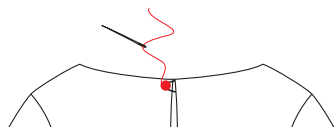
Astuce !

Il s'agit d'un ruban que vous nouez à la taille, avec une partie plate devant, appelé aussi 'ceinture obi'. Nouez votre ceinture obi en plaçant la partie plate contre votre ventre, amenez le ruban dans le dos, croisez-le et nouez-le devant. Vous pouvez également porter cette ceinture sur d'autres vêtements !



8 Ourlet et bouton














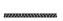

Surjetez ou surfilez l'ourlet de la robe. Repassez la valeur de couture et piquez. Cousez ensuite le bouton sur B DVG et une bride sur B DVD.



9 Repassage final

Repassez soigneusement la robe et le tour est joué !

Légende marche à suivre

-  Endroit du tissu
-  Envers du tissu
-  Thermocollant
-  Pli
-  Faufiler
-  Couper
-  Arrière de la fermeture éclair
-  Glissière
-  Repasser
-  Fermeture éclair fermée
-  Fermeture éclair ouverte
-  Biais endroit
-  Biais envers
-  Bouton
-  Épingle à tête
-  Boutonnière
-  Ligne de pli
-  Ligne à piquer
-  Fil de faufilage
-  Repère valeur de couture
-  Tissu sans valeur de couture
-  Overlock / zigzag
-  Faufil
-  Crans

Colophon

La Maison Victor est une publication de :



Roularta Media Group nv
Meiboomlaan 33
8800 Roeselare
BTW BE 0434 278 896

Président : Rik De Nolf
Directeur général : Xavier Bouckaert
Directeur des magazines : Jos Grobben
Editeur : Karen Hellemans
Editeur Responsable : Sophie Van Iseghem
p/a Meiboomlaan 33, 8800 Roeselare, Belgique

Business Manager : Lies Bresseel
Rédactrice en chef : Ann De Tremerie

Conception de patron : Evelien Cebis
Mise en page et illustrations : Livina Stockmans, Valerie Le Roi
Photographie : Felicia van Ham
Styling : Sarah Roelstraete

* Cette publication est protégée par le droit d'auteur. Vous souhaitez scanner, enregistrer numériquement, copier plusieurs fois ou utiliser commercialement nos articles? Contactez Ann.Van.De.Walle@roularta.be Plus d'infos sur www.presscopyrights.be

* Les marques, fabricants, distributeurs et magasins cités dans les pages rédactionnelles le sont à titre d'information pratique et non publicitaire. Les prix de vente publiés et non imposés par la loi sont communiqués à titre purement indicatif, sous réserve d'erreur ou de modification éventuelle.

* Les patrons présentés avec ce magazine ou les sites ou applications numériques associés sont uniquement destinés à l'utilisation personnelle par l'acheteur. Les patrons et les articles réalisés à l'aide des patrons ne peuvent en aucun cas et par aucun moyen être mis à la disposition de tiers, vendus ou servir un but commercial.

* Cette publication ne peut être utilisée à des fins autres que la vente au prix imposé. En aucun cas elle ne peut être comprise dans un « portefeuille de lecture » ni être donnée en location sans l'accord exprès et préalable de l'éditeur. En l'achetant, chaque personne s'engage à respecter cette clause sous peine de dommages et intérêts.

De quoi parle-t-on ?

Parementure La partie du patron que l'on utilise pour parachever les bords tels qu'encolures, emmanchures, fermetures éclair ou milieu devant.

Ruban droit-fil / biais Une bande de tissu plus étroite ou un ruban que l'on pique sur le bord à parachever. Comme son nom l'indique un ruban droit-fil est coupé dans le fil droit, un biais est coupé dans le biais.

Doubler Piquer les pourtours de deux morceaux de tissu (ou d'un morceau plié double), l'endroit sur l'endroit, et retourner.

Arrêter Consolider une couture au début et à la fin de celle-ci en réalisant trois points vers l'arrière puis un vers l'avant.

Repères Certains repères sont réalisés à l'aide de crans, de petites coupures effectuées dans le pourtour du tissu pour indiquer l'emplacement d'éléments importants (plis, emmanchures...). Les points importants situés à l'intérieur du patron tels que les extrémités d'une pince, l'emplacement d'un bouton, d'une boutonnière, d'une poche, d'un rabat... sont marqués à l'aide d'un faufil.

Milieu dos La ligne indiquant le milieu de l'arrière du corps.

Milieu devant La ligne indiquant le milieu du devant du corps.

Bande couture Bande de ruban thermocollant d'1, 1,5 ou 2 cm de large utilisée pour consolider des coutures droites (telles que les coutures d'épaule) sur l'envers afin d'éviter que le tissu ne se détende.

Valeur de couture Une quantité de tissu supplémentaire nécessaire à l'assemblage de deux parties. Cette valeur dépend du mode de finition utilisé.

Overlock Couper les bords qui s'effilochent avec une machine overlock et les peaufiner avec un point overlock.

Presser Appuyer un fer à repasser sur un linge humide pour entre autres aplatir les coutures ou obtenir des plis bien nets. Quand vous pressez, vous ne bougez presque pas votre fer à repasser.

Pincés En pliant et piquant partiellement le tissu à certains endroits, vous donnez davantage de forme à votre vêtement. Ces plis sont appelés pincés.

Pied-de-biche La pièce de votre machine à coudre

sous laquelle les couches de tissu sont insérées et transportées.

Largeur pied-de-biche Coudre à la largeur pied-de-biche consiste à faire passer le bord du pied-de-biche le long de la couture ou du bord à piquer.

Ruban thermocollant Ou doublure thermocollante. Une fine toile que l'on repasse sur l'envers de certaines parties d'un vêtement pour les consolider. Par exemple : pour une ceinture rapportée, une parementure ou un col.

Faufiler Assembler différentes couches de tissu avec une aiguille à coudre et du fil de faufilage en faisant de grands points, ou retracer certaines lignes du patron sur le tissu.

Pli du tissu Le pli du tissu obtenu en le pliant double.

Valeur d'aisance Espace supplémentaire prévu dans le patron en plus des mensurations exactes pour garantir suffisamment de liberté de mouvement et de confort.

Éclaircir Recouper une partie de la valeur de couture pour éviter une épaisseur excessive à un endroit. Dans les coins, la valeur de couture est recoupée en biais pour pouvoir la retourner idéalement.

Bordure Bande thermocollante d'1 cm de large, coupée en biais et renforcée avec un fil de chaîne. Elle sert à consolider des courbes (encolures et emmanchures) pour éviter qu'elles ne se déforment.

Lisière Bord du tissu dans le sens du fil de chaîne.

Abréviations utilisées

DV : devant
DS : dos
DVD : devant droit
DVG : devant gauche
DSD : dos droit
DSG : dos gauche
MDV : milieu devant
MDS : milieu dos
CC : couture de côté
EP : empiècement
CN : ceinture
CE : couture d'épaule
G : gauche
D : droit