

DIFFICULTÉ



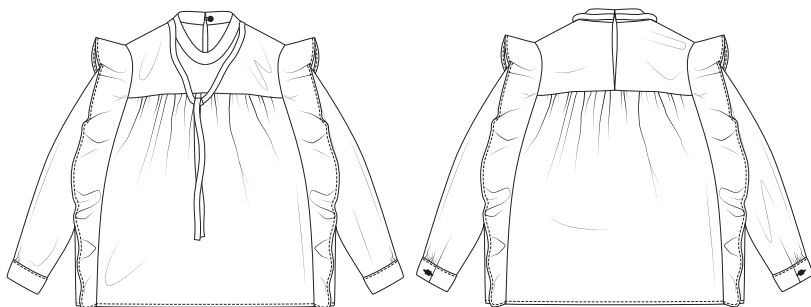
BLOUSE

Livia

LA MAISON
Victor

Modèle

Tailles 34 à 56



Ce tableau indique la longueur de ce vêtement.

Taille	34	36	38	40	42	44
Longueur milieu dos (en cm)	61,75	62,25	63,75	64,25	65,75	66,25
	46	48	50	52	54	56
	67,75	68,25	68,75	69,25	69,75	70,25

Matériel

- Fil à coudre
- Boutons (diam. 11 mm) : 3
- Renforcement : max. 35 cm
- Tissu (largeur 140 cm) : voir le tableau

Taille	34-40	42-46	48-56
Longueur du tissu (en cm)	210	235	280

Notre tissu

Pour les deux chemisiers, nous avons choisi un tissu léger en 100 % viscose.

Conseil tissu


Nous avons utilisé une viscose très légère pour optimiser l'effet des volants et du ruban à nœud. Le coton léger, le crêpe, la soie... sont autant de bons choix. Tous les tissus sont adaptés pour ce chemisier, pour autant qu'ils ne soient pas trop épais (pour obtenir de jolies fronces) ou trop extensibles (ce qui nuirait à la coupe).

Pièces du patron

Découpez les pièces du patron dans votre tissu, selon la quantité indiquée ci-dessous.

A	devant : 1x sur le pli du tissu
B	bas : 2x sur le pli du tissu
C	dos : 2x
D	côté : 2x
E	col : 1x sur le pli du tissu
F	manche : 2x
G	bord manchette : 2x
H	fente de la manche : 2x
I	ruban à nouer : 2x
J	volant : 2x

Attention !

Pour découper une même pièce 2x, découpez-la dans les deux épaisseurs du tissu plié en deux. Pour découper une seule pièce mais symétrique, alignez le symbole  sur le pli du tissu.

Valeurs de couture

Ces valeurs de couture sont prévues autour des parties du patron si vous avez sélectionné « cutline » dans « layers ».

A, B, E	MDV/MDS : 0 cm (sur le pli du tissu) – contour : 1 cm
C, D, F, G, I	contour : 1 cm
H, J	contour : 0 cm

Attention !

N'oubliez pas de reproduire sur le tissu tous les repères indiqués sur le patron, à l'aide de crans et de faufil.

Renforcer

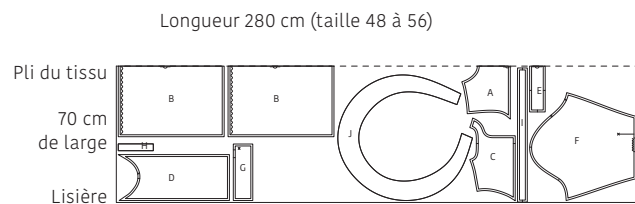
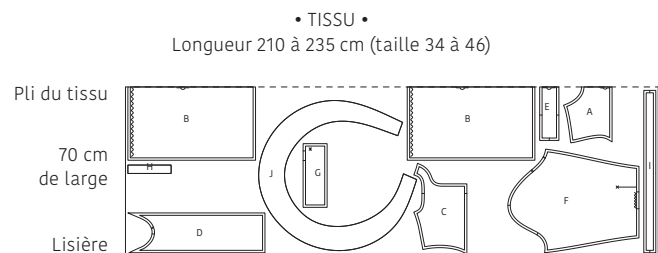
Renforcez les pièces suivantes sur l'envers à l'aide de l'entoilage thermocollant.

E, G	entièrement
C	la parementure rapportée jusqu'au repère

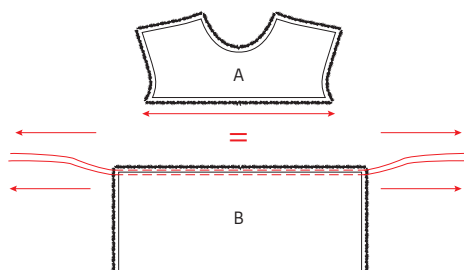
Plan de coupe

Attention !

Le plan ci-contre est adapté à un tissu d'une largeur de 140 cm. Si vous utilisez un tissu de la collection La Maison Victor, consultez au préalable le plan de coupe correspondant au tissu en question sur notre site, car la largeur (et donc le plan de coupe) peut varier.

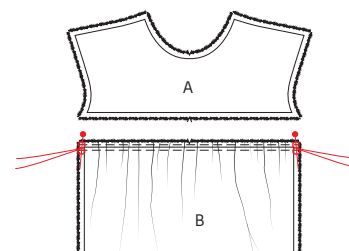


Marche à suivre

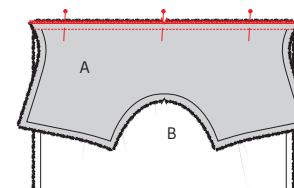


1 Devant

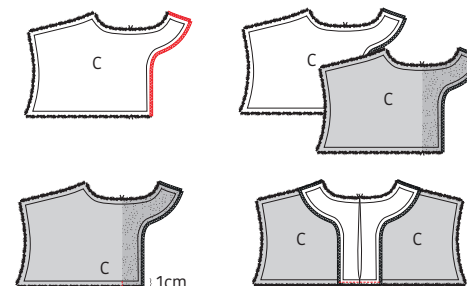
Froncez le bord supérieur d'une partie du bas (B) comme suit : réalisez deux petites piqures parallèles le long du long bord avec un grand point et sans attacher les fils. Tirez doucement sur les extrémités des fils, pour froncer le tissu. Répartissez les fronces pour que B soit aussi large que le bord inférieur du devant (A) et faites concorder les repères MDV.



Attachez les extrémités des fils à froncer en les tournant en huit autour d'une épingle.

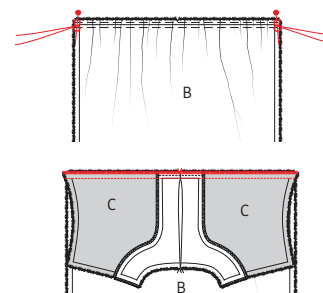


Épinglez le bord froncé de B sur le bord inférieur de A, endroit sur endroit et piquez. Enlevez les fils à froncer et surfilez ou surjetez la couture. Repassez la couture vers B.

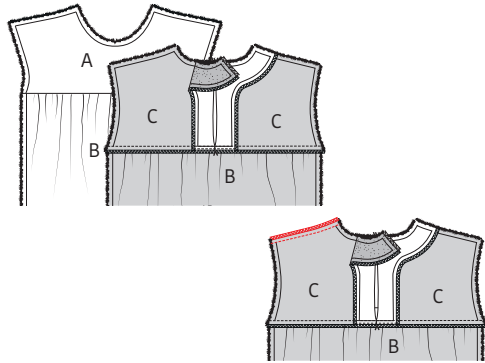


2 Dos

Surjetez ou surfilez le bord courbe et le côté court de la parementure rapportée du dos (C). Posez les deux parties C endroit sur endroit et piquez la couture MDS verticalement sur 1 cm en bas, du repère vers le haut. Ouvrez la couture et pliez la parementure vers l'envers de l'ouvrage. Piquez le bord inférieur de la parementure rapportée provisoirement dans la valeur de couture.

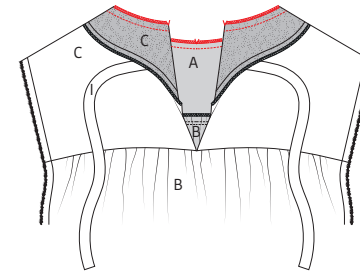
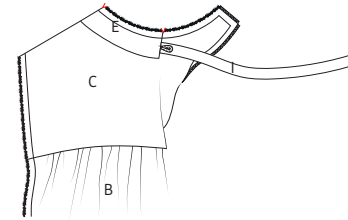


Froncez et piquez maintenant l'autre partie B sur le bord inférieur de C, comme vous avez fait pour le devant.



3 Col

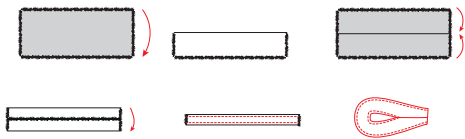
Épinglez les coutures d'épaule de A et C endroit sur endroit et piquez. Surfilez ou surjetez la couture et repassez la valeur de couture vers A.



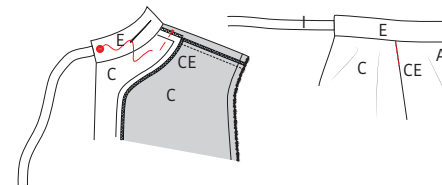
Épinglez le bord ouvert de E sur l'encolure de A/C, endroit sur endroit, le repère de E sur les coutures d'épaule, les repères MDV doivent concorder et le bord de E est posé contre le repère MDS de C. Pliez la parmenture rapportée par-dessus E, endroit sur endroit. Piquez l'encolure et crantez le bord pour obtenir un meilleur résultat. Surfilez ou surjetez la couture. Tournez la parmenture rapportée vers l'envers de C et repassez le col, respectez sa forme.



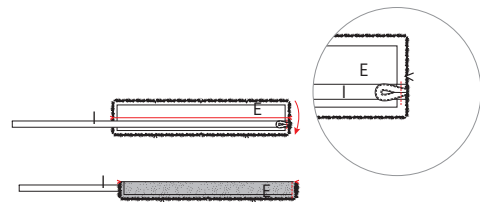
Pliez le ruban à nouer (I) en deux dans la hauteur, endroit sur endroit et piquez les longs côtés et un côté court. Éclaircissez les coins et retournez I avec l'endroit vers l'extérieur. Repassez I à plat.



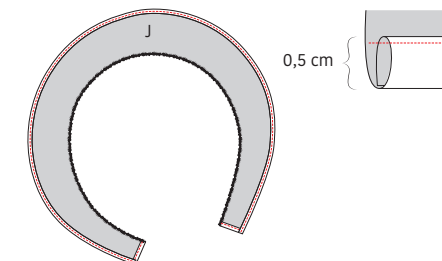
Réalisez le ruban pour le nœud : coupez un morceau de 5 x 3 cm dans un reste de tissu, pliez les bords 0,5 cm sur l'envers. Pliez de nouveau en deux et piquez les longs des bords, à 2 mm du pli.



Cousez un bouton à l'intérieur de E DSG juste à côté de la couture au milieu du côté court de E. Piquez la parementure sur le chemisier dans la couture d'épaule (CE) de l'ouvrage.

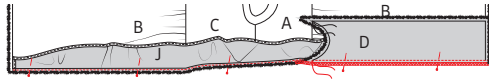


Épinglez le bord ouvert de I sur l'endroit du côté court du col (E), le milieu de I est posé à 2,5 cm du bord inférieur de E. Pliez la boucle en deux et épinglez les extrémités sur I sur le côté court droit de I. Piquez-la avec I sur E dans la valeur de couture. De la même façon, épinglez l'autre morceau du ruban I sur le côté court gauche de E, il n'y aura pas de boucle. Pliez E en deux dans la hauteur, endroit sur endroit et piquez les côtés courts. Éclaircissez le coin et retournez E avec l'endroit vers l'extérieur.

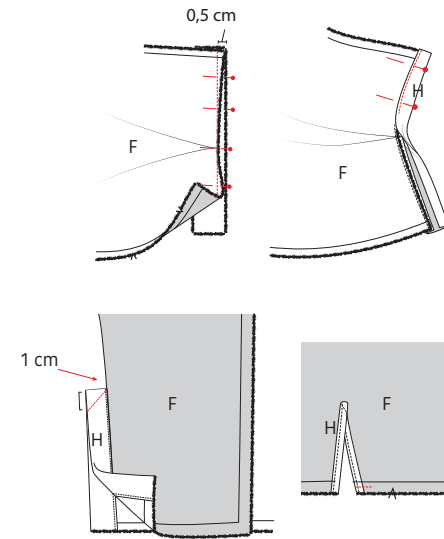


4 Bord à volants

Réalisez un ourlet roulé sur le bord extérieur et les côtés courts du bord à volants (J) (pliez 2x sur 0,5 cm, repassez et piquez).

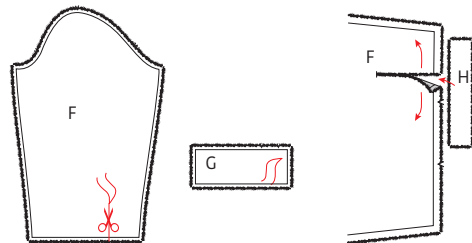


Posez l'ouvrage ouvert avec l'envers vers vous. Épinglez le bord non surjeté de J sur la couture de côté de A/B/C, endroit sur endroit. Piquez à 0,5 cm. Épinglez l'endroit du côté (D) (avec le repère simple dans l'emmanchure) sur la couture de côté de A/B/J DV et piquez à 1 cm. Épinglez et piquez l'endroit du long bord de D (avec le double repère dans l'emmanchure) sur la couture de côté de l'autre partie B/C/J (DS). Surfilez ou surjetez la totalité de la couture d'un ourlet à l'autre. Répétez ces étapes avec l'autre partie D et J sur l'autre couture de côté de l'ouvrage.

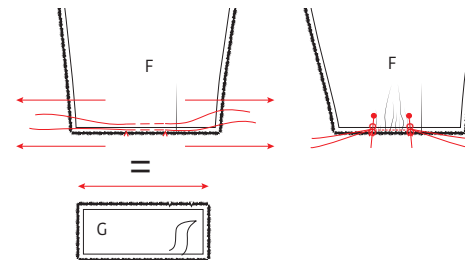


Piquez en une ligne droite à 0,5 cm du bord du liseré et tirez la pointe de la fente légèrement vers l'arrière, pour ne piquer qu'un mm à la pointe, continuez et finissez à 0,5 mm du bord. Pliez le côté non piqué vers l'envers sur 0,5 cm et pliez le liseré autour de la fente. Épinglez et piquez juste à côté du bord du liseré. Refermer la fente et pliez ensuite la manche comme sur l'illustration. Piquez à partir de la pointe de la fente 1 cm vers le bas, en diagonale. Pliez et repassez le liseré du devant de la manche sur l'envers. Le liseré est posé sur l'envers de la manche du côté du repère dans l'ourlet de la manche (piquez provisoirement dans la couture) ; de l'autre côté il est visible à l'extérieur.

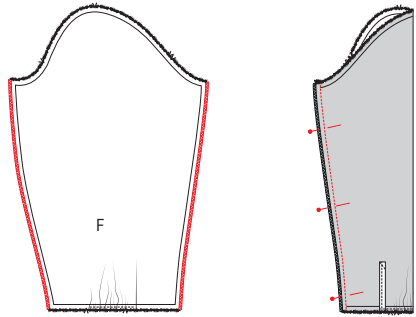
5 Manches



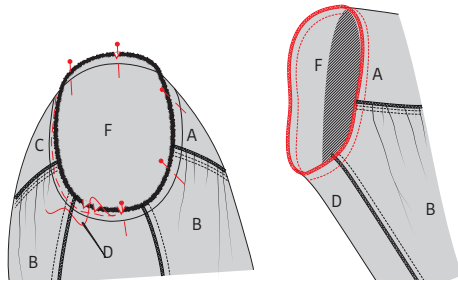
Indiquez la fin de la fente de la manche (F) et la position du bouton sur le bord manchette (G) avec un faufil. Coupez verticalement dans le bord inférieur de F jusqu'au repère et ouvrez entièrement cette ouverture. Posez la manche avec l'endroit vers le haut et posez la partie liseré fente manche (H) en dessous, avec l'endroit vers le haut.



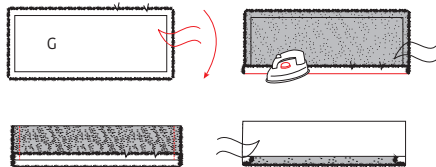
Réalisez deux petites coutures parallèles entre les deux repères sur l'ourlet de F, avec un grand point et sans attacher les fils. Tirez doucement sur les extrémités des fils à froncer à l'endroit de F pour froncer le tissu. Répartissez les fronces pour faire concorder le bord ourlet de F au bord supérieur (le plus long) de G. Piquez entre les faufils à 0,75 cm du bord ourlet. Enlevez ensuite les fils.



Surfilez ou surjetez les coutures de côté de F. Épinglez les coutures de côté de F endroit sur endroit et piquez. Ouvrez la couture et repassez.

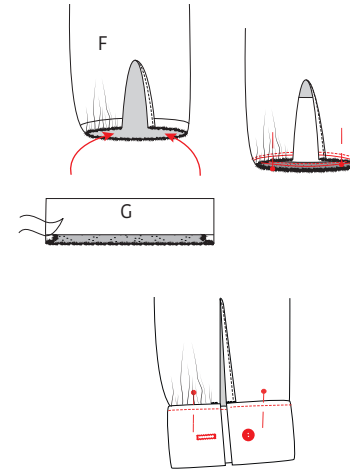


Retournez F avec l'endroit vers l'extérieur et épinglez l'emmanchure de la manche et de l'ouvrage endroit sur endroit. La couture de F est posée sur le repère simple de D, le double repère de F sur la couture de C/B, le repère simple en haut de F sur la couture d'épaule de A/C et le repère simple devant sur la couture de A/B. Piquez la manche et surfilez ou surjetez l'emmanchure.

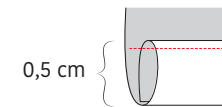


6 Bord manchette

Pliez et repassez le long bord supérieur de une partie G sur 1 cm. Pliez G en deux dans la hauteur, endroit sur endroit et piquez les côtés courts. Retournez G avec l'endroit vers l'extérieur et repassez à plat.



Glissez G dans la manche, l'endroit vers l'extérieur. L'endroit de G est posé contre l'envers de la manche et le bord non repassé de G est contre le bord de la manche. Épinglez et piquez, mais faites en sorte que le bord de la fente devant soit plié vers l'envers de la manche, l'autre bord de la fente n'est pas plié. Éclaircissez la valeur de couture. Pliez G vers l'endroit de la manche sur la ligne de pli et posez le côté repassé juste par-dessus la couture précédente. Épinglez et piquez juste à côté de la couture de montage. Réalisez une boutonnière horizontale sur la ceinture, à l'endroit indiqué. Cousez le bouton sur l'autre extrémité de F. Répétez ces opérations avec les autres parties F et G.



7 Ourlet























Pliez et repassez l'ourlet de l'ouvrage deux fois sur 0,5 cm et piquez.



8 Repassage final

Repassez soigneusement l'ouvrage et le tour est joué !

Légende marche à suivre

-  Endroit du tissu
-  Envers du tissu
-  Thermocollant
-  Pli
-  Faufiler
-  Couper
-  Arrière de la fermeture éclair
-  Glissière
-  Repasser
-  Fermeture éclair fermée
-  Fermeture éclair ouverte
-  Biais endroit
-  Biais envers
-  Bouton
-  Épingles à tête
-  Boutonnière
-  Ligne de pli
-  Ligne à piquer
-  Fil de faufilage
-  Repère valeur de couture
-  Tissu sans valeur de couture
-  Overlock / zigzag
-  Faufil
-  Crans

Colophon

La Maison Victor est une publication de :



Roularta Media Group nv
Meiboomlaan 33
8800 Roeselare
BTW BE 0434 278 896

Président: Rik De Nolf
Directeur général: Xavier Bouckaert
Directeur des magazines: Jos Grobben
Editeur: Karen Hellemans
Editeur Responsable: Sophie Van Iseghem
p/a Meiboomlaan 33, 8800 Roeselare, Belgique

Business Manager: Lies Bresseel
Rédactrice en chef: Ann De Tremereir

Conception de patron: Evelien Cebis
Mise en page et illustrations: Livina Stockmans, Valerie Le Roi
Photographie: Felicia van Ham
Styling: Sarah Roelstraete

* Cette publication est protégée par le droit d'auteur. Vous souhaitez scanner, enregistrer numériquement, copier plusieurs fois ou utiliser commercialement nos articles? Contactez Ann.Van.De.Walle@roularta.be Plus d'infos sur www.presscopyrights.be

* Les marques, fabricants, distributeurs et magasins cités dans les pages rédactionnelles le sont à titre d'information pratique et non publicitaire. Les prix de vente publiés et non imposés par la loi sont communiqués à titre purement indicatif, sous réserve d'erreur ou de modification éventuelle.

* Les patrons présentés avec ce magazine ou les sites ou applications numériques associés sont uniquement destinés à l'utilisation personnelle par l'acheteur. Les patrons et les articles réalisés à l'aide des patrons ne peuvent en aucun cas et par aucun moyen être mis à la disposition de tiers, vendus ou servir un but commercial.

* Cette publication ne peut être utilisée à des fins autres que la vente au prix imposé. En aucun cas elle ne peut être comprise dans un « portefeuille de lecture » ni être donnée en location sans l'accord exprès et préalable de l'éditeur. En l'achetant, chaque personne s'engage à respecter cette clause sous peine de dommages et intérêts.

De quoi parle-t-on ?

Parementure La partie du patron que l'on utilise pour parachever les bords tels qu'encolures, emmanchures, fermetures éclair ou milieu devant.

Ruban droit-fil / biais Une bande de tissu plus étroite ou un ruban que l'on pique sur le bord à parachever. Comme son nom l'indique un ruban droit-fil est coupé dans le fil droit, un biais est coupé dans le biais.

Doubler Piquer les pourtours de deux morceaux de tissu (ou d'un morceau plié double), l'endroit sur l'endroit, et retourner.

Arrêter Consolider une couture au début et à la fin de celle-ci en réalisant trois points vers l'arrière puis un vers l'avant.

Repères Certains repères sont réalisés à l'aide de crans, de petites coupures effectuées dans le pourtour du tissu pour indiquer l'emplacement d'éléments importants (plis, emmanchures...). Les points importants situés à l'intérieur du patron tels que les extrémités d'une pince, l'emplacement d'un bouton, d'une boutonnière, d'une poche, d'un rabat... sont marqués à l'aide d'un faufil.

Milieu dos La ligne indiquant le milieu de l'arrière du corps.

Milieu devant La ligne indiquant le milieu du devant du corps.

Bande couture Bande de ruban thermocollant d'1, 1,5 ou 2 cm de large utilisée pour consolider des coutures droites (telles que les coutures d'épaule) sur l'envers afin d'éviter que le tissu ne se détende.

Valeur de couture Une quantité de tissu supplémentaire nécessaire à l'assemblage de deux parties. Cette valeur dépend du mode de finition utilisé.

Overlock Couper les bords qui s'effilochent avec une machine overlock et les peaufiner avec un point overlock.

Presser Appuyer un fer à repasser sur un linge humide pour entre autres aplatir les coutures ou obtenir des plis bien nets. Quand vous pressez, vous ne bougez presque pas votre fer à repasser.

Pincés En pliant et piquant partiellement le tissu à certains endroits, vous donnez davantage de forme à votre vêtement. Ces plis sont appelés pincés.

Pied-de-biche La pièce de votre machine à coudre

sous laquelle les couches de tissu sont insérées et transportées.

Largeur pied-de-biche Coudre à la largeur pied-de-biche consiste à faire passer le bord du pied-de-biche le long de la couture ou du bord à piquer.

Ruban thermocollant Ou doublure thermocollante. Une fine toile que l'on repasse sur l'envers de certaines parties d'un vêtement pour les consolider. Par exemple : pour une ceinture rapportée, une parementure ou un col.

Faufiler Assembler différentes couches de tissu avec une aiguille à coudre et du fil de faufilage en faisant de grands points, ou retracer certaines lignes du patron sur le tissu.

Pli du tissu Le pli du tissu obtenu en le pliant double.

Valeur d'aisance Espace supplémentaire prévu dans le patron en plus des mensurations exactes pour garantir suffisamment de liberté de mouvement et de confort.

Éclaircir Recouper une partie de la valeur de couture pour éviter une épaisseur excessive à un endroit. Dans les coins, la valeur de couture est recoupée en biais pour pouvoir la retourner idéalement.

Bordure Bande thermocollante d'1 cm de large, coupée en biais et renforcée avec un fil de chaîne. Elle sert à consolider des courbes (encolures et emmanchures) pour éviter qu'elles ne se déforment.

Lisière Bord du tissu dans le sens du fil de chaîne.

Abréviations utilisées

DV : devant
DS : dos
DVD : devant droit
DVG : devant gauche
DSD : dos droit
DSG : dos gauche
MDV : milieu devant
MDS : milieu dos
CC : couture de côté
EP : empiècement
CN : ceinture
CE : couture d'épaule
G : gauche
D : droit