

DIFFICULTÉ

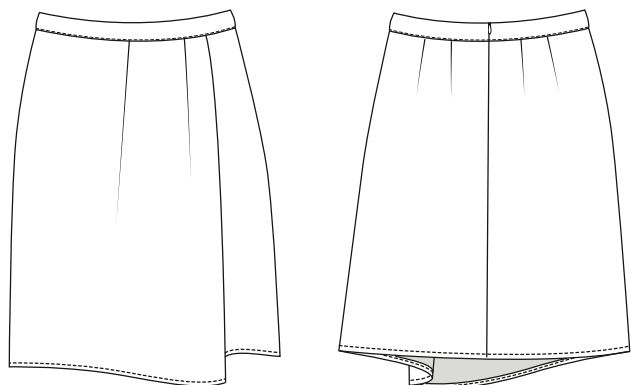


JUPE
Kate

LA MAISON
Victor

Modèle

Tailles 30 à 48



Ce tableau indique la longueur de ce vêtement.

Taille	30	32	34-44	46-48
Longueur milieu dos (en cm)	43,5	49	54,5	55,5

Matériel

- Fil à coudre
- Fermeture éclair invisible : 22 cm
- Doublure thermocollante : taille 30 à 42 : max. 10 cm, taille 44 à 48 : max. 20 cm
- Tissu (largeur 140 cm) : voir tableau

Taille	30-32	34-44	46-48
Longueur du tissu (en cm)	105	130	135

Notre tissu


Nous avons opté pour ce mélange fluide et chaud de polyester et de laine, très légèrement extensible. Les tissus souples conviennent mieux pour un joli tomber des plis. Les tissus extensibles ne conviennent pas.

Pièces du patron

Découpez les pièces du patron dans votre tissu, selon la quantité indiquée ci-dessous.

A	devant : 1x
B	dos : 2x
C	ceinture : 1x sur le pli du tissu

Attention !

Pour découper une même pièce 2x, découpez-la dans les deux épaisseurs du tissu plié en deux. Pour découper une seule pièce mais symétrique, alignez le symbole  sur le pli du tissu.

Valeurs de couture

Ces valeurs de couture sont prévues autour des parties du patron si vous avez sélectionné « cutline » dans « layers ».

A, B	pourtour : 1 cm
C	MDV : 0 cm (sur le pli du tissu) – pourtour : 1 cm

Attention !

N'oubliez pas de reproduire sur le tissu tous les repères indiqués sur le patron, à l'aide de crans et de faufil.

Renforcer

Renforcez les pièces suivantes sur l'envers à l'aide de l'entoilage thermocollant.

C	entièrement
---	-------------

Attention !

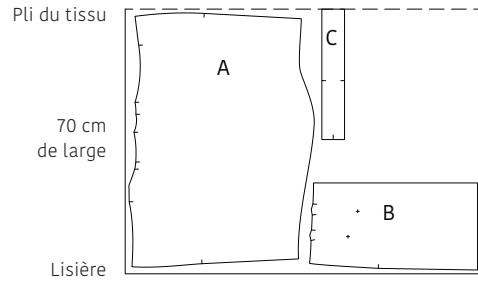
Pour les tailles 44, 46 et 48, la partie du patron C est trop grande pour être coupée dans la largeur de la doublure thermocollante. Vous devez donc encoller donc la ceinture avec deux morceaux de doublure thermocollante.

Plan de coupe

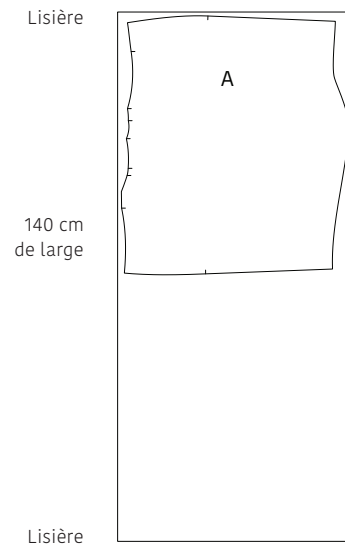
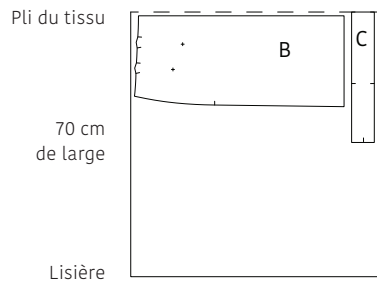
Attention !

Le plan ci-contre est adapté à un tissu d'une largeur de 140 cm. Si vous utilisez un tissu de la collection La Maison Victor, consultez au préalable le plan de coupe correspondant au tissu en question sur notre site, car la largeur (et donc le plan de coupe) peut varier.

• TISSU •
Longueur 105 cm (taille 30 à 32)



Longueur 130 à 135 cm (taille 34 à 48)



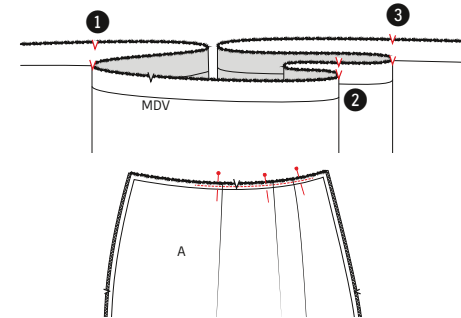
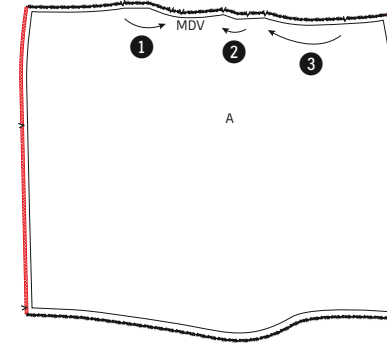
Attention !

Pour les tailles 34 à 48, après avoir coupé B et C, dépliez le restant du tissu pour couper le devant (A).

Marche à suivre

1 Devant

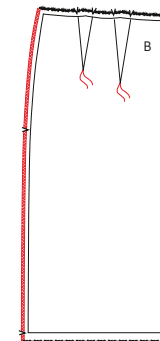
Surfilez ou surjetez les côtés du devant (A).

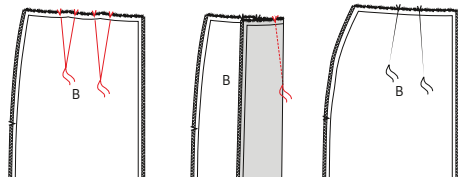


Pliez les deux premiers repères de A comme indiqué sur le dessin et épinglez. Pliez les deux repères suivants comme indiqué sur le dessin et épinglez. Enfin, pliez les deux derniers repères comme indiqué et épinglez. Piquez provisoirement dans la valeur couture.

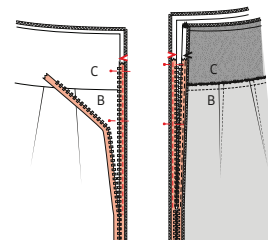
2 Dos

Marquez les points indiqués sur B à l'aide d'un faufil. Surfilez ou surjetez les coutures de côté et le milieu dos du dos (B).

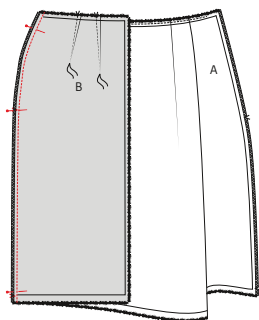




Posez les repères dans la ligne de taille de B, endroit sur endroit et piquez les pinces à partir des repères vers zéro sur le fauil. Repassez la valeur de couture des pinces en direction de MDS. Répétez ces étapes pour l'autre partie B.

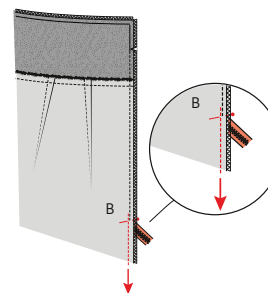


Posez les deux parties dos et la fermeture éclair devant vous, avec l'endroit vers vous. Posez le ruban gauche de la fermeture éclair sur la couture MDS du dos à gauche devant vous, endroit sur endroit. Le ruban de la fermeture éclair est aligné avec le bord du tissu. Les dents commencent à env. 0,5 cm sous du repère dans C. Épinglez et piquez juste à côté des dents. Utilisez le pied-de-biche pour fermetures éclair invisibles. Repliez ensuite la fermeture éclair avec l'endroit vers le haut et épinglez le ruban droit sur l'autre dos, de la même manière. Piquez.

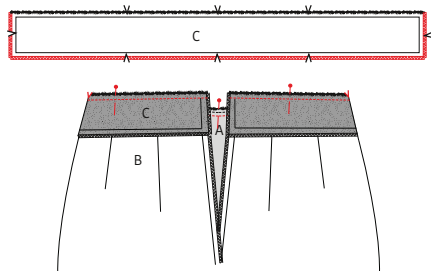


3 Coutures de côté

Épinglez les coutures d'épaule de A et B endroit sur endroit. Veillez à ce que les repères correspondent. Piquez, ouvrez la valeur de couture et repassez.

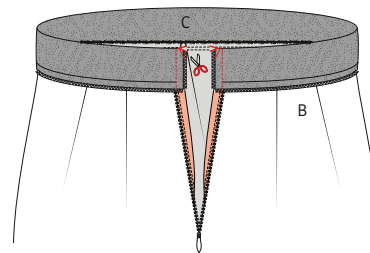


Fermez la fermeture éclair et posez les deux dos endroit sur endroit. Fermez ensuite le restant de la couture MDS. Utilisez le demi-pied-de-biche ou le pied-de-biche pour fermetures éclair. Commencez à piquer un peu au-dessus et à côté de la pique précédente.

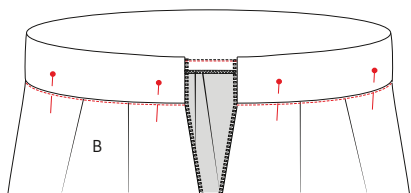


4 Ceinture et fermeture éclair

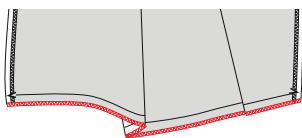
Surfilez ou surjetez les côtés courts et un long côté de la ceinture (C). Épinglez le bord non fini de C sur la taille de l'ouvrage, endroit sur endroit et les repères sur les repères correspondants et piquez. Repliez C et les valeurs de couture ensuite vers le haut.



Pliez C en deux dans la hauteur sur les repères, avec l'endroit du tissu vers l'intérieur. Piquez les côtés courts au MDS. Éclaircissez les coins et retournez C à l'envers. Poussez bien les coins vers l'extérieur.

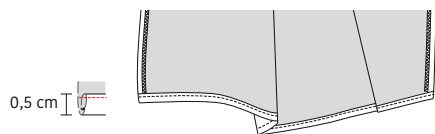


Épinglez ensuite l'intérieur de C sur l'endroit de l'ouvrage. Piquez dans la couture de montage.



5 Ourlet

















Surfilez ou surjetez l'ourlet. Pliez l'ourlet de la jupe deux fois 0,5 cm et piquez.



6 Repassage final

Repassez l'ouvrage et le tour est joué !

Légende marche à suivre

-  Endroit du tissu
-  Envers du tissu
-  Thermocollant
-  Pli
-  Faufiler
-  Couper
-  Arrière de la fermeture éclair
-  Glissière
-  Repasser
-  Fermeture éclair fermée
-  Fermeture éclair ouverte
-  Biais endroit
-  Biais envers
-  Bouton
-  Épingle à tête
-  Boutonnière
-  Ligne de pli
-  Ligne à piquer
-  Fil de faufilage
-  Repère valeur de couture
-  Tissu sans valeur de couture
-  Overlock / zigzag
-  Faufil
-  Crans

Colophon

La Maison Victor est une publication de :



Roularta Media Group nv
Meiboomlaan 33
8800 Roeselare
BTW BE 0434 278 896

Président : Rik De Nolf
Directeur général : Xavier Bouckaert
Directeur des magazines : Jos Grobben
Editeur : Karen Hellemans
Editeur Responsable : Sophie Van Iseghem
p/a Meiboomlaan 33, 8800 Roeselare, Belgique

Business Manager : Lies Bresseel
Rédactrice en chef : Ann De Tremerie

Conception de patron : Evelien Cabié
Mise en page et illustrations : Livina Stockmans, Valerie Le Roi
Photographie : Joost Joossen
Styling : Siska Loraine

* Cette publication est protégée par le droit d'auteur. Vous souhaitez scanner, enregistrer numériquement, copier plusieurs fois ou utiliser commercialement nos articles? Contactez Ann.Van.De.Walle@roularta.be Plus d'infos sur www.presscopyrights.be

* Les marques, fabricants, distributeurs et magasins cités dans les pages rédactionnelles le sont à titre d'information pratique et non publicitaire. Les prix de vente publiés et non imposés par la loi sont communiqués à titre purement indicatif, sous réserve d'erreur ou de modification éventuelle.

* Les patrons présentés avec ce magazine ou les sites ou applications numériques associés sont uniquement destinés à l'utilisation personnelle par l'acheteur. Les patrons et les articles réalisés à l'aide des patrons ne peuvent en aucun cas et par aucun moyen être mis à la disposition de tiers, vendus ou servir un but commercial.

* Cette publication ne peut être utilisée à des fins autres que la vente au prix imposé. En aucun cas elle ne peut être comprise dans un « portefeuille de lecture » ni être donnée en location sans l'accord exprès et préalable de l'éditeur. En l'achetant, chaque personne s'engage à respecter cette clause sous peine de dommages et intérêts.

De quoi parle-t-on ?

Parementure La partie du patron que l'on utilise pour parachever les bords tels qu'encolures, emmanchures, fermetures éclair ou milieu devant.

Ruban droit-fil / biais Une bande de tissu plus étroite ou un ruban que l'on pique sur le bord à parachever. Comme son nom l'indique un ruban droit-fil est coupé dans le fil droit, un biais est coupé dans le biais.

Doubler Piquer les pourtours de deux morceaux de tissu (ou d'un morceau plié double), l'endroit sur l'endroit, et retourner.

Arrêter Consolider une couture au début et à la fin de celle-ci en réalisant trois points vers l'arrière puis un vers l'avant.

Repères Certains repères sont réalisés à l'aide de crans, de petites coupures effectuées dans le pourtour du tissu pour indiquer l'emplacement d'éléments importants (plis, emmanchures...). Les points importants situés à l'intérieur du patron tels que les extrémités d'une pince, l'emplacement d'un bouton, d'une boutonnière, d'une poche, d'un rabat... sont marqués à l'aide d'un faufil.

Milieu dos La ligne indiquant le milieu de l'arrière du corps.

Milieu devant La ligne indiquant le milieu du devant du corps.

Bande couture Bande de ruban thermocollant d'1, 1,5 ou 2 cm de large utilisée pour consolider des coutures droites (telles que les coutures d'épaule) sur l'envers afin d'éviter que le tissu ne se détende.

Valeur de couture Une quantité de tissu supplémentaire nécessaire à l'assemblage de deux parties. Cette valeur dépend du mode de finition utilisé.

Overlock Couper les bords qui s'effilochent avec une machine overlock et les peaufiner avec un point overlock.

Presser Appuyer un fer à repasser sur un linge humide pour entre autres aplatir les coutures ou obtenir des plis bien nets. Quand vous pressez, vous ne bougez presque pas votre fer à repasser.

Pinces En pliant et piquant partiellement le tissu à certains endroits, vous donnez davantage de forme à votre vêtement. Ces plis sont appelés pinces.

Pied-de-biche La pièce de votre machine à coudre

sous laquelle les couches de tissu sont insérées et transportées.

Largeur pied-de-biche Coudre à la largeur pied-de-biche consiste à faire passer le bord du pied-de-biche le long de la couture ou du bord à piquer.

Ruban thermocollant Ou doublure thermocollante. Une fine toile que l'on repasse sur l'envers de certaines parties d'un vêtement pour les consolider. Par exemple : pour une ceinture rapportée, une parementure ou un col.

Faufiler Assembler différentes couches de tissu avec une aiguille à coudre et du fil de faufilage en faisant de grands points, ou retracer certaines lignes du patron sur le tissu.

Pli du tissu Le pli du tissu obtenu en le pliant double.

Valeur d'aisance Espace supplémentaire prévu dans le patron en plus des mensurations exactes pour garantir suffisamment de liberté de mouvement et de confort.

Éclaircir Recouper une partie de la valeur de couture pour éviter une épaisseur excessive à un endroit. Dans les coins, la valeur de couture est recoupée en biais pour pouvoir la retourner idéalement.

Bordure Bande thermocollante d'1 cm de large, coupée en biais et renforcée avec un fil de chaîne. Elle sert à consolider des courbes (encolures et emmanchures) pour éviter qu'elles ne se déforment.

Lisière Bord du tissu dans le sens du fil de chaîne.

Abréviations utilisées

DV : devant
DS : dos
DVD : devant droit
DVG : devant gauche
DSD : dos droit
DSG : dos gauche
MDV : milieu devant
MDS : milieu dos
CC : couture de côté
EP : empiècement
CN : ceinture
CE : couture d'épaule
G : gauche
D : droit