

DIFFICULTÉ

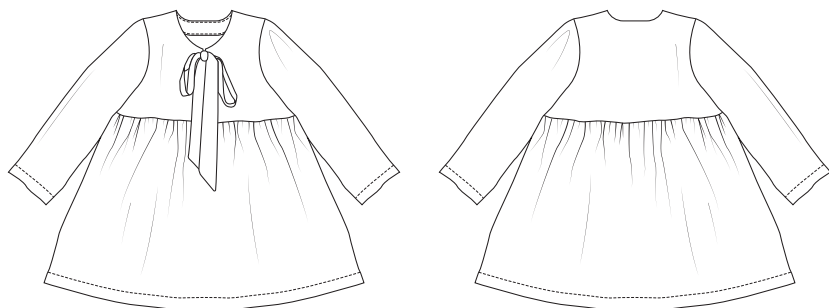


ROBE  
**Zindra**

LA MAISON  
*Victor*

## Modèle

Tailles 92 à 176



Ce tableau indique la longueur de ce vêtement.

Taille	92	98	104	110	116
Longueur milieu dos (en cm)	41,5	45,5	49,5	53,5	57,5
	122-128	134-140	146-152	158-164	170-176
	65,5	73,5	81,5	89,5	97,5

## Matériel

- Fil à coudre
- Doublure thermocollante : max. 25 cm
- Tissu (largeur 140 cm) : voir le tableau

Taille	92-116	122-152	158-176
Longueur du tissu (en cm)	120	195	255

## Notre tissu

Nous avons utilisé un tissu tissé avec un joli tomber. Le tissu est en 100 % Tencel et a un toucher tout doux.

## Conseil tissu


Choisissez un tissu avec un joli tomber pour cette robe. Dans les tissus non souples comme le coton, la robe sera trop raide. Le tissu ne doit pas non plus être trop épais, car vous ne pourrez pas retourner le ruban à nouer. Le tencel, le modal et la viscose sont de bons choix !

## Pièces du patron

Découpez les pièces du patron dans votre tissu, selon la quantité indiquée ci-dessous.

A	haut DV : 1x sur le pli du tissu
B	haut DS : 1x sur le pli du tissu
C	parementure DV : 1x sur le pli du tissu
D	parementure DS : 1x sur le pli du tissu
E	ruban à nouer : 4x
F	manche : 2x
G/H	bas DV/DS : 2x sur le pli du tissu

### Attention !

Pour découper une même pièce 2x, découpez-la dans les deux épaisseurs du tissu plié en deux. Pour découper une seule pièce mais symétrique, alignez le symbole  sur le pli du tissu.

## Valeurs de couture

Ces valeurs de couture sont prévues autour des parties du patron si vous avez sélectionné « cutline » dans « layers ».

A, B	MDV/MDS (sur le pli du tissu) : 0 cm - contour : 1 cm
C, D	MDV/MDS (sur le pli du tissu) : 0 cm - bord inférieur : 0 cm - contour : 1 cm
E	contour : 1 cm
F	ourlet : 3 cm - contour : 1 cm
G/H	MDV/MDS (sur le pli du tissu) : 0 cm - ourlet : 3 cm - contour : 1 cm

### Attention !

N'oubliez pas de reproduire sur le tissu tous les repères indiqués sur le patron, à l'aide de crans et de faufil.

## Renforcer

Renforcez les pièces suivantes sur l'envers à l'aide de l'entoilage thermocollant.

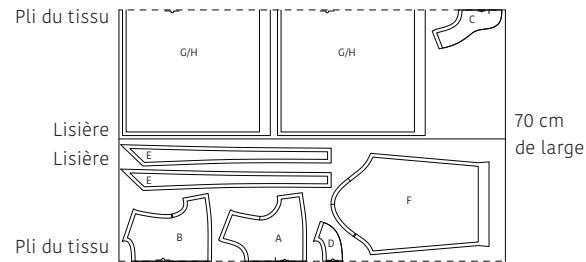
C, D	chaque partie entièrement
------	---------------------------

## Plan de coupe

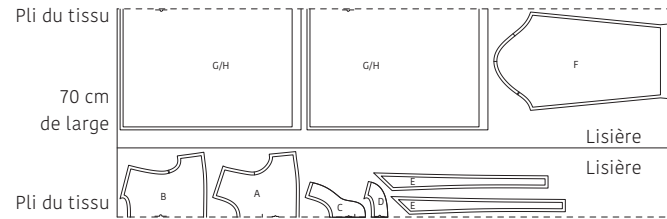
### Attention !

Le plan ci-contre est adapté à un tissu d'une largeur de 140 cm. Si vous utilisez un tissu de la collection La Maison Victor, consultez au préalable le plan de coupe correspondant au tissu en question sur notre site, car la largeur (et donc le plan de coupe) peut varier.

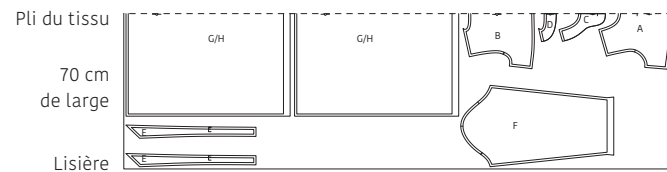
• TISSU •  
Longueur 120 cm (taille 92 à 116)



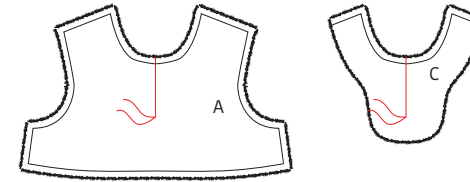
Longueur 195 cm (taille 122 à 152)



Longueur 255 cm (taille 34 à 48)

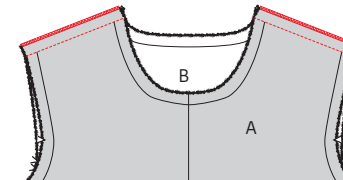


## Marche à suivre

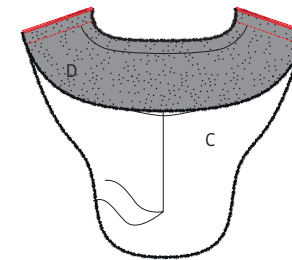


### 1 Coutures d'épaule et encolure

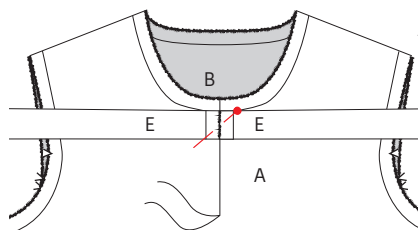
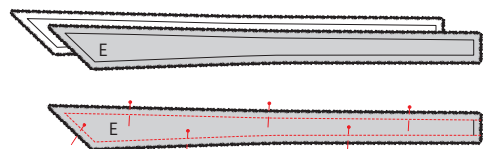
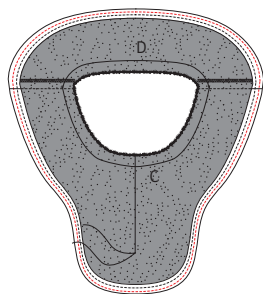
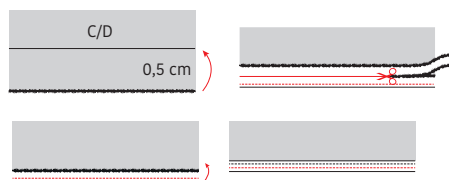
À l'aide d'un fauil, indiquez le repère (fin de la fente) sur le devant haut (A) et la parementure DV (C) et tracez une ligne droite de l'encolure au repère sur les deux parties, avec de la craie ou un feutre textile.



Épinglez les coutures d'épaule du devant haut (A) et du dos haut (B) endroit sur endroit et piquez. Surfilez ou surjetez et repassez les coutures vers A.



Épinglez et piquez également les coutures de la parementure DV (C) et de la parementure DS (D) endroit sur endroit. Surfilez ou surjetez les coutures et repassez-les vers D.



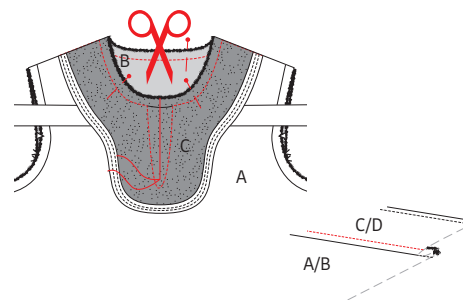
Réalisez un ourlet enroulé sur le bord extérieur de la parementure encolure (C+D): pliez d'abord sur 0,5 cm, repassez et piquez à 0,2 mm. Éclaircissez ensuite la valeur de couture superflue, pliez et repassez de nouveau et piquez de nouveau à 0,2 mm.

Épinglez les 2 parties du ruban à nouer endroit sur endroit et piquez le contour, mais laissez le côté court ouvert. Éclaircissez la valeur de couture et coupez les coins. Retournez le ruban à nouer sur l'envers. Réalisez l'autre ruban à nouer avec les deux autres parties E, de la même façon.

#### Conseil couture !

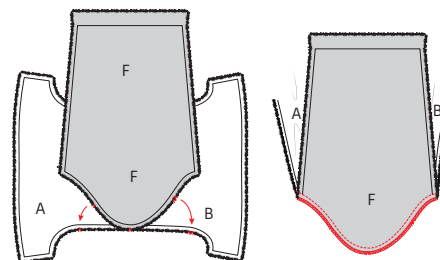
Regardez un tutoriel vidéo pour savoir comment retourner rapidement un ruban à nouer fin sur [www.lamaisonvictor.com/fr/retournerunruban](http://www.lamaisonvictor.com/fr/retournerunruban)

Posez l'ouvrage devant vous, avec l'endroit vers vous. Posez les côtés courts des rubans à nouer des deux côtés de la ligne marquée, et 1 cm sous l'encolure. Veillez à poser les deux longues pointes des deux rubans à nouer en haut. Épinglez ou collez avec un marqueur à colle.

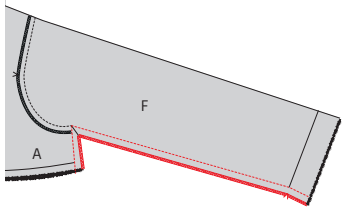


Épinglez maintenant l'encolure de la parementure (C+D) sur l'encolure de l'ouvrage, endroit sur endroit. Veillez à ce que les coutures d'épaule et les repères MDV/MDS correspondent. Épinglez également les repères indiquant la fin de la fente exactement l'un sur l'autre. Les rubans à nouer sont posés entre la parementure et l'ouvrage. Piquez le contour de la parementure. Piquez à 0,5 cm des deux côtés de la ligne marquée. Piquez en pointe vers le repère. Attention, la courbe de votre pique doit être identique des deux côtés ! Coupez la fente et repassez la valeur de couture de l'encolure vers la parementure. Réalisez une surpiqûre juste à côté de la couture sur la parementure, pour la fixer sur la valeur de couture. Vous ne pouvez pas piquer exactement jusqu'au coin, mais piquez aussi loin que vous pouvez. Éclaircissez ensuite la valeur de couture. Retournez l'ouvrage, sortez bien les coins et repassez la couture de l'encolure bien à plat.

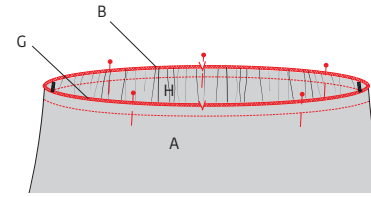
## 2 Manches



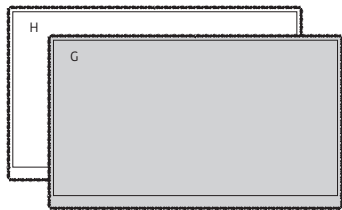
Épinglez et piquez la tête de manche (F) à l'emmanchure de l'ouvrage endroit sur endroit. Faites correspondre le repère du milieu avec la couture d'épaule et vérifiez que les repères indiquant le devant (1 cran) et le dos (2 crans) sont du bon côté. Surfilez ou surjetez la couture. Repassez la couture vers l'ouvrage.



Épinglez et piquez les coutures de côté et dessous de manche. Surfilez ou surjetez les coutures et repassez-les vers le devant.



Glissez A+B dans G+H pour vous permettre d'épingler et de piquer la taille endroit sur endroit. Enlevez les fils à froncer et surfilez ou surjetez la couture.



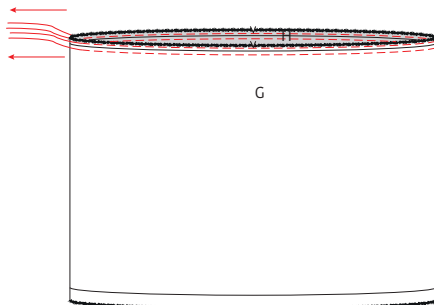
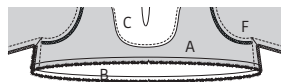
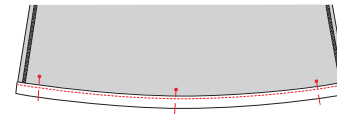
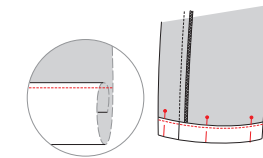
### 3 Jupe

Épinglez et piquez les coutures de côté du devant bas et du dos bas (G et H) endroit sur endroit. Surfilez ou surjetez les coutures et repassez-les vers le devant.



### 4 Ourlets

Pliez et repassez d'abord les ourlets des manches sur 1 cm et ensuite sur 2 cm. Piquez.






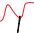




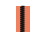











Réalisez deux piques parallèles sur le bord supérieur de G et H, avec le plus grand point et sans attacher les fils. Une à 0,5 cm et une à 1,5 cm. Tirez doucement sur les extrémités des fils, pour froncer le tissu. Répartissez les fronces jusqu'à ce que le bord supérieur de G+H concorde avec le bord inférieur de A+B.



### 5 Repassage final

Repassez soigneusement l'ouvrage et le tour est joué !

## Légende marche à suivre

-  Endroit du tissu
-  Envers du tissu
-  Thermocollant
-  Pli
-  Faufiler
-  Couper
-  Arrière de la fermeture éclair
-  Glissière
-  Repasser
-  Fermeture éclair fermée
-  Fermeture éclair ouverte
-  Biais endroit
-  Biais envers
-  Bouton
-  Épingle à tête
-  Boutonnière
-  Ligne de pli
-  Ligne à piquer
-  Fil de faufilage
-  Repère valeur de couture
-  Tissu sans valeur de couture
-  Overlock / zigzag
-  Faufil
-  Crans

## Colophon

La Maison Victor est une publication de :



Roularta Media Group nv  
Meiboomlaan 33  
8800 Roeselare  
BTW BE 0434 278 896

**Président:** Rik De Nolf  
**Directeur général:** Xavier Bouckaert  
**Directeur des magazines:** Jos Grobben  
**Editeur:** Karen Hellemans  
**Editeur Responsable:** Sophie Van Iseghem  
p/a Meiboomlaan 33, 8800 Roeselare, Belgique

**Business Manager:** Lies Bresseel  
**Rédactrice en chef:** Ann De Tremereir

**Conception de patron:** Britt Guetens  
**Mise en page et illustrations:** Livina Stockmans, Valerie Le Roi  
**Photographie:** Diane Hendrikx  
**Styling:** Siska Loraine

\* Cette publication est protégée par le droit d'auteur. Vous souhaitez scanner, enregistrer numériquement, copier plusieurs fois ou utiliser commercialement nos articles? Contactez Ann.Van.De.Walle@roularta.be Plus d'infos sur [www.presscopyrights.be](http://www.presscopyrights.be)

\* Les marques, fabricants, distributeurs et magasins cités dans les pages rédactionnelles le sont à titre d'information pratique et non publicitaire. Les prix de vente publiés et non imposés par la loi sont communiqués à titre purement indicatif, sous réserve d'erreur ou de modification éventuelle.

\* Les patrons présentés avec ce magazine ou les sites ou applications numériques associés sont uniquement destinés à l'utilisation personnelle par l'acheteur. Les patrons et les articles réalisés à l'aide des patrons ne peuvent en aucun cas et par aucun moyen être mis à la disposition de tiers, vendus ou servir un but commercial.

\* Cette publication ne peut être utilisée à des fins autres que la vente au prix imposé. En aucun cas elle ne peut être comprise dans un « portefeuille de lecture » ni être donnée en location sans l'accord exprès et préalable de l'éditeur. En l'achetant, chaque personne s'engage à respecter cette clause sous peine de dommages et intérêts.

## De quoi parle-t-on ?

**Parementure** La partie du patron que l'on utilise pour parachever les bords tels qu'encolures, emmanchures, fermetures éclair ou milieu devant.

**Ruban droit-fil / biais** Une bande de tissu plus étroite ou un ruban que l'on pique sur le bord à parachever. Comme son nom l'indique un ruban droit-fil est coupé dans le fil droit, un biais est coupé dans le biais.

**Doubler** Piquer les pourtours de deux morceaux de tissu (ou d'un morceau plié double), l'endroit sur l'endroit, et retourner.

**Arrêter** Consolider une couture au début et à la fin de celle-ci en réalisant trois points vers l'arrière puis un vers l'avant.

**Repères** Certains repères sont réalisés à l'aide de crans, de petites coupures effectuées dans le pourtour du tissu pour indiquer l'emplacement d'éléments importants (plis, emmanchures...). Les points importants situés à l'intérieur du patron tels que les extrémités d'une pince, l'emplacement d'un bouton, d'une boutonnière, d'une poche, d'un rabat... sont marqués à l'aide d'un faufil.

**Milieu dos** La ligne indiquant le milieu de l'arrière du corps.

**Milieu devant** La ligne indiquant le milieu du devant du corps.

**Bande couture** Bande de ruban thermocollant d'1, 1,5 ou 2 cm de large utilisée pour consolider des coutures droites (telles que les coutures d'épaule) sur l'envers afin d'éviter que le tissu ne se détende.

**Valeur de couture** Une quantité de tissu supplémentaire nécessaire à l'assemblage de deux parties. Cette valeur dépend du mode de finition utilisé.

**Overlock** Couper les bords qui s'effilochent avec une machine overlock et les peaufiner avec un point overlock.

**Presser** Appuyer un fer à repasser sur un linge humide pour entre autres aplatir les coutures ou obtenir des plis bien nets. Quand vous pressez, vous ne bougez presque pas votre fer à repasser.

**Pincés** En pliant et piquant partiellement le tissu à certains endroits, vous donnez davantage de forme à votre vêtement. Ces plis sont appelés pincés.

**Pied-de-biche** La pièce de votre machine à coudre

sous laquelle les couches de tissu sont insérées et transportées.

**Largeur pied-de-biche** Coudre à la largeur pied-de-biche consiste à faire passer le bord du pied-de-biche le long de la couture ou du bord à piquer.

**Ruban thermocollant** Ou doublure thermocollante. Une fine toile que l'on repasse sur l'envers de certaines parties d'un vêtement pour les consolider. Par exemple : pour une ceinture rapportée, une parementure ou un col.

**Faufiler** Assembler différentes couches de tissu avec une aiguille à coudre et du fil de faufilage en faisant de grands points, ou retracer certaines lignes du patron sur le tissu.

**Pli du tissu** Le pli du tissu obtenu en le pliant double.

**Valeur d'aisance** Espace supplémentaire prévu dans le patron en plus des mensurations exactes pour garantir suffisamment de liberté de mouvement et de confort.

**Éclaircir** Recouper une partie de la valeur de couture pour éviter une épaisseur excessive à un endroit. Dans les coins, la valeur de couture est recoupée en biais pour pouvoir la retourner idéalement.

**Bordure** Bande thermocollante d'1 cm de large, coupée en biais et renforcée avec un fil de chaîne. Elle sert à consolider des courbes (encolures et emmanchures) pour éviter qu'elles ne se déforment.

**Lisière** Bord du tissu dans le sens du fil de chaîne.

### Abréviations utilisées

DV : devant  
DS : dos  
DVD : devant droit  
DVG : devant gauche  
DSD : dos droit  
DSG : dos gauche  
MDV : milieu devant  
MDS : milieu dos  
CC : couture de côté  
EP : empiècement  
CN : ceinture  
CE : couture d'épaule  
G : gauche  
D : droit