

DIFFICULTÉ



ROBE
Feline

LA MAISON
Victor

Modèle

Tailles 34 à 56



Ce tableau indique la longueur de ce vêtement.

Taille	34	36	38	40	42	44
Longueur milieu dos avec col (en cm)	107,75	108,25	108,75	109,25	109,75	110,25
	46	48	50	52	54	56
	110,75	111,25	111,75	112,25	112,75	113,25

Matériel

- Élastique (largeur 0,5 cm) : voir le tableau
- Boutons (diam. 11 mm) : 3
- Fil à coudre
- Renforcement : max. 80 cm
- Tissu (largeur 140 cm) : voir le tableau

Taille	34	36-38	40-44	46	48-56
Longueur du tissu (en cm)	215	230	270	295	330

Taille	34	36	38	40	42	44
Longueur de l'élastique (en cm)	70	72	74	76	78	80
	46	48	50	52	54	56
	82	85	88	91	94	97

Notre tissu

Pour les deux robes, nous avons opté pour un mélange de 60 % viscose et 40 % rayonne.

Conseil tissu


Nous avons utilisé une viscose fluide pour cette robe, mais vous pouvez aussi utiliser des tissus plus raides tels que le coton, le lin et le crêpe. Les tissus légèrement extensibles sont également possibles, mais n'utilisez pas de tissus trop extensibles tels que le jersey. Évitez également les tissus trop épais, car les plis et les incrustations à l'encolure ne seraient pas jolis.

Pièces du patron

Découpez les pièces du patron dans votre tissu, selon la quantité indiquée ci-dessous.

A	devant : 2x
B	dos : 1x sur le pli du tissu
C	empiècement épaule : 1x sur le pli du tissu
D	jupe DV : 1x sur le pli du tissu
E	jupe DS : 1x sur le pli du tissu
F	manche : 2x
G	parementure : 2x
H	ruban de la taille : 2x

Attention !

Pour découper une même pièce 2x, découpez-la dans les deux épaisseurs du tissu plié en deux. Pour découper une seule pièce mais symétrique, alignez le symbole  sur le pli du tissu.

Valeurs de couture

Ces valeurs de couture sont prévues autour des parties du patron si vous avez sélectionné « cutline » dans « layers ».

A, G, H	contour : 1 cm
B, C	MDV/MDS : 0 cm (sur le pli du tissu) - contour : 1 cm
D, E	MDV/MDS : 0 cm (sur le pli du tissu) - ourlet : 3 cm - contour : 1 cm
F	ourlet : 3 cm - contour : 1 cm

Attention !

N'oubliez pas de reproduire sur le tissu tous les repères indiqués sur le patron, à l'aide de crans et de faufil.

Renforcer

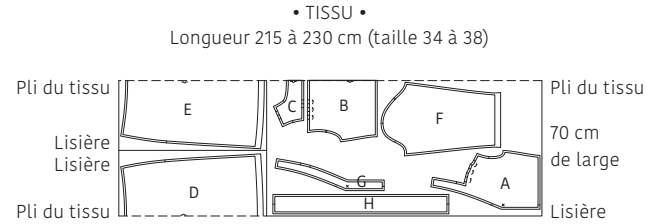
Renforcez les pièces suivantes sur l'envers à l'aide de l'entoilage thermocollant.

G	chaque partie entièrement
---	---------------------------

Plan de coupe

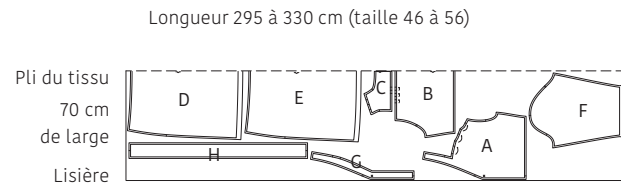
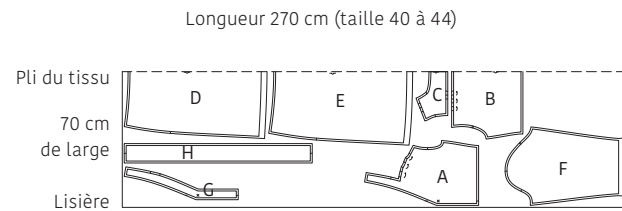
Attention !

Le plan ci-contre est adapté à un tissu d'une largeur de 140 cm. Si vous utilisez un tissu de la collection La Maison Victor, consultez au préalable le plan de coupe correspondant au tissu en question sur notre site, car la largeur (et donc le plan de coupe) peut varier.



Attention !

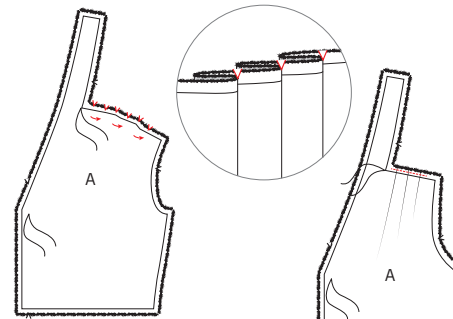
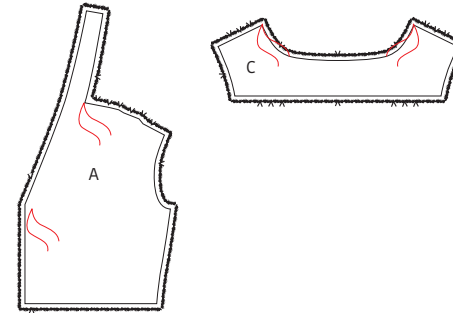
Pour les tailles 34 à 38, coupez les parties E et D sur le pli du tissu en pliant les bords du tissu vers l'intérieur pour obtenir deux plis du tissu. Pour les autres parties, repliez le tissu et coupez avec un simple pli du tissu.



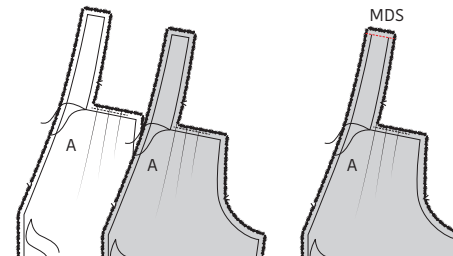
Marche à suivre

1 Devant et dos

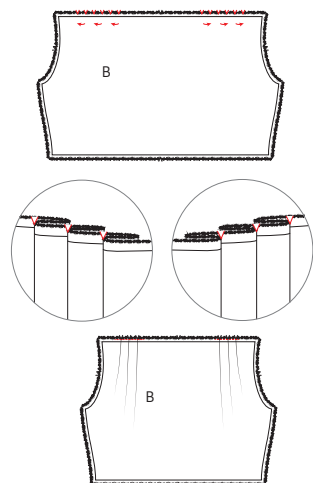
Marquez les points indiqués sur le devant (A) et l'empiècement d'épaule (C) à l'aide de faufils.



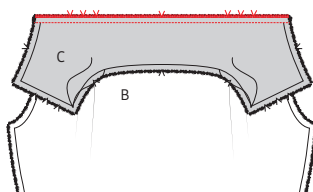
Épinglez les plis sur la couture d'épaule de A : posez le premier repère sur le second, le troisième sur le quatrième et le cinquième sur le sixième. Épinglez les plis et piquez provisoirement dans la valeur de couture.



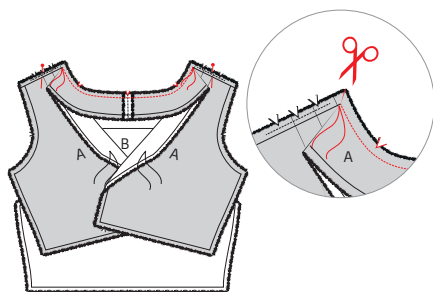
Épinglez les coutures MDV de A endroit sur endroit et piquez. Ouvrez la couture et repassez.



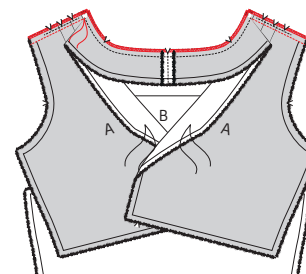
Épinglez les plis dans le dos (B) comme indiqué sur le dessin et piquez provisoirement dans la valeur de couture.



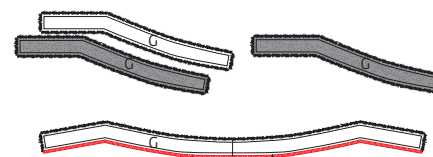
Épinglez maintenant le bord inférieur de C sur le bord supérieur de B, endroit sur endroit et piquez. Surfilez ou surjetez le bord piqué. Repassez la couture vers C.



Épinglez l'encolure de A et C endroit sur endroit et piquez entre les faufiles. Donnez un cran dans le coin de A, jusqu'à la couture (uniquement dans A !)

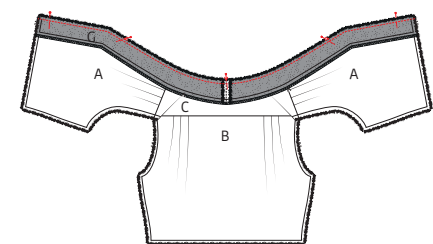


Épinglez la couture d'épaule de C sur la couture d'épaule de A, endroit sur endroit et faufile sur faufile et piquez du faufile à l'emmanchure. Surfilez ou surjetez le bord.

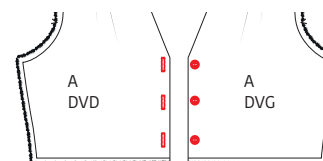
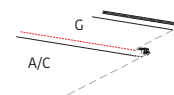


2 Parementure

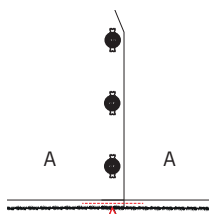
Épinglez les coutures MDS des deux parties parementure (G) endroit sur endroit et piquez. Ouvrez la couture et repassez. Surfilez ou surjetez le bord inférieur (indiqué).



Épinglez la parementure sur l'ouvrage endroit sur endroit et piquez. Repassez la couture vers G et piquez la valeur de couture sur G, à 2 mm de la couture. Pliez et repassez la parementure vers l'envers de l'ouvrage.

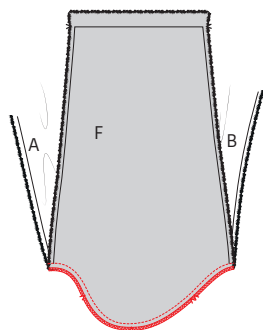


Réalisez des boutonnières dans A DVD, cousez les boutons sur A DVG, attention, la parementure doit être pliée vers l'envers. La position du bouton supérieur est indiquée par un faufile, répartissez les autres boutons à intervalles égaux.

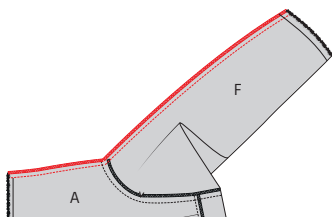


Épinglez les repères MDV des deux parties A l'un sur l'autre (attention, G doit être plié vers l'envers). L'envers de A DVD doit être posé sur l'endroit de A DVG. Piquez provisoirement dans la couture.

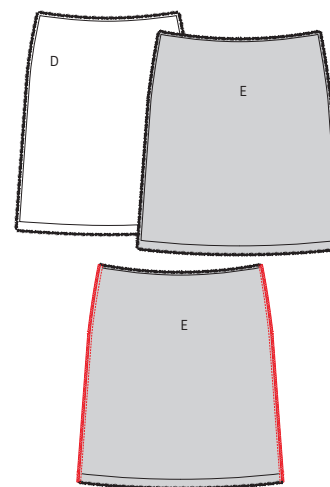
3 Manches



Posez la manche (F) sur l'ouvrage, endroit sur endroit et épinglez la tête de manche sur l'emmanchure de l'ouvrage. Épinglez d'abord les repères l'un sur l'autre. Le repère simple indique le devant, le repère double le dos et le repère du milieu la couture d'épaule. Piquez et surfilez ou surjetez cette couture. Faites de même avec l'autre manche de l'autre côté de l'ouvrage.

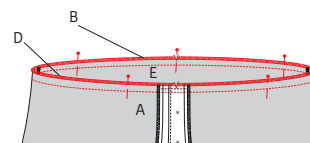


Épinglez les coutures dessous de manche de F et les coutures de côté de B/C endroit sur endroit et piquez. Surfilez ou surjetez la couture et repassez la valeur de couture vers A.



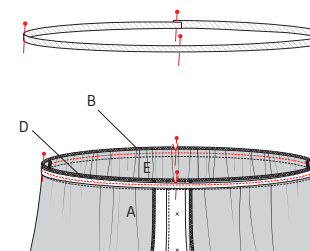
4 Jupe

Épinglez les coutures de côté du devant de la jupe (D) et du dos de la jupe (E) endroit sur endroit et piquez. Surfilez ou surjetez les coutures de côté et repassez les coutures vers le devant.

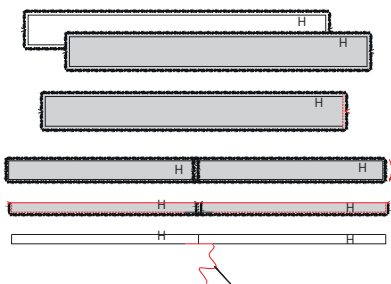


5 Élastique taille

Épinglez la couture de la taille du haut et de la jupe endroit sur endroit, faites concorder les repères MDV, les coutures de côté et les repères MDS. Piquez et surfilez ou surjetez la couture.

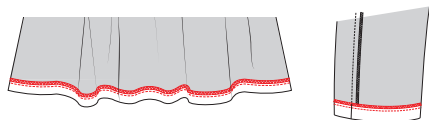


Répartissez l'élastique ensuite en 4 parties égales à marquer par des épingles. Épinglez l'élastique en le tendant sur la valeur de couture de la taille de A/B/C/D (attention : piquez l'élastique uniquement sur la valeur de couture). Veillez à faire concorder les épingles avec le repère MDS de B, les coutures de côté de A/B et la couture MDS de A. Piquez le contour. Posez les extrémités de l'élastique l'une sur l'autre sur 1 cm et piquez.



6 Ruban de la taille

Épinglez 1 côté court des deux parties du ruban de la taille (H) endroit sur endroit et piquez. Ce sera votre couture MDS. Pliez le ruban de la taille en deux dans la hauteur endroit sur endroit et piquez le contour, mais laissez une ouverture de 5 cm au niveau de la couture MDS. Éclaircissez les coins, tournez le ruban à l'endroit à travers l'ouverture et repassez à plat. Fermez l'ouverture à la main avec un point invisible.



7 Ourlet























Surfilez ou surjetez les ourlets de la manche et l'ourlet de la jupe. Pliez et repassez la valeur d'ourlet de la jupe et piquez le contour. Faites de même pour les ourlets des manches.



8 Repassage final

Repassez soigneusement l'ouvrage et le tour est joué !

Légende marche à suivre

-  Endroit du tissu
-  Envers du tissu
-  Thermocollant
-  Pli
-  Faufiler
-  Couper
-  Arrière de la fermeture éclair
-  Glissière
-  Repasser
-  Fermeture éclair fermée
-  Fermeture éclair ouverte
-  Biais endroit
-  Biais envers
-  Bouton
-  Épingler à tête
-  Boutonnière
-  Ligne de pli
-  Ligne à piquer
-  Fil de faufilage
-  Repère valeur de couture
-  Tissu sans valeur de couture
-  Overlock / zigzag
-  Faufil
-  Crans

Colophon

La Maison Victor est une publication de :



Roularta Media Group nv
Meiboomlaan 33
8800 Roeselare
BTW BE 0434 278 896

Président: Rik De Nolf
Directeur général: Xavier Bouckaert
Directeur des magazines: Jos Grobben
Editeur: Karen Hellemans
Editeur Responsable: Sophie Van Iseghem
p/a Meiboomlaan 33, 8800 Roeselare, Belgique

Business Manager: Lies Bresseel
Rédactrice en chef: Ann De Tremereir

Conception de patron: Evelien Cebis
Mise en page et illustrations: Livina Stockmans, Valerie Le Roi
Photographie: Felicia van Ham
Styling: Sarah Roelstraete

* Cette publication est protégée par le droit d'auteur. Vous souhaitez scanner, enregistrer numériquement, copier plusieurs fois ou utiliser commercialement nos articles? Contactez Ann.Van.De.Walle@roularta.be Plus d'infos sur www.presscopyrights.be

* Les marques, fabricants, distributeurs et magasins cités dans les pages rédactionnelles le sont à titre d'information pratique et non publicitaire. Les prix de vente publiés et non imposés par la loi sont communiqués à titre purement indicatif, sous réserve d'erreur ou de modification éventuelle.

* Les patrons présentés avec ce magazine ou les sites ou applications numériques associés sont uniquement destinés à l'utilisation personnelle par l'acheteur. Les patrons et les articles réalisés à l'aide des patrons ne peuvent en aucun cas et par aucun moyen être mis à la disposition de tiers, vendus ou servir un but commercial.

* Cette publication ne peut être utilisée à des fins autres que la vente au prix imposé. En aucun cas elle ne peut être comprise dans un « portefeuille de lecture » ni être donnée en location sans l'accord exprès et préalable de l'éditeur. En l'achetant, chaque personne s'engage à respecter cette clause sous peine de dommages et intérêts.

De quoi parle-t-on ?

Parementure La partie du patron que l'on utilise pour parachever les bords tels qu'encolures, emmanchures, fermetures éclair ou milieu devant.

Ruban droit-fil / biais Une bande de tissu plus étroite ou un ruban que l'on pique sur le bord à parachever. Comme son nom l'indique un ruban droit-fil est coupé dans le fil droit, un biais est coupé dans le biais.

Doubler Piquer les pourtours de deux morceaux de tissu (ou d'un morceau plié double), l'endroit sur l'endroit, et retourner.

Arrêter Consolider une couture au début et à la fin de celle-ci en réalisant trois points vers l'arrière puis un vers l'avant.

Repères Certains repères sont réalisés à l'aide de crans, de petites coupures effectuées dans le pourtour du tissu pour indiquer l'emplacement d'éléments importants (plis, emmanchures...). Les points importants situés à l'intérieur du patron tels que les extrémités d'une pince, l'emplacement d'un bouton, d'une boutonnière, d'une poche, d'un rabat... sont marqués à l'aide d'un faufil.

Milieu dos La ligne indiquant le milieu de l'arrière du corps.

Milieu devant La ligne indiquant le milieu du devant du corps.

Bande couture Bande de ruban thermocollant d'1, 1,5 ou 2 cm de large utilisée pour consolider des coutures droites (telles que les coutures d'épaule) sur l'envers afin d'éviter que le tissu ne se détende.

Valeur de couture Une quantité de tissu supplémentaire nécessaire à l'assemblage de deux parties. Cette valeur dépend du mode de finition utilisé.

Overlock Couper les bords qui s'effiloquent avec une machine overlock et les peaufiner avec un point overlock.

Presser Appuyer un fer à repasser sur un linge humide pour entre autres aplatir les coutures ou obtenir des plis bien nets. Quand vous pressez, vous ne bougez presque pas votre fer à repasser.

Pincés En pliant et piquant partiellement le tissu à certains endroits, vous donnez davantage de forme à votre vêtement. Ces plis sont appelés pincés.

Pied-de-biche La pièce de votre machine à coudre

sous laquelle les couches de tissu sont insérées et transportées.

Largeur pied-de-biche Coudre à la largeur pied-de-biche consiste à faire passer le bord du pied-de-biche le long de la couture ou du bord à piquer.

Ruban thermocollant Ou doublure thermocollante. Une fine toile que l'on repasse sur l'envers de certaines parties d'un vêtement pour les consolider. Par exemple : pour une ceinture rapportée, une parementure ou un col.

Faufiler Assembler différentes couches de tissu avec une aiguille à coudre et du fil de faufilage en faisant de grands points, ou retracer certaines lignes du patron sur le tissu.

Pli du tissu Le pli du tissu obtenu en le pliant double.

Valeur d'aisance Espace supplémentaire prévu dans le patron en plus des mensurations exactes pour garantir suffisamment de liberté de mouvement et de confort.

Éclaircir Recouper une partie de la valeur de couture pour éviter une épaisseur excessive à un endroit. Dans les coins, la valeur de couture est recoupée en biais pour pouvoir la retourner idéalement.

Bordure Bande thermocollante d'1 cm de large, coupée en biais et renforcée avec un fil de chaîne. Elle sert à consolider des courbes (encolures et emmanchures) pour éviter qu'elles ne se déforment.

Lisière Bord du tissu dans le sens du fil de chaîne.

Abréviations utilisées

DV : devant
DS : dos
DVD : devant droit
DVG : devant gauche
DSD : dos droit
DSG : dos gauche
MDV : milieu devant
MDS : milieu dos
CC : couture de côté
EP : empiècement
CN : ceinture
CE : couture d'épaule
G : gauche
D : droit