

DIFFICULTÉ

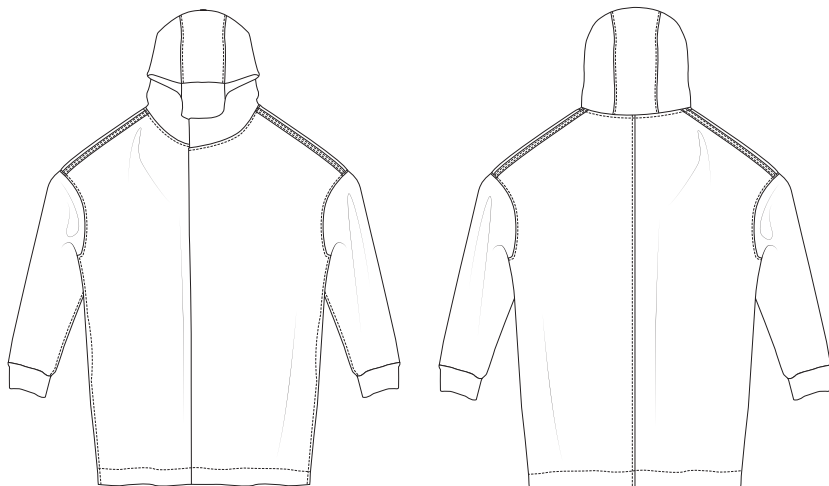


VESTE
Archie

LA MAISON
Victor

Modèle

Tailles XXS à XXXL



Ce tableau indique la longueur de ce vêtement.

Taille	XXS	XS	S	M
Longueur milieu dos (en cm)	92	92,5	93	93,5
	L	XL	XXL	XXXL
	94	94,5	95	95,5

Matériel

- Fil à coudre
- Boutons-pression à anorak : 10 (diam. 15 mm)
- Ruban en biais (largeur 20 mm) : voir le tableau
- Tissu côtelé : voir le tableau
- Doublure thermocollante : max. 100 cm
- Doublure en coton : voir le tableau
- Tissu (largeur 140 cm) : voir le tableau

Taille	XXS	XS	S	M
Ruban en biais (en cm)	180	182	184,5	186,5
	L	XL	XXL	XXXL
	189	191	193	195,5

Taille	XXS-S	M-XL	XXL-XXXL
Tissu côtelé (en cm, valeur de couture incluse)	2 x 25	2 x 27	2 x 28

Taille	XXS-XXXL
Longueur du tissu extérieur (en cm)	320
Longueur doublure (en cm)	60

Notre tissu

Nous avons utilisé un tissu pour manteau. Le tissu est composé de 10 % de laine vierge, 50 % d'acrylique et 40 % de polyester.

Conseil tissu


Cette veste de mi-saison sera irrésistible dans un tissu chaud aspect feutre, comme le nôtre ; mais également dans un chevron de coton résistant, un denim ou du velours côtelé. Ou transformez-la en imperméable avec un tissu technique plus léger, enduit ou matelassé. Avec un tissu scuba, un tricot double face épais ou un tissu à sweat-shirt molletonné, vous en ferez un hoodie oversize sportif.

Pièces du patron

Découpez les pièces du patron dans votre tissu, selon la quantité indiquée ci-dessous.

A	devant : 2x
B	dos : 2x
C	manche : 2x
D	capuche : 2x
E	partie milieu capuche : 1x sur le pli du tissu
F	parementure capuche : 2x
G	doublure capuche : 2x (coton)
H	milieu doublure capuche : 1x sur le pli du tissu (en coton)
I	poche : 4x (coton)

Attention !

Pour découper une même pièce 2x, découpez-la dans les deux épaisseurs du tissu plié en deux. Pour découper une seule pièce mais symétrique, alignez le symbole  sur le pli du tissu.

Valeurs de couture

Ces valeurs de couture sont prévues autour des parties du patron si vous avez sélectionné « cutline » dans « layers ».

A, B	couture d'épaule : 1,5 cm – ourlet : 5 cm contour : 1 cm
C, D, F, G, I	contour : 1 cm
E, H	MDS : 0 cm (sur le pli du tissu) – contour : 1 cm

Attention !

N'oubliez pas de reproduire sur le tissu tous les repères indiqués sur le patron, à l'aide de crans et de faufil.

Renforcer

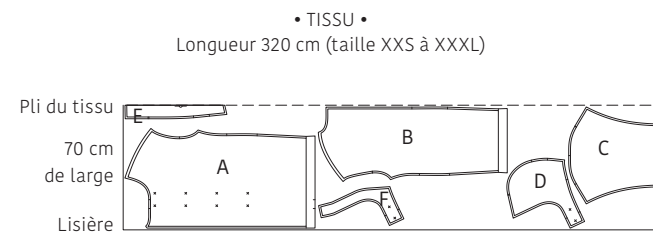
Renforcez les pièces suivantes sur l'envers à l'aide de l'entoilage thermocollant.

A	bande de 12 cm de large sur la patte à boutons rapportée, ruban de couture à l'ouverture de la poche et bordure sur l'endroit de la couture d'épaule
B	ruban de couture sur le bord supérieur
F	chaque partie entièrement

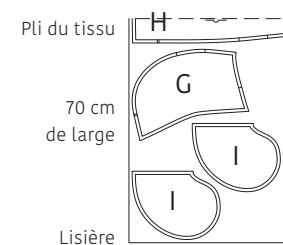
Plan de coupe

Attention !

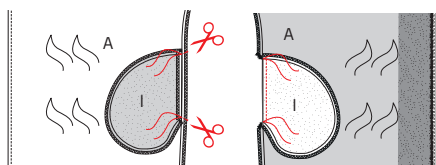
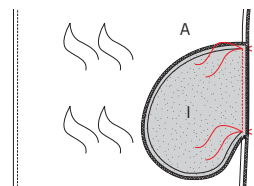
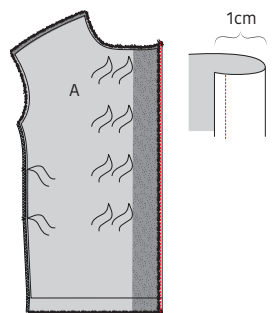
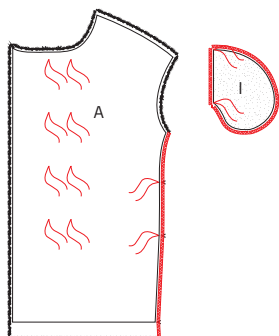
Le plan ci-contre est adapté à un tissu d'une largeur de 140 cm. Si vous utilisez un tissu de la collection La Maison Victor, consultez au préalable le plan de coupe correspondant au tissu en question sur notre site, car la largeur (et donc le plan de coupe) peut varier.



• DOUBLURE •
Longueur 60 cm (taille XXS à XXXL)



Marche à suivre



1 Devant

Surfilez ou surjetez les coutures de côté du devant (A). Surfilez ou surjetez également le pourtour des parties poche (I) Marquez les coins sur I avec des faufiles et indiquez également l'ouverture de la poche sur A avec des faufiles.

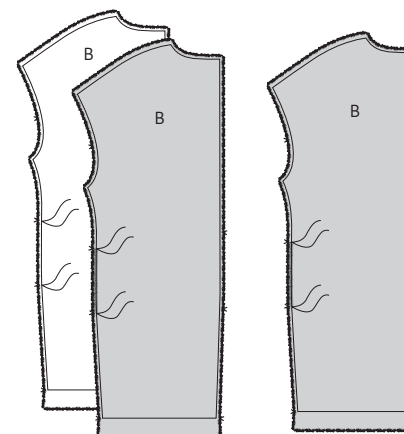
Pliez la patte à boutons sur 1 cm et piquez à une largeur de pied-de-biche.

Épinglez et piquez I sur A endroit sur endroit. Veillez à positionner les faufiles sur I au même niveau que les repères dans la couture de côté de A. Piquez entre les deux faufiles.

Donnez un cran en biais dans la valeur de couture de A jusqu'à la couture, aux deux extrémités des coutures. Repassez I vers l'envers de A et surpiquez à 6 mm de la couture entre les faufiles.

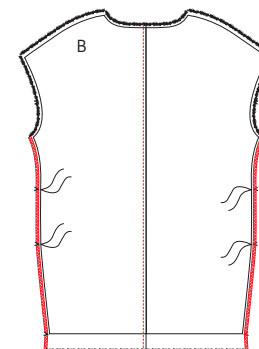
Conseil couture !

Nous avons réalisé toutes les surpiques de cette veste avec du fil à surpique. Ce fil est plus épais et résistant que le fil ordinaire. Utilisez l'aiguille à surpique de votre machine à coudre et réglez la longueur du point à 4 mm. Utilisez le fil de surpique uniquement comme fil du haut, le fil sur la bobine reste du fil ordinaire. Attention, surpiquez de ce fait toujours sur l'endroit du tissu !

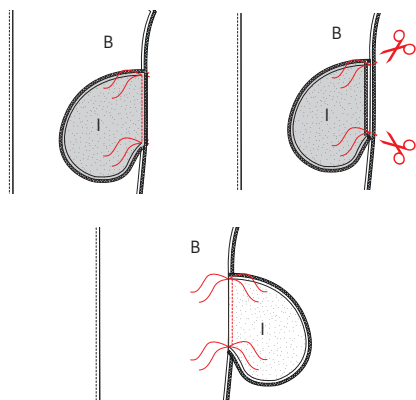


2 Dos

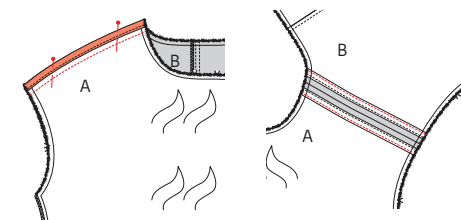
Indiquez également l'ouverture de la poche sur le dos (B) avec des faufiles. Épinglez et piquez les coutures MDS des deux parties B endroit sur endroit. Ouvrez et repassez d'abord la couture et repassez-la ensuite vers un côté. Surfilez ou surjetez ensuite cette couture.



Surpiquez à 6 mm de la couture MDS. Surjetez ou surfilez les coutures de côté de B.



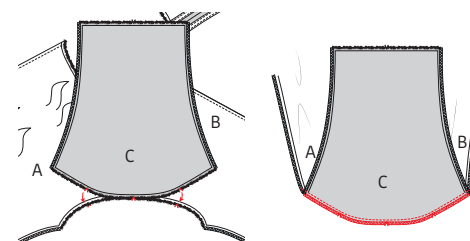
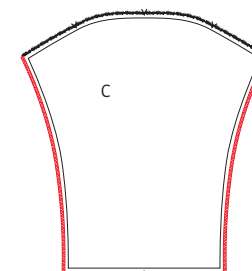
Épinglez et piquez les 2 autres parties I des deux côtés de B endroit sur endroit. Veillez à positionner les faufils sur I au même niveau que les repères dans la couture de côté de A. Piquez entre les deux faufils. Donnez un cran en biais dans la valeur de couture de B jusqu'à la couture, aux deux extrémités des coutures. Repassez la valeur de couture vers I et réalisez une contrepique sur I juste à côté de la couture, pour fixer la valeur de couture sur I.



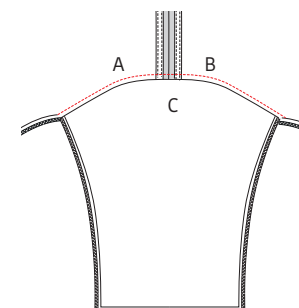
Épinglez les coutures d'épaule de A et B envers sur envers et piquez à 1,5 cm. Ouvrez la couture et piquez les rubans en biais sur A et B à 1 mm du bord.

4 Manches

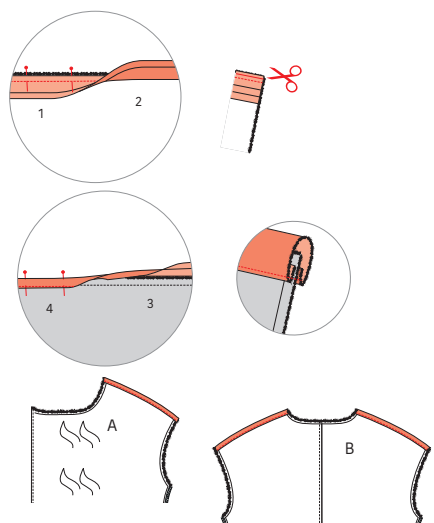
Surjetez ou surfilez les côtés de la manche (C).



Épinglez le bord supérieur de C à l'emmanchure de l'ouvrage, endroit sur endroit. Veillez à ce que les repères correspondent. Surfilez ou surjetez la couture et repassez la couture vers l'ouvrage.

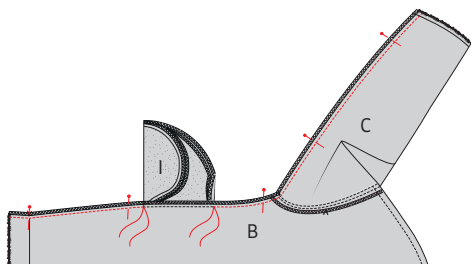


Surpiquez à 6 mm de la couture.



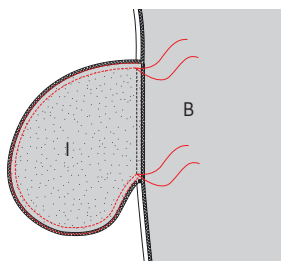
3 Coutures d'épaule

Appliquez le ruban en biais sur les bords des épaules de A et B. Voici comment faire : Ouvrez le ruban en biais et épinglez 1 côté sur l'endroit de l'ouvrage. Piquez à 2 mm à côté de la première ligne de pli dans la valeur de couture. Éclaircissez la valeur de couture de moitié. Pliez ensuite le ruban de couture sur toutes les lignes de pli (attention : repassez sur la première ligne de pli d'origine. La couture doit être dissimulée entre les lignes de pli. Le ruban en biais est maintenant plié par-dessus le bord du tissu et recouvre la couture précédente sur l'envers du tissu. Piquez à 1 mm du bord du ruban en biais avec le petit pied-de-biche pour les bordures.

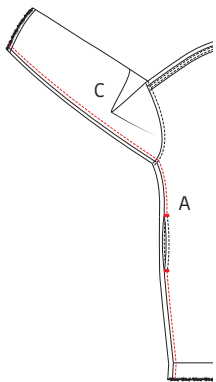


5 Coutures de côté et de dessous de manche

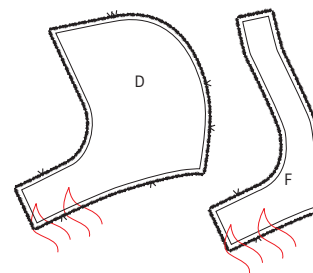
Épinglez les coutures de côté de C (dessous de manche) endroit sur endroit. Et épinglez également les coutures de côté au-dessus et en dessous de l'ouverture de la poche. Piquez jusqu'aux faufils de la poche.



Épinglez et piquez les arrondis des poches. Pliez le tissu extérieur de côté pour piquer uniquement le tissu en coton. Commencez à piquer aux faufils, utilisez le demi-pied-de-biche au besoin. Réalisez une seconde pique dans la valeur de couture.

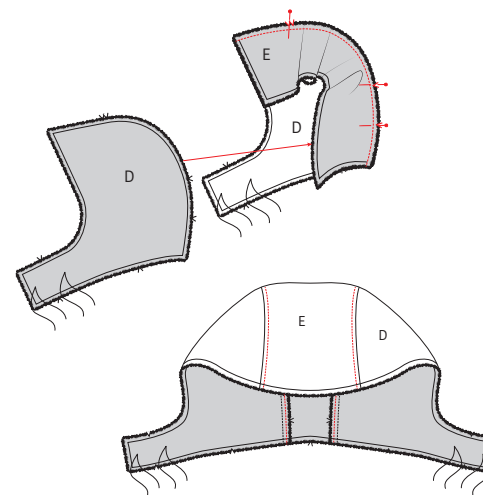


Surpiquez la couture dessous de manche et la couture de côté à 6 mm de la couture. Réalisez une pique en zigzag en haut et en bas de l'ouverture de la poche, avec une petite longueur de point, en biais entre la couture et la surpique. Ce renforcement évitera les coins de se déchirer.

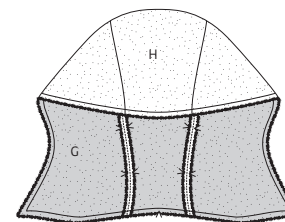


6 Capuchon

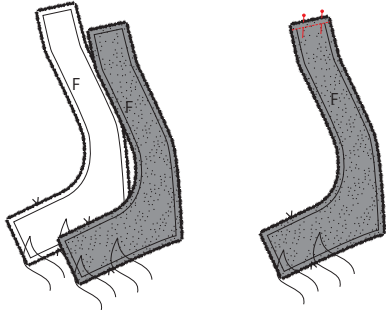
Indiquez la position des boutons-pression sur la capuche (D) et la parementure de la capuche (F).



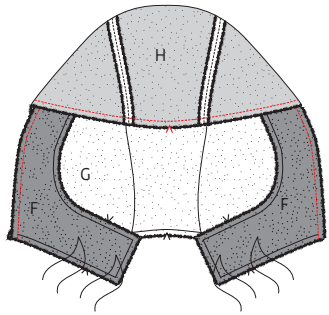
Épinglez et piquez les parties D des deux côtés du milieu capuche (E) endroit sur endroit. Veillez à ce que les repères correspondent. Repassez les coutures vers E. Surpiquez les coutures à 6 mm à côté de la couture.



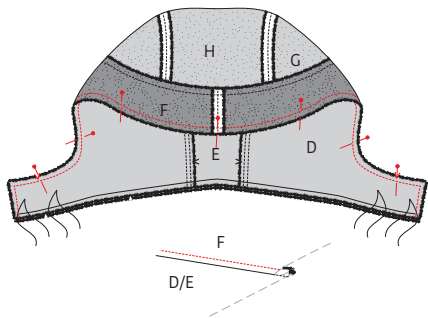
Épinglez et piquez les parties doublure de la capuche (G) des deux côtés du milieu doublure capuche (H) endroit sur endroit et piquez. Ouvrez les coutures.



Épinglez et piquez les côtés courts du haut de la parementure de la capuche (F) endroit sur endroit. Ouvrez la couture et repassez.



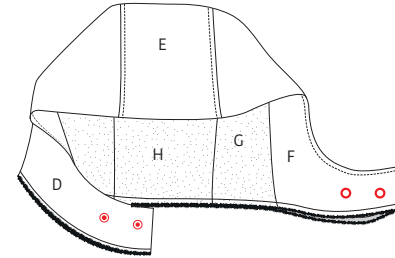
Épinglez et piquez le bord de F sur le bord extérieur de la capuche doublure (G+H) endroit sur endroit.



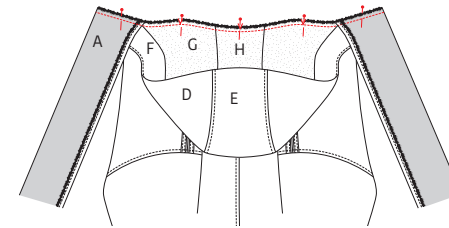
Épinglez et piquez le bord de la capuche doublure sur le bord de la capuche extérieure, endroit sur endroit. Piquez également le coin de la patte à boutons, laissez le bord inférieur ouvert. Repassez la valeur de couture vers F et réalisez une contre-pique sur F (pour fixer la valeur de couture) le long du bord extérieur jusqu'aux coins, le plus près possible. Éclaircissez la valeur de couture et coupez les coins. Retournez la capuche à l'envers et repassez à plat.

Conseil couture !

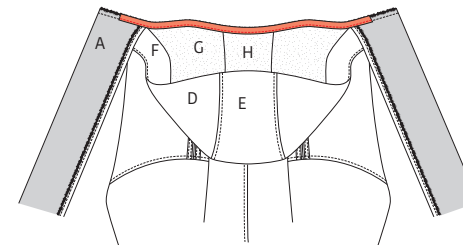
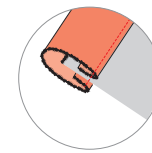
Quand vous piquez des coins dans un tissu épais, piquez avec deux petits points dans le coin au lieu de faire un angle à 90°. Vous éviterez un amas de tissu dans le coin et le résultat sera plus net après avoir retourné le tissu.



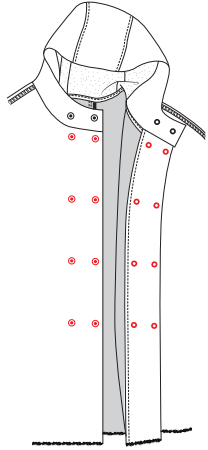
Fixez 2 boutons-pression sur les repères de F. À la gauche de l'ouvrage, fixez les boutons-pression uniquement sur F, pour qu'ils soient invisibles sur l'extérieur de l'ouvrage. À la droite, fixez-les à travers toutes les couches de tissu.



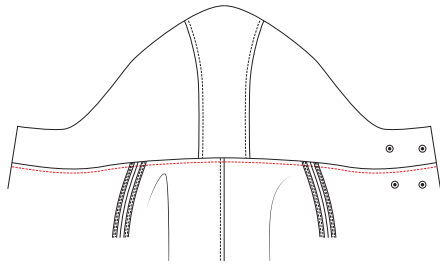
Épinglez l'encolure du capuchon sur l'encolure de l'ouvrage, endroit sur endroit. Assurez-vous que tous les repères de la capuche correspondent aux coutures respectives de l'ouvrage. Pliez la patte à boutons rapportée de A sur le repère et par-dessus la patte à boutons de la capuche, l'endroit vers l'intérieur. Piquez.



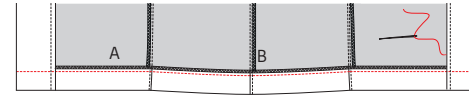
Appliquez du ruban en biais sur l'encolure. Piquez-le de la même manière que le ruban en biais des coutures d'épaule. Le ruban en biais n'a pas besoin d'être piqué jusqu'aux coins (pour éviter d'avoir trop de tissu dans les coins), commencez et finissez quelque part au milieu de la patte à boutons. Repassez la couture vers le l'ouvrage. Coupez les coins et retournez-les.



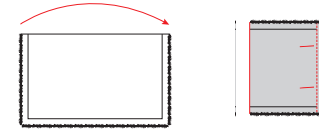
Fixez les autres boutons-pression sur les repères dans A. Veillez à ce que la veste ferme avec le devant gauche (DVG) par-dessus le devant droit (DVD). Et veillez à fixer les boutons-pression sur le DVG uniquement sur la parementure rapportée pour qu'ils soient invisibles sur l'extérieur de l'ouvrage. Dans le DVG, fixez les boutons-pression à travers toutes les couches de tissu.



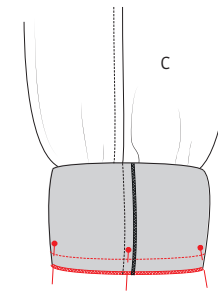
Surpiquez à 6 mm de la couture de l'encolure. Assurez-vous de plier le ruban en biais vers le bas, pour le piquer en même temps à l'intérieur.



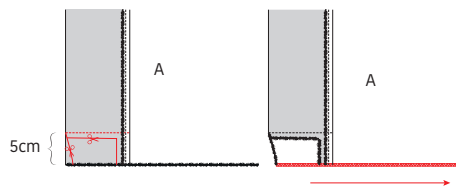
Pliez et repassez la valeur d'ourlet ou collez-le avec du scotch 'magique'. Repassez également la patte à boutons à sa place et repassez bien le pli. Épinglez ou collez avec du scotch 'magique' pour l'empêcher de glisser. Piquez l'ourlet à 4 cm. Cousez la patte à boutons avec un point chausson invisible.



Pliez le bord manchette en deux dans la longueur, endroit sur endroit, et piquez le côté court. Surfilez ou surjetez cette couture.



Répartissez le pourtour du bord manchette en quatre parties égales et indiquez-les à l'aide d'une épingle. Indiquez également 4 parties égales sur l'ourlet de la manche de l'ouvrage à l'aide d'épingles. Épinglez le bord manchette sur l'ourlet de la manche, endroit sur endroit. Épinglez la couture du bord manchette sur la couture dessous de manche et veillez à faire correspondre les autres épingles. Le bord manchette est plus petit que l'ourlet de la manche (pour bien serrer le poignet), étirez-le pendant que vous piquez. Surfilez ou surjetez la couture.



7 Ourlet et bord manchette

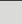














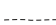



Pliez l'endroit de la patte à boutons rapportée sur l'ourlet vers l'intérieur. Piquez à 5 cm. Éclaircissez la valeur de couture de la patte à boutons jusqu'à 1 cm sous la pique et coupez le coin en biais. Retournez le coin à l'envers et sortez-le bien. Surfilez ou surjetez le bord ourlet.



8 Repassage final

Repassez soigneusement l'ouvrage et le tour est joué !

Légende marche à suivre

-  Endroit du tissu
-  Envers du tissu
-  Thermocollant
-  Pli
-  Faufiler
-  Couper
-  Arrière de la fermeture éclair
-  Glissière
-  Repasser
-  Fermeture éclair fermée
-  Fermeture éclair ouverte
-  Biais endroit
-  Biais envers
-  Bouton
-  Épingle à tête
-  Boutonnière
-  Ligne de pli
-  Ligne à piquer
-  Fil de faufilage
-  Repère valeur de couture
-  Tissu sans valeur de couture
-  Overlock / zigzag
-  Faufil
-  Crans

Colophon

La Maison Victor est une publication de :



Roularta Media Group nv
Meiboomlaan 33
8800 Roeselare
BTW BE 0434 278 896

Président : Rik De Nolf
Directeur général : Xavier Bouckaert
Directeur des magazines : Jos Grobben
Editeur : Karen Hellemans
Editeur Responsable : Sophie Van Iseghem
p/a Meiboomlaan 33, 8800 Roeselare, Belgique

Business Manager : Lies Bresseel
Rédactrice en chef : Ann De Tremerie

Conception de patron : Britt Guetens
Mise en page et illustrations : Livina Stockmans, Valerie Le Roi
Photographie : Diane Hendriks
Styling : Siska Loraine

* Cette publication est protégée par le droit d'auteur. Vous souhaitez scanner, enregistrer numériquement, copier plusieurs fois ou utiliser commercialement nos articles? Contactez Ann.Van.De.Walle@roularta.be Plus d'infos sur www.presscopyrights.be

* Les marques, fabricants, distributeurs et magasins cités dans les pages rédactionnelles le sont à titre d'information pratique et non publicitaire. Les prix de vente publiés et non imposés par la loi sont communiqués à titre purement indicatif, sous réserve d'erreur ou de modification éventuelle.

* Les patrons présentés avec ce magazine ou les sites ou applications numériques associés sont uniquement destinés à l'utilisation personnelle par l'acheteur. Les patrons et les articles réalisés à l'aide des patrons ne peuvent en aucun cas et par aucun moyen être mis à la disposition de tiers, vendus ou servir un but commercial.

* Cette publication ne peut être utilisée à des fins autres que la vente au prix imposé. En aucun cas elle ne peut être comprise dans un « portefeuille de lecture » ni être donnée en location sans l'accord exprès et préalable de l'éditeur. En l'achetant, chaque personne s'engage à respecter cette clause sous peine de dommages et intérêts.

De quoi parle-t-on ?

Parementure La partie du patron que l'on utilise pour parachever les bords tels qu'encolures, emmanchures, fermetures éclairs ou milieu devant.

Ruban droit-fil / biais Une bande de tissu plus étroite ou un ruban que l'on pique sur le bord à parachever. Comme son nom l'indique un ruban droit-fil est coupé dans le fil droit, un biais est coupé dans le biais.

Doubler Piquer les pourtours de deux morceaux de tissu (ou d'un morceau plié double), l'endroit sur l'endroit, et retourner.

Arrêter Consolider une couture au début et à la fin de celle-ci en réalisant trois points vers l'arrière puis un vers l'avant.

Repères Certains repères sont réalisés à l'aide de crans, de petites coupures effectuées dans le pourtour du tissu pour indiquer l'emplacement d'éléments importants (plis, emmanchures...). Les points importants situés à l'intérieur du patron tels que les extrémités d'une pince, l'emplacement d'un bouton, d'une boutonnière, d'une poche, d'un rabat... sont marqués à l'aide d'un faufil.

Milieu dos La ligne indiquant le milieu de l'arrière du corps.

Milieu devant La ligne indiquant le milieu du devant du corps.

Bande couture Bande de ruban thermocollant d'1, 1,5 ou 2 cm de large utilisée pour consolider des coutures droites (telles que les coutures d'épaule) sur l'envers afin d'éviter que le tissu ne se détende.

Valeur de couture Une quantité de tissu supplémentaire nécessaire à l'assemblage de deux parties. Cette valeur dépend du mode de finition utilisé.

Overlock Couper les bords qui s'effilochent avec une machine overlock et les peaufiner avec un point overlock.

Presser Appuyer un fer à repasser sur un linge humide pour entre autres aplatir les coutures ou obtenir des plis bien nets. Quand vous pressez, vous ne bougez presque pas votre fer à repasser.

Pincés En pliant et piquant partiellement le tissu à certains endroits, vous donnez davantage de forme à votre vêtement. Ces plis sont appelés pincés.

Pied-de-biche La pièce de votre machine à coudre

sous laquelle les couches de tissu sont insérées et transportées.

Largeur pied-de-biche Coudre à la largeur pied-de-biche consiste à faire passer le bord du pied-de-biche le long de la couture ou du bord à piquer.

Ruban thermocollant Ou doublure thermocollante. Une fine toile que l'on repasse sur l'envers de certaines parties d'un vêtement pour les consolider. Par exemple : pour une ceinture rapportée, une parementure ou un col.

Faufiler Assembler différentes couches de tissu avec une aiguille à coudre et du fil de faufilage en faisant de grands points, ou retracer certaines lignes du patron sur le tissu.

Pli du tissu Le pli du tissu obtenu en le pliant double.

Valeur d'aisance Espace supplémentaire prévu dans le patron en plus des mensurations exactes pour garantir suffisamment de liberté de mouvement et de confort.

Éclaircir Recouper une partie de la valeur de couture pour éviter une épaisseur excessive à un endroit. Dans les coins, la valeur de couture est recoupée en biais pour pouvoir la retourner idéalement.

Bordure Bande thermocollante d'1 cm de large, coupée en biais et renforcée avec un fil de chaîne. Elle sert à consolider des courbes (encolures et emmanchures) pour éviter qu'elles ne se déforment.

Lisière Bord du tissu dans le sens du fil de chaîne.

Abréviations utilisées

DV : devant
DS : dos
DVD : devant droit
DVG : devant gauche
DSD : dos droit
DSG : dos gauche
MDV : milieu devant
MDS : milieu dos
CC : couture de côté
EP : empiècement
CN : ceinture
CE : couture d'épaule
G : gauche
D : droit