

DIFFICULTÉ



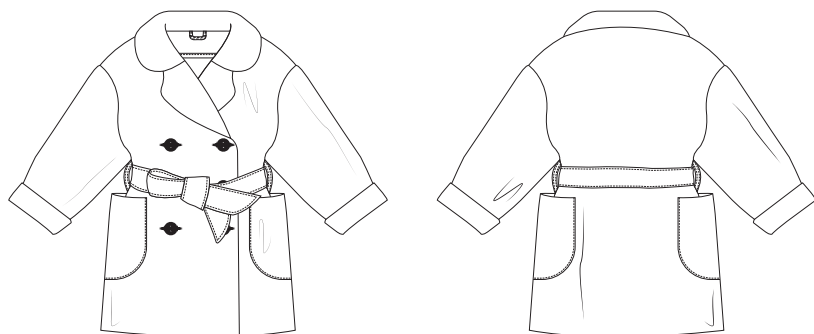
VESTE

Hara

LA MAISON
Victor

Modèle

Tailles 92 à 176



Ce tableau indique la longueur de ce vêtement.

Taille	92	98	104	110	116
Longueur milieu dos (en cm)	48,5	51,5	54,5	57,5	60,5
	122-128	134-140	146-152	158-164	170-176
	66,5	72,5	78,5	84,5	90,5

Matériel

- Fil à coudre
- Boutons : 6 (diam. 2 à 2,5 cm)
- Ruban en biais tout prêt (largeur 20 mm) : voir le tableau (pour le bord extérieur de C et D et l'ourlet de A et B)
- Doublure thermocollante : max. 100 cm
- Tissu (largeur 140 cm) : voir le tableau

Taille	92	98	104	110	116
Ruban en biais (en cm)	245	254	263	272	281
	122-128	134-140	146-152	158-164	170-176
	299	317	335	355	375

Taille	92-98	104-128	134-152	158-176
Longueur du tissu (en cm)	140	190	240	275

Notre tissu

Nous avons utilisé un tissu pour manteau. Le tissu est composé de 80 % polyester et 20 % acrylique.

Conseil tissu


Vous avez le choix parmi les tissus à manteau pour cette veste non doublée pour la mi-saison. Optez pour un exemplaire chaud dans un mélange de laine ou d'acrylique. Utilisez de la gabardine pour un trench plus léger. Le denim et le velours côtelé conviennent également pour ce modèle.

Pièces du patron

Découpez les pièces du patron dans votre tissu, selon la quantité indiquée ci-dessous.

A	devant : 2x
B	dos : 1x sur le pli du tissu
C	parementure DV : 2x
D	parementure DS : 1x sur le pli du tissu
E	dessus du col : 1x sur le pli du tissu
F	dessous du col : 2x
G	manche : 2x
H	passant de ceinture/boucle : 3x
I	poche : 2x
J	ceinture : 2x

Attention !

Pour découper une même pièce 2x, découpez-la dans les deux épaisseurs du tissu plié en deux. Pour découper une seule pièce mais symétrique, alignez le symbole  sur le pli du tissu.

Valeurs de couture

Ces valeurs de couture sont prévues autour des parties du patron si vous avez sélectionné « cutline » dans « layers ».

A	ourlet : 4 cm - contour : 1 cm
B	MDS : 0 cm (sur le pli du tissu) - ourlet : 4 cm - contour : 1 cm
C, F, H	contour : 1 cm
D, E, J	MDS : 0 cm (sur le pli du tissu) - contour : 1 cm
G	ourlet : 3 cm - contour : 1 cm
I	bord supérieur : 4 cm - contour : 1 cm

Attention !

N'oubliez pas de reproduire sur le tissu tous les repères indiqués sur le patron, à l'aide de crans et de faufil.

Renforcer

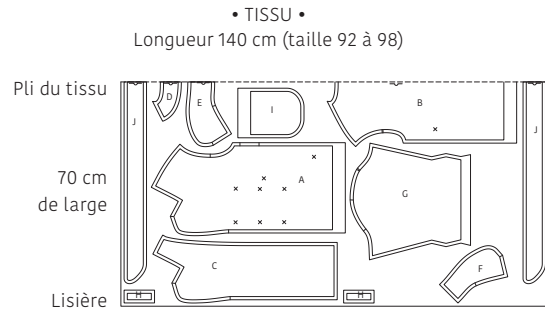
Renforcez les pièces suivantes sur l'envers à l'aide de l'entoilage thermocollant.

B	bordure aux coutures d'épaule
C, D, F	chaque partie entièrement
I	bande de 5 cm en haut

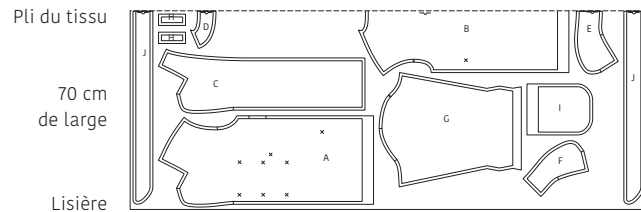
Plan de coupe

Attention !

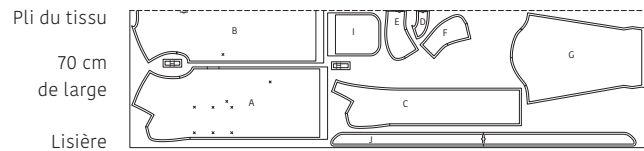
Le plan ci-contre est adapté à un tissu d'une largeur de 140 cm. Si vous utilisez un tissu de la collection La Maison Victor, consultez au préalable le plan de coupe correspondant au tissu en question sur notre site, car la largeur (et donc le plan de coupe) peut varier.



Longueur 190 cm (taille 104 à 128)



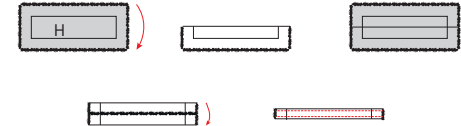
Longueur 240 à 275 cm (taille 134 à 176)



Marche à suivre

1 Passants

Repassez les passants (H) en deux dans la longueur, rouvrez. Repassez maintenant les longs côtés contre la ligne de pli et refermez ensuite sur la ligne de pli du milieu. Réalisez deux piqûres sur les deux longs côtés des passants, à 2 mm du bord.

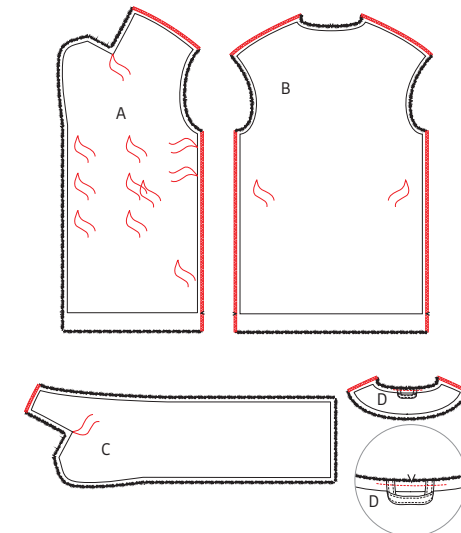


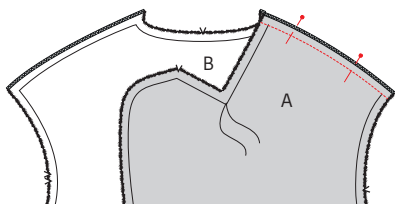
Conseil couture !

Si vous utilisez un tissu épais, comme le tissu LMV, vous devez plier les passants autrement : surjetez ou surfilez un long côté. Pliez le côté non surjeté à 1/3. Pliez le côté surjeté par-dessus. Réalisez deux piqûres sur les passants.

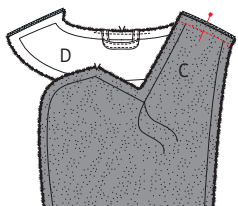
2 Coutures d'épaule

Surfilez ou surjetez les coutures de côté et les coutures d'épaule du devant (A) et du dos (B), ainsi que les coutures d'épaule de la parementure DV (C) et de la parementure DS (D). Marquez les points indiqués à l'aide de faufils. Prenez 1 passant et posez les extrémités chacune à 3 cm à côté du repère MDS sur D. Piquez à 0,5 cm dans la valeur de couture.

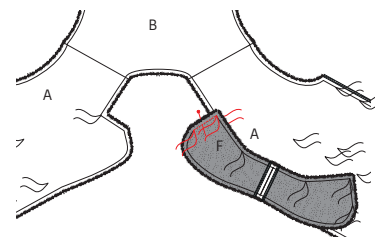




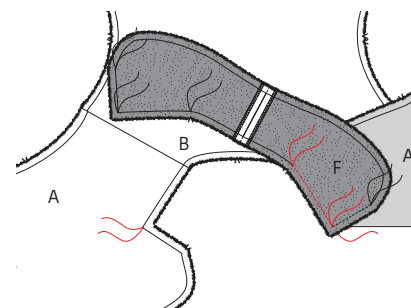
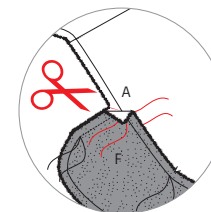
Épinglez les coutures d'épaule de A et B endroit sur endroit et piquez. Ouvrez les coutures et repassez.



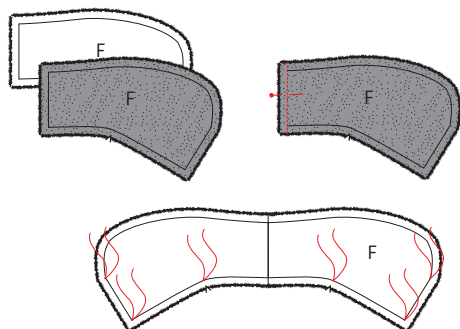
Épinglez et piquez également les coutures d'épaule de C et D endroit sur endroit, ouvrez et repassez les coutures.



Épinglez et piquez le côté court droit de F sur A, endroit sur endroit. Veillez à faire correspondre exactement les faufils des deux parties et piquez entre les deux faufils (donc pas jusqu'au bord du tissu !) Laissez l'aiguille dans le tissu. Levez le pied-de-biche, faites un cran dans la valeur de couture de A jusqu'à l'aiguille.

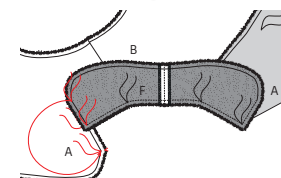
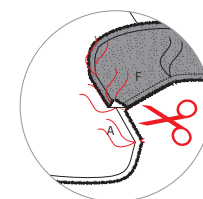


Tournez l'ouvrage et épinglez F sur la suite de l'encolure l'ouvrage. Assurez-vous que les repères de F correspondent aux coutures d'épaule et la couture MDS de l'ouvrage.

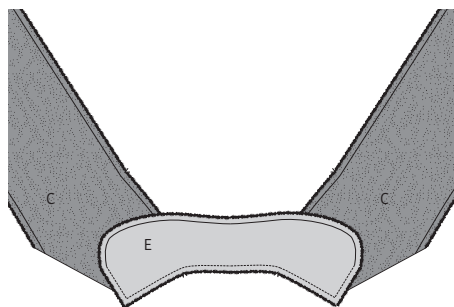


3 Col

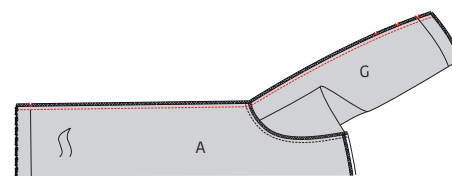
Épinglez et piquez les coutures MDS du dessous de col (F) endroit sur endroit. Ouvrez la couture et repassez.



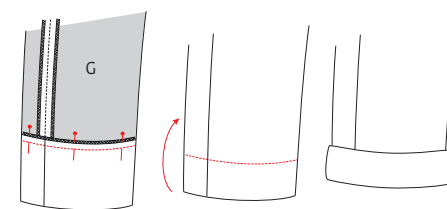
Piquez jusqu'à ce que le faufil suivant de F et A corresponde exactement. À ce point exact, piquez l'aiguille dans le tissu. Réalisez un cran en biais dans la valeur de couture de A jusqu'à l'aiguille. Et tournez l'ouvrage pour pouvoir piquer le côté en biais de F jusqu'au dernier faufil. Ouvrez les coutures. Donnez des crans dans la valeur de couture de l'encolure, pour que la couture soit bien arrondie. Éclaircissez la valeur de couture de D dans les coins et dans les arrondis de l'encolure.



Épinglez le dessus du col (E) sur la parementure (C+D) endroit sur endroit et piquez. Réalisez cette opération comme quand vous avez piqué F sur A.

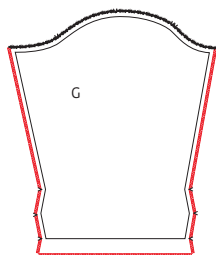


Épinglez et piquez les coutures dessous de manche et les coutures de côté de l'ouvrage, endroit sur endroit. Ouvrez les coutures.

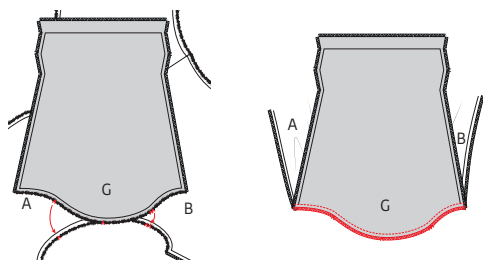


Pliez l'ourlet de G deux fois sur le repère du milieu (7,5 cm), repassez et piquez à 1 cm du bord surjeté. Pliez l'ourlet sur le premier repère (3 cm du bord surjeté) vers l'endroit de l'ouvrage.

4 Manches

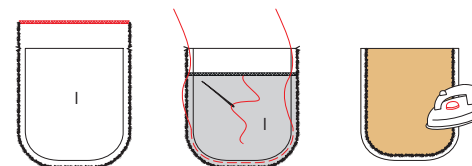


Surjetez ou surfilez les bords inférieur et latéraux des manches (G).



Épinglez et piquez la tête de G à l'emmanchure de l'ouvrage, endroit sur endroit. Veillez à faire correspondre le repère du milieu de G à la couture d'épaule de l'ouvrage et vérifiez que les repères indiquant le devant (1 cran) et le dos (2 crans) sont du bon côté. Surfilez ou surjetez la couture. Repassez la couture vers l'ouvrage.

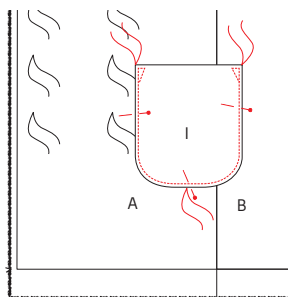
5 Poches



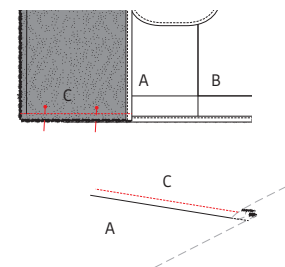
Surjetez ou surfilez le bord supérieur de la poche (I). Pliez le bord supérieur sur 4 cm. Repassez et cousez avec un point chausson invisible. Piquez avec le point le plus long et sans attacher les fils sur les arrondis de I, à 0,5 cm. Coupez le patron de la poche sans valeur de couture dans un morceau de carton que vous utiliserez comme modèle. Posez le modèle en carton sur la partie du patron et tirez sur fils à froncer pour pouvoir repasser les arrondis autour du modèle.

Conseil couture !

Si vous utilisez un tissu épais, vous pouvez couper des v dans la valeur de couture des arrondis pour ne pas trop dédoubler le tissu. Collez la valeur de couture à l'aide d'un marqueur à colle ou de scotch magique.

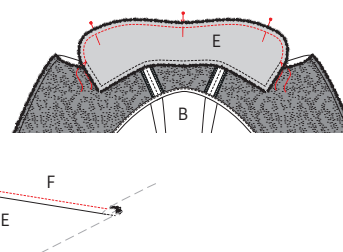


Épinglez l'envers de I sur l'endroit de l'ouvrage. Les coins et le repère inférieur doivent correspondre aux repères de A et B. Vous pouvez également coller la poche avec du scotch magique pour être sûr qu'elle ne glissera pas. Piquez les côtés et le bord inférieur de I à 0,5 cm. Réalisez une couture en forme de triangle pour renforcer le haut.

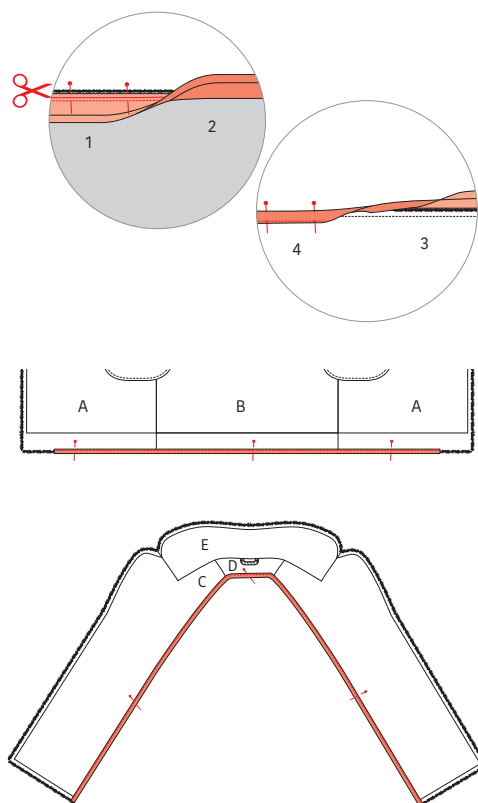


7 Doubler

Épinglez et piquez le bord inférieur de C au bord ourlet de A sur 1 cm. Repassez la couture vers C. Faites une surpiqûre sur C, juste à côté de la couture.



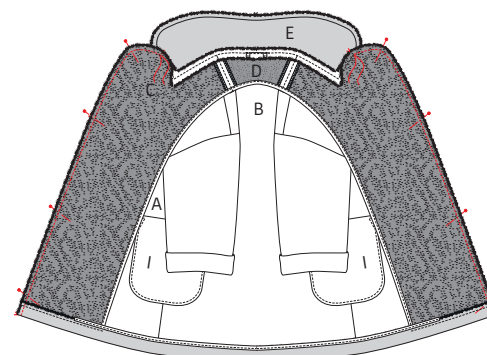
Piquez les bords extérieurs de E et F endroit sur endroit. Commencez et terminez aux faufils, donc juste à la fin de l'autre pique. Assurez-vous que les valeurs de couture de A et C sont pliées de côté. Repassez la valeur de couture du long côté vers F et réalisez une surpiqûre juste à côté de la couture sur F, pour fixer la valeur de couture. Commencez et terminez cette couture avant les arrondis. Éclaircissez la valeur de couture et coupez des v dans la valeur de couture des arrondis pour obtenir une belle forme arrondie en re tournant le col.



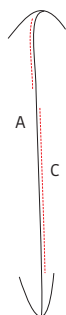
6 Ruban en biais

Appliquez du ruban en biais sur le bord extérieur de la parementure (C+D) et le bord ourlet de l'ouvrage.

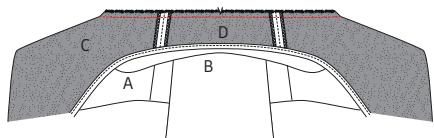
Voici comment faire : Ouvrez le ruban en biais et épinglez 1 côté sur l'envers de l'ouvrage. Piquez à 2 mm à côté de la première ligne de pli dans la valeur de couture. Éclaircissez la valeur de couture. Pliez ensuite le ruban de couture sur toutes les lignes de pli (attention : repassez sur la première ligne de pli d'origine). La couture doit être dissimulée entre les lignes de pli. Le ruban en biais est maintenant plié par-dessus le bord du tissu et recouvre la couture précédente sur l'endroit du tissu. Piquez maintenant à 2 mm du bord du ruban en biais avec le petit pied-de-biche pour les bordures.



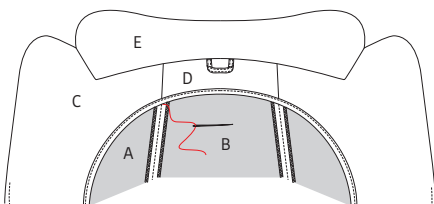
Épinglez le revers et les autres bords de C et A endroit sur endroit. Vous verrez que la parementure est plus courte que A. Pliez A sur la valeur d'ourlet. Piquez le bord à partir du faufil du haut. Pliez la valeur de couture du col de côté et commencez à piquer à l'extrémité de l'autre pique. Piquez votre aiguille dans le dernier point de l'autre pique, ne laissez pas d'ouverture.



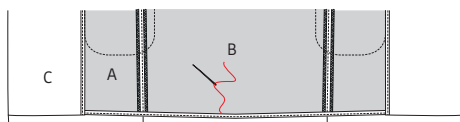
Donnez un cran en biais dans la valeur de couture au repère indiquant la fin du revers. Repassez la valeur de couture au-dessus du cran (le revers) vers A et réalisez une surpiqure sur A, juste à côté de la couture, pour fixer la valeur de couture. Commencez à piquer à 2 cm au-dessus du cran et terminez avant l'arrondi. Repassez la valeur de couture sous le cran vers C et réalisez également une surpiqure. Commencez à piquer à 2 cm sous le cran et piquez aussi loin que possible. Éclaircissez la valeur de couture si besoin et coupez tous les coins. Coupez également des v dans l'arrondi du revers. Retournez la parementure vers l'envers de l'ouvrage et retournez également le col. Sortez bien tous les coins et arrondis et repassez la couture à plat.



Prenez la valeur de couture de l'encolure de A et l'encolure de D et piquez, pour empêcher le col de glisser.



Cousez les coutures d'épaule de la parementure sur celles de l'ouvrage à la main, avec quelques points.



8 Ourlet

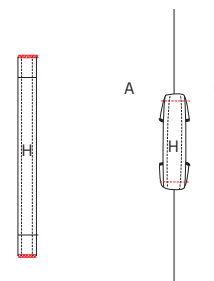
Pliez et repassez la valeur d'ourlet de l'ouvrage et cousez à l'aide d'un point chausson invisible.



9 Ceinture

Épinglez et piquez les deux parties ceinture (J) endroit sur endroit. Laissez une ouverture d'environ 10 cm en bas. Éclaircissez la valeur de couture. Coupez des v dans les arrondis et retournez la ceinture à travers l'ouverture. Repassez les coutures bien à plat. Pliez et repassez la valeur de couture vers l'intérieur à l'ouverture. Réalisez maintenant une surpiqure décorative à 3 ou 5 mm du bord, pour fermer en même temps l'ouverture.

Surjetez ou surfilez les extrémités des deux autres passants. Pliez-les sur 1 cm et épinglez-les sur les repères des coutures de côté. Piquez en haut et en bas, juste à côté du pli. Enfilez l'élastique à travers l'ouverture.



10 Boutons

Posez 6 boutons sur le devant gauche aux endroits indiqués. Réalisez 6 boutonnières horizontales dans le devant droit.

Conseil couture !

Piquez les coutures toujours sur l'endroit du tissu. Commencez chaque boutonnière 3 mm devant le point de fixaton du bouton (à droite du repère dans ce cas). Comptez le diamètre et l'épaisseur de votre bouton pour déterminer la longueur de la boutonnière.


















11 Repassage final

Repassez soigneusement l'ouvrage et le tour est joué !



Légende marche à suivre

-  Endroit du tissu
-  Envers du tissu
-  Thermocollant
-  Pli
-  Faufiler
-  Couper
-  Arrière de la fermeture éclair
-  Glissière
-  Repasser
-  Fermeture éclair fermée
-  Fermeture éclair ouverte
-  Biais endroit
-  Biais envers
-  Bouton
-  Épinglé à tête
-  Boutonnière
-  Ligne de pli
-  Ligne à piquer
-  Fil de faufilage
-  Repère valeur de couture
-  Tissu sans valeur de couture
-  Overlock / zigzag
-  Faufil
-  Crans

Colophon

La Maison Victor est une publication de :



Roularta Media Group nv
Meiboomlaan 33
8800 Roeselare
BTW BE 0434 278 896

Président: Rik De Nolf
Directeur général: Xavier Bouckaert
Directeur des magazines: Jos Grobben
Editeur: Karen Hellemans
Editeur Responsable: Sophie Van Iseghem
p/a Meiboomlaan 33, 8800 Roeselare, Belgique

Business Manager: Lies Bresseel
Rédactrice en chef: Ann De Tremereir

Conception de patron: Britt Guetens
Mise en page et illustrations: Livina Stockmans, Valerie Le Roi
Photographie: Diane Hendrikx,
Styling: Siska Loraine

* Cette publication est protégée par le droit d'auteur. Vous souhaitez scanner, enregistrer numériquement, copier plusieurs fois ou utiliser commercialement nos articles? Contactez Ann.Van.De.Walle@roularta.be Plus d'infos sur www.presscopyrights.be

* Les marques, fabricants, distributeurs et magasins cités dans les pages rédactionnelles le sont à titre d'information pratique et non publicitaire. Les prix de vente publiés et non imposés par la loi sont communiqués à titre purement indicatif, sous réserve d'erreur ou de modification éventuelle.

* Les patrons présentés avec ce magazine ou les sites ou applications numériques associés sont uniquement destinés à l'utilisation personnelle par l'acheteur. Les patrons et les articles réalisés à l'aide des patrons ne peuvent en aucun cas et par aucun moyen être mis à la disposition de tiers, vendus ou servir un but commercial.

* Cette publication ne peut être utilisée à des fins autres que la vente au prix imposé. En aucun cas elle ne peut être comprise dans un « portefeuille de lecture » ni être donnée en location sans l'accord exprès et préalable de l'éditeur. En l'achetant, chaque personne s'engage à respecter cette clause sous peine de dommages et intérêts.

De quoi parle-t-on ?

Parementure La partie du patron que l'on utilise pour parachever les bords tels qu'encolures, emmanchures, fermetures éclair ou milieu devant.

Ruban droit-fil / biais Une bande de tissu plus étroite ou un ruban que l'on pique sur le bord à parachever. Comme son nom l'indique un ruban droit-fil est coupé dans le fil droit, un biais est coupé dans le biais.

Doubler Piquer les pourtours de deux morceaux de tissu (ou d'un morceau plié double), l'endroit sur l'endroit, et retourner.

Arrêter Consolider une couture au début et à la fin de celle-ci en réalisant trois points vers l'arrière puis un vers l'avant.

Repères Certains repères sont réalisés à l'aide de crans, de petites coupures effectuées dans le pourtour du tissu pour indiquer l'emplacement d'éléments importants (plis, emmanchures...). Les points importants situés à l'intérieur du patron tels que les extrémités d'une pince, l'emplacement d'un bouton, d'une boutonnière, d'une poche, d'un rabat... sont marqués à l'aide d'un faufil.

Milieu dos La ligne indiquant le milieu de l'arrière du corps.

Milieu devant La ligne indiquant le milieu du devant du corps.

Bande couture Bande de ruban thermocollant d'1, 1,5 ou 2 cm de large utilisée pour consolider des coutures droites (telles que les coutures d'épaule) sur l'envers afin d'éviter que le tissu ne se détende.

Valeur de couture Une quantité de tissu supplémentaire nécessaire à l'assemblage de deux parties. Cette valeur dépend du mode de finition utilisé.

Overlock Couper les bords qui s'effilochent avec une machine overlock et les peaufiner avec un point overlock.

Presser Appuyer un fer à repasser sur un linge humide pour entre autres aplatir les coutures ou obtenir des plis bien nets. Quand vous pressez, vous ne bougez presque pas votre fer à repasser.

Pincés En pliant et piquant partiellement le tissu à certains endroits, vous donnez davantage de forme à votre vêtement. Ces plis sont appelés pincés.

Pied-de-biche La pièce de votre machine à coudre

sous laquelle les couches de tissu sont insérées et transportées.

Largeur pied-de-biche Coudre à la largeur pied-de-biche consiste à faire passer le bord du pied-de-biche le long de la couture ou du bord à piquer.

Ruban thermocollant Ou doublure thermocollante. Une fine toile que l'on repasse sur l'envers de certaines parties d'un vêtement pour les consolider. Par exemple : pour une ceinture rapportée, une parementure ou un col.

Faufiler Assembler différentes couches de tissu avec une aiguille à coudre et du fil de faufilage en faisant de grands points, ou retracer certaines lignes du patron sur le tissu.

Pli du tissu Le pli du tissu obtenu en le pliant double.

Valeur d'aisance Espace supplémentaire prévu dans le patron en plus des mensurations exactes pour garantir suffisamment de liberté de mouvement et de confort.

Éclaircir Recouper une partie de la valeur de couture pour éviter une épaisseur excessive à un endroit. Dans les coins, la valeur de couture est recoupée en biais pour pouvoir la retourner idéalement.

Bordure Bande thermocollante d'1 cm de large, coupée en biais et renforcée avec un fil de chaîne. Elle sert à consolider des courbes (encolures et emmanchures) pour éviter qu'elles ne se déforment.

Lisière Bord du tissu dans le sens du fil de chaîne.

Abréviations utilisées

DV : devant
DS : dos
DVD : devant droit
DVG : devant gauche
DSD : dos droit
DSG : dos gauche
MDV : milieu devant
MDS : milieu dos
CC : couture de côté
EP : empiècement
CN : ceinture
CE : couture d'épaule
G : gauche
D : droit