

DIFFICULTÉ  
●○○○



PULL  
**Cis**

LA MAISON  
*Victor*

## Modèle

Tailles 92 à 176



Ce tableau indique la longueur de ce vêtement.

Taille	92	98	104	110	116
Longueur milieu dos (en cm)	31	33	35,5	37,5	40
	122-128	134-140	146-152	158-164	170-176
	44,5	49	53,5	58	62,5

## Matériel

- Fil à coudre
- Doublure thermocollante : max. 15 cm
- Tissu en coton contrastant : 20 cm
- Tissu (largeur 140 cm) : voir le tableau

Taille	92-116	122-140	146-164	176
Longueur du tissu (en cm)	80	100	130	155

## Notre tissu

Nous avons utilisé un tissu en tricot et un tissu tissé. Le tissu en tricot est composé de 96 % viscose et 4 % élasthanne. Le tissu tissé est composé de 68 % coton, 27 % polyamide et 5 % élasthanne.

## Conseil tissu


Ce patron convient uniquement au tricot. Il est essentiel que les bords soient très extensibles. Faites donc bien attention à l'élasticité et au sens de votre tissu. Si le tissu est un peu plus raide, réalisez les bords en tissu côtelé. Vous pouvez choisir n'importe quel tissu pour la poche. Lavez d'abord les tissus avant de les couper, car (par exemple) le coton rétrécit plus que les autres tissus. Si vous les lavez pour la première fois après avoir piqué le pull, la poche se déformerait par rapport à l'autre tissu.

## Pièces du patron

Découpez les pièces du patron dans votre tissu, selon la quantité indiquée ci-dessous.

A	devant : 1x sur le pli du tissu
B	dos : 1x sur le pli du tissu
C	liseré de l'encolure : 1x sur le pli du tissu
D	manche : 2x
E	bord manchette : 2x
F	liseré ourlet : 1x sur le pli du tissu
G	poche : 1x (coton)

### Attention !

Pour découper une même pièce 2x, découpez-la dans les deux épaisseurs du tissu plié en deux. Pour découper une seule pièce mais symétrique, alignez le symbole  sur le pli du tissu.

## Valeurs de couture

Ces valeurs de couture sont prévues autour des parties du patron si vous avez sélectionné « cutline » dans « layers ».

A, B, C	MDV/MDS: 0 cm (sur le pli du tissu) – contour : 1 cm
D, E	contour : 1 cm
F	CC : 0 cm (sur le pli du tissu) – contour : 1 cm
G	dessus : 2 cm - contour : 1 cm

### Attention !

N'oubliez pas de reproduire sur le tissu tous les repères indiqués sur le patron, à l'aide de crans et de faufil.

## Renforcer

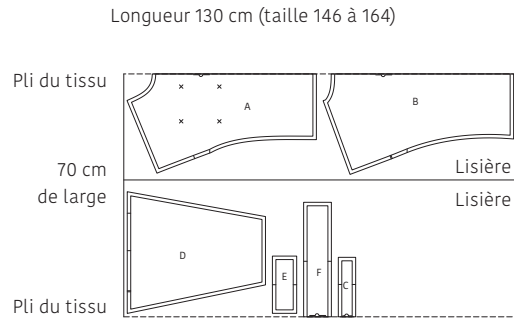
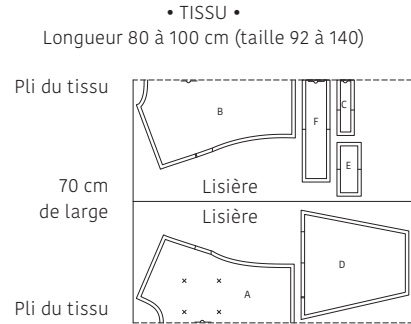
Renforcez les pièces suivantes sur l'envers à l'aide de l'entoilage thermocollant.

A	à l'emplacement de la poche : un rectangle de la taille de la poche pliée, avec 1 cm de couture
G	une bande de 3 cm en haut

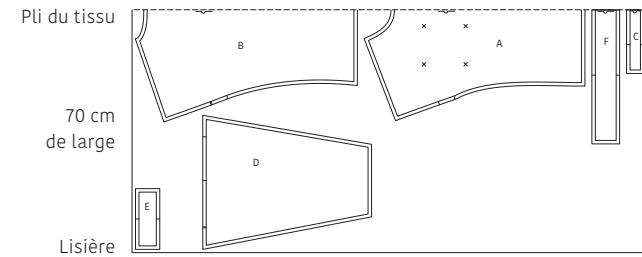
## Plan de coupe

### Attention !

Le plan ci-contre est adapté à un tissu d'une largeur de 140 cm. Si vous utilisez un tissu de la collection La Maison Victor, consultez au préalable le plan de coupe correspondant au tissu en question sur notre site, car la largeur (et donc le plan de coupe) peut varier.



Longueur 155 cm (taille 176)

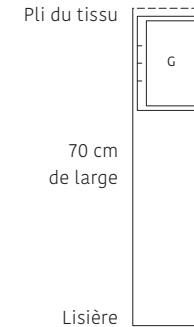


### Attention !

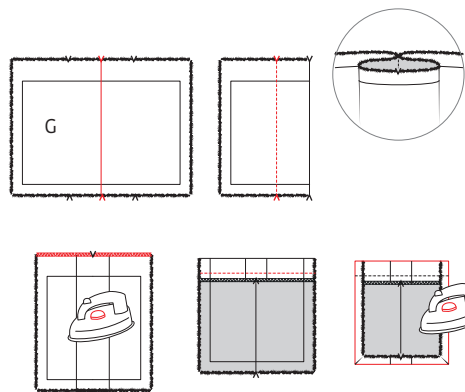
Le tissu LMV est plus extensible dans la longueur que dans la largeur. De ce fait, vous devez poser les parties C et E dans l'autre sens sur le tissu.

Si vous utilisez un autre tissu pas assez extensible, vous pouvez également utiliser du tissu côtelé pour C, E, et F.

• TISSU CONTRASTANT •  
Longueur 20 cm (taille 92 à 176)



## Marche à suivre

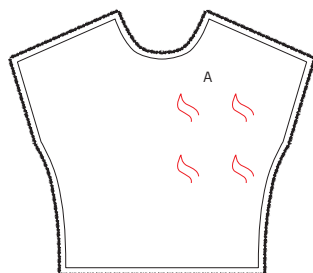


### Important !

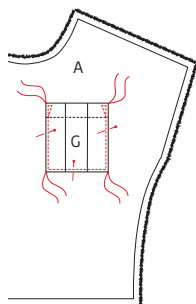
Piquez les tissus extensibles avec un point extensible ou utilisez le point extensible à 4 fils de votre surjeteuse, ce point surjette et pique en même temps.

### 1 Devant

Pliez la poche (G) en deux sur le repère du milieu, envers sur envers. Piquez sur les autres repères. Repassez le pli à plat pour obtenir un pli creux. Faufilez ou surjetez le bord supérieur de G. Pliez sur 2 cm, repassez et piquez. Pliez et repassez 1 cm des autres côtés.



Indiquez l'emplacement des coins de la poche sur le devant (A) à l'aide de faufils.

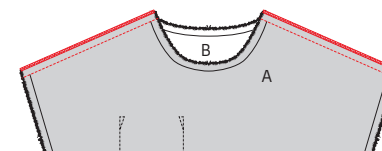


Épinglez G sur A (les deux parties avec l'endroit vers le haut) entre les repères et piquez les côtés et le bord inférieur. Réalisez une pique en forme de triangle pour renforcer les coins supérieurs.

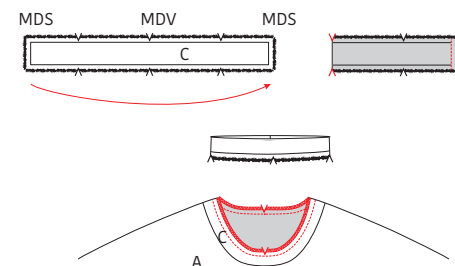
### Conseil couture !

Au lieu d'épingler la poche, vous pouvez aussi la coller avec du scotch magique ou un marqueur à colle. Ce type de colle se dissout au lavage et assure que la partie du patron ne glisse pas ne serait-ce que d'un millimètre pendant ce que vous piquez. Elle est donc idéale pour piquer les poches !

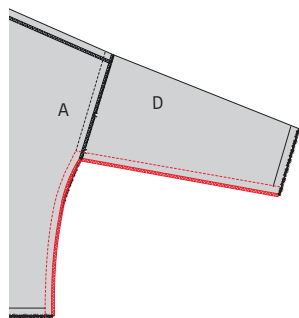
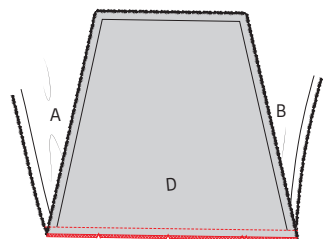
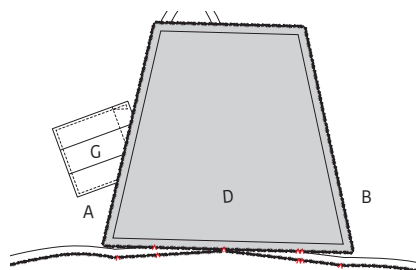
### 2 Coutures d'épaule et encolure



Épinglez les coutures d'épaule du devant (A) et du dos (B) endroit sur endroit et piquez. Surfilez ou surjetez ces coutures.



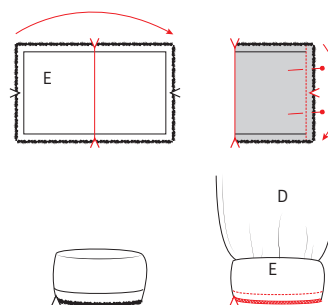
Épinglez et piquez les côtés courts du liseré d'encolure (C) endroit sur endroit. Ouvrez la couture et repassez. Pliez C en deux, repassez et épinglez les bords non finis sur l'encolure de l'ouvrage, endroit sur endroit. La couture correspond à MDS, les crans doivent correspondre aux coutures d'épaule. Et posez le cran MDV (pli du tissu de C) sur le cran MDV de A. Le liseré est plus petit que l'encolure pour un résultat bien à plat contre le corps. Piquez/surjetez C pendant que vous l'étirez. Repassez la couture vers le bas.



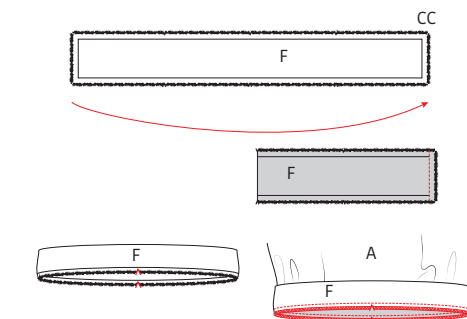
### 3 Manches

Épinglez et piquez la tête de manche (D) sur l'emmanchure de l'ouvrage, endroit sur endroit. Veillez à faire correspondre le repère du milieu de D à la couture d'épaule de l'ouvrage et vérifiez que les repères indiquant le devant (1 cran) et le dos (2 crans) sont du bon côté. Surfilez ou surjetez la couture. Repassez la couture vers l'ouvrage.

Épinglez et piquez les coutures dessous de manche et les coutures de côté de l'ouvrage, endroit sur endroit. Repassez les coutures vers le devant.



Épinglez et piquez les côtés courts du bord manchette (E) endroit sur endroit. Ouvrez la couture et repassez. Pliez E ensuite en deux, repassez et épinglez les bords inférieurs non finis de D endroit sur endroit. La couture doit concorder avec la couture dessous de manche et vous épinglez les repères l'un sur l'autre. Piquez E pendant que vous l'étirez. Repassez la couture vers l'ouvrage.



### 4 Ourlet

























Épinglez et piquez les côtés courts du liseré d'ourlet (F) endroit sur endroit. Ouvrez la couture et repassez. Pliez ensuite F en deux, repassez et épinglez les bords non finis du bord inférieur de l'ouvrage endroit sur endroit. La couture doit concorder avec une couture de côté. Le repère en face doit concorder avec l'autre couture de côté. Épinglez les repères du milieu sur les crans MDV et MDS de l'ouvrage. Piquez la couture et repassez-la vers l'ouvrage.



### 5 Repassage final

Repassez soigneusement l'ouvrage et le tour est joué !

## Légende marche à suivre

-  Endroit du tissu
-  Envers du tissu
-  Thermocollant
-  Pli
-  Faufiler
-  Couper
-  Arrière de la fermeture éclair
-  Glissière
-  Repasser
-  Fermeture éclair fermée
-  Fermeture éclair ouverte
-  Biais endroit
-  Biais envers
-  Bouton
-  Épinglé à tête
-  Boutonnière
-  Ligne de pli
-  Ligne à piquer
-  Fil de faufilage
-  Repère valeur de couture
-  Tissu sans valeur de couture
-  Overlock / zigzag
-  Faufil
-  Crans

## Colophon

La Maison Victor est une publication de :



Roularta Media Group nv  
Meiboomlaan 33  
8800 Roeselare  
BTW BE 0434 278 896

**Président :** Rik De Nolf  
**Directeur général :** Xavier Bouckaert  
**Directeur des magazines :** Jos Grobben  
**Editeur :** Karen Hellemans  
**Editeur Responsable :** Sophie Van Iseghem  
p/a Meiboomlaan 33, 8800 Roeselare, Belgique

**Business Manager :** Lies Bresseel  
**Rédactrice en chef :** Ann De Tremerie

**Conception de patron :** Britt Guetens  
**Mise en page et illustrations :** Livina Stockmans, Valerie Le Roi  
**Photographie :** Diane Hendriks  
**Styling :** Siska Loraine

\* Cette publication est protégée par le droit d'auteur. Vous souhaitez scanner, enregistrer numériquement, copier plusieurs fois ou utiliser commercialement nos articles? Contactez Ann.Van.De.Walle@roularta.be Plus d'infos sur [www.presscopyrights.be](http://www.presscopyrights.be)

\* Les marques, fabricants, distributeurs et magasins cités dans les pages rédactionnelles le sont à titre d'information pratique et non publicitaire. Les prix de vente publiés et non imposés par la loi sont communiqués à titre purement indicatif, sous réserve d'erreur ou de modification éventuelle.

\* Les patrons présentés avec ce magazine ou les sites ou applications numériques associés sont uniquement destinés à l'utilisation personnelle par l'acheteur. Les patrons et les articles réalisés à l'aide des patrons ne peuvent en aucun cas et par aucun moyen être mis à la disposition de tiers, vendus ou servir un but commercial.

\* Cette publication ne peut être utilisée à des fins autres que la vente au prix imposé. En aucun cas elle ne peut être comprise dans un « portefeuille de lecture » ni être donnée en location sans l'accord exprès et préalable de l'éditeur. En l'achetant, chaque personne s'engage à respecter cette clause sous peine de dommages et intérêts.

## De quoi parle-t-on ?

**Parementure** La partie du patron que l'on utilise pour parachever les bords tels qu'encolures, emmanchures, fermetures éclair ou milieu devant.

**Ruban droit-fil / biais** Une bande de tissu plus étroite ou un ruban que l'on pique sur le bord à parachever. Comme son nom l'indique un ruban droit-fil est coupé dans le fil droit, un biais est coupé dans le biais.

**Doubler** Piquer les pourtours de deux morceaux de tissu (ou d'un morceau plié double), l'endroit sur l'endroit, et retourner.

**Arrêter** Consolider une couture au début et à la fin de celle-ci en réalisant trois points vers l'arrière puis un vers l'avant.

**Repères** Certains repères sont réalisés à l'aide de crans, de petites coupures effectuées dans le pourtour du tissu pour indiquer l'emplacement d'éléments importants (plis, emmanchures...). Les points importants situés à l'intérieur du patron tels que les extrémités d'une pince, l'emplacement d'un bouton, d'une boutonnière, d'une poche, d'un rabat... sont marqués à l'aide d'un faufil.

**Milieu dos** La ligne indiquant le milieu de l'arrière du corps.

**Milieu devant** La ligne indiquant le milieu du devant du corps.

**Bande couture** Bande de ruban thermocollant d'1, 1,5 ou 2 cm de large utilisée pour consolider des coutures droites (telles que les coutures d'épaule) sur l'envers afin d'éviter que le tissu ne se détende.

**Valeur de couture** Une quantité de tissu supplémentaire nécessaire à l'assemblage de deux parties. Cette valeur dépend du mode de finition utilisé.

**Overlock** Couper les bords qui s'effilochent avec une machine overlock et les peaufiner avec un point overlock.

**Presser** Appuyer un fer à repasser sur un linge humide pour entre autres aplatir les coutures ou obtenir des plis bien nets. Quand vous pressez, vous ne bougez presque pas votre fer à repasser.

**Pincés** En pliant et piquant partiellement le tissu à certains endroits, vous donnez davantage de forme à votre vêtement. Ces plis sont appelés pincés.

**Pied-de-biche** La pièce de votre machine à coudre

sous laquelle les couches de tissu sont insérées et transportées.

**Largeur pied-de-biche** Coudre à la largeur pied-de-biche consiste à faire passer le bord du pied-de-biche le long de la couture ou du bord à piquer.

**Ruban thermocollant** Ou doublure thermocollante. Une fine toile que l'on repasse sur l'envers de certaines parties d'un vêtement pour les consolider. Par exemple : pour une ceinture rapportée, une parementure ou un col.

**Faufiler** Assembler différentes couches de tissu avec une aiguille à coudre et du fil de faufilage en faisant de grands points, ou retracer certaines lignes du patron sur le tissu.

**Pli du tissu** Le pli du tissu obtenu en le pliant double.

**Valeur d'aisance** Espace supplémentaire prévu dans le patron en plus des mensurations exactes pour garantir suffisamment de liberté de mouvement et de confort.

**Éclaircir** Recouper une partie de la valeur de couture pour éviter une épaisseur excessive à un endroit. Dans les coins, la valeur de couture est recoupée en biais pour pouvoir la retourner idéalement.

**Bordure** Bande thermocollante d'1 cm de large, coupée en biais et renforcée avec un fil de chaîne. Elle sert à consolider des courbes (encolures et emmanchures) pour éviter qu'elles ne se déforment.

**Lisière** Bord du tissu dans le sens du fil de chaîne.

### Abréviations utilisées

DV : devant  
DS : dos  
DVD : devant droit  
DVG : devant gauche  
DSD : dos droit  
DSG : dos gauche  
MDV : milieu devant  
MDS : milieu dos  
CC : couture de côté  
EP : empiècement  
CN : ceinture  
CE : couture d'épaule  
G : gauche  
D : droit