

DIFFICULTÉ



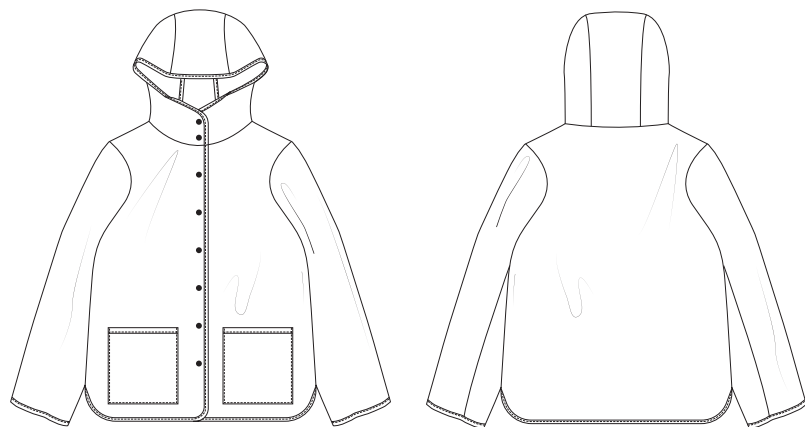
VESTE

Leia

LA MAISON
Victor

Modèle

Tailles 30 à 48



Ce tableau indique la longueur de ce vêtement.

Taille	30	32	34	36	38
Longueur milieu dos (en cm)	58	62	66	66,5	68
	40	42	44	46	48
	68,5	70	70,5	72	72,5

Matériel

- Ruban en biais (largeur 40 mm) : max. 3 m en couleur 1 (couleur du tissu), max. 2 m en couleur 2 (couleur de la doublure)
- Bouton-pression (diam. 15 mm) : 7 pièces (taille 30), 8 pièces (taille 32 à 48)
- Fil à coudre
- Tissu (largeur 140 cm) : voir le tableau

Taille	30-32	34-44	46-48
Longueur du tissu (en cm)	160	190	200

Notre tissu


Nous avons choisi un tissu matelassé avec des bords finis en 100 % polyester.

Pièces du patron

Découpez les pièces du patron dans votre tissu, selon la quantité indiquée ci-dessous.

A	devant : 2x
B	dos : 1x sur le pli du tissu
C	manche : 2x
D	capuche : 2x
E	partie milieu capuche : 1x
F	poche : 2x

Attention !

Pour découper une même pièce 2x, découpez-la dans les deux épaisseurs du tissu plié en deux. Pour découper une seule pièce mais symétrique, alignez le symbole  sur le pli du tissu.

Valeurs de couture

Ces valeurs de couture sont prévues autour des parties du patron si vous avez sélectionné « cutline » dans « layers ».

A	MDV/ourlet : 0 cm (jusqu'au repère inférieur de la couture de côté) - contour : 1 cm
B	MDS : 0 cm (sur le pli du tissu) - ourlet jusqu'au repère inférieur couture de côté : 0 cm - contour : 1 cm
C	ourlet : 0 cm - contour : 1 cm
D, E	MDV : 0 cm - contour : 1 cm
F	bord supérieur : 0 cm - contour : 1 cm

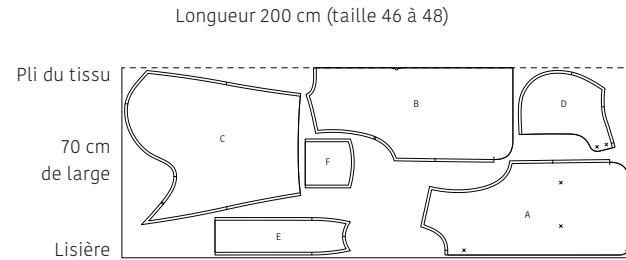
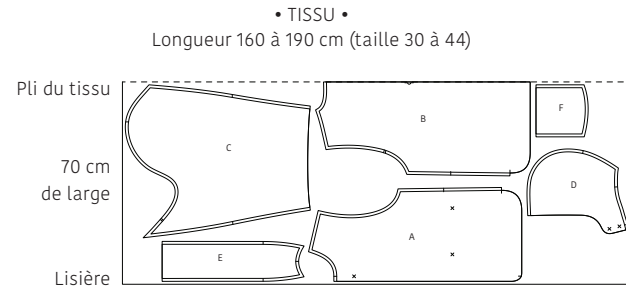
Attention !

N'oubliez pas de reproduire sur le tissu tous les repères indiqués sur le patron, à l'aide de crans et de faufil.

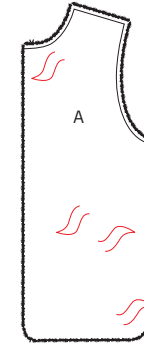
Plan de coupe

Attention !

Le plan ci-contre est adapté à un tissu d'une largeur de 140 cm. Si vous utilisez un tissu de la collection La Maison Victor, consultez au préalable le plan de coupe correspondant au tissu en question sur notre site, car la largeur (et donc le plan de coupe) peut varier.



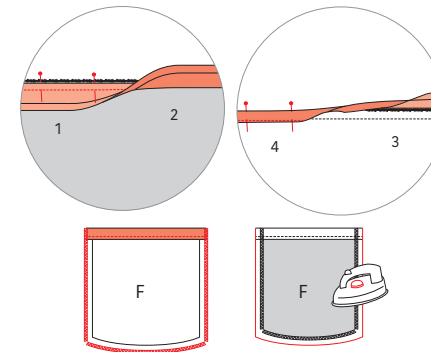
Marche à suivre



1 Devant et poches

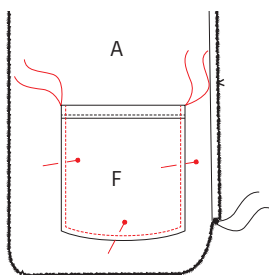
Marquez les points indiqués sur le devant (A) à l'aide de faufils.

Appliquez du ruban en biais sur le bord supérieur de la poche (F), comme suit : repassez le ruban en biais plié à la vapeur pour l'empêcher de rétrécir. Coupez un morceau de la même longueur que le bord supérieur de la poche (mesurez sur la partie du patron en papier + valeur de couture). Ouvrez le ruban en biais et épinglez-le avec l'endroit sur l'envers de la poche. Piquez dans le pli supérieur. Pliez ensuite le bord non piqué du ruban sur le pli et pliez le ruban vers l'endroit de F, par-dessus la pique. Épinglez et piquez le ruban à travers toutes les couches à 2 mm du bord. Faites de même pour les deux parties F, conservez le ruban restant pour finir le bord extérieur. Surfilez ou surjetez les autres bords de F. Pliez les bords surjetés de F sur 1 cm vers l'envers (ou faufilez).

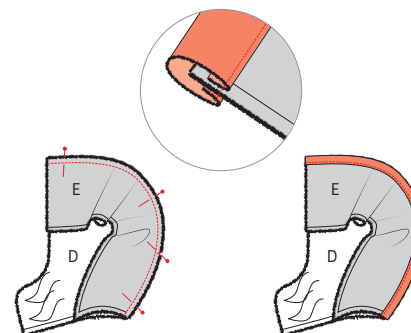


Astuce !

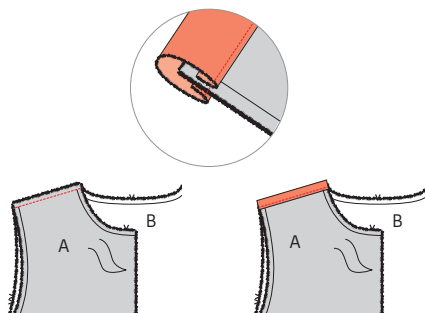
Parfois, la ouatine est trop épaisse pour facilement appliquer le ruban en biais. Vous pouvez y remédier en surjetant ou surfilant d'abord les bords à finir avant d'appliquer le ruban en biais.



Épinglez les coins supérieurs de la poche sur les faufils sur A et piquez à 3 mm du bord plié. Faites de même avec l'autre poche.

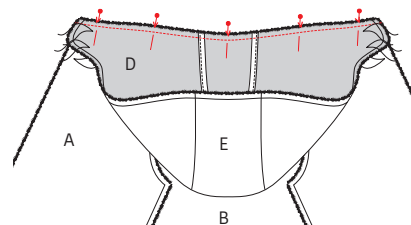


Épinglez le bord courbe de D et le long bord du milieu de la capuche (E) endroit sur endroit et repère sur repère et piquez. Appliquez le ruban en biais dans la couleur de la doublure sur la couture. Faites de même avec l'autre partie D sur l'autre long bord de E.

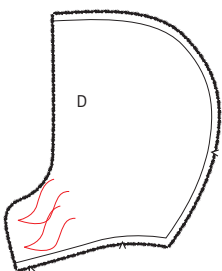


2 Coutures d'épaule

Épinglez les coutures d'épaule de A et du dos (B) endroit sur endroit et piquez. Appliquez du ruban en biais sur les coutures d'épaule comme indiqué pour la poche.

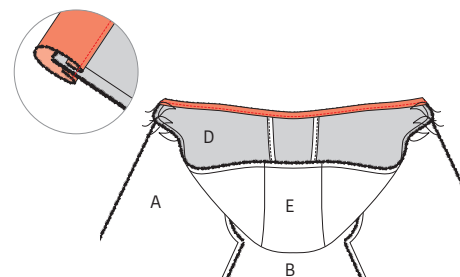


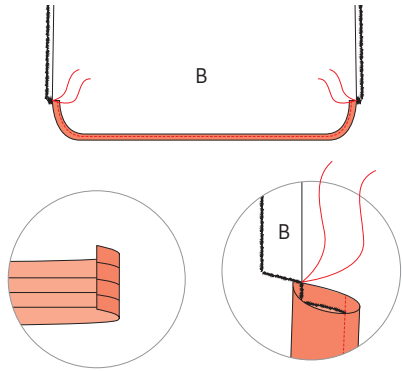
Épinglez l'encolure de la capuche sur l'encolure de l'ouvrage (A/B), endroit sur endroit, les repères MDS doivent concorder, le repère de D sur les coutures d'épaule et les bords MDV de A et D ensemble. Piquez et appliquez le ruban en biais dans la couleur de la doublure sur le bord.



3 Capuche

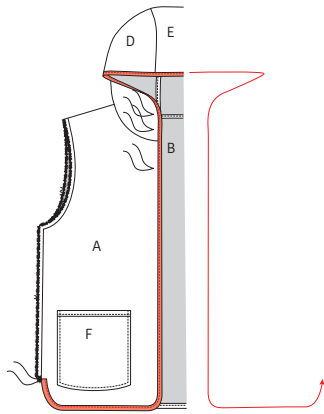
Indiquez les points marqués sur la capuche (D) à l'aide de faufils.



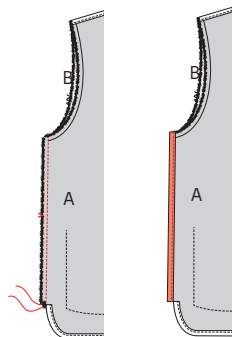


4 Ourlet et finition du bord

Appliquez le ruban en biais dans la couleur du tissu sur l'ourlet de B : coupez un morceau de ruban de la longueur de l'ourlet, du repère inférieur de B jusqu'au repère inférieur de l'autre couture de côté, mais avec 1 cm de plus aux deux extrémités. Ouvrez le ruban, pliez les extrémités sur 1 cm et repassez. Appliquez le ruban en biais sur l'ourlet comme indiqué pour la poche, mais veillez à poser les extrémités pliées exactement contre le bord inférieur de la valeur de couture des coutures de côté de B.

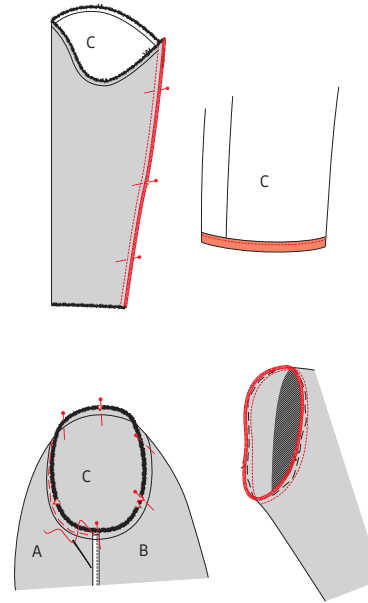


Finissez l'ourlet de A et le bord de la capuche de la même façon.



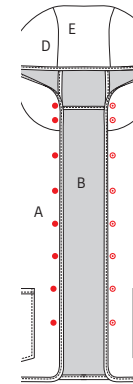
5 Coutures de côté et manche

Épinglez les coutures de côté de A et B, endroit sur endroit et piquez. Appliquez le ruban en biais dans la couleur de la doublure sur la couture de côté.



Épinglez les coutures dessous de manche endroit sur endroit et piquez. Surfilez ou surjetez la couture dessous de manche. Appliquez le ruban en biais dans la couleur de la doublure sur l'ourlet de la manche.

Retournez la manche avec l'endroit vers l'extérieur et épinglez l'emmanchure de la manche et de l'ouvrage endroit sur endroit. Le repère inférieur de C est posé sur la couture de côté de A/B, le repère supérieur sur la couture d'épaule et les doubles repères sont superposés. Piquez la manche et et surfilez ou surjetez la couture dessous de manche (ou appliquez du ruban en biais).



6 Boutons-pression














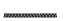


Fixez deux boutons-pression sur la capuche à la position indiquée par un fauil. Fixez les autres boutons-pression sur A DVG et A DVD, la position du premier bouton-pression est indiquée par un fauil. Fixez les autres boutons-pression à intervalles égaux.



7 Repassage final

Repassez soigneusement l'ouvrage et le tour est joué !

Légende marche à suivre

-  Endroit du tissu
-  Envers du tissu
-  Thermocollant
-  Pli
-  Faufiler
-  Couper
-  Arrière de la fermeture éclair
-  Glissière
-  Repasser
-  Fermeture éclair fermée
-  Fermeture éclair ouverte
-  Biais endroit
-  Biais envers
-  Bouton
-  Épingle à tête
-  Boutonnière
-  Ligne de pli
-  Ligne à piquer
-  Fil de faufilage
-  Repère valeur de couture
-  Tissu sans valeur de couture
-  Overlock / zigzag
-  Faufil
-  Crans

Colophon

La Maison Victor est une publication de :



Roularta Media Group nv
Meiboomlaan 33
8800 Roeselare
BTW BE 0434 278 896

Président: Rik De Nolf
Directeur général: Xavier Bouckaert
Directeur des magazines: Jos Grobben
Editeur: Karen Hellemans
Editeur Responsable: Sophie Van Iseghem
p/a Meiboomlaan 33, 8800 Roeselare, Belgique

Business Manager: Lies Bresseel
Rédactrice en chef: Ann De Tremerie

Conception de patron: Evelien Cebis
Mise en page et illustrations: Livina Stockmans, Valerie Le Roi
Photographie: Felicia van Ham
Styling: Sarah Roelstraete

* Cette publication est protégée par le droit d'auteur. Vous souhaitez scanner, enregistrer numériquement, copier plusieurs fois ou utiliser commercialement nos articles? Contactez Ann.Van.De.Walle@roularta.be Plus d'infos sur www.presscopyrights.be

* Les marques, fabricants, distributeurs et magasins cités dans les pages rédactionnelles le sont à titre d'information pratique et non publicitaire. Les prix de vente publiés et non imposés par la loi sont communiqués à titre purement indicatif, sous réserve d'erreur ou de modification éventuelle.

* Les patrons présentés avec ce magazine ou les sites ou applications numériques associés sont uniquement destinés à l'utilisation personnelle par l'acheteur. Les patrons et les articles réalisés à l'aide des patrons ne peuvent en aucun cas et par aucun moyen être mis à la disposition de tiers, vendus ou servir un but commercial.

* Cette publication ne peut être utilisée à des fins autres que la vente au prix imposé. En aucun cas elle ne peut être comprise dans un « portefeuille de lecture » ni être donnée en location sans l'accord exprès et préalable de l'éditeur. En l'achetant, chaque personne s'engage à respecter cette clause sous peine de dommages et intérêts.

De quoi parle-t-on ?

Parementure La partie du patron que l'on utilise pour parachever les bords tels qu'encolures, emmanchures, fermetures éclair ou milieu devant.

Ruban droit-fil / biais Une bande de tissu plus étroite ou un ruban que l'on pique sur le bord à parachever. Comme son nom l'indique un ruban droit-fil est coupé dans le fil droit, un biais est coupé dans le biais.

Doubler Piquer les pourtours de deux morceaux de tissu (ou d'un morceau plié double), l'endroit sur l'endroit, et retourner.

Arrêter Consolider une couture au début et à la fin de celle-ci en réalisant trois points vers l'arrière puis un vers l'avant.

Repères Certains repères sont réalisés à l'aide de crans, de petites coupures effectuées dans le pourtour du tissu pour indiquer l'emplacement d'éléments importants (plis, emmanchures...). Les points importants situés à l'intérieur du patron tels que les extrémités d'une pince, l'emplacement d'un bouton, d'une boutonnière, d'une poche, d'un rabat... sont marqués à l'aide d'un faufil.

Milieu dos La ligne indiquant le milieu de l'arrière du corps.

Milieu devant La ligne indiquant le milieu du devant du corps.

Bande couture Bande de ruban thermocollant d'1, 1,5 ou 2 cm de large utilisée pour consolider des coutures droites (telles que les coutures d'épaule) sur l'envers afin d'éviter que le tissu ne se détende.

Valeur de couture Une quantité de tissu supplémentaire nécessaire à l'assemblage de deux parties. Cette valeur dépend du mode de finition utilisé.

Overlock Couper les bords qui s'effiloquent avec une machine overlock et les peaufiner avec un point overlock.

Presser Appuyer un fer à repasser sur un linge humide pour entre autres aplatir les coutures ou obtenir des plis bien nets. Quand vous pressez, vous ne bougez presque pas votre fer à repasser.

Pincés En pliant et piquant partiellement le tissu à certains endroits, vous donnez davantage de forme à votre vêtement. Ces plis sont appelés pincés.

Pied-de-biche La pièce de votre machine à coudre

sous laquelle les couches de tissu sont insérées et transportées.

Largeur pied-de-biche Coudre à la largeur pied-de-biche consiste à faire passer le bord du pied-de-biche le long de la couture ou du bord à piquer.

Ruban thermocollant Ou doublure thermocollante. Une fine toile que l'on repasse sur l'envers de certaines parties d'un vêtement pour les consolider. Par exemple : pour une ceinture rapportée, une parementure ou un col.

Faufiler Assembler différentes couches de tissu avec une aiguille à coudre et du fil de faufilage en faisant de grands points, ou retracer certaines lignes du patron sur le tissu.

Pli du tissu Le pli du tissu obtenu en le pliant double.

Valeur d'aisance Espace supplémentaire prévu dans le patron en plus des mensurations exactes pour garantir suffisamment de liberté de mouvement et de confort.

Éclaircir Recouper une partie de la valeur de couture pour éviter une épaisseur excessive à un endroit. Dans les coins, la valeur de couture est recoupée en biais pour pouvoir la retourner idéalement.

Bordure Bande thermocollante d'1 cm de large, coupée en biais et renforcée avec un fil de chaîne. Elle sert à consolider des courbes (encolures et emmanchures) pour éviter qu'elles ne se déforment.

Lisière Bord du tissu dans le sens du fil de chaîne.

Abréviations utilisées

DV : devant
DS : dos
DVD : devant droit
DVG : devant gauche
DSD : dos droit
DSG : dos gauche
MDV : milieu devant
MDS : milieu dos
CC : couture de côté
EP : empiècement
CN : ceinture
CE : couture d'épaule
G : gauche
D : droit