

DIFFICULTÉ



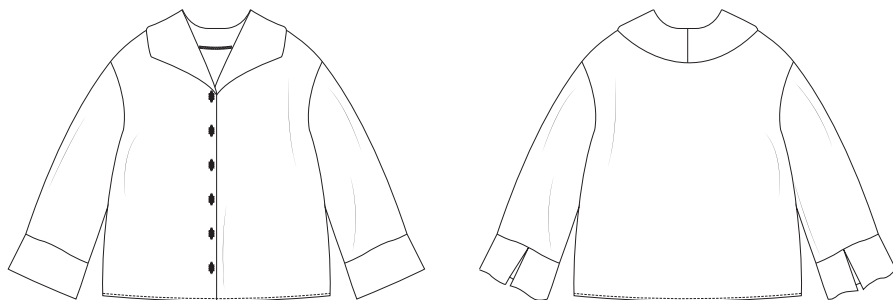
BLOUSE

Elise

LA MAISON
Victor

Modèle

Tailles 34 à 56



Ce tableau indique la longueur de ce vêtement.

Taille	34	36	38	40	42	44
Longueur milieu dos (en cm)	62	62,5	64	64,5	66	66,5
	46	48	50	52	54	56
	68	68,5	69	69,5	70	70,5

Matériel

- Fil à coudre
- Doublure thermocollante : max. 105 cm
- Boutons (diam. 11 mm) : 6
- Tissu (largeur 140 cm) : voir le tableau

Taille	34-40	42-44	46-56
Longueur du tissu (en cm)	170	210	250

Notre tissu

Nous avons opté pour un mélange de 55 % viscose et 45 % rayonne.

Conseil tissu


Pour ce chemisier, nous avons utilisé une viscose mi-lourde, souple et douce comme la soie. Les tissus fluides sont parfaits, mais les tissus plus raides comme le coton et le lin ou le crêpe sont aussi adaptés. Ne choisissez pas de tissus extensibles pour conserver la forme du chemisier.

Pièces du patron

Découpez les pièces du patron dans votre tissu, selon la quantité indiquée ci-dessous.

A	devant : 2x
B	dos : 1x sur le pli du tissu
C	parementure DV : 2x
D	parementure DS : 1x sur le pli du tissu
E	manche : 2x
F	bord manchette : 2x

Attention !

Pour découper une même pièce 2x, découpez-la dans les deux épaisseurs du tissu plié en deux. Pour découper une seule pièce mais symétrique, alignez le symbole  sur le pli du tissu.

Valeurs de couture

Ces valeurs de couture sont prévues autour des parties du patron si vous avez sélectionné « cutline » dans « layers ».

A, C, E, F	contour : 1 cm
B, D	MDS : 0 cm (sur le pli du tissu) - contour : 1 cm

Attention !

N'oubliez pas de reproduire sur le tissu tous les repères indiqués sur le patron, à l'aide de crans et de faufil.

Renforcer

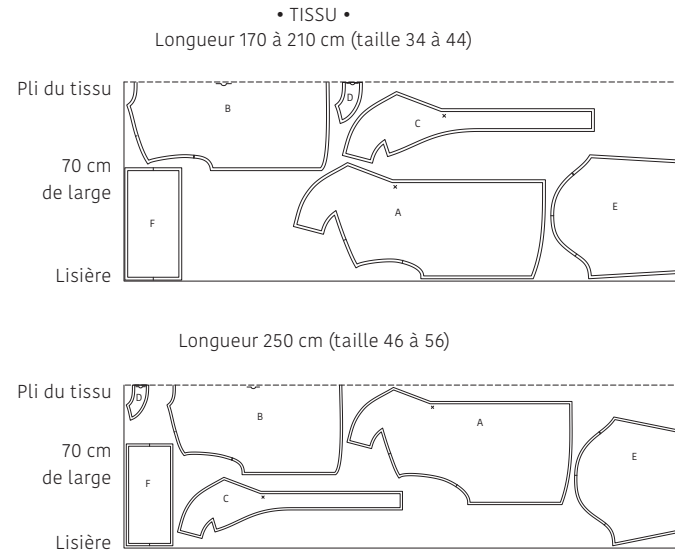
Renforcez les pièces suivantes sur l'envers à l'aide de l'entoilage thermocollant.

C, D, F	entièrement
---------	-------------

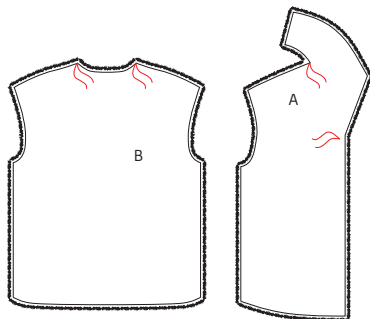
Plan de coupe

Attention !

Le plan ci-contre est adapté à un tissu d'une largeur de 140 cm. Si vous utilisez un tissu de la collection La Maison Victor, consultez au préalable le plan de coupe correspondant au tissu en question sur notre site, car la largeur (et donc le plan de coupe) peut varier.

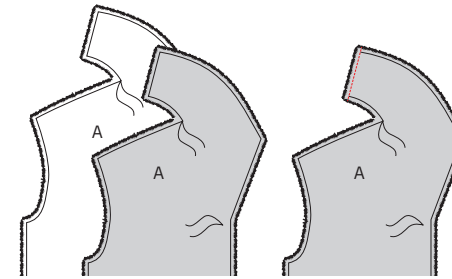


Marche à suivre

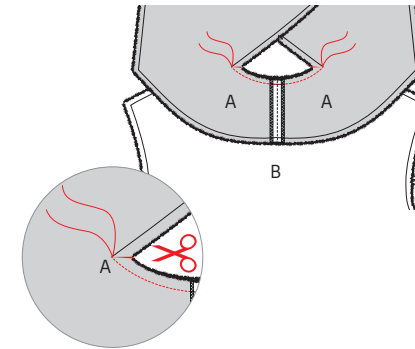


1 Devant et dos

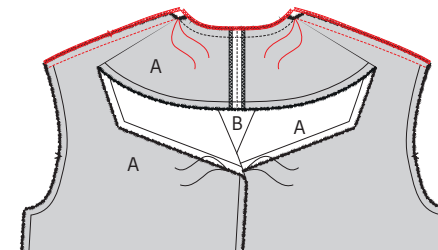
Marquez les points indiqués sur le devant (A) et le dos (B) à l'aide de faufils.



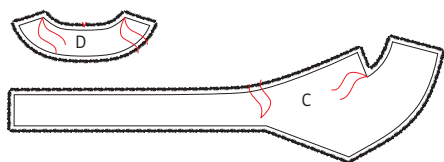
Épinglez les coutures MDS des parties col A endroit sur endroit et piquez. Ouvrez la couture et repassez.



Épinglez l'encolure de A et B endroit sur endroit et faufils sur faufils et piquez. Donnez un cran dans le coin épaule-encolure de A, jusqu'au faufil/l'extrémité de la couture.

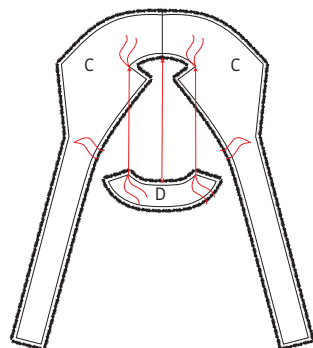


Épinglez les coutures d'épaule de A et B endroit sur endroit et faufils sur faufils et piquez à l'épaule. Donnez quelques crans dans la valeur de couture de l'encolure jusqu'à la pique pour un joli tomber. Pliez le col rapporté de côté pour pouvoir surjeter ou surfiler la couture d'épaule et l'encolure. Repassez la couture vers A.

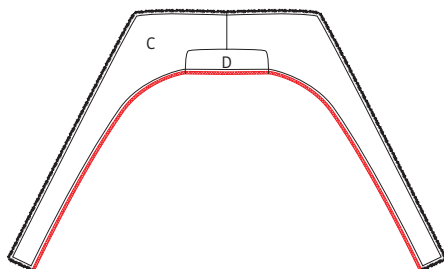


2 Parementure et col

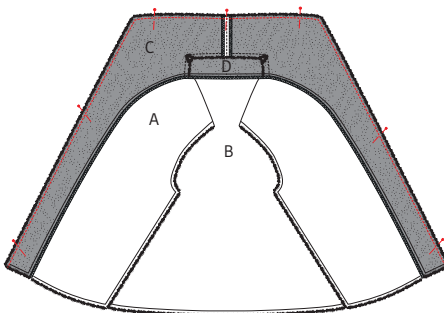
Indiquez le coin épaule-encolure de la parementure DV (C) et DS (D) à l'aide d'un faufil.



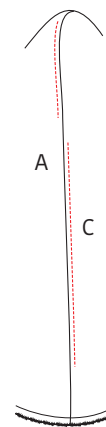
Épinglez les coutures MDS des parties col de C endroit sur endroit et piquez. Épinglez et piquez maintenant l'encolure et les coutures d'épaule de C et D comme pour le devant et le dos.



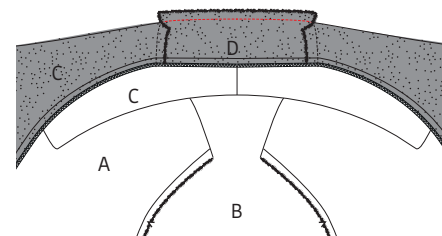
Surfilez ou surjetez le bord intérieur de la parementure.



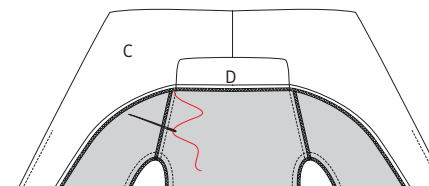
Épinglez le bord extérieur de la parementure sur l'encolure de l'ouvrage, endroit sur endroit. Veillez à ce que les coutures et les coins MDS correspondent. Épinglez également la couture devant de C sur A. Piquez la parementure sur l'ouvrage et coupez dans le bord courbe de l'encolure jusqu'à la pique.



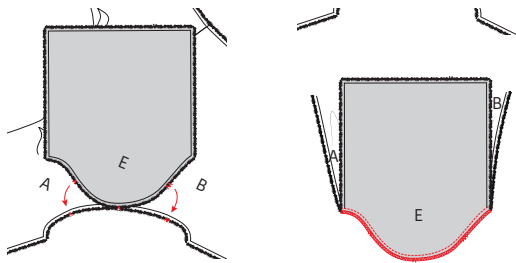
Repassez la parementure et la valeur de couture vers le haut et piquez sur la parementure juste à côté de la couture, à partir de 3 cm sous le bouton jusqu'à l'ourlet, à 2 mm du bord, pour la fixer sur la valeur de couture en dessous. Donnez un cran dans la couture au niveau du faufil du bouton supérieur jusqu'à la pique. Repassez la valeur de couture vers A/B et piquez à 2 mm du bord de la couture sur A et B pour la fixer sur la valeur de couture en dessous (commencez et arrêtez à 3 cm au-dessus de la position du bouton supérieur indiquée par un faufil). Éclaircissez la valeur de couture superflue.



Épinglez la ligne de l'encolure de la parementure et le chemisier endroit sur endroit et piquez dans la couture.

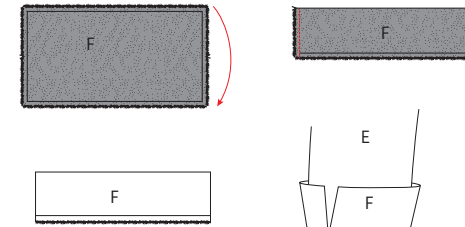


Retournez la parementure entièrement sur l'envers de l'ouvrage et repassez joliment la forme de l'encolure du côté de la parementure. Cousez la valeur de couture de l'épaule de la parementure sur l'ouvrage avec quelques points.

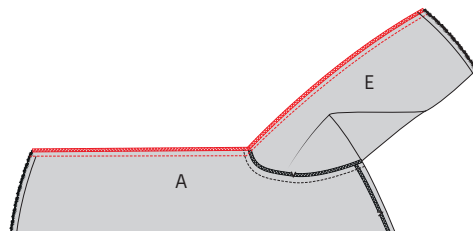


3 Manches

Posez la manche (E) sur l'ouvrage, endroit sur endroit et épinglez la tête de manche sur l'emmanchure de l'ouvrage. Épinglez d'abord les repères l'un sur l'autre. Le repère simple indique le devant, le repère double le dos et le repère du milieu la couture d'épaule. Piquez et surfilez ou surjetez cette couture. Faites de même avec l'autre manche de l'autre côté de l'ouvrage.

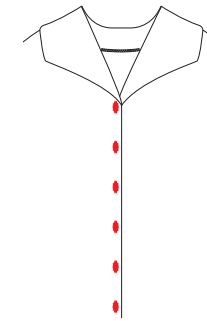


Pliez le bord manchette (F) en deux dans la hauteur, endroit sur endroit. Épinglez et piquez les côtés courts. Éclaircissez les coins et retournez le bord manchette avec l'endroit vers l'extérieur. Repassez à plat. Épinglez le bord ouvert de F sur l'endroit de l'ourlet de la manche, veillez à poser les deux coutures de côté de F contre le repère de l'ourlet de la manche. Piquez le contour. Surfilez ou surjetez la couture et repassez la couture vers la manche, avec le bord manchette éloigné de la manche.



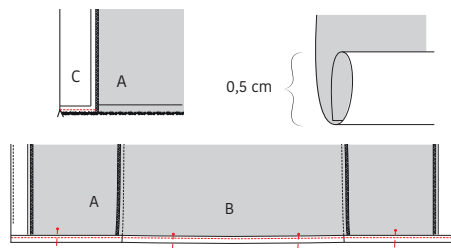
4 Coutures de côté

Épinglez les coutures de côté de A et B ainsi que la couture dessous de manche de E, endroit sur endroit. Piquez la couture dessous de manche et la couture de côté. Ouvrez la couture et repassez.



6 Boutons

Réalisez des boutonnières dans A DVD, cousez les boutons sur A DVG. La position du bouton supérieur est indiquée avec un faufil. Fixez les autres boutons à intervalles égaux.



5 Ourlet et bord manchette

















Piquez provisoirement la valeur de couture de C dans la valeur de couture de A. Pliez l'ourlet de A/B/C deux fois sur 0,5 cm vers l'envers et piquez.



7 Repassage final

Repassez soigneusement l'ouvrage et le tour est joué !

Légende marche à suivre

-  Endroit du tissu
-  Envers du tissu
-  Thermocollant
-  Pli
-  Faufiler
-  Couper
-  Arrière de la fermeture éclair
-  Glissière
-  Repasser
-  Fermeture éclair fermée
-  Fermeture éclair ouverte
-  Biais endroit
-  Biais envers
-  Bouton
-  Épinglé à tête
-  Boutonnière
-  Ligne de pli
-  Ligne à piquer
-  Fil de faufilage
-  Repère valeur de couture
-  Tissu sans valeur de couture
-  Overlock / zigzag
-  Faufil
-  Crans

Colophon

La Maison Victor est une publication de :



Roularta Media Group nv
Meiboomlaan 33
8800 Roeselare
BTW BE 0434 278 896

Président: Rik De Nolf
Directeur général: Xavier Bouckaert
Directeur des magazines: Jos Grobben
Editeur: Karen Hellemans
Editeur Responsable: Sophie Van Iseghem
p/a Meiboomlaan 33, 8800 Roeselare, Belgique

Business Manager: Lies Bresseel
Rédactrice en chef: Ann De Tremerie

Conception de patron: Evelien Ciba
Mise en page et illustrations: Livina Stockmans, Valerie Le Roi
Photographie: Diane Hendrikx
Styling: Siska Loraine

* Cette publication est protégée par le droit d'auteur. Vous souhaitez scanner, enregistrer numériquement, copier plusieurs fois ou utiliser commercialement nos articles? Contactez Ann.Van.De.Walle@roularta.be Plus d'infos sur www.presscopyrights.be

* Les marques, fabricants, distributeurs et magasins cités dans les pages rédactionnelles le sont à titre d'information pratique et non publicitaire. Les prix de vente publiés et non imposés par la loi sont communiqués à titre purement indicatif, sous réserve d'erreur ou de modification éventuelle.

* Les patrons présentés avec ce magazine ou les sites ou applications numériques associés sont uniquement destinés à l'utilisation personnelle par l'acheteur. Les patrons et les articles réalisés à l'aide des patrons ne peuvent en aucun cas et par aucun moyen être mis à la disposition de tiers, vendus ou servir un but commercial.

* Cette publication ne peut être utilisée à des fins autres que la vente au prix imposé. En aucun cas elle ne peut être comprise dans un « portefeuille de lecture » ni être donnée en location sans l'accord exprès et préalable de l'éditeur. En l'achetant, chaque personne s'engage à respecter cette clause sous peine de dommages et intérêts.

De quoi parle-t-on ?

Parementure La partie du patron que l'on utilise pour parachever les bords tels qu'encolures, emmanchures, fermetures éclair ou milieu devant.

Ruban droit-fil / biais Une bande de tissu plus étroite ou un ruban que l'on pique sur le bord à parachever. Comme son nom l'indique un ruban droit-fil est coupé dans le fil droit, un biais est coupé dans le biais.

Doubleur Piquer les pourtours de deux morceaux de tissu (ou d'un morceau plié double), l'endroit sur l'endroit, et retourner.

Arrêter Consolider une couture au début et à la fin de celle-ci en réalisant trois points vers l'arrière puis un vers l'avant.

Repères Certains repères sont réalisés à l'aide de crans, de petites coupures effectuées dans le pourtour du tissu pour indiquer l'emplacement d'éléments importants (plis, emmanchures...). Les points importants situés à l'intérieur du patron tels que les extrémités d'une pince, l'emplacement d'un bouton, d'une boutonnière, d'une poche, d'un rabat... sont marqués à l'aide d'un faufil.

Milieu dos La ligne indiquant le milieu de l'arrière du corps.

Milieu devant La ligne indiquant le milieu du devant du corps.

Bande couture Bande de ruban thermocollant d'1, 1,5 ou 2 cm de large utilisée pour consolider des coutures droites (telles que les coutures d'épaule) sur l'envers afin d'éviter que le tissu ne se détende.

Valeur de couture Une quantité de tissu supplémentaire nécessaire à l'assemblage de deux parties. Cette valeur dépend du mode de finition utilisé.

Overlock Couper les bords qui s'effiloquent avec une machine overlock et les peaufiner avec un point overlock.

Presser Appuyer un fer à repasser sur un linge humide pour entre autres aplatir les coutures ou obtenir des plis bien nets. Quand vous pressez, vous ne bougez presque pas votre fer à repasser.

Pincés En pliant et piquant partiellement le tissu à certains endroits, vous donnez davantage de forme à votre vêtement. Ces plis sont appelés pincés.

Pied-de-biche La pièce de votre machine à coudre

sous laquelle les couches de tissu sont insérées et transportées.

Largeur pied-de-biche Coudre à la largeur pied-de-biche consiste à faire passer le bord du pied-de-biche le long de la couture ou du bord à piquer.

Ruban thermocollant Ou doublure thermocollante. Une fine toile que l'on repasse sur l'envers de certaines parties d'un vêtement pour les consolider. Par exemple : pour une ceinture rapportée, une parementure ou un col.

Faufiler Assembler différentes couches de tissu avec une aiguille à coudre et du fil de faufilage en faisant de grands points, ou retracer certaines lignes du patron sur le tissu.

Pli du tissu Le pli du tissu obtenu en le pliant double.

Valeur d'aisance Espace supplémentaire prévu dans le patron en plus des mensurations exactes pour garantir suffisamment de liberté de mouvement et de confort.

Éclaircir Recouper une partie de la valeur de couture pour éviter une épaisseur excessive à un endroit. Dans les coins, la valeur de couture est recoupée en biais pour pouvoir la retourner idéalement.

Bordure Bande thermocollante d'1 cm de large, coupée en biais et renforcée avec un fil de chaîne. Elle sert à consolider des courbes (encolures et emmanchures) pour éviter qu'elles ne se déforment.

Lisière Bord du tissu dans le sens du fil de chaîne.

Abréviations utilisées

DV : devant
DS : dos
DVD : devant droit
DVG : devant gauche
DSD : dos droit
DSG : dos gauche
MDV : milieu devant
MDS : milieu dos
CC : couture de côté
EP : empiècement
CN : ceinture
CE : couture d'épaule
G : gauche
D : droit