

DIFFICULTÉ



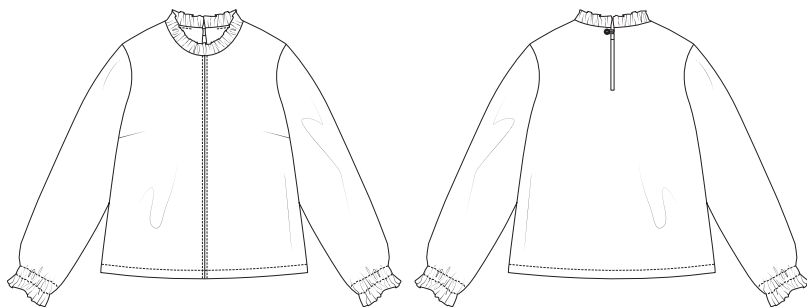
TOP

Melle

LA MAISON
Victor

Modèle

Tailles 34 à 56



Ce tableau indique la longueur de ce vêtement.

Taille	34	36	38	40	42	44
Longueur milieu dos (en cm, avec col)	56,5	57	58,5	59	60,5	61
	46	48	50	52	54	56
	62,5	63	63,5	64	64,5	65

Matériel

- Fil à coudre
- Bouton (diam. 11 mm) : 1
- Doublure thermocollante : max. 30 cm
- Élastique (largeur 20 mm) : voir le tableau
- Tissu (largeur 140 cm) : voir le tableau

Taille	34-42	44-48	50-52	54-56
Longueur du tissu (en cm)	150	170	200	215

Taille	34	36	38	40	42	44
Longueur de l'élastique (en cm)	32	33	34	35	36	37
	46	48	50	52	54	56
	38	39	40	41	42	43

Notre tissu

Pour les deux chemisiers, nous avons opté pour un mélange de 97 % coton et 3 % élasthanne.

Conseil tissu


Pour les deux versions, nous avons utilisé un coton fin qui donne un peu de corps et sublime l'effet bouffant des manches. Tous les tissus conviennent. Si vous choisissez un tissu fin et souple, vous pouvez renforcer le col pour qu'il ne tombe pas. Les tissus très extensibles comme le jersey sont moins adaptés, le modèle serait trop grand.

Pièces du patron

Découpez les pièces du patron dans votre tissu, selon la quantité indiquée ci-dessous.

A	devant : 2x
B	dos : 1x sur le pli du tissu
C	col : 1x sur le pli du tissu
D	manche : 2x
E	parementure DV : 1x sur le pli du tissu
F	parementure DS : 1x sur le pli du tissu

Attention !

Pour découper une même pièce 2x, découpez-la dans les deux épaisseurs du tissu plié en deux. Pour découper une seule pièce mais symétrique, alignez le symbole  sur le pli du tissu.

Valeurs de couture

Ces valeurs de couture sont prévues autour des parties du patron si vous avez sélectionné « cutline » dans « layers ».

A, B	MDV/MDS : 0 cm (sur le pli du tissu) - ourlet : 3 cm - contour : 1 cm
C, E, F	MDV/MDS : 0 cm (sur le pli du tissu) - contour : 1 cm
D	contour : 1 cm

Attention !

N'oubliez pas de reproduire sur le tissu tous les repères indiqués sur le patron, à l'aide de crans et de faufil.

Renforcer

Renforcez les pièces suivantes sur l'envers à l'aide de l'entoilage thermocollant.

E, F	entièrement
------	-------------

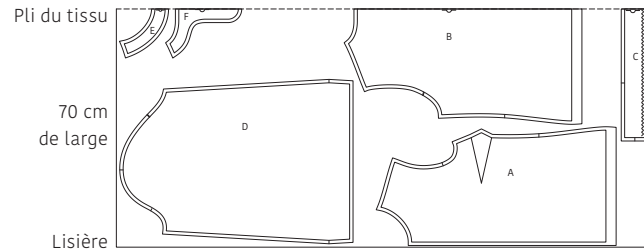
Plan de coupe

Attention !

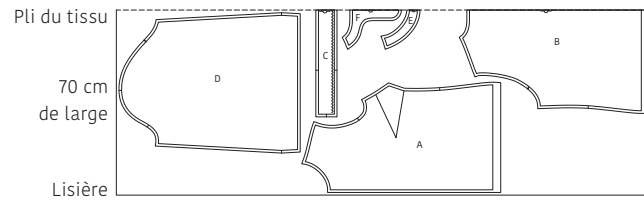
Le plan ci-contre est adapté à un tissu d'une largeur de 140 cm. Si vous utilisez un tissu de la collection La Maison Victor, consultez au préalable le plan de coupe correspondant au tissu en question sur notre site, car la largeur (et donc le plan de coupe) peut varier.

• TISSU •

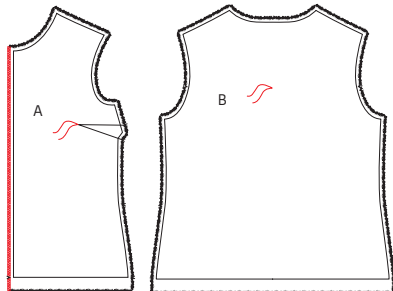
Longueur 150 à 170 cm (taille 34 à 48)



Longueur 200 à 215 cm (taille 50 à 56)

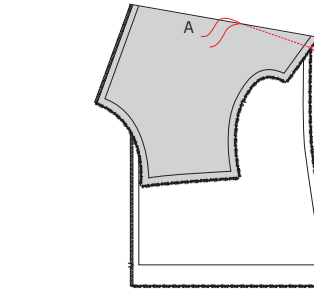


Marche à suivre

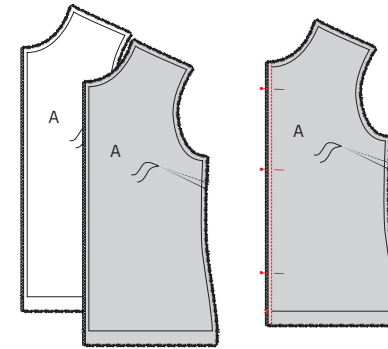


1 Devant et dos

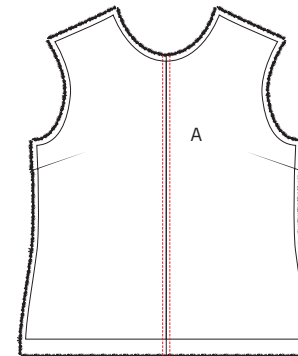
Marquez les points indiqués sur le devant (A) et le dos (B) à l'aide de faufils. Surfilez ou surjetez la couture MDV de A.



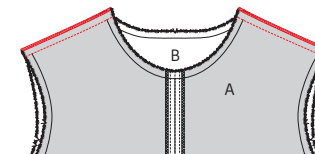
Pliez les repères dans la couture de côté de A l'un sur l'autre, endroit sur endroit, pour piquer les pinces poitrine. Piquez des repères de zéro vers le faufil. Repassez ensuite les pinces poitrine vers le bas.



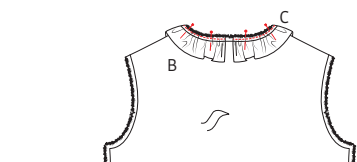
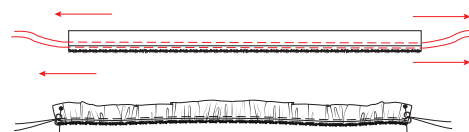
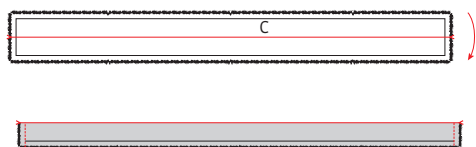
Épinglez les coutures MDV de A endroit sur endroit et piquez. Ouvrez la couture et repassez.



Piquez la valeur de couture sur A des deux côtés de la couture MDV, à 0,5 cm de la couture.



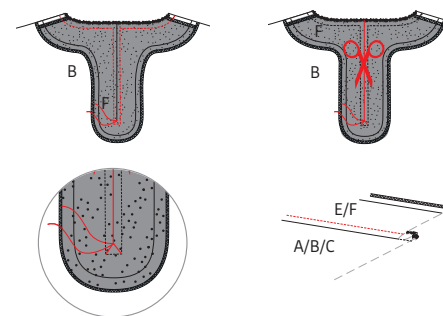
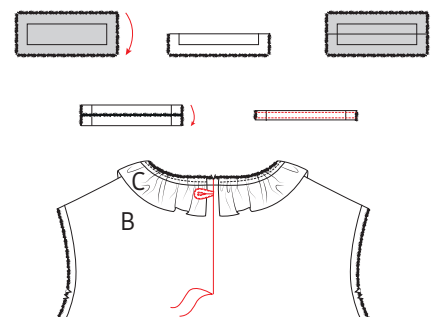
Épinglez les coutures d'épaule de A et B endroit sur endroit et piquez. Surfilez ou surjetez les coutures d'épaule et repassez la couture vers A.



2 Col

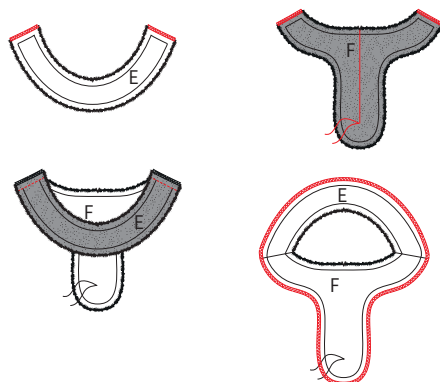
Pliez le col (C) en deux dans la hauteur, endroit sur endroit et piquez les côtés courts. Éclaircissez les coins, retournez le col avec l'endroit vers l'extérieur et repassez la ligne de pli du col plié en deux.

Froncez le bord ouvert de C comme suit : réalisez deux piqures parallèles, à travers toutes les couches, le long du bord ouvert avec un grand point et sans attacher les fils. Tirez doucement sur les extrémités des fils, pour froncer le tissu. Répartissez les fronces pour faire concorder C avec l'encolure de l'ouvrage et les repères avec les coutures d'épaule et la couture MDV. Les côtés courts terminent à un demi centimètre de la couture MDS. Attachez les extrémités des fils à froncer en les tournant en huit autour d'une épingle. Piquez provisoirement dans la valeur de couture.



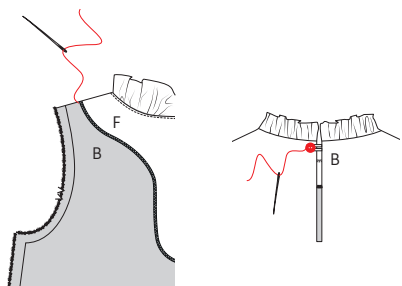
Avec de la craie ou un stylo effaçable, tracez un trait entre le repère MDS de l'encolure jusqu'au faufil du dos B. Réalisez le ruban pour la fermeture : coupez un morceau de 5 x 3 cm dans une chute de tissu, pliez les bords sur 0,5 cm vers l'envers, pliez en deux et piquez sur les bords. Pliez le ruban en deux et épinglez les extrémités contre la ligne MDS tracée sur B (à 1,5 cm de l'encolure, à gauche de la ligne).

Épinglez le bord intérieur de la parementure sur l'encolure de l'ouvrage, endroit sur endroit, le col est posé entre les deux couches. Assurez-vous que les coutures d'épaule et les faufils soient bien alignés. Piquez le contour mais piquez sur la couture MDS à 0,5 cm des deux côtés de la ligne tracée de F et du point indiqué par un faufil, parallèle à cette ligne (attention de ne pas piquer le côté court du col), piquez 1 cm horizontalement en bas. Coupez sur la ligne MDS jusqu'à la pique, coupez en biais dans les coins de la couture MDS. Repassez la parementure et la valeur de couture vers le haut et piquez juste à côté de la couture de l'encolure sur la parementure, pour la fixer sur les valeurs de couture en dessous. Éclaircissez la valeur de couture superflue. Retournez la parementure entièrement sur l'envers de l'ouvrage et repassez joliment la forme de l'encolure du côté de la parementure.



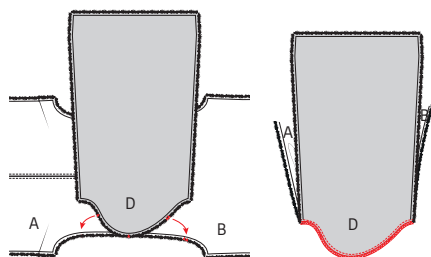
3 Parementure

Marquez le point indiqué sur la parementure DS (F) à l'aide d'un faufil. Avec de la craie ou un stylo effaçable, tracez un trait entre le repère MDS de l'encolure jusqu'au faufil de F, sur l'envers de F. Surjetez ou surfilez les coutures d'épaule de la parementure DV (E). Épinglez les coutures d'épaule de E et F endroit sur endroit et piquez. Ouvrez ensuite ces coutures et repassez. Surfilez ou surjetez le bord extérieur de la parementure (E+F).



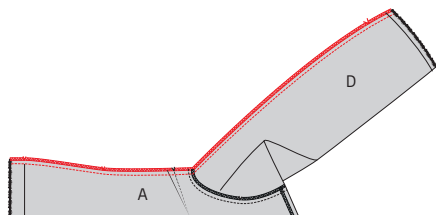
Cousez la parementure à l'intérieur de l'ouvrage avec quelques points dans la couture d'épaule. Cousez le bouton sur le coin droit en haut de B, à côté de la couture MDS.

4 Manches

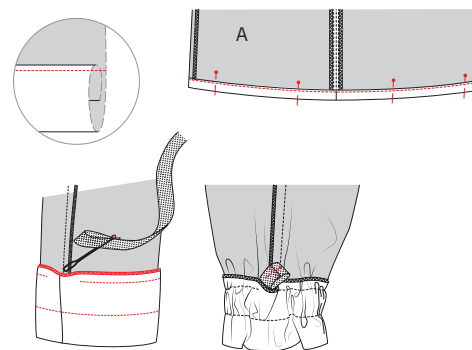


Posez la manche (D) sur l'ouvrage endroit sur endroit et épinglez la tête de manche sur l'emmanchure de l'ouvrage. Épinglez d'abord les repères l'un sur l'autre. Le repère simple indique le devant, le repère double le dos et le repère du milieu la couture d'épaule. Piquez et surfilez ou surjetez cette couture. Faites de même avec l'autre manche de l'autre côté de l'ouvrage.

5 Coutures de côté



Épinglez les coutures de côté de A et B ainsi que la couture dessous de manche de D, endroit sur endroit. Piquez la couture dessous de manche et la couture de côté. Surfilez ou surjetez la couture et repassez la couture vers le devant.



6 Ourlet

















Pliez et repassez l'ourlet de l'ouvrage d'abord sur 1 cm et ensuite sur 2 cm sur l'envers et piquez. Repassez l'ourlet de la manche vers l'envers sur les repères. Piquez l'ourlet à 2,5 cm du bord. Piquez ensuite parallèlement à la pique précédente, mais laissez une ouverture de 2,5 cm pour enfiler l'élastique. Coupez l'élastique en deux parties égales, enfiler l'élastique dans le passage, piquez les extrémités l'une sur l'autre et tirez l'élastique dans le passage. Refermez l'ouverture.

7 Repassage final

Repassez soigneusement l'ouvrage et le tour est joué !



Légende marche à suivre

-  Endroit du tissu
-  Envers du tissu
-  Thermocollant
-  Pli
-  Faufiler
-  Couper
-  Arrière de la fermeture éclair
-  Glissière
-  Repasser
-  Fermeture éclair fermée
-  Fermeture éclair ouverte
-  Biais endroit
-  Biais envers
-  Bouton
-  Épingle à tête
-  Boutonnière
-  Ligne de pli
-  Ligne à piquer
-  Fil de faufilage
-  Repère valeur de couture
-  Tissu sans valeur de couture
-  Overlock / zigzag
-  Faufil
-  Crans

Colophon

La Maison Victor est une publication de :



Roularta Media Group nv
Meiboomlaan 33
8800 Roeselare
BTW BE 0434 278 896

Président: Rik De Nolf
Directeur général: Xavier Bouckaert
Directeur des magazines: Jos Grobben
Editeur: Karen Hellemans
Editeur Responsable: Sophie Van Iseghem
p/a Meiboomlaan 33, 8800 Roeselare, Belgique

Business Manager: Lies Bresseel
Rédactrice en chef: Ann De Tremerie

Conception de patron: Evelien Cibon
Mise en page et illustrations: Livina Stockmans, Valerie Le Roi
Photographie: Felicia van Ham
Styling: Sarah Roelstraete

* Cette publication est protégée par le droit d'auteur. Vous souhaitez scanner, enregistrer numériquement, copier plusieurs fois ou utiliser commercialement nos articles? Contactez Ann.Van.De.Walle@roularta.be Plus d'infos sur www.presscopyrights.be

* Les marques, fabricants, distributeurs et magasins cités dans les pages rédactionnelles le sont à titre d'information pratique et non publicitaire. Les prix de vente publiés et non imposés par la loi sont communiqués à titre purement indicatif, sous réserve d'erreur ou de modification éventuelle.

* Les patrons présentés avec ce magazine ou les sites ou applications numériques associés sont uniquement destinés à l'utilisation personnelle par l'acheteur. Les patrons et les articles réalisés à l'aide des patrons ne peuvent en aucun cas et par aucun moyen être mis à la disposition de tiers, vendus ou servir un but commercial.

* Cette publication ne peut être utilisée à des fins autres que la vente au prix imposé. En aucun cas elle ne peut être comprise dans un « portefeuille de lecture » ni être donnée en location sans l'accord exprès et préalable de l'éditeur. En l'achetant, chaque personne s'engage à respecter cette clause sous peine de dommages et intérêts.

De quoi parle-t-on ?

Parementure La partie du patron que l'on utilise pour parachever les bords tels qu'encolures, emmanchures, fermetures éclair ou milieu devant.

Ruban droit-fil / biais Une bande de tissu plus étroite ou un ruban que l'on pique sur le bord à parachever. Comme son nom l'indique un ruban droit-fil est coupé dans le fil droit, un biais est coupé dans le biais.

Doubler Piquer les pourtours de deux morceaux de tissu (ou d'un morceau plié double), l'endroit sur l'endroit, et retourner.

Arrêter Consolider une couture au début et à la fin de celle-ci en réalisant trois points vers l'arrière puis un vers l'avant.

Repères Certains repères sont réalisés à l'aide de crans, de petites coupures effectuées dans le pourtour du tissu pour indiquer l'emplacement d'éléments importants (plis, emmanchures...). Les points importants situés à l'intérieur du patron tels que les extrémités d'une pince, l'emplacement d'un bouton, d'une boutonnière, d'une poche, d'un rabat... sont marqués à l'aide d'un faufil.

Milieu dos La ligne indiquant le milieu de l'arrière du corps.

Milieu devant La ligne indiquant le milieu du devant du corps.

Bande couture Bande de ruban thermocollant d'1, 1,5 ou 2 cm de large utilisée pour consolider des coutures droites (telles que les coutures d'épaule) sur l'envers afin d'éviter que le tissu ne se détende.

Valeur de couture Une quantité de tissu supplémentaire nécessaire à l'assemblage de deux parties. Cette valeur dépend du mode de finition utilisé.

Overlock Couper les bords qui s'effiloquent avec une machine overlock et les peaufiner avec un point overlock.

Presser Appuyer un fer à repasser sur un linge humide pour entre autres aplatir les coutures ou obtenir des plis bien nets. Quand vous pressez, vous ne bougez presque pas votre fer à repasser.

Pincés En pliant et piquant partiellement le tissu à certains endroits, vous donnez davantage de forme à votre vêtement. Ces plis sont appelés pincés.

Pied-de-biche La pièce de votre machine à coudre

sous laquelle les couches de tissu sont insérées et transportées.

Largeur pied-de-biche Coudre à la largeur pied-de-biche consiste à faire passer le bord du pied-de-biche le long de la couture ou du bord à piquer.

Ruban thermocollant Ou doublure thermocollante. Une fine toile que l'on repasse sur l'envers de certaines parties d'un vêtement pour les consolider. Par exemple : pour une ceinture rapportée, une parementure ou un col.

Faufiler Assembler différentes couches de tissu avec une aiguille à coudre et du fil de faufilage en faisant de grands points, ou retracer certaines lignes du patron sur le tissu.

Pli du tissu Le pli du tissu obtenu en le pliant double.

Valeur d'aisance Espace supplémentaire prévu dans le patron en plus des mensurations exactes pour garantir suffisamment de liberté de mouvement et de confort.

Éclaircir Recouper une partie de la valeur de couture pour éviter une épaisseur excessive à un endroit. Dans les coins, la valeur de couture est recoupée en biais pour pouvoir la retourner idéalement.

Bordure Bande thermocollante d'1 cm de large, coupée en biais et renforcée avec un fil de chaîne. Elle sert à consolider des courbes (encolures et emmanchures) pour éviter qu'elles ne se déforment.

Lisière Bord du tissu dans le sens du fil de chaîne.

Abréviations utilisées

DV : devant
DS : dos
DVD : devant droit
DVG : devant gauche
DSD : dos droit
DSG : dos gauche
MDV : milieu devant
MDS : milieu dos
CC : couture de côté
EP : empiècement
CN : ceinture
CE : couture d'épaule
G : gauche
D : droit