

DIFFICULTÉ  
●○○○

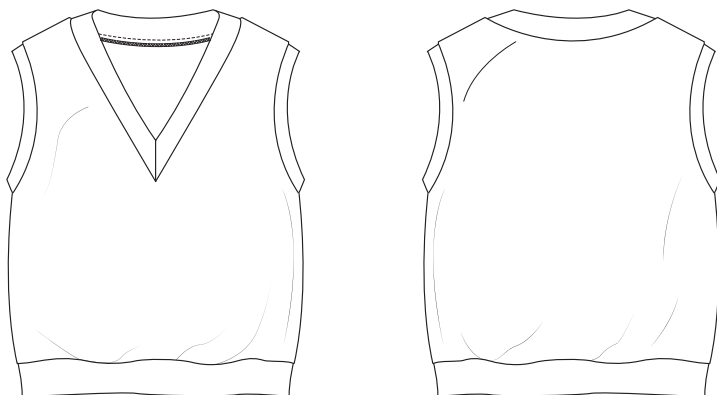


PULL  
**Lynn**

LA MAISON  
*Victor*

## Modèle

Tailles 30 à 48



Ce tableau indique la longueur de ce vêtement.

Taille	30	32	34	36	38
Longueur milieu dos (en cm avec liserés)	56,75	60,75	64,75	65,25	66,75
	40	42	44	46	48
	67,25	68,75	69,25	70,75	71,25

## Matériel

- Jersey côtelé (largeur 70 cm) : voir le tableau
- Fil à coudre
- Tissu (largeur 140 cm) : voir le tableau

Taille	30	32-48
Longueur du tissu (en cm)	65	80

Taille	30-38	40-48
Longueur tissu côtelé (en cm)	80	95

## Notre tissu

Pour notre haut, nous avons opté pour un mélange doux de 42 % viscose, 38 % polyester et 19 % nylon.

## Conseil tissu supplémentaire


Nous avons utilisé un tissu tricoté fin pour le pull et du tissu côtelé pour les bordures. Ce haut est idéal pour jouer avec les couleurs. Attention, seuls les tissus extensibles (jersey épais, tissu à sweat, tissu tricotés) sont adaptés à ce haut. Si vous souhaitez réaliser les bordures dans le même tissu que le haut et non en tissu côtelé, vous devrez peut-être ajuster la longueur des parties prévues en tissu côtelé (les rallonger) si ce tissu est moins extensible que le tissu côtelé.

## Pièces du patron

Découpez les pièces du patron dans votre tissu, selon la quantité indiquée ci-dessous.

A	devant : 1x sur le pli du tissu
B	dos : 1x sur le pli du tissu
C	col DV : 2x, en tissu côtelé
D	col DS : 1x sur le pli du tissu, en tissu côtelé
E	bord ourlet : 2x sur le pli du tissu, en tissu côtelé
F	bord manchette : 2x, en tissu côtelé

### **Attention !**

Pour découper une même pièce 2x, découpez-la dans les deux épaisseurs du tissu plié en deux. Pour découper une seule pièce mais symétrique, alignez le symbole  sur le pli du tissu.

## Valeurs de couture

Ces valeurs de couture sont prévues autour des parties du patron si vous avez sélectionné « cutline » dans « layers ».

A, B, D, E	MDV/MDS : 0 cm (sur le pli du tissu) – contour : 1 cm
C, F	contour : 1 cm

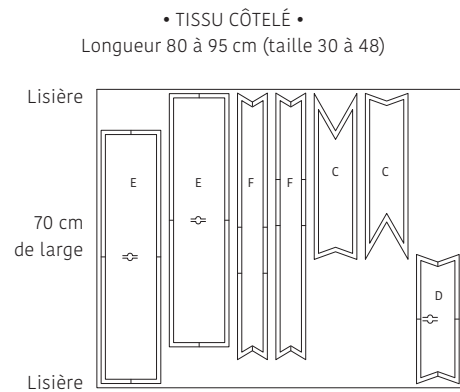
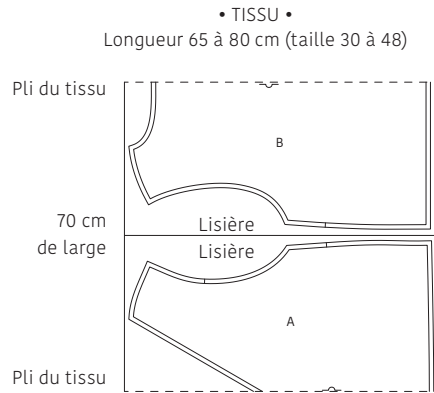
### **Attention !**

N'oubliez pas de reproduire sur le tissu tous les repères indiqués sur le patron, à l'aide de crans et de faufil.

## Plan de coupe

### Attention !

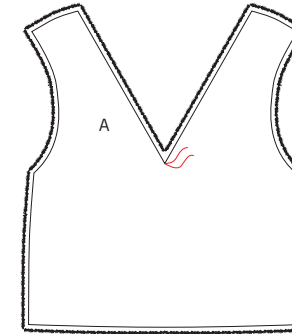
Le plan ci-contre est adapté à un tissu d'une largeur de 140 cm. Si vous utilisez un tissu de la collection La Maison Victor, consultez au préalable le plan de coupe correspondant au tissu en question sur notre site, car la largeur (et donc le plan de coupe) peut varier.



### Attention !

Les parties du patron C, D, E et F sur le pli du tissu sont coupés dans le tissu ouvert et transposé par-dessus le pli du tissu en image inversée, pour économiser du tissu. Ce sera plus facile si vous coupez deux fois la partie du patron dans le papier et les collez côte-à-côte. Posez cette partie ouverte sur le tissu.

## Marche à suivre

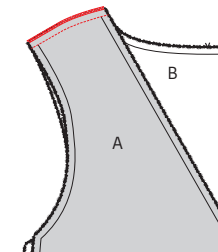


### Important !

Utilisez un point extensible pour piquer le tricot (point de surjet).

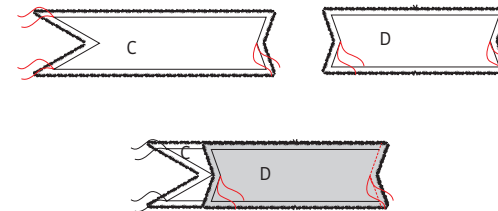
### 1 Devant et dos

Marquez le point indiqué sur le devant (A) à l'aide d'un fauil.



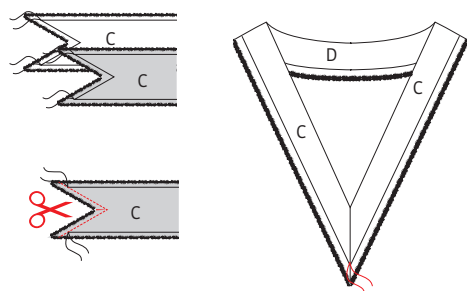
### 2 Coutures d'épaule

Épinglez les coutures d'épaule du devant (A) et du dos (B) endroit sur endroit et piquez. Surfilez ou surjetez ces coutures ensemble. Repassez la valeur de couture ensuite en direction de A.

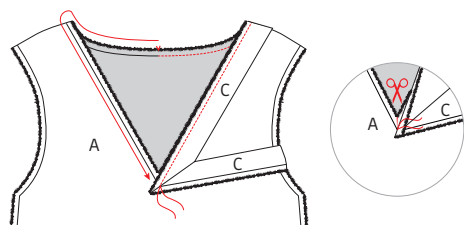


### 3 Col

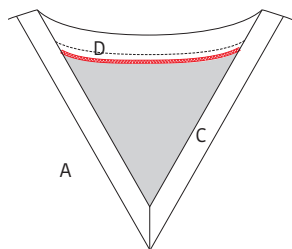
Marquez les points indiqués sur le col DV (C) et le col DS (D) à l'aide d'un fauil. Épinglez et piquez le bord le plus court de C sur le bord court de D, endroit sur endroit. Ouvrez la couture et repassez. Faites de même avec l'autre partie C de l'autre côté court de D.



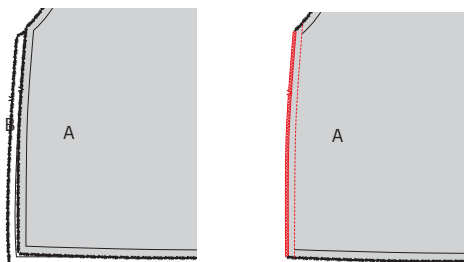
Épinglez et piquez les coutures MDV de C, endroit sur endroit et faufiles sur faufiles. Coupez dans la pointe de MDV jusqu'à la pique, ouvrez et repassez la couture et pliez le col en deux, envers sur envers. Repassez à plat, mais faites attention de ne pas tendre le col pendant que vous repassez pour ne pas ouvrir le col.



Épinglez les bords non finis du col sur l'encolure de l'ouvrage (endroit sur endroit) et assurez-vous que les repères, coutures d'épaule correspondent et que le faufil de la pointe de C est posé sur le faufil de A. Commencez à piquer au faufil sur la couture MDV et piquez jusqu'à MDS, laissez l'aiguille dans le tissu. Coupez dans la valeur de couture de A MDV jusqu'au début de la pique. Tournez l'ouvrage, épinglez la couture jusqu'au faufil de MDV, descendez le pied-de-biche et piquez jusqu'au faufil de MDV.

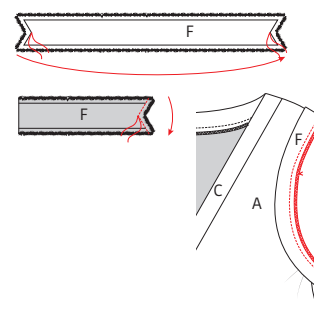


Surfilez ou surjetez la totalité de la couture de l'encolure. Repassez la couture vers l'ouvrage (A/B).



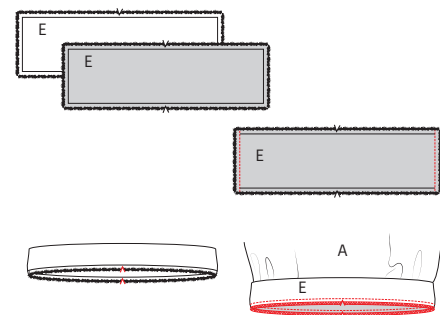
#### 4 Coutures de côté

Posez le devant sur le dos, endroit sur endroit, superposez les coutures de côté. Épinglez et piquez-les en 1 fois. Surfilez ou surjetez ces coutures. Repassez ensuite la valeur de couture vers le devant.



#### 5 Bord manchette et bord ourlet

Marquez les points indiqués sur le bord manchette (F) à l'aide d'un faufil. Épinglez et piquez les côtés courts de F endroit sur endroit et faufiles sur faufiles. Donnez un cran au faufil jusqu'à la pique et ouvrez les coutures. Pliez ensuite F en deux, envers sur envers. Posez les bords non finis de F contre l'emmanchure, endroit sur endroit. Veillez à faire correspondre les repères, la couture de F est posée sur la couture de côté de A/B. Piquez avec un point extensible. Étirez légèrement F. Surfilez ou surjetez la couture.






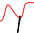



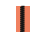









Épinglez et piquez les côtés courts des deux parties du bord ourlet (E) endroit sur endroit. Ouvrez les coutures et repassez. Pliez maintenant E en deux dans la hauteur, envers sur envers. Épinglez les bords non finis de E contre l'ourlet de A/B, endroit sur endroit. Assurez-vous que les repères et les coutures de côté concordent. Piquez avec un point extensible. Surfilez ou surjetez la couture. Repassez la couture vers A/B et repassez bien la forme du liseré.



#### 6 Repassage final

Repassez soigneusement l'ouvrage et le tour est joué !

## Légende marche à suivre

-  Endroit du tissu
-  Envers du tissu
-  Thermocollant
-  Pli
-  Faufiler
-  Couper
-  Arrière de la fermeture éclair
-  Glissière
-  Repasser
-  Fermeture éclair fermée
-  Fermeture éclair ouverte
-  Biais endroit
-  Biais envers
-  Bouton
-  Épinglé à tête
-  Boutonnière
-  Ligne de pli
-  Ligne à piquer
-  Fil de faufilage
-  Repère valeur de couture
-  Tissu sans valeur de couture
-  Overlock / zigzag
-  Faufil
-  Crans

## Colophon

La Maison Victor est une publication de :



Roularta Media Group nv  
Meiboomlaan 33  
8800 Roeselare  
BTW BE 0434 278 896

**Président:** Rik De Nolf  
**Directeur général:** Xavier Bouckaert  
**Directeur des magazines:** Jos Grobben  
**Editeur:** Karen Hellemans  
**Editeur Responsable:** Sophie Van Iseghem  
p/a Meiboomlaan 33, 8800 Roeselare, Belgique

**Business Manager:** Lies Bresseel  
**Rédactrice en chef:** Ann De Tremereir

**Conception de patron:** Evelien Cebis  
**Mise en page et illustrations:** Livina Stockmans, Valerie Le Roi  
**Photographie:** Felicia van Ham  
**Styling:** Sarah Roelstraete

\* Cette publication est protégée par le droit d'auteur. Vous souhaitez scanner, enregistrer numériquement, copier plusieurs fois ou utiliser commercialement nos articles? Contactez Ann.Van.De.Walle@roularta.be Plus d'infos sur [www.presscopyrights.be](http://www.presscopyrights.be)

\* Les marques, fabricants, distributeurs et magasins cités dans les pages rédactionnelles le sont à titre d'information pratique et non publicitaire. Les prix de vente publiés et non imposés par la loi sont communiqués à titre purement indicatif, sous réserve d'erreur ou de modification éventuelle.

\* Les patrons présentés avec ce magazine ou les sites ou applications numériques associés sont uniquement destinés à l'utilisation personnelle par l'acheteur. Les patrons et les articles réalisés à l'aide des patrons ne peuvent en aucun cas et par aucun moyen être mis à la disposition de tiers, vendus ou servir un but commercial.

\* Cette publication ne peut être utilisée à des fins autres que la vente au prix imposé. En aucun cas elle ne peut être comprise dans un « portefeuille de lecture » ni être donnée en location sans l'accord exprès et préalable de l'éditeur. En l'achetant, chaque personne s'engage à respecter cette clause sous peine de dommages et intérêts.

## De quoi parle-t-on ?

**Parementure** La partie du patron que l'on utilise pour parachever les bords tels qu'encolures, emmanchures, fermetures éclair ou milieu devant.

**Ruban droit-fil / biais** Une bande de tissu plus étroite ou un ruban que l'on pique sur le bord à parachever. Comme son nom l'indique un ruban droit-fil est coupé dans le fil droit, un biais est coupé dans le biais.

**Doubler** Piquer les pourtours de deux morceaux de tissu (ou d'un morceau plié double), l'endroit sur l'endroit, et retourner.

**Arrêter** Consolider une couture au début et à la fin de celle-ci en réalisant trois points vers l'arrière puis un vers l'avant.

**Repères** Certains repères sont réalisés à l'aide de crans, de petites coupures effectuées dans le pourtour du tissu pour indiquer l'emplacement d'éléments importants (plis, emmanchures...). Les points importants situés à l'intérieur du patron tels que les extrémités d'une pince, l'emplacement d'un bouton, d'une boutonnière, d'une poche, d'un rabat... sont marqués à l'aide d'un faufil.

**Milieu dos** La ligne indiquant le milieu de l'arrière du corps.

**Milieu devant** La ligne indiquant le milieu du devant du corps.

**Bande couture** Bande de ruban thermocollant d'1, 1,5 ou 2 cm de large utilisée pour consolider des coutures droites (telles que les coutures d'épaule) sur l'envers afin d'éviter que le tissu ne se détende.

**Valeur de couture** Une quantité de tissu supplémentaire nécessaire à l'assemblage de deux parties. Cette valeur dépend du mode de finition utilisé.

**Overlock** Couper les bords qui s'effiloquent avec une machine overlock et les peaufiner avec un point overlock.

**Presser** Appuyer un fer à repasser sur un linge humide pour entre autres aplatir les coutures ou obtenir des plis bien nets. Quand vous pressez, vous ne bougez presque pas votre fer à repasser.

**Pincés** En pliant et piquant partiellement le tissu à certains endroits, vous donnez davantage de forme à votre vêtement. Ces plis sont appelés pincés.

**Pied-de-biche** La pièce de votre machine à coudre

sous laquelle les couches de tissu sont insérées et transportées.

**Largeur pied-de-biche** Coudre à la largeur pied-de-biche consiste à faire passer le bord du pied-de-biche le long de la couture ou du bord à piquer.

**Ruban thermocollant** Ou doublure thermocollante. Une fine toile que l'on repasse sur l'envers de certaines parties d'un vêtement pour les consolider. Par exemple : pour une ceinture rapportée, une parementure ou un col.

**Faufiler** Assembler différentes couches de tissu avec une aiguille à coudre et du fil de faufilage en faisant de grands points, ou retracer certaines lignes du patron sur le tissu.

**Pli du tissu** Le pli du tissu obtenu en le pliant double.

**Valeur d'aisance** Espace supplémentaire prévu dans le patron en plus des mensurations exactes pour garantir suffisamment de liberté de mouvement et de confort.

**Éclaircir** Recouper une partie de la valeur de couture pour éviter une épaisseur excessive à un endroit. Dans les coins, la valeur de couture est recoupée en biais pour pouvoir la retourner idéalement.

**Bordure** Bande thermocollante d'1 cm de large, coupée en biais et renforcée avec un fil de chaîne. Elle sert à consolider des courbes (encolures et emmanchures) pour éviter qu'elles ne se déforment.

**Lisière** Bord du tissu dans le sens du fil de chaîne.

### Abréviations utilisées

DV : devant  
DS : dos  
DVD : devant droit  
DVG : devant gauche  
DSD : dos droit  
DSG : dos gauche  
MDV : milieu devant  
MDS : milieu dos  
CC : couture de côté  
EP : empiècement  
CN : ceinture  
CE : couture d'épaule  
G : gauche  
D : droit