

DIFFICULTÉ

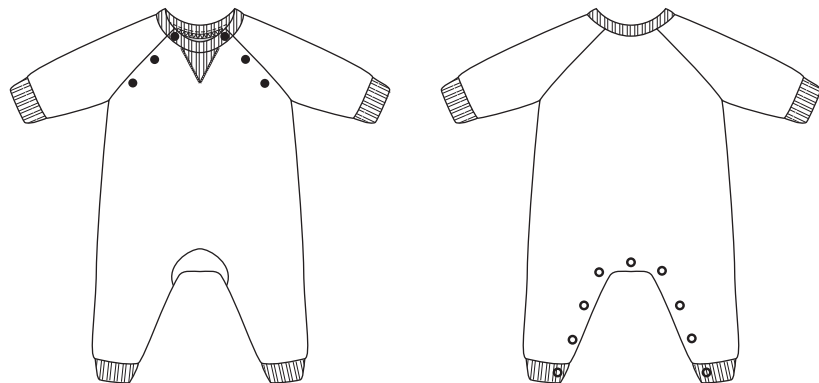


GRENOUILLÈRE
Tiger

LA MAISON
Victor

Modèle

Tailles 56 à 86



Matériel

- Fil à coudre
- Tissu côtelé : max. 20 cm
- Boutons-pression « tricot » (ø 10 mm) : 9
- Boutons-pressions (ø 12,4 mm) : 6
- Tissu (largeur 140 cm) : voir tableau

Taille	56-62	68-74	80-86
Longueur tissu (en cm)	60	70	85

Notre tissu


Pour cet ensemble nous avons opté pour une association d'un French Terry imprimé tigres et d'un tissu côtelé.

Pièces du patron

Découpez les pièces du patron dans votre tissu, selon la quantité indiquée ci-dessous.

A	devant : 1x sur le pli tissu
B	dos : 1x sur le pli tissu
C	manche : 2x
D	milieu DV : 1x
E	bord fermeture entrejambe DV : 1x
F	triangle : 1x (en tissu côtelé)
G	liseré d'encolure DV milieu : 1x (en tissu côtelé)
H	liseré d'encolure : 1x sur le pli du tissu (en tissu côtelé)
I	bord manchette : 2x (en tissu côtelé)
J	parementure DS : 1x am Stoffbruch
K	liseré d'ourlet : 2x (en tissu côtelé)

Attention !

Pour découper une même pièce 2x, découpez-la dans les deux épaisseurs du tissu plié en deux. Pour découper une seule pièce mais symétrique, alignez le symbole  sur le pli du tissu.

Valeurs de couture

Ces valeurs de couture sont prévues autour des parties du patron si vous avez sélectionné « cutline » dans « layers ».

A, B, H, J	MDV/MDS : 0 cm (sur le pli du tissu) – pourtour : 1 cm
C, D, E, G, I, K	pourtour : 1 cm
F	pourtour : 0 cm

Attention !

N'oubliez pas de reproduire sur le tissu tous les repères indiqués sur le patron, à l'aide de crans et de faufil.

Renforcer

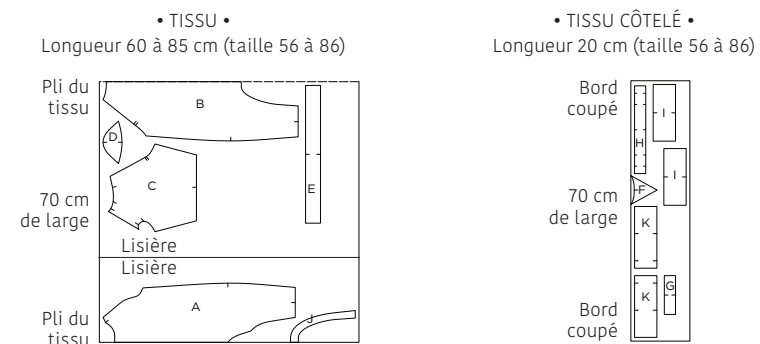
Renforcez les pièces suivantes sur l'envers à l'aide de l'entoilage thermocollant.

A	partie parementure rapportée
---	------------------------------

Plan de coupe

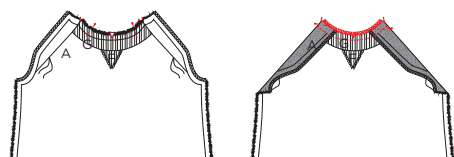
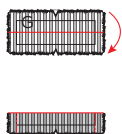
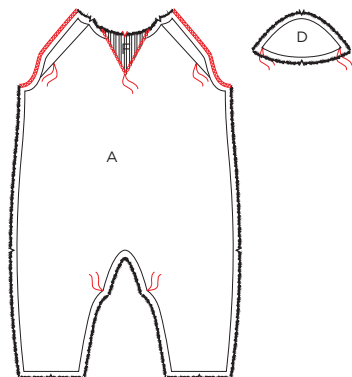
Attention !

Le plan ci-contre est adapté à un tissu d'une largeur de 140 cm. Si vous utilisez un tissu de la collection La Maison Victor, consultez au préalable le plan de coupe correspondant au tissu en question sur notre site, car la largeur (et donc le plan de coupe) peut varier.



Si vous avez un tricot circulaire pour liserés, coupez-le en deux pour pouvoir ouvrir entièrement le tissu.

Marche à suivre

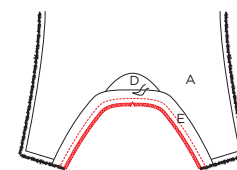
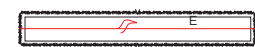
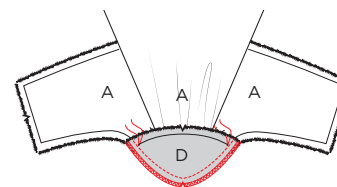


1 Devant

Marquez les points indiqués sur le devant (A) et la partie milieu DV (D) à l'aide de faufils. Surfilez ou surjetez le bord indiqué de la parementure rapportée de A. Épinglez le triangle (F) endroit vers le haut sur A, les repères de MDV doivent correspondre. L'angle du triangle correspond au faufil. Piquez F sur le bord à l'aide d'un petit point zigzag.

Pliez le liseré d'encolure DV milieu (G) en deux dans la hauteur, endroit sur endroit, et piquez les deux côtés courts. Retournez à l'envers et sortez bien les coins.

Épinglez les bords non finis de G contre l'encolure de A. Posez les côtés courts finis de G sur les repères de A, les repères indiquant MDV concordent également. Étirez légèrement G. Pliez la parementure rapportée de A vers le devant sur le repère, et par-dessus G. Piquez avec un point extensible et surfilez ou surjetez la couture ensuite.

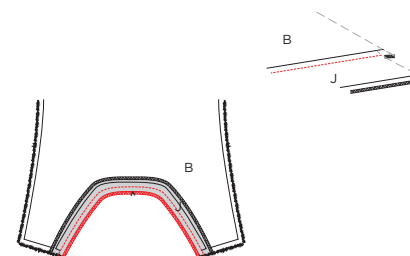


Épinglez D sur A, endroit sur endroit et faufils sur faufils. Les repères indiquant MDV correspondent également. Piquez jusqu'au bord et surfilez ou surjetez la couture.

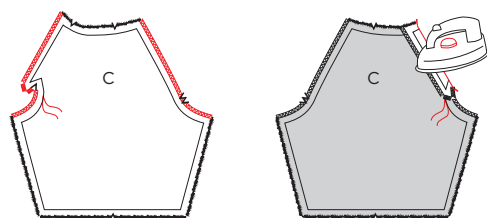
Marquez le point indiqué sur le bord fermeture entrejambe DV (E). Repassez E ensuite en deux, envers sur envers. Épinglez les bords longs non finis de E contre le bord inférieur non fini de A+D. Piquez et surfilez ou surjetez la couture.

2 Dos

Surfilez ou surjetez le bord extérieur (le côté le plus long) de la parementure DS (J).

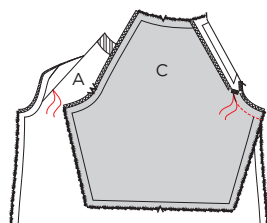


Épinglez le côté non fini de J sur la couture de l'entrejambe du dos (B) endroit sur endroit et repères sur repères et piquez. Pliez J vers le bas avec la valeur de couture et piquez sur J juste à côté de la couture, pour fixer J sur la valeur de couture en dessous. Retournez J ensuite entièrement vers l'envers de B.

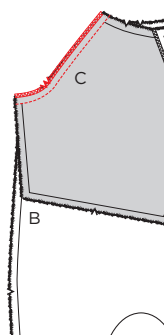


3 Manches et fermeture à boutons

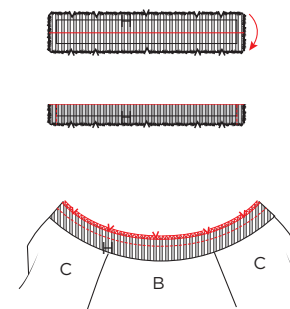
Marquez le point indiqué sur les deux manches (C) à l'aide d'un faufil. Surfilez ou surjetez le bord de la parementure rapportée du devant de la manche (C) et la partie couture raglan. Repassez la parementure rapportée ensuite vers l'envers sur le repère.



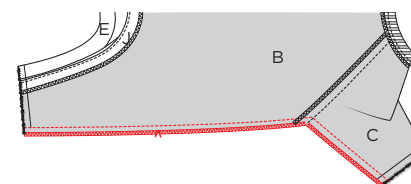
Épinglez le côté court de C sur la parementure rapportée sur le côté en biais de A, endroit sur endroit et faufils sur faufils. Piquez exactement jusqu'au faufil. Répétez pour l'autre partie C de l'autre côté de A.



Épinglez le côté en biais de C avec le double repère sur le côté en biais de B, endroit sur endroit et double repère sur double repère. Piquez et surfilez ou surjetez la couture.

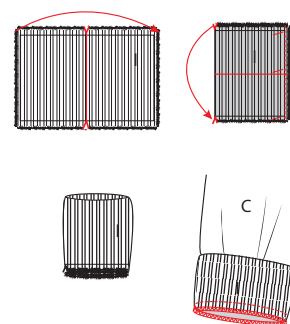


Pliez le liseré d'encolure (H) en deux dans la hauteur, endroit sur endroit, et piquez les deux côtés courts. Retournez à l'envers et sortez bien les coins. Épinglez les bords non finis de H contre l'encolure. Veillez à ce que les repères correspondent. Étirez légèrement H. Piquez avec un point extensible et surfilez ou surjetez la couture.



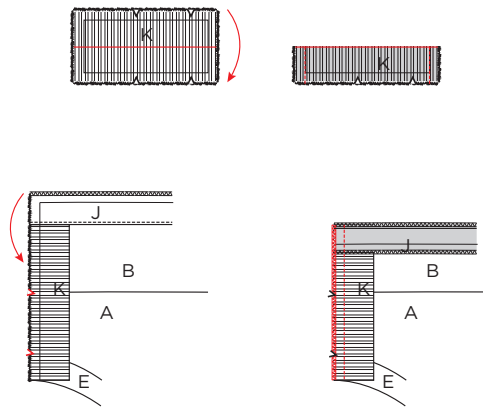
4 Coutures de côté et de dessous de manche

Posez le devant sur le dos et superposez les manches, endroit sur endroit, superposez les coutures de côté et de dessous de manche. Épinglez et piquez-les en une fois. Surfilez ou surjetez les coutures. Repassez la valeur de couture toujours en direction du devant.

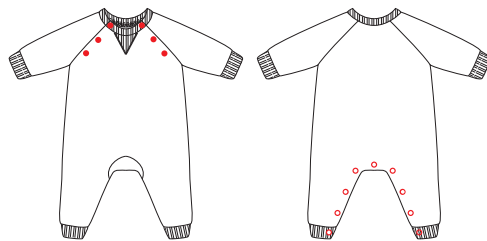


5 Ourlet et bords manchette

Pliez le bord manchette (I) en deux dans la largeur sur les repères, endroit sur endroit, et piquez le côté court. Ouvrez la couture et repassez. Pliez ensuite I en deux dans la hauteur, envers sur envers. Glissez I par-dessus l'ourlet de manche (l'endroit de C est orienté vers le haut) et faites concorder les bords non finis. Veillez à ce que les repères correspondent. Étirez légèrement I. Piquez avec un point extensible. Surfilez ou surjetez la couture.



Pliez le liseré d'ourlet (K) en deux dans la hauteur, endroit sur endroit, et piquez les deux côtés courts. Retournez à l'envers et sortez bien les coins. Épinglez les bords non finis de K contre l'ourlet de A+B. Posez le côté court fini de K, sans repère, sur la couture de montage de J+B, les repères indiquant le milieu concordent également. L'autre repère concorde avec la ligne de couture de A+E. Étirez légèrement K. Pliez J vers l'avant par-dessus K. Piquez avec un point extensible et surfilez ou surjetez la couture. Retournez J ensuite vers l'envers de B. Répétez les mêmes opérations avec les autres parties I et K de l'autre côté de l'ouvrage.



6 Boutons-pression

















Fixez les boutons-pression sur l'encolure. Le premier est placé à l'encolure au milieu du liseré, les deux autres (sur A et C) sont répartis à des distances égales. Fixez ensuite les boutons-pression 'tricot' sur la fermeture de l'entrejambe. Le bouton-pression du milieu est indiqué sur le liseré de la fermeture de l'entrejambe (E), répartissez les deux autres à distance égale.



7 Repassage final

Repassez l'ouvrage et le tour est joué.

Légende marche à suivre

-  Endroit du tissu
-  Envers du tissu
-  Thermocollant
-  Pli
-  Faufiler
-  Couper
-  Arrière de la fermeture éclair
-  Glissière
-  Repasser
-  Fermeture éclair fermée
-  Fermeture éclair ouverte
-  Biais endroit
-  Biais envers
-  Bouton
-  Épinglé à tête
-  Boutonnière
-  Ligne de pli
-  Ligne à piquer
-  Fil de faufilage
-  Repère valeur de couture
-  Tissu sans valeur de couture
-  Overlock / zigzag
-  Faufil
-  Crans

Colophon

La Maison Victor est une publication de :



Roularta Media Group nv
Meiboomlaan 33
8800 Roeselare
BTW BE 0434 278 896

Président : Rik De Nolf
Directeur général : Xavier Bouckaert
Directeur des magazines : Jos Grobben
Editeur : Karen Hellemans
Editeur Responsable : Sophie Van Iseghem
p/a Meiboomlaan 33, 8800 Roeselare, Belgique

Business Manager : Lies Bresseel
Rédactrice en chef : Ann De Tremerie

Conception de patron : Teresa Bosteels, Celine Van Wassenhoven

Mise en page et illustrations : Livina Stockmans, Valerie Le Roi
Photographie : Joost Joossen
Styling : Siska Loraine

* Cette publication est protégée par le droit d'auteur. Vous souhaitez scanner, enregistrer numériquement, copier plusieurs fois ou utiliser commercialement nos articles? Contactez Ann.Van.De.Walle@roularta.be Plus d'infos sur www.presscopyrights.be

* Les marques, fabricants, distributeurs et magasins cités dans les pages rédactionnelles le sont à titre d'information pratique et non publicitaire. Les prix de vente publiés et non imposés par la loi sont communiqués à titre purement indicatif, sous réserve d'erreur ou de modification éventuelle.

* Les patrons présentés avec ce magazine ou les sites ou applications numériques associés sont uniquement destinés à l'utilisation personnelle par l'acheteur. Les patrons et les articles réalisés à l'aide des patrons ne peuvent en aucun cas et par aucun moyen être mis à la disposition de tiers, vendus ou servir un but commercial.

* Cette publication ne peut être utilisée à des fins autres que la vente au prix imposé. En aucun cas elle ne peut être comprise dans un « portefeuille de lecture » ni être donnée en location sans l'accord exprès et préalable de l'éditeur. En l'achetant, chaque personne s'engage à respecter cette clause sous peine de dommages et intérêts.

De quoi parle-t-on ?

Parementure La partie du patron que l'on utilise pour parachever les bords tels qu'encolures, emmanchures, fermetures éclair ou milieu devant.

Ruban droit-fil / biais Une bande de tissu plus étroite ou un ruban que l'on pique sur le bord à parachever. Comme son nom l'indique un ruban droit-fil est coupé dans le fil droit, un biais est coupé dans le biais.

Doubler Piquer les pourtours de deux morceaux de tissu (ou d'un morceau plié double), l'endroit sur l'endroit, et retourner.

Arrêter Consolider une couture au début et à la fin de celle-ci en réalisant trois points vers l'arrière puis un vers l'avant.

Repères Certains repères sont réalisés à l'aide de crans, de petites coupures effectuées dans le pourtour du tissu pour indiquer l'emplacement d'éléments importants (plis, emmanchures...). Les points importants situés à l'intérieur du patron tels que les extrémités d'une pince, l'emplacement d'un bouton, d'une boutonnière, d'une poche, d'un rabat... sont marqués à l'aide d'un faufil.

Milieu dos La ligne indiquant le milieu de l'arrière du corps.

Milieu devant La ligne indiquant le milieu du devant du corps.

Bande couture Bande de ruban thermocollant d'1, 1,5 ou 2 cm de large utilisée pour consolider des coutures droites (telles que les coutures d'épaule) sur l'envers afin d'éviter que le tissu ne se détende.

Valeur de couture Une quantité de tissu supplémentaire nécessaire à l'assemblage de deux parties. Cette valeur dépend du mode de finition utilisé.

Overlock Couper les bords qui s'effiloquent avec une machine overlock et les peaufiner avec un point overlock.

Presser Appuyer un fer à repasser sur un linge humide pour entre autres aplatir les coutures ou obtenir des plis bien nets. Quand vous pressez, vous ne bougez presque pas votre fer à repasser.

Pincés En pliant et piquant partiellement le tissu à certains endroits, vous donnez davantage de forme à votre vêtement. Ces plis sont appelés pincés.

Pied-de-biche La pièce de votre machine à coudre

sous laquelle les couches de tissu sont insérées et transportées.

Largeur pied-de-biche Coudre à la largeur pied-de-biche consiste à faire passer le bord du pied-de-biche le long de la couture ou du bord à piquer.

Ruban thermocollant Ou doublure thermocollante. Une fine toile que l'on repasse sur l'envers de certaines parties d'un vêtement pour les consolider. Par exemple : pour une ceinture rapportée, une parementure ou un col.

Faufiler Assembler différentes couches de tissu avec une aiguille à coudre et du fil de faufilage en faisant de grands points, ou retracer certaines lignes du patron sur le tissu.

Pli du tissu Le pli du tissu obtenu en le pliant double.

Valeur d'aisance Espace supplémentaire prévu dans le patron en plus des mensurations exactes pour garantir suffisamment de liberté de mouvement et de confort.

Éclaircir Recouper une partie de la valeur de couture pour éviter une épaisseur excessive à un endroit. Dans les coins, la valeur de couture est recoupée en biais pour pouvoir la retourner idéalement.

Bordure Bande thermocollante d'1 cm de large, coupée en biais et renforcée avec un fil de chaîne. Elle sert à consolider des courbes (encolures et emmanchures) pour éviter qu'elles ne se déforment.

Lisière Bord du tissu dans le sens du fil de chaîne.

Abréviations utilisées

DV : devant
DS : dos
DVD : devant droit
DVG : devant gauche
DSD : dos droit
DSG : dos gauche
MDV : milieu devant
MDS : milieu dos
CC : couture de côté
EP : empiècement
CN : ceinture
CE : couture d'épaule
G : gauche
D : droit