

DIFFICULTÉ
●○○○

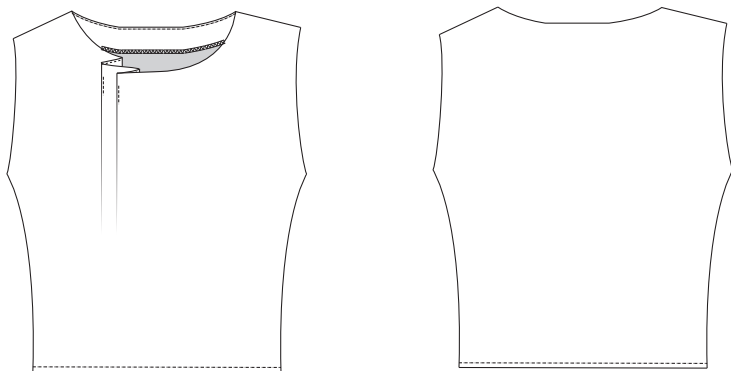


TOP
Fauve

LA MAISON
Victor

Modèle

Taille 34 à 48



Matériel

- Fil à coudre
- Ruban thermocollant léger : +/- 50 cm
- Tissu (largeur 150 cm) : voir tableau

| Taille | 34-48 | |
|------------------------|-------|-------------------|
| Longueur tissu (en cm) | Top | Parmenture de col |
| | 80 | 20 |

Notre tissu


Choisissez un tissu qui n'est ni trop rigide ni trop souple. Un tricot punta di roma est également possible. Nous avons confectionné la parmenture d'encolure dans un tissu différent pour bien souligner les plis situés sur le devant.

Pièces du patron

Découpez les pièces du patron dans votre tissu, selon la quantité indiquée ci-dessous.

| | |
|---|--|
| A | devant : 1x |
| B | dos : 1x |
| C | parementure d'encolure du devant : 1x (dans une couleur différente) |
| D | parementure d'encolure du dos : 1x (dans une couleur différente) |
| E | parementure d'emmanchure du devant : 2x |
| F | parementure d'emmanchure du dos : 2x |

Attention !

Pour découper une même pièce 2x, découpez-la dans les deux épaisseurs du tissu plié en deux. Pour découper une seule pièce mais symétrique, alignez le symbole  sur le pli du tissu.

Valeurs de couture

Ces valeurs de couture sont prévues autour des parties du patron si vous avez sélectionné « cutline » dans « layers ».

| | |
|--------------|-----------------------------------|
| A et B | pourtour : 1 cm - ourlet : 1,5 cm |
| C, D, E et F | pourtour : 1 cm |

Attention !

N'oubliez pas de reproduire sur le tissu tous les repères indiqués sur le patron, à l'aide de crans et de faufil.

Renforcer

Renforcez les pièces suivantes sur l'envers à l'aide de l'entoilage thermocollant.

| | |
|------------|---------------------------|
| C, D, E, F | chaque partie entièrement |
|------------|---------------------------|

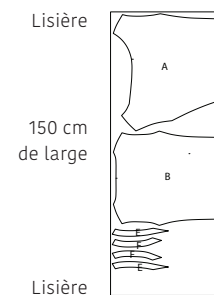
Plan de coupe

Attention !

Le plan ci-contre est adapté à un tissu d'une largeur de 140 cm. Si vous utilisez un tissu de la collection La Maison Victor, consultez au préalable le plan de coupe correspondant au tissu en question sur notre site, car la largeur (et donc le plan de coupe) peut varier.

• TISSU •
TOP : Longueur 80 cm (taille 34 à 48)

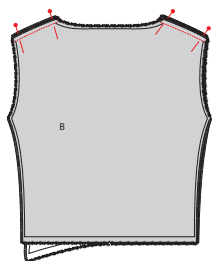
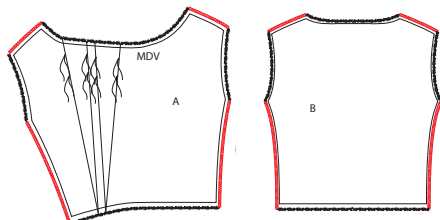
• TISSU •
PARMENTURE DE COL : Longueur 20 cm (taille 34 à 48)



Attention !

Ouvrez le tissu et disposez-le l'endroit vers le haut.

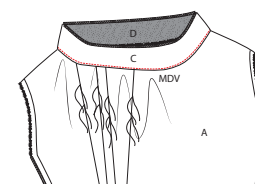
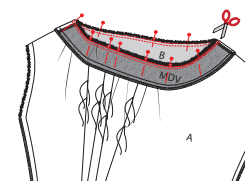
Marche à suivre



1 Coutures d'épaule

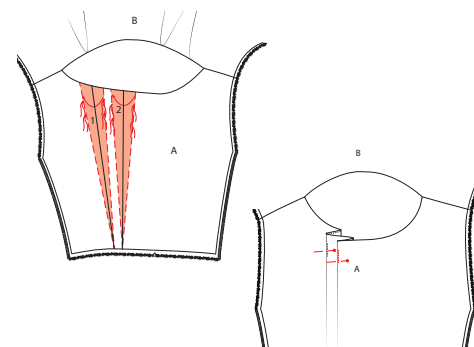
Achievez les coutures d'épaule et les coutures de côté du devant (A) et du dos (B) avec un point zigzag ou overlock.

Posez A et B l'endroit sur l'endroit. Épinglez et piquez les coutures d'épaule. Ouvrez ensuite les coutures au fer à repasser.

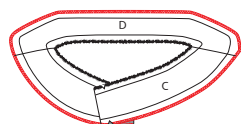
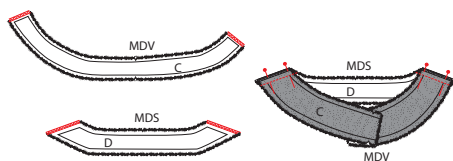


Épinglez la parementure d'encolure à la ligne d'encolure de l'ouvrage. Veillez à ce que le cran du milieu du dos, ainsi que les coutures d'épaule correspondent précisément. Piquez. Éclaircissez la valeur de couture.

Repassez la parementure d'encolure vers le haut avec la valeur de couture dans la direction de la parementure. Ajoutez ensuite une piqûre juste à côté de la couture située sur la parementure, de manière à fixer la parementure à la valeur de couture située en dessous. Retournez entièrement la parementure vers l'intérieur de l'ouvrage.



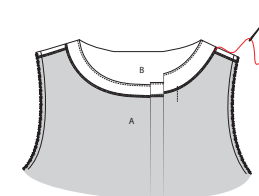
Pliez les plis dans A en superposant les repères, comme indiqué sur le dessin. Pour les fixer, faites une piqûre contre le bord des deux plis, de fil de faufilage à fil de faufilage.



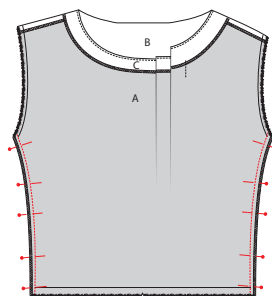
2 Ligne d'encolure

Achievez les côtés courts de la parementure d'encolure du devant (C) et de la parementure d'encolure du dos (D) avec un point zigzag ou overlock. Posez C et D l'endroit sur l'endroit et piquez les coutures d'épaule.

Ouvrez les coutures au fer à repasser et piquez ensuite tout le pourtour du bord extérieur de la parementure au point zigzag ou overlock.

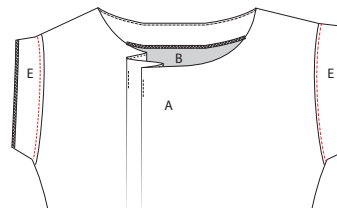


Cousez ensuite la parementure d'encolure en ajoutant quelques points aux coutures d'épaule.

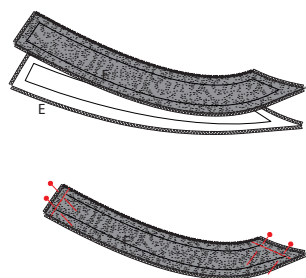


3 Coutures de côté

Épinglez les coutures de côté de A et B, l'endroit sur l'endroit, et piquez. Ouvrez ensuite les coutures au fer à repasser.

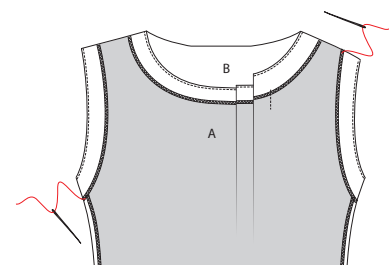


Repassez ensuite la parementure vers l'extérieur avec la valeur de couture dans la direction de la parementure. Ajoutez une piqûre tout près de la couture, de manière à fixer la parementure à la valeur de couture située en dessous.

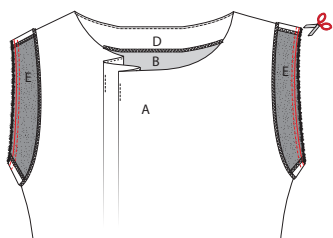


4 Parementure d'emmanchure

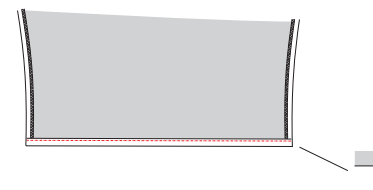
Achievez tout le pourtour des pièces de la parementure d'emmanchure (E et F) avec un point zigzag ou overlock. Seul le bord supérieur ne doit pas être fini. Épinglez E et F l'endroit sur l'endroit. Piquez les côtés courts et ouvrez ensuite les coutures au fer à repasser.



Retournez entièrement la parementure vers l'intérieur de l'ouvrage et cousez-la en ajoutant quelques points à la couture de côté et à la couture d'épaule.



Épinglez la parementure sur l'emmanchure de l'ouvrage, l'endroit sur l'endroit (E à A et F à B). Piquez et éclaircissez la valeur de couture.



5 Ourlet

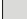














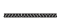

Faites un ourlet roulé et piquez.



6 Repassage final

Repassez le top et... le tour est joué !

Légende marche à suivre

-  Endroit du tissu
-  Envers du tissu
-  Thermocollant
-  Pli
-  Faufiler
-  Couper
-  Arrière de la fermeture éclair
-  Glissière
-  Repasser
-  Fermeture éclair fermée
-  Fermeture éclair ouverte
-  Biais endroit
-  Biais envers
-  Bouton
-  Épinglé à tête
-  Boutonnière
-  Ligne de pli
-  Ligne à piquer
-  Fil de faufilage
-  Repère valeur de couture
-  Tissu sans valeur de couture
-  Overlock / zigzag
-  Faufil
-  Crans

Colophon

La Maison Victor est une publication de :



Roularta Media Group nv
Meiboomlaan 33
8800 Roeselare
BTW BE 0434 278 896

Président: Rik De Nolf
Directeur général: Xavier Bouckaert
Directeur des magazines: Jos Grobben
Editeur: Karen Hellemans
Editeur Responsable: Sophie Van Iseghem
p/a Meiboomlaan 33, 8800 Roeselare, Belgique

Business Manager: Lies Bresseel
Rédactrice en chef: Ann De Tremere

Conception de patron: Teresa Bosteels, Celine Van Wassenhoven

Mise en page et illustrations: Livina Stockmans, Valerie Le Roi
Photographie: Sarah Van Hove, Dorien Ceulemans, Stefanie De Neve

Styling: Stefanie De Neve

* Cette publication est protégée par le droit d'auteur. Vous souhaitez scanner, enregistrer numériquement, copier plusieurs fois ou utiliser commercialement nos articles? Contactez Ann.Van.De.Walle@roularta.be Plus d'infos sur www.presscopyrights.be

* Les marques, fabricants, distributeurs et magasins cités dans les pages rédactionnelles le sont à titre d'information pratique et non publicitaire. Les prix de vente publiés et non imposés par la loi sont communiqués à titre purement indicatif, sous réserve d'erreur ou de modification éventuelle.

* Les patrons présentés avec ce magazine ou les sites ou applications numériques associés sont uniquement destinés à l'utilisation personnelle par l'acheteur. Les patrons et les articles réalisés à l'aide des patrons ne peuvent en aucun cas et par aucun moyen être mis à la disposition de tiers, vendus ou servir un but commercial.

* Cette publication ne peut être utilisée à des fins autres que la vente au prix imposé. En aucun cas elle ne peut être comprise dans un « portefeuille de lecture » ni être donnée en location sans l'accord exprès et préalable de l'éditeur. En l'achetant, chaque personne s'engage à respecter cette clause sous peine de dommages et intérêts.

De quoi parle-t-on ?

Parementure La partie du patron que l'on utilise pour parachever les bords tels qu'encolures, emmanchures, fermetures éclair ou milieu devant.

Ruban droit-fil / biais Une bande de tissu plus étroite ou un ruban que l'on pique sur le bord à parachever. Comme son nom l'indique un ruban droit-fil est coupé dans le fil droit, un biais est coupé dans le biais.

Doubler Piquer les pourtours de deux morceaux de tissu (ou d'un morceau plié double), l'endroit sur l'endroit, et retourner.

Arrêter Consolider une couture au début et à la fin de celle-ci en réalisant trois points vers l'arrière puis un vers l'avant.

Repères Certains repères sont réalisés à l'aide de crans, de petites coupures effectuées dans le pourtour du tissu pour indiquer l'emplacement d'éléments importants (plis, emmanchures...). Les points importants situés à l'intérieur du patron tels que les extrémités d'une pince, l'emplacement d'un bouton, d'une boutonnière, d'une poche, d'un rabat... sont marqués à l'aide d'un faufil.

Milieu dos La ligne indiquant le milieu de l'arrière du corps.

Milieu devant La ligne indiquant le milieu du devant du corps.

Bande couture Bande de ruban thermocollant d'1, 1,5 ou 2 cm de large utilisée pour consolider des coutures droites (telles que les coutures d'épaule) sur l'envers afin d'éviter que le tissu ne se détende.

Valeur de couture Une quantité de tissu supplémentaire nécessaire à l'assemblage de deux parties. Cette valeur dépend du mode de finition utilisé.

Overlock Couper les bords qui s'effilochent avec une machine overlock et les peaufiner avec un point overlock.

Presser Appuyer un fer à repasser sur un linge humide pour entre autres aplatir les coutures ou obtenir des plis bien nets. Quand vous pressez, vous ne bougez presque pas votre fer à repasser.

Pincés En pliant et piquant partiellement le tissu à certains endroits, vous donnez davantage de forme à votre vêtement. Ces plis sont appelés pincés.

Pied-de-biche La pièce de votre machine à coudre

sous laquelle les couches de tissu sont insérées et transportées.

Largeur pied-de-biche Coudre à la largeur pied-de-biche consiste à faire passer le bord du pied-de-biche le long de la couture ou du bord à piquer.

Ruban thermocollant Ou doublure thermocollante. Une fine toile que l'on repasse sur l'envers de certaines parties d'un vêtement pour les consolider. Par exemple : pour une ceinture rapportée, une parementure ou un col.

Faufiler Assembler différentes couches de tissu avec une aiguille à coudre et du fil de faufilage en faisant de grands points, ou retracer certaines lignes du patron sur le tissu.

Pli du tissu Le pli du tissu obtenu en le pliant double.

Valeur d'aisance Espace supplémentaire prévu dans le patron en plus des mensurations exactes pour garantir suffisamment de liberté de mouvement et de confort.

Éclaircir Recouper une partie de la valeur de couture pour éviter une épaisseur excessive à un endroit. Dans les coins, la valeur de couture est recoupée en biais pour pouvoir la retourner idéalement.

Bordure Bande thermocollante d'1 cm de large, coupée en biais et renforcée avec un fil de chaîne. Elle sert à consolider des courbes (encolures et emmanchures) pour éviter qu'elles ne se déforment.

Lisière Bord du tissu dans le sens du fil de chaîne.

Abréviations utilisées

DV : devant
DS : dos
DVD : devant droit
DVG : devant gauche
DSD : dos droit
DSG : dos gauche
MDV : milieu devant
MDS : milieu dos
CC : couture de côté
EP : empiècement
CN : ceinture
CE : couture d'épaule
G : gauche
D : droit