

DIFFICULTÉ



PANTALON  
**Cato**

LA MAISON  
*Victor*

## Modèle

Tailles 34 à 56



Ce tableau indique la longueur de ce vêtement.

Taille	34	36	38	40	42	44
Longueur de l'entrejambe (en cm)	70	70,2	70,7	71,3	71,8	72,3
	46	48	50	52	54	56
	72,8	73,4	74	74,6	75,2	75,8

Taille	34	36	38	40	42	44
Longueur côté (en cm)	101	102	103	104	105	106
	46	48	50	52	54	56
	107	108	109,3	110	111,4	112,4

## Matériel

- Fil à coudre
- Ruban à couture
- Bouton (diam. 20 mm) : 1
- Fermeture éclair : longueur 22 cm (taille 34 à 46) - 25 cm (taille 48 à 56)
- Doublure : max. 30 cm
- Doublure thermocollante : max. 40 cm
- Tissu (largeur 140 cm) : voir le tableau

Taille	34-40	42-46	48-50	52-56
Longueur du tissu (en cm)	235	255	280	300

## Notre tissu

Pour notre pantalon, nous avons opté pour un mélange de 33 % viscose, 61 % polyester et 6 % élasthane.

## Conseil tissu


Nous avons utilisé un tissu moyennement lourd avec de l'élasthane, pour garantir le confort de ce pantalon. Si vous prenez un tissu avec du polyester, il froissera moins. Tous les tissus sont adaptés à ce pantalon ludique, mais les tissus trop extensibles sont à éviter parce que le pantalon ne gardera pas sa forme.

## Pièces du patron

Découpez les pièces du patron dans votre tissu, selon la quantité indiquée ci-dessous.

A	devant : 2x
B	dos : 2x
C	poche : 4x (en doublure)
D	passants : 1x
E	parementure DVD : 1x
F	parementure DVG : 1x
G	parementure DS : 1x sur le pli du tissu
H	braguette : 1x

### Attention !

Pour découper une même pièce 2x, découpez-la dans les deux épaisseurs du tissu plié en deux. Pour découper une seule pièce mais symétrique, alignez le symbole  sur le pli du tissu.

## Valeurs de couture

Ces valeurs de couture sont prévues autour des parties du patron si vous avez sélectionné « cutline » dans « layers ».

A, B	ourlet : 4 cm - contour : 1 cm
C, E, F, H	contour : 1 cm
G	MDS : 0 cm (sur le pli du tissu) -
@	contour : 1 cm
D	contour : 0 cm

### Attention !

N'oubliez pas de reproduire sur le tissu tous les repères indiqués sur le patron, à l'aide de crans et de faufil.

## Renforcer

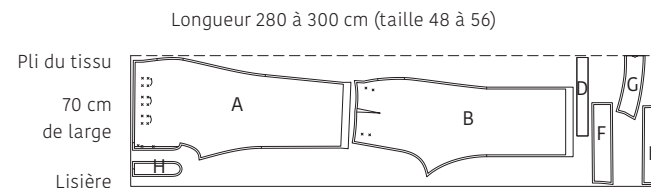
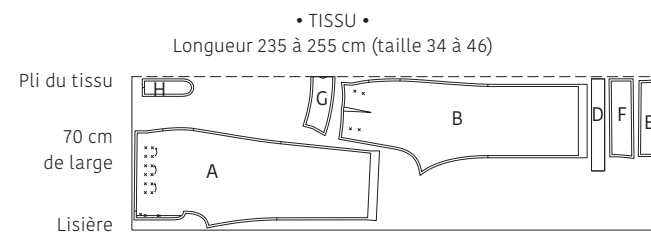
Renforcez les pièces suivantes sur l'envers à l'aide de l'entoilage thermocollant.

A	parementure à braguette rapportée, valeur d'ourlet
B	valeur d'ourlet
C	ruban de couture sur la couture de côté droite

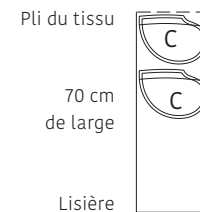
## Plan de coupe

### Attention !

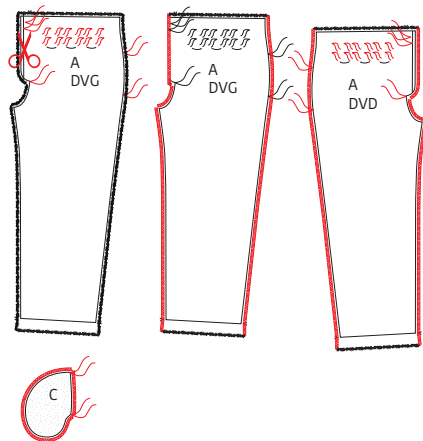
Le plan ci-contre est adapté à un tissu d'une largeur de 140 cm. Si vous utilisez un tissu de la collection La Maison Victor, consultez au préalable le plan de coupe correspondant au tissu en question sur notre site, car la largeur (et donc le plan de coupe) peut varier.



• DOUBLURE •  
Longueur 30 cm (taille 34 à 56)

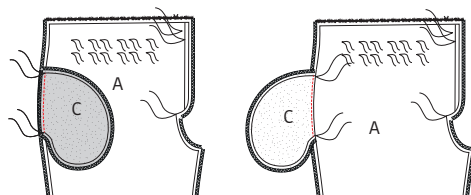


## Marche à suivre

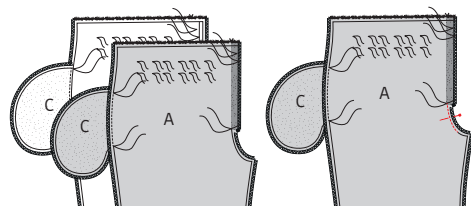


### 1 Devant

Marquez les points indiqués sur le devant (A) et les coins de la poche (C) à l'aide de faufils. Découpez le devant gauche A (A DVG) sur la ligne indiquée. Surjetez ou surfilez les coutures de côté, la fourche et les coutures de l'entrejambe ainsi que tous les bords de C.

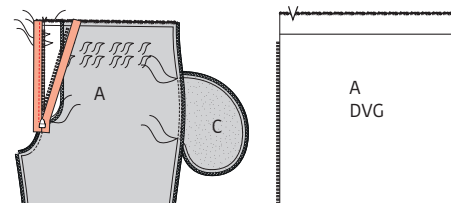


Épinglez le côté droit de C sur A, endroit sur endroit, entre les faufils de la couture de côté. Piquez entre les deux faufils. Repliez C et la valeur de couture ensuite vers le côté et piquez sur C juste à côté de la couture, pour fixer C sur la valeur de couture en dessous.

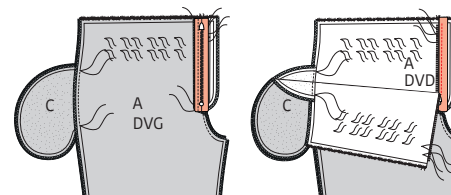


### 2 Fermeture éclair

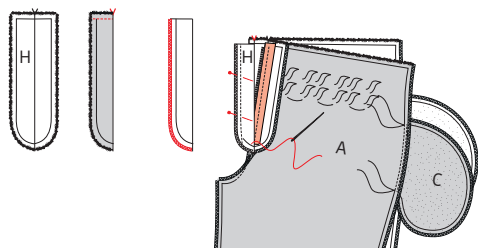
Posez les deux parties A endroit sur endroit et repère MDV sur repère MDV. Piquez un bout de la couture MDV jusqu'au faufil. Restez à env. 2 cm de la couture de l'entrejambe.



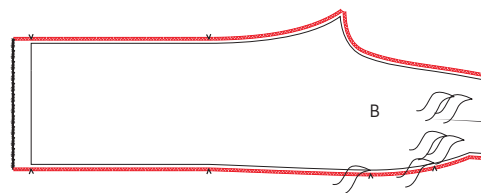
Posez les deux parties A devant vous, avec l'endroit du tissu vers vous. Posez également le ruban de la fermeture éclair devant vous, avec l'endroit vers vous. Tournez le ruban droit de la fermeture éclair pour le poser avec l'endroit sur l'endroit de A DVG. Posez le ruban de la fermeture éclair juste à côté du surfil, les dents de la fermeture éclair commencent à 1,5 cm sous le repère. La fermeture éclair ne vient pas jusqu'en haut, vous devez donc faire attention d'éloigner le haut du ruban de la fermeture éclair des dents en le pliant. Piquez au milieu du ruban de la fermeture éclair (à 1 cm du bord), à l'aide du demi-pied-de-biche ou du pied-de-biche pour fermeture éclair.



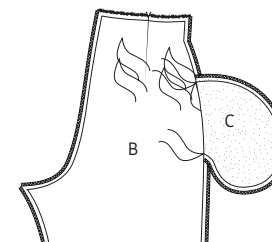
Pliez maintenant le ruban de la fermeture éclair vers l'envers de A DVG et fermez la fermeture éclair. Posez les deux parties A à nouveau endroit sur endroit, les repères MDV doivent correspondre. Épinglez maintenant le second ruban de la fermeture éclair (fermeture éclair fermée, les repères MDV concordent) sur la parementure rapportée de A DVD et endroit sur endroit. Ouvrez la fermeture éclair et piquez au milieu du ruban de la fermeture éclair (le haut est posé à 1,5 cm sous le repère).



Pliez la partie braguette en deux endroit sur endroit et piquez le bord supérieur. Retournez H avec l'endroit vers l'extérieur, repassez à plat et surjetez ou surfilez le long côté et le côté en biais inférieur. Épinglez le côté surfilé de H sur A DVG (la fermeture éclair se trouve entre les parties du tissu) avec le bord supérieur de H à 1 cm du bord supérieur de A et piquez. Repliez H de côté. Cousez ensuite le coin de H sur la parementure de A DVD avec quelques points.



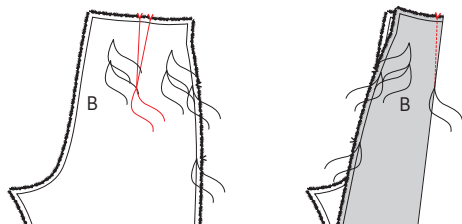
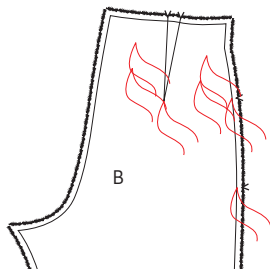
Surfilez ou surjetez les coutures MDS, de côté et de l'entrejambe des deux parties B.



De la même façon, piquez les parties poche C sur B comme pour le devant, mais sans la contrepiqueure.

### 3 Dos

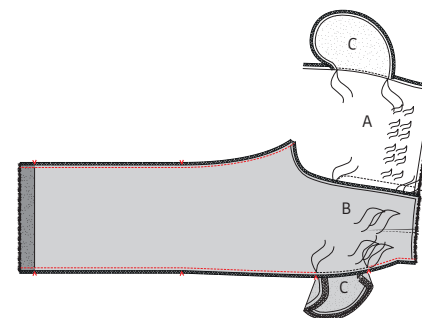
Marquez les points indiqués sur le dos (B) à l'aide de faufils et de crans.

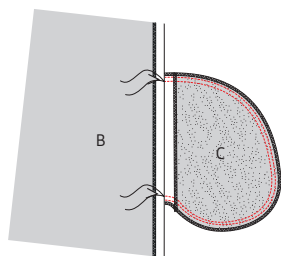


Superposez les repères sur la ligne de la taille de B, endroit sur endroit et piquez la pince à partir des repères vers zéro sur le faufil qui indique la fin de la pince.

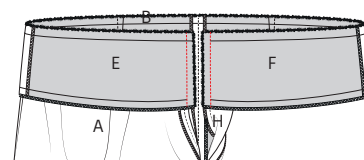
### 4 Coutures de côté et de l'entrejambe

Épinglez A et B endroit sur endroit et piquez les coutures de l'entrejambe. Épinglez les coutures de côté, endroit sur endroit, et piquez du bord supérieur jusqu'au faufil de la poche. Piquez également la couture de côté sous le faufil inférieur de la poche, endroit sur endroit.

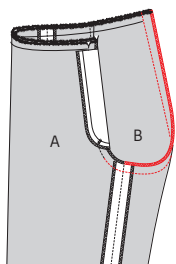




Ouvrez la valeur de couture du côté et repassez-la. Pliez-la ensuite de côté pour pouvoir piquer le bord de la poche. Piquez le bord de la poche une seconde fois dans la valeur de couture à 0,5 cm de la première pique, pour renforcer.

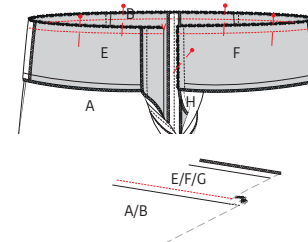


Épinglez le côté court non fixé de E sur le coin supérieur de A DVD, endroit sur endroit, les coutures de la taille doivent concorder. Piquez et repassez la couture vers A. Faites de même pour le côté court de F sur A DVG et piquez sur la pique précédente de H.

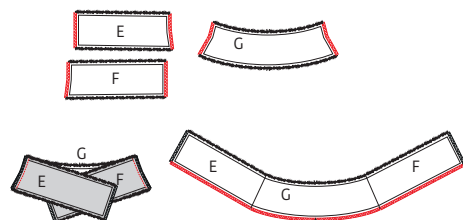


### 5 Fourche

Glissez une jambe dans l'autre, endroit sur endroit. Épinglez et fermez le restant de la fourche (commencez à piquer là où vous étiez arrêté). Ouvrez la couture et repassez.

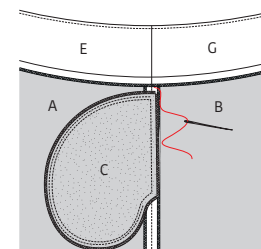


Épinglez le bord supérieur de la parementure sur le bord supérieur du pantalon, endroit sur endroit, les coutures doivent concorder et veillez à ne pas piquer le bord supérieur de H. Vous verrez que la parementure rapportée de A DVD plie également. Piquez le bord de la taille. Repassez la parementure et la valeur de couture vers le haut et piquez la parementure sur la valeur de couture en dessous, à 2 mm de la couture et aussi loin que vous pouvez.

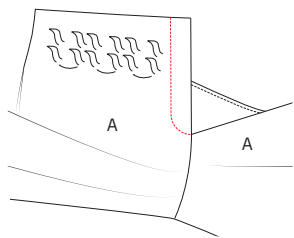


### 6 Ceinture et passants

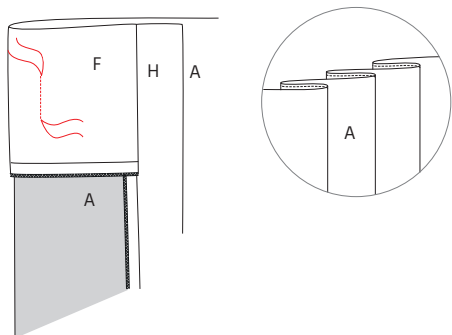
Surfilez ou surjetez les coutures de côté de la parementure DVD (E), parementure DVG (F) et DS (G) endroit sur endroit. Épinglez les côtés courts de F et G endroit sur endroit et piquez. Faites de même avec E de l'autre côté de G. Ouvrez les coutures. Surfilez ou surjetez le bord inférieur.



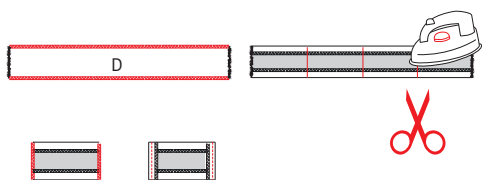
Retournez la parementure vers l'intérieur du pantalon. Cousez la parementure sur le pantalon avec quelques points dans la valeur de couture des coutures de côté.



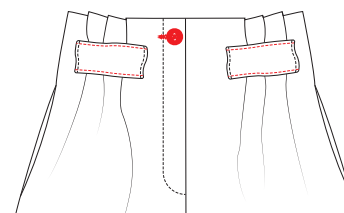
Épinglez la parementure rapportée de A DVG et réalisez une surpiqure décorative sur l'endroit, qui suit la forme de la parementure. Terminez la couture sur la couture MDV sous l'extrémité de la fermeture éclair.



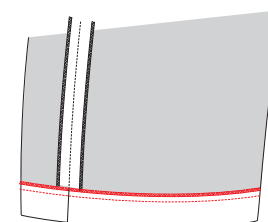
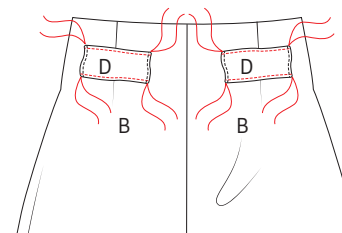
Pliez les faufils en haut de A l'un sur l'autre dans la direction indiquée (le premier sur le second, le troisième sur le quatrième etc.) et piquez à chaque fois verticalement sur 2 cm (vers l'ourlet) pour former les plis.



Surfilez ou surjetez les longs côtés des passants (D). Repassez les longs côtés vers l'envers sur 1 cm. Coupez D en quatre parties égales et surfilez ou surjetez les côtés courts. Pliez et repassez les côtés courts 1 cm vers l'envers et piquez à 0,5 cm du bord.



Réalisez une boutonnière à l'endroit indiqué sur A DVD. Cousez le bouton sur A DVG. Épinglez le milieu des passants sur la ligne de pli du milieu (l'envers sur l'endroit de A) et le long bord parallèle à la taille et piquez en haut et en bas à 0,5 cm du bord. Faites de même pour les passants du dos mais épinglez-les aux endroits indiqués par des faufils.



## 7 Ourlet



















Surfilez ou surjetez l'ourlet. Repassez la valeur de couture et piquez.



## 8 Repassage final

Repassez soigneusement l'ouvrage et le tour est joué !

## Légende marche à suivre

-  Endroit du tissu
-  Envers du tissu
-  Thermocollant
-  Pli
-  Faufiler
-  Couper
-  Arrière de la fermeture éclair
-  Glissière
-  Repasser
-  Fermeture éclair fermée
-  Fermeture éclair ouverte
-  Biais endroit
-  Biais envers
-  Bouton
-  Épingle à tête
-  Boutonnière
-  Ligne de pli
-  Ligne à piquer
-  Fil de faufilage
-  Repère valeur de couture
-  Tissu sans valeur de couture
-  Overlock / zigzag
-  Faufil
-  Crans

## Colophon

La Maison Victor est une publication de :



Roularta Media Group nv  
Meiboomlaan 33  
8800 Roeselare  
BTW BE 0434 278 896

**Président:** Rik De Nolf  
**Directeur général:** Xavier Bouckaert  
**Directeur des magazines:** Jos Grobben  
**Editeur:** Karen Hellemans  
**Editeur Responsable:** Sophie Van Iseghem  
p/a Meiboomlaan 33, 8800 Roeselare, Belgique

**Business Manager:** Lies Bresseel  
**Rédactrice en chef:** Ann De Tremereir

**Conception de patron:** Evelien Cebis  
**Mise en page et illustrations:** Livina Stockmans, Valerie Le Roi  
**Photographie:** Felicia van Ham  
**Styling:** Sarah Roelstraete

\* Cette publication est protégée par le droit d'auteur. Vous souhaitez scanner, enregistrer numériquement, copier plusieurs fois ou utiliser commercialement nos articles? Contactez Ann.Van.De.Walle@roularta.be Plus d'infos sur [www.presscopyrights.be](http://www.presscopyrights.be)

\* Les marques, fabricants, distributeurs et magasins cités dans les pages rédactionnelles le sont à titre d'information pratique et non publicitaire. Les prix de vente publiés et non imposés par la loi sont communiqués à titre purement indicatif, sous réserve d'erreur ou de modification éventuelle.

\* Les patrons présentés avec ce magazine ou les sites ou applications numériques associés sont uniquement destinés à l'utilisation personnelle par l'acheteur. Les patrons et les articles réalisés à l'aide des patrons ne peuvent en aucun cas et par aucun moyen être mis à la disposition de tiers, vendus ou servir un but commercial.

\* Cette publication ne peut être utilisée à des fins autres que la vente au prix imposé. En aucun cas elle ne peut être comprise dans un « portefeuille de lecture » ni être donnée en location sans l'accord exprès et préalable de l'éditeur. En l'achetant, chaque personne s'engage à respecter cette clause sous peine de dommages et intérêts.

## De quoi parle-t-on ?

**Parementure** La partie du patron que l'on utilise pour parachever les bords tels qu'encolures, emmanchures, fermetures éclairs ou milieu devant.

**Ruban droit-fil / biais** Une bande de tissu plus étroite ou un ruban que l'on pique sur le bord à parachever. Comme son nom l'indique un ruban droit-fil est coupé dans le fil droit, un biais est coupé dans le biais.

**Doubler** Piquer les pourtours de deux morceaux de tissu (ou d'un morceau plié double), l'endroit sur l'endroit, et retourner.

**Arrêter** Consolider une couture au début et à la fin de celle-ci en réalisant trois points vers l'arrière puis un vers l'avant.

**Repères** Certains repères sont réalisés à l'aide de crans, de petites coupures effectuées dans le pourtour du tissu pour indiquer l'emplacement d'éléments importants (plis, emmanchures...). Les points importants situés à l'intérieur du patron tels que les extrémités d'une pince, l'emplacement d'un bouton, d'une boutonnière, d'une poche, d'un rabat... sont marqués à l'aide d'un faufil.

**Milieu dos** La ligne indiquant le milieu de l'arrière du corps.

**Milieu devant** La ligne indiquant le milieu du devant du corps.

**Bande couture** Bande de ruban thermocollant d'1, 1,5 ou 2 cm de large utilisée pour consolider des coutures droites (telles que les coutures d'épaule) sur l'envers afin d'éviter que le tissu ne se détende.

**Valeur de couture** Une quantité de tissu supplémentaire nécessaire à l'assemblage de deux parties. Cette valeur dépend du mode de finition utilisé.

**Overlock** Couper les bords qui s'effiloquent avec une machine overlock et les peaufiner avec un point overlock.

**Presser** Appuyer un fer à repasser sur un linge humide pour entre autres aplatir les coutures ou obtenir des plis bien nets. Quand vous pressez, vous ne bougez presque pas votre fer à repasser.

**Pincés** En pliant et piquant partiellement le tissu à certains endroits, vous donnez davantage de forme à votre vêtement. Ces plis sont appelés pincés.

**Pied-de-biche** La pièce de votre machine à coudre

sous laquelle les couches de tissu sont insérées et transportées.

**Largeur pied-de-biche** Coudre à la largeur pied-de-biche consiste à faire passer le bord du pied-de-biche le long de la couture ou du bord à piquer.

**Ruban thermocollant** Ou doublure thermocollante. Une fine toile que l'on repasse sur l'envers de certaines parties d'un vêtement pour les consolider. Par exemple : pour une ceinture rapportée, une parementure ou un col.

**Faufiler** Assembler différentes couches de tissu avec une aiguille à coudre et du fil de faufilage en faisant de grands points, ou retracer certaines lignes du patron sur le tissu.

**Pli du tissu** Le pli du tissu obtenu en le pliant double.

**Valeur d'aisance** Espace supplémentaire prévu dans le patron en plus des mensurations exactes pour garantir suffisamment de liberté de mouvement et de confort.

**Éclaircir** Recouper une partie de la valeur de couture pour éviter une épaisseur excessive à un endroit. Dans les coins, la valeur de couture est recoupée en biais pour pouvoir la retourner idéalement.

**Bordure** Bande thermocollante d'1 cm de large, coupée en biais et renforcée avec un fil de chaîne. Elle sert à consolider des courbes (encolures et emmanchures) pour éviter qu'elles ne se déforment.

**Lisière** Bord du tissu dans le sens du fil de chaîne.

### Abréviations utilisées

DV : devant  
DS : dos  
DVD : devant droit  
DVG : devant gauche  
DSD : dos droit  
DSG : dos gauche  
MDV : milieu devant  
MDS : milieu dos  
CC : couture de côté  
EP : empiècement  
CN : ceinture  
CE : couture d'épaule  
G : gauche  
D : droit