

DIFFICULTÉ



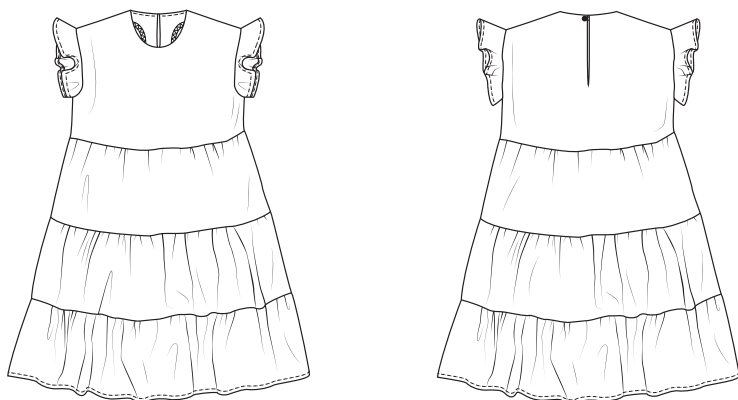
ROBE

**Sia**

LA MAISON  
*Victor*

## Modèle

Tailles 30 à 48



Ce tableau indique la longueur de ce vêtement.

Taille	30	32	34	36	38
Longueur milieu dos (en cm)	71	79	87	87,5	88
	40	42	44	46	48
	88,5	89	91,5	92	92,5

## Matériel

- Doublure thermocollante : max. 40 cm
- Boutons (diam. 11 mm) : 1
- Fil à coudre
- Tissu (largeur 140 cm) : voir le tableau

Taille	30-32	34-44	46-48
Longueur du tissu (en cm)	155	190	225

## Notre tissu

Pour notre robe imprimée, nous avons choisi un tissu 100 % viscose.

## Conseil tissu


Nous avons utilisé un tissu souple en viscose pour notre robe imprimée et un coton frais pour notre robe unie. Tous les tissus non extensibles conviennent pour cette robe légère, les tissus très extensibles sont proscrits.

## Pièces du patron

Découpez les pièces du patron dans votre tissu, selon la quantité indiquée ci-dessous.

A	devant haut : 1x sur le pli du tissu
B	dos haut : 1x sur le pli du tissu
C	volant jupe haut : 2x sur le pli du tissu
D	volant jupe milieu : 2x sur le pli du tissu
E	volant jupe bas : 2x sur le pli du tissu
F	parementure DV : 1x sur le pli du tissu
G	parementure DS : 1x sur le pli du tissu
H	manche : 2x

### **Attention !**

Pour découper une même pièce 2x, découpez-la dans les deux épaisseurs du tissu plié en deux. Pour découper une seule pièce mais symétrique, alignez le symbole  sur le pli du tissu.

## Valeurs de couture

Ces valeurs de couture sont prévues autour des parties du patron si vous avez sélectionné « cutline » dans « layers ».

A, B, C, D, E, F, G	MDV/MDS : 0 cm (sur le pli du tissu) – contour : 1 cm
H	contour : 1 cm

### **Attention !**

N'oubliez pas de reproduire sur le tissu tous les repères indiqués sur le patron, à l'aide de crans et de faufil.

## Renforcer

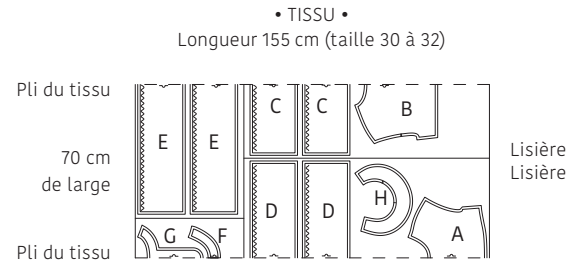
Renforcez les pièces suivantes sur l'envers à l'aide de l'entoilage thermocollant.

F, G	entièrement
------	-------------

## Plan de coupe

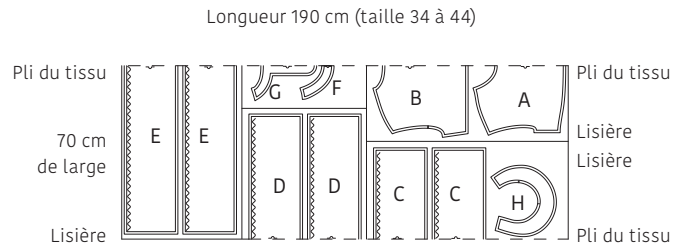
### Attention !

Le plan ci-contre est adapté à un tissu d'une largeur de 140 cm. Si vous utilisez un tissu de la collection La Maison Victor, consultez au préalable le plan de coupe correspondant au tissu en question sur notre site, car la largeur (et donc le plan de coupe) peut varier.



### Attention !

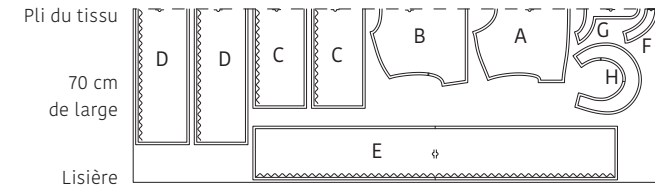
Pour les tailles 30 à 32, pliez d'abord le tissu avec un double pli pour pouvoir couper les parties E, F et G. Pliez ensuite le tissu restant de nouveau avec un double pli pour couper les autres parties (voir le plan de coupe).



### Attention !

Pour les tailles 34 à 44 incluse, pliez d'abord le tissu avec un simple pli pour pouvoir couper les parties E. Pliez le tissu de nouveau avec un double pli pour couper les parties D, F et G comme indiqué sur le plan de coupe. Pliez ensuite le tissu restant avec un double pli pour couper les parties A, B, C et H.

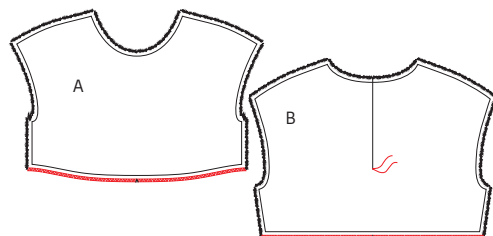
Longueur 225 cm (taille 46 à 48)



### Attention !

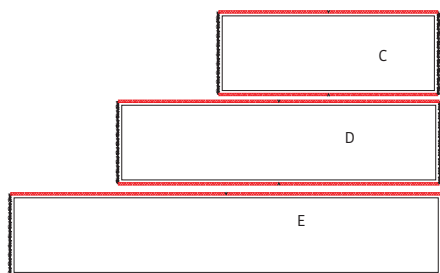
Pour les tailles 46 à 48 incluse, vous devez **tourner la partie E de 90°** sur le tissu. Ne suivez donc pas la flèche pour la partie E !

## Marche à suivre

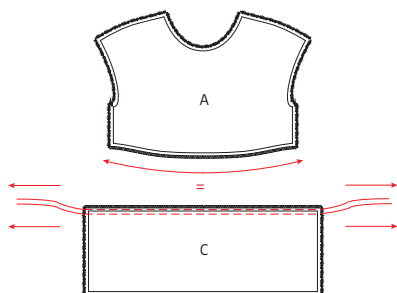


### 1 Devant et dos

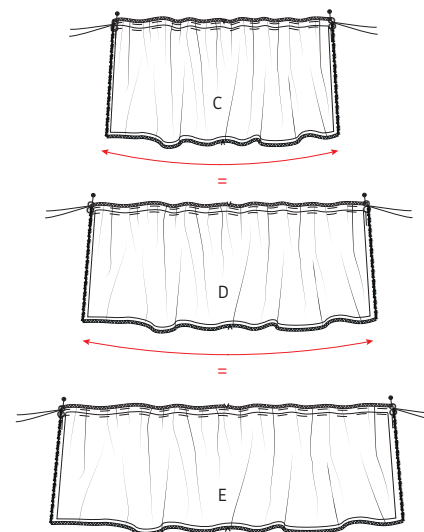
Surfilez ou surjetez le bord inférieur du devant haut (A) et du dos haut (B). Marquez le point indiqué sur B à l'aide d'un faufil.



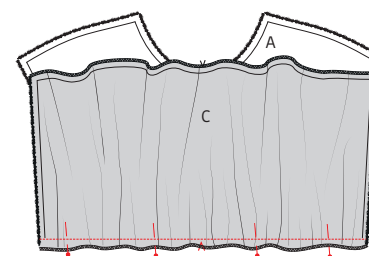
Surjetez ou surfilez le bord supérieur et inférieur du volant C, du volant D et du volant E.



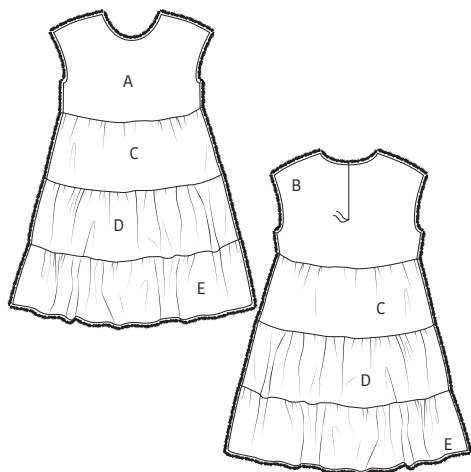
Froncez le bord supérieur de C comme suit : réalisez 2 piques parallèles sur le bord supérieur avec un grand point et sans attacher les fils (1x à 0,5 cm du bord, 1x à 1,5 cm du bord). Tirez doucement sur les extrémités des fils pour froncer le tissu. Répartissez les fronces harmonieusement sur le bord supérieur de C, le repère MDV doit concorder avec le repère MDV de A, et C doit être aussi large que le bord inférieur de A.



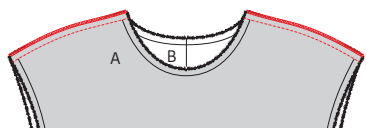
Attachez les extrémités des fils à froncer en les tournant en huit autour d'une épingle. Répétez ces étapes pour les bords supérieurs de D et E, pour que le bord supérieur de D soit aussi long que le bord inférieur de C et le bord supérieur de E aussi long que le bord inférieur de D. Répétez ces étapes également pour l'autre partie C (dont la longueur doit concorder avec le bord inférieur de B) et les autres parties D et E.



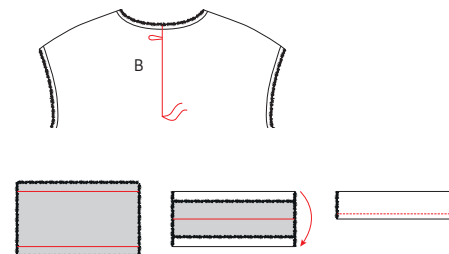
Épinglez le bord froncé de C sur le bord inférieur de A, endroit sur endroit et repères sur repères et piquez. Enlevez les fils.



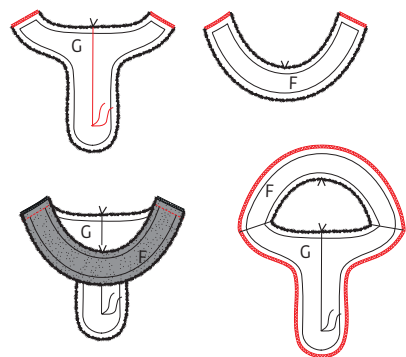
Ensuite, épinglez et piquez le bord inférieur de C sur le bord supérieur de D, endroit sur endroit et repères sur repères. Finalement, épinglez et piquez le bord inférieur de D sur le bord supérieur de E, endroit sur endroit et repères sur repères. Faites de même pour les autres parties C, D et E sur le bord inférieur de B. Repassez les coutures vers le haut. Enlevez les fils à froncer.



Épinglez les coutures d'épaule de A et B endroit sur endroit et piquez. Surfilez ou surjetez les coutures d'épaule et repassez la couture vers A.

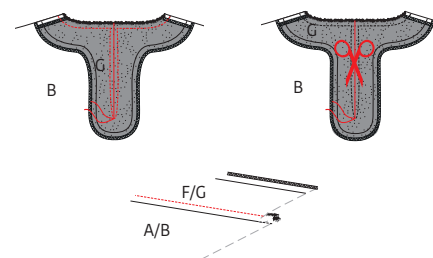


Avec de la craie ou un stylo effaçable, tracez un trait entre le repère MDS de l'encolure jusqu'au faufil. Réalisez le ruban pour le nœud : coupez un morceau de 5 x 3 cm dans un reste de tissu, pliez les bords 0,5 cm sur l'envers, pliez ensuite en deux et piquez le bord. Pliez le ruban en deux et épinglez les extrémités l'une sous l'autre contre la ligne MDS tracée de B (à 1,5 cm de l'encolure, à gauche de la ligne).

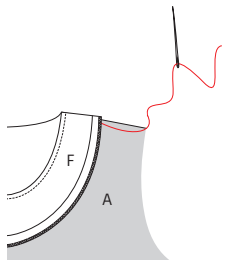


## 2 parementure

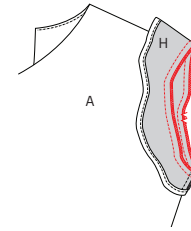
Marquez le point indiqué sur la parementure DS (G) à l'aide d'un faufil. Avec de la craie ou un stylo effaçable, tracez un trait entre le repère MDS de l'encolure jusqu'au faufil de G. Surjetez ou surfilez les coutures de la parementure DV (F) et G. Épinglez les coutures d'épaule de F et G endroit sur endroit et piquez. Ouvrez ensuite ces coutures et repassez. Surfilez ou surjetez le bord extérieur de la parementure (F+G).



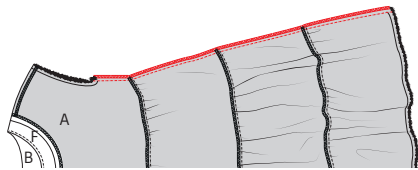
Épinglez le bord intérieur de la parementure sur l'encolure de l'ouvrage, endroit sur endroit. Assurez-vous que les coutures d'épaule et les faufils sont bien alignés. Piquez le contour de la couture MDS, à 0,5 cm des deux côtés de la ligne tracée sur G, du point indiqué par un faufil. Coupez la couture MDS jusqu'à la pique. Repassez la parementure et la valeur de couture vers le haut et piquez juste à côté de la couture de l'encolure sur la parementure, pour la fixer sur la valeur de couture en dessous. Éclaircissez la valeur de couture superflue. Retournez la parementure entièrement sur l'envers de l'ouvrage et repassez joliment la forme de l'encolure du côté de la parementure.



Cousez la parementure à l'intérieur de l'ouvrage avec quelques points dans la couture d'épaule.

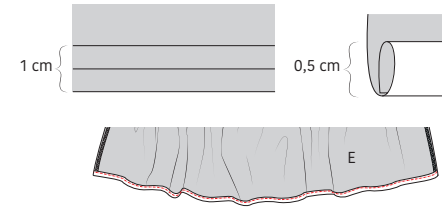


Posez le bord intérieur de H sur l'emmanchure de l'ouvrage, endroit sur endroit et repères sur repères. Le premier repère simple indique le devant, le second repère simple la couture d'épaule et le repère double le dos. Piquez et surfilez ou surjetez cette couture. Faites de même avec l'autre manche de l'autre côté de l'ouvrage.



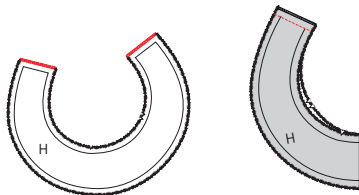
### 3 Coutures de côté

Épinglez les coutures de côté de A/C/D/E et B/C/D/E endroit sur endroit. Piquez la couture et surfilez ou surjetez la couture.



### 5 Ourlet

Pliez et repassez l'ourlet de la jupe deux fois sur 0,5 cm vers l'envers et piquez à 0,3 cm du bord.



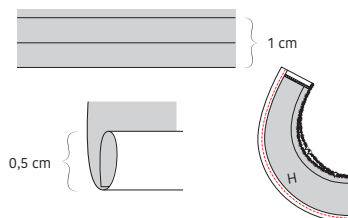
### 4 Manches

Surjetez ou surfilez les côtés courts de la manche (H). Épinglez les côtés courts endroit sur endroit et piquez. Ouvrez la couture et repassez.


















### 6 Repassage final

Repassez soigneusement l'ouvrage et le tour est joué !



Pliez et repassez le bord extérieur de H deux fois sur 0,5 cm vers l'envers et piquez à 3 mm du bord plié.

## Légende marche à suivre

-  Endroit du tissu
-  Envers du tissu
-  Thermocollant
-  Pli
-  Faufiler
-  Couper
-  Arrière de la fermeture éclair
-  Glissière
-  Repasser
-  Fermeture éclair fermée
-  Fermeture éclair ouverte
-  Biais endroit
-  Biais envers
-  Bouton
-  Épinglé à tête
-  Boutonnière
-  Ligne de pli
-  Ligne à piquer
-  Fil de faufilage
-  Repère valeur de couture
-  Tissu sans valeur de couture
-  Overlock / zigzag
-  Faufil
-  Crans

## Colophon

La Maison Victor est une publication de :



Roularta Media Group nv  
Meiboomlaan 33  
8800 Roeselare  
BTW BE 0434 278 896

**Président:** Rik De Nolf  
**Directeur général:** Xavier Bouckaert  
**Directeur des magazines:** Jos Grobben  
**Editeur:** Karen Hellemans  
**Editeur Responsable:** Sophie Van Iseghem  
p/a Meiboomlaan 33, 8800 Roeselare, Belgique

**Business Manager:** Lies Bresseel  
**Rédactrice en chef:** Ann De Tremereir

**Conception de patron:** Evelien Cavin  
**Mise en page et illustrations:** Livina Stockmans, Valerie Le Roi  
**Photographie:** Diane Hendrikx  
**Styling:** Siska Loraine

\* Cette publication est protégée par le droit d'auteur. Vous souhaitez scanner, enregistrer numériquement, copier plusieurs fois ou utiliser commercialement nos articles? Contactez Ann.Van.De.Walle@roularta.be Plus d'infos sur [www.presscopyrights.be](http://www.presscopyrights.be)

\* Les marques, fabricants, distributeurs et magasins cités dans les pages rédactionnelles le sont à titre d'information pratique et non publicitaire. Les prix de vente publiés et non imposés par la loi sont communiqués à titre purement indicatif, sous réserve d'erreur ou de modification éventuelle.

\* Les patrons présentés avec ce magazine ou les sites ou applications numériques associés sont uniquement destinés à l'utilisation personnelle par l'acheteur. Les patrons et les articles réalisés à l'aide des patrons ne peuvent en aucun cas et par aucun moyen être mis à la disposition de tiers, vendus ou servir un but commercial.

\* Cette publication ne peut être utilisée à des fins autres que la vente au prix imposé. En aucun cas elle ne peut être comprise dans un « portefeuille de lecture » ni être donnée en location sans l'accord exprès et préalable de l'éditeur. En l'achetant, chaque personne s'engage à respecter cette clause sous peine de dommages et intérêts.

## De quoi parle-t-on ?

**Parementure** La partie du patron que l'on utilise pour parachever les bords tels qu'encolures, emmanchures, fermetures éclair ou milieu devant.

**Ruban droit-fil / biais** Une bande de tissu plus étroite ou un ruban que l'on pique sur le bord à parachever. Comme son nom l'indique un ruban droit-fil est coupé dans le fil droit, un biais est coupé dans le biais.

**Doubler** Piquer les pourtours de deux morceaux de tissu (ou d'un morceau plié double), l'endroit sur l'endroit, et retourner.

**Arrêter** Consolider une couture au début et à la fin de celle-ci en réalisant trois points vers l'arrière puis un vers l'avant.

**Repères** Certains repères sont réalisés à l'aide de crans, de petites coupures effectuées dans le pourtour du tissu pour indiquer l'emplacement d'éléments importants (plis, emmanchures...). Les points importants situés à l'intérieur du patron tels que les extrémités d'une pince, l'emplacement d'un bouton, d'une boutonnière, d'une poche, d'un rabat... sont marqués à l'aide d'un faufil.

**Milieu dos** La ligne indiquant le milieu de l'arrière du corps.

**Milieu devant** La ligne indiquant le milieu du devant du corps.

**Bande couture** Bande de ruban thermocollant d'1, 1,5 ou 2 cm de large utilisée pour consolider des coutures droites (telles que les coutures d'épaule) sur l'envers afin d'éviter que le tissu ne se détende.

**Valeur de couture** Une quantité de tissu supplémentaire nécessaire à l'assemblage de deux parties. Cette valeur dépend du mode de finition utilisé.

**Overlock** Couper les bords qui s'effilochent avec une machine overlock et les peaufiner avec un point overlock.

**Presser** Appuyer un fer à repasser sur un linge humide pour entre autres aplatir les coutures ou obtenir des plis bien nets. Quand vous pressez, vous ne bougez presque pas votre fer à repasser.

**Pincés** En pliant et piquant partiellement le tissu à certains endroits, vous donnez davantage de forme à votre vêtement. Ces plis sont appelés pincés.

**Pied-de-biche** La pièce de votre machine à coudre

sous laquelle les couches de tissu sont insérées et transportées.

**Largeur pied-de-biche** Coudre à la largeur pied-de-biche consiste à faire passer le bord du pied-de-biche le long de la couture ou du bord à piquer.

**Ruban thermocollant** Ou doublure thermocollante. Une fine toile que l'on repasse sur l'envers de certaines parties d'un vêtement pour les consolider. Par exemple : pour une ceinture rapportée, une parementure ou un col.

**Faufiler** Assembler différentes couches de tissu avec une aiguille à coudre et du fil de faufilage en faisant de grands points, ou retracer certaines lignes du patron sur le tissu.

**Pli du tissu** Le pli du tissu obtenu en le pliant double.

**Valeur d'aisance** Espace supplémentaire prévu dans le patron en plus des mensurations exactes pour garantir suffisamment de liberté de mouvement et de confort.

**Éclaircir** Recouper une partie de la valeur de couture pour éviter une épaisseur excessive à un endroit. Dans les coins, la valeur de couture est recoupée en biais pour pouvoir la retourner idéalement.

**Bordure** Bande thermocollante d'1 cm de large, coupée en biais et renforcée avec un fil de chaîne. Elle sert à consolider des courbes (encolures et emmanchures) pour éviter qu'elles ne se déforment.

**Lisière** Bord du tissu dans le sens du fil de chaîne.

### Abréviations utilisées

DV : devant  
DS : dos  
DVD : devant droit  
DVG : devant gauche  
DSD : dos droit  
DSG : dos gauche  
MDV : milieu devant  
MDS : milieu dos  
CC : couture de côté  
EP : empiècement  
CN : ceinture  
CE : couture d'épaule  
G : gauche  
D : droit