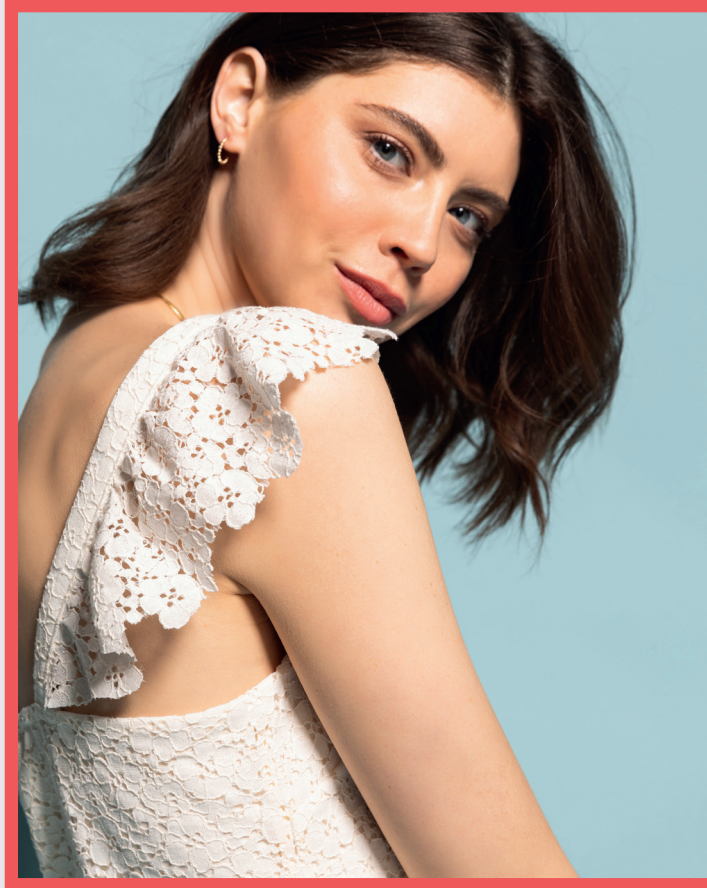


DIFFICULTÉ

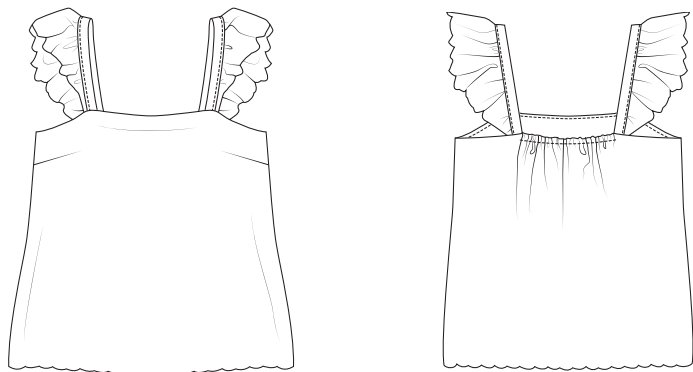


TOP
Rosalia

LA MAISON
Victor

Modèle

Tailles 34 à 56



Ce tableau indique la longueur de ce vêtement.

Taille	34	36	38	40	42	44
Longueur milieu dos (en cm)	38,25	38,25	39,25	39,25	40,25	40,25
	46	48	50	52	54	56
	41,25	41,25	41,25	41,25	41,25	41,25

Matériel

- Ruban à couture : max. 140 cm
- Élastique (largeur 0,5 cm) : voir le tableau
- Fil à coudre
- Doublure (largeur 140 cm) : voir le tableau
- Tissu (largeur 140 cm) : voir le tableau
- Doublure thermocollante : max. 10 cm

Taille	34-56
Longueur du tissu (en cm)	120

Taille	34-40	42-56
Longueur tissu doublure (en cm)	65	120

Taille	34	36	38	40	42	44
Longueur de l'élastique (en cm)	16	16,4	16,8	17,2	17,6	18
	46	48	50	52	54	56
	18,4	18,6	18,8	19	19,2	19,4

Notre tissu

Pour les deux hauts, nous avons opté pour un mélange de 34% viscose, 64% polyester et 2% élasthanne.

Conseil tissu


Nous avons utilisé un simple voile de coton pour la doublure et une dentelle à fleurs pour l'extérieur. Mais vous pouvez choisir n'importe quel tissu non extensible. Les tissus très extensibles ne conviennent pas, les bretelles seraient trop longues et le haut trop large au niveau de la poitrine.

Pièces du patron

Découpez les pièces du patron dans votre tissu, selon la quantité indiquée ci-dessous.

A	devant : 1x sur le pli du tissu, en tissu
A'	devant : 1x sur le pli du tissu, en doublure
B	dos : 1x sur le pli du tissu, en tissu
B'	dos : 1x sur le pli du tissu, en doublure
C	bretelle : 2x, en tissu
D	volant épaule : 2x, en tissu

Attention !

Pour découper une même pièce 2x, découpez-la dans les deux épaisseurs du tissu plié en deux. Pour découper une seule pièce mais symétrique, alignez le symbole  sur le pli du tissu.

Attention !

A et A' ainsi que B et B' sont la même partie du patron.

Valeurs de couture

Ces valeurs de couture sont prévues autour des parties du patron si vous avez sélectionné « cutline » dans « layers ».

A, B	MDV/MDS : 0 cm (sur le pli du tissu) - ourlet : 3 cm - contour : 1 cm
A', B'	MDV/MDS : 0 cm (sur le pli du tissu) - contour : 1 cm
C, D	contour : 0 cm

Attention !

N'oubliez pas de reproduire sur le tissu tous les repères indiqués sur le patron, à l'aide de crans et de faufil.

Renforcer

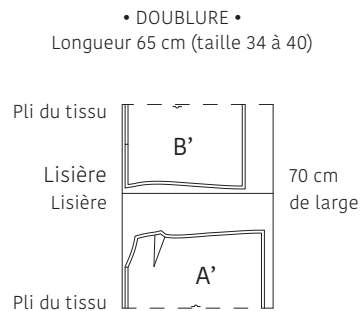
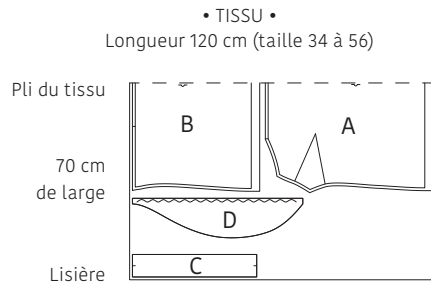
Renforcez les pièces suivantes sur l'envers à l'aide de l'entoilage thermocollant.

A', B'	ruban à couture sur le bord supérieur
--------	---------------------------------------

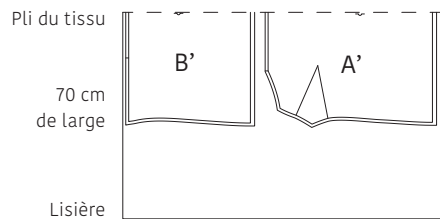
Plan de coupe

Attention !

Le plan ci-contre est adapté à un tissu d'une largeur de 140 cm. Si vous utilisez un tissu de la collection La Maison Victor, consultez au préalable le plan de coupe correspondant au tissu en question sur notre site, car la largeur (et donc le plan de coupe) peut varier.

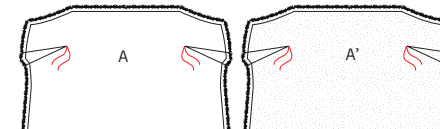


Longueur 120 cm (taille 42 à 56)

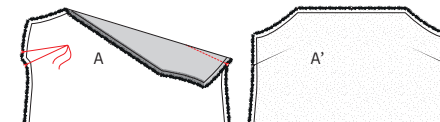


Marche à suivre

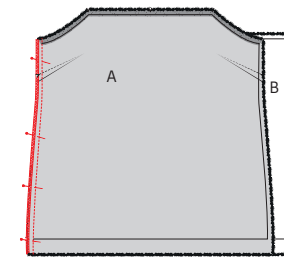
1 Devant



Marquez les points indiqués sur le devant en tissu (A) et le devant en doublure (A') à l'aide de faufils.

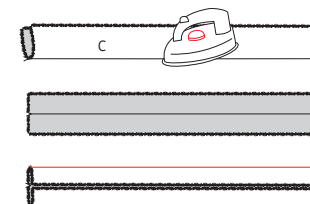


Pliez les repères dans la couture de côté de A l'un sur l'autre, endroit sur endroit, pour piquer les pinces poitrine. Piquez des repères à zéro vers le faufil. Repassez ensuite les pinces poitrine vers le bas. Faites de même pour A'.

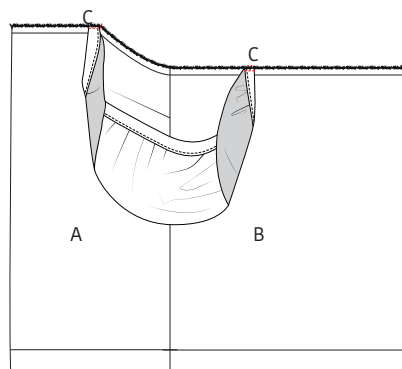
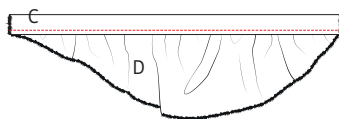
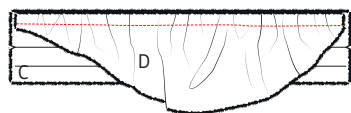
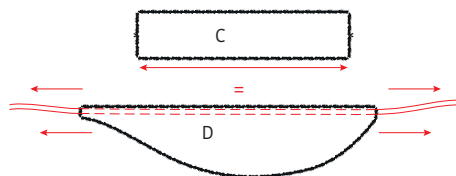


Épinglez les coutures de côté de A et du dos en tissu (B) endroit sur endroit et piquez. Surfilez ou surjetez la couture et repassez-la vers A. Répétez ces opérations pour A' et le dos en doublure (B').

2 Bretelles



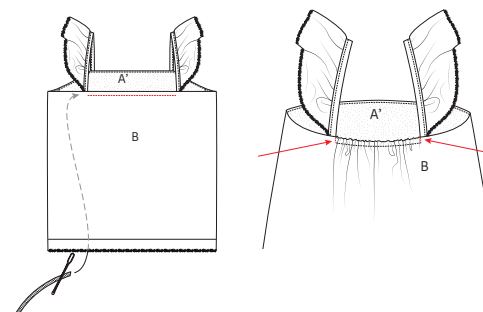
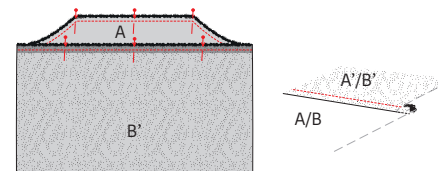
Pliez la bretelle (C) en deux, envers sur envers. Ouvrez et repassez les longs côtés jusqu'à la ligne de pli repassée. Dépliez.



Froncez le long côté de la manche (D) comme suit : réalisez 2 piqures parallèles sur le bord supérieur avec un grand point et sans attacher les fils (1x à 0,5 cm du bord, 1x à 1,5 cm du bord). Tirez doucement sur les extrémités des fils pour froncer le tissu. Répartissez les fronces harmonieusement sur le bord droit de D jusqu'à ce que le bord ait la même longueur que le long côté de C. Attachez les extrémités des fils à froncer en les tournant en huit autour d'une épingle. Faites cela pour les deux parties C et D.

Épinglez l'envers du long bord droit froncé de D sur l'endroit de C et piquez à 0,75 cm du bord. Enlevez les fils. Fermez C sur les lignes de pli repassées précédemment pour que D se trouve entouré de C. Piquez le bord (à moitié) ouvert de C à 2 mm du bord, à travers toutes les couches.

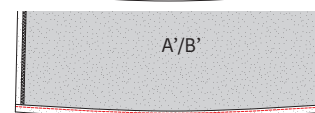
Épinglez les extrémités de C sur les repères du bord supérieur de A et B, l'endroit du devant de D est posé sur l'endroit de A et l'endroit du dos de D est posé sur l'endroit de B. Piquez provisoirement dans la couture.



3 Doubler

Épinglez le bord supérieur de A/B sur le bord supérieur de A'/B', endroit sur endroit et C/D entre les deux couches et piquez. Repassez la doublure et la valeur de couture vers le haut et piquez la valeur de couture sur la doublure. Pliez la doublure vers l'intérieur du haut et repassez joliment la forme du bord.

Ajoutez une piqure sur B à 1 cm du bord supérieur entre les bretelles pour fixer B' sur B et former un passage. Enfilez l'élastique dans le passage par l'intérieur pour faire concorder les extrémités de l'élastique avec les bretelles. Piquez les extrémités de l'élastique à travers toutes les couches.



4 Ourlet

Pliez et repassez la valeur d'ourlet deux fois sur 0,5 cm et piquez. Surfilez ou surjetez l'ourlet des parties en tissu, repassez la valeur de couture et piquez.

Astuce !

















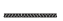


Notre tissu en dentelle ayant une jolie lisière festonnée, nous avons tourné A et B de 90° sur le tissu (le bord inférieur posé contre la lisière du tissu), nous avons supprimé la valeur d'ourlet et n'avons pas surjeté l'ourlet.



5 Repassage final

Repassez soigneusement l'ouvrage et le tour est joué !

Légende marche à suivre

-  Endroit du tissu
-  Envers du tissu
-  Thermocollant
-  Pli
-  Faufiler
-  Couper
-  Arrière de la fermeture éclair
-  Glissière
-  Repasser
-  Fermeture éclair fermée
-  Fermeture éclair ouverte
-  Biais endroit
-  Biais envers
-  Bouton
-  Épingles à tête
-  Boutonnière
-  Ligne de pli
-  Ligne à piquer
-  Fil de faufilage
-  Repère valeur de couture
-  Tissu sans valeur de couture
-  Overlock / zigzag
-  Faufil
-  Crans

Colophon

La Maison Victor est une publication de :



Roularta Media Group nv
Meiboomlaan 33
8800 Roeselare
BTW BE 0434 278 896

Président: Rik De Nolf
Directeur général: Xavier Bouckaert
Directeur des magazines: Jos Grobben
Editeur: Karen Hellemans
Editeur Responsable: Sophie Van Iseghem
p/a Meiboomlaan 33, 8800 Roeselare, Belgique

Business Manager: Lies Bresseel
Rédactrice en chef: Ann De Tremereir

Conception de patron: Evelien Cabie,
Mise en page et illustrations: Livina Stockmans, Valerie Le Roi
Photographie: Felicia van Ham
Styling: Sarah Roelstraete

* Cette publication est protégée par le droit d'auteur. Vous souhaitez scanner, enregistrer numériquement, copier plusieurs fois ou utiliser commercialement nos articles? Contactez Ann.Van.De.Walle@roularta.be Plus d'infos sur www.presscopyrights.be

* Les marques, fabricants, distributeurs et magasins cités dans les pages rédactionnelles le sont à titre d'information pratique et non publicitaire. Les prix de vente publiés et non imposés par la loi sont communiqués à titre purement indicatif, sous réserve d'erreur ou de modification éventuelle.

* Les patrons présentés avec ce magazine ou les sites ou applications numériques associés sont uniquement destinés à l'utilisation personnelle par l'acheteur. Les patrons et les articles réalisés à l'aide des patrons ne peuvent en aucun cas et par aucun moyen être mis à la disposition de tiers, vendus ou servir un but commercial.

* Cette publication ne peut être utilisée à des fins autres que la vente au prix imposé. En aucun cas elle ne peut être comprise dans un « portefeuille de lecture » ni être donnée en location sans l'accord exprès et préalable de l'éditeur. En l'achetant, chaque personne s'engage à respecter cette clause sous peine de dommages et intérêts.

De quoi parle-t-on ?

Parementure La partie du patron que l'on utilise pour parachever les bords tels qu'encolures, emmanchures, fermetures éclair ou milieu devant.

Ruban droit-fil / biais Une bande de tissu plus étroite ou un ruban que l'on pique sur le bord à parachever. Comme son nom l'indique un ruban droit-fil est coupé dans le fil droit, un biais est coupé dans le biais.

Doubler Piquer les pourtours de deux morceaux de tissu (ou d'un morceau plié double), l'endroit sur l'endroit, et retourner.

Arrêter Consolider une couture au début et à la fin de celle-ci en réalisant trois points vers l'arrière puis un vers l'avant.

Repères Certains repères sont réalisés à l'aide de crans, de petites coupures effectuées dans le pourtour du tissu pour indiquer l'emplacement d'éléments importants (plis, emmanchures...). Les points importants situés à l'intérieur du patron tels que les extrémités d'une pince, l'emplacement d'un bouton, d'une boutonnière, d'une poche, d'un rabat... sont marqués à l'aide d'un faufil.

Milieu dos La ligne indiquant le milieu de l'arrière du corps.

Milieu devant La ligne indiquant le milieu du devant du corps.

Bande couture Bande de ruban thermocollant d'1, 1,5 ou 2 cm de large utilisée pour consolider des coutures droites (telles que les coutures d'épaule) sur l'envers afin d'éviter que le tissu ne se détende.

Valeur de couture Une quantité de tissu supplémentaire nécessaire à l'assemblage de deux parties. Cette valeur dépend du mode de finition utilisé.

Overlock Couper les bords qui s'effilochent avec une machine overlock et les peaufiner avec un point overlock.

Presser Appuyer un fer à repasser sur un linge humide pour entre autres aplatir les coutures ou obtenir des plis bien nets. Quand vous pressez, vous ne bougez presque pas votre fer à repasser.

Pincés En pliant et piquant partiellement le tissu à certains endroits, vous donnez davantage de forme à votre vêtement. Ces plis sont appelés pincés.

Pied-de-biche La pièce de votre machine à coudre

sous laquelle les couches de tissu sont insérées et transportées.

Largeur pied-de-biche Coudre à la largeur pied-de-biche consiste à faire passer le bord du pied-de-biche le long de la couture ou du bord à piquer.

Ruban thermocollant Ou doublure thermocollante. Une fine toile que l'on repasse sur l'envers de certaines parties d'un vêtement pour les consolider. Par exemple : pour une ceinture rapportée, une parementure ou un col.

Faufiler Assembler différentes couches de tissu avec une aiguille à coudre et du fil de faufilage en faisant de grands points, ou retracer certaines lignes du patron sur le tissu.

Pli du tissu Le pli du tissu obtenu en le pliant double.

Valeur d'aisance Espace supplémentaire prévu dans le patron en plus des mensurations exactes pour garantir suffisamment de liberté de mouvement et de confort.

Éclaircir Recouper une partie de la valeur de couture pour éviter une épaisseur excessive à un endroit. Dans les coins, la valeur de couture est recoupée en biais pour pouvoir la retourner idéalement.

Bordure Bande thermocollante d'1 cm de large, coupée en biais et renforcée avec un fil de chaîne. Elle sert à consolider des courbes (encolures et emmanchures) pour éviter qu'elles ne se déforment.

Lisière Bord du tissu dans le sens du fil de chaîne.

Abréviations utilisées

DV : devant
DS : dos
DVD : devant droit
DVG : devant gauche
DSD : dos droit
DSG : dos gauche
MDV : milieu devant
MDS : milieu dos
CC : couture de côté
EP : empiècement
CN : ceinture
CE : couture d'épaule
G : gauche
D : droit