

DIFFICULTÉ  
●○○○

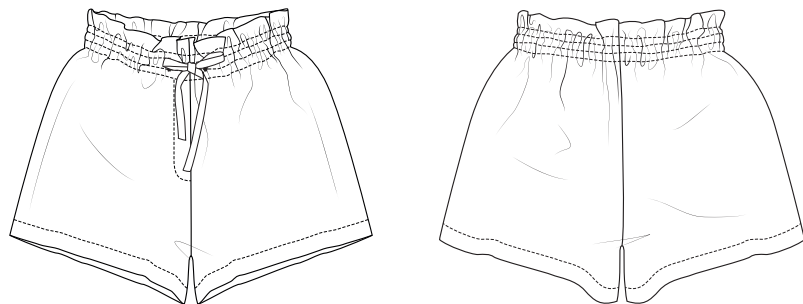


SHORT  
**Leto**

LA MAISON  
*Victor*

## Modèle

Tailles xxx à xxx



Ce tableau indique la longueur de ce vêtement.

Taille	34	36	38	40	42	44
Longueur côté (en cm)	40,5	41	41,5,5	42	42,5	43
	46	48	50	52	54	56
	43,5	44	44,5	45	45,5	46

Taille	34-36	38-56
Longueur de l'entrejambe (en cm)	9	9,25

## Matériel

- Doublure thermocollante : max. 5 cm
- Élastique (largeur 5 mm) : voir le tableau
- Ruban (largeur 5 mm) : voir le tableau
- Fil à coudre
- Tissu (largeur 140 cm) : voir le tableau

Taille	34-36	38-56
Longueur du tissu (en cm)	95	135

Taille	34	36	38	40	42	44
Longueur élastique (en cm)	134	142	150	158	166	174
	46	48	50	52	54	56
	182	194	206	218	230	242

Taille	34	36	38	40	42	44
Longueur ruban (en cm)	150	154	158	162	166	170
	46	48	50	52	54	56
	174	180	186	192	198	204

## Notre tissu

Pour notre short imprimé, nous avons choisi un tissu 100 % cupro et pour le short uni, un mélange de 65 % viscose et 35 % lin.

## Conseil tissu


Nous avons utilisé une viscose souple pour notre version rayée et un mélange fluide de lin et de viscose pour notre version unie ocre. Vraiment tous les tissus conviennent pour ce short ample !

## Pièces du patron

Découpez les pièces du patron dans votre tissu, selon la quantité indiquée ci-dessous.

A	devant : 2x
B	dos : 2x

### Attention !

Pour découper une même pièce 2x, découpez-la dans les deux épaisseurs du tissu plié en deux. Pour découper une seule pièce mais symétrique, alignez le symbole  sur le pli du tissu.

## Valeurs de couture

Ces valeurs de couture sont prévues autour des parties du patron si vous avez sélectionné « cutline » dans « layers ».

A, B	ourlet : 3 cm - pourtour : 1 cm
------	---------------------------------

### Attention !

N'oubliez pas de reproduire sur le tissu tous les repères indiqués sur le patron, à l'aide de crans et de faufil.

## Renforcer

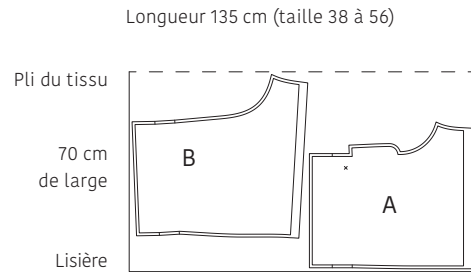
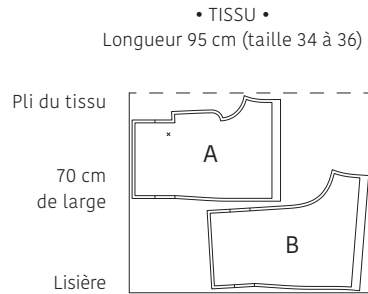
Renforcez les pièces suivantes sur l'envers à l'aide de l'entoilage thermocollant.

A	3x3 cm, boutonnière
---	---------------------

## Plan de coupe

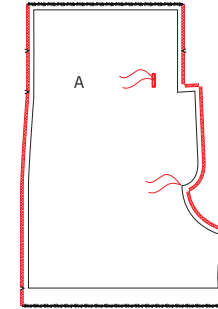
### Attention !

Le plan ci-contre est adapté à un tissu d'une largeur de 140 cm. Si vous utilisez un tissu de la collection La Maison Victor, consultez au préalable le plan de coupe correspondant au tissu en question sur notre site, car la largeur (et donc le plan de coupe) peut varier.

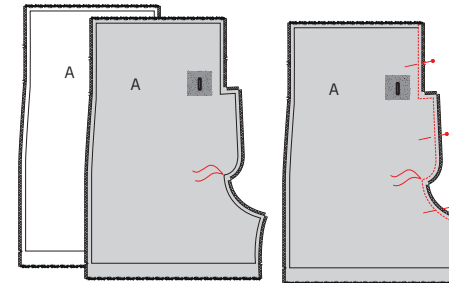


## Marche à suivre

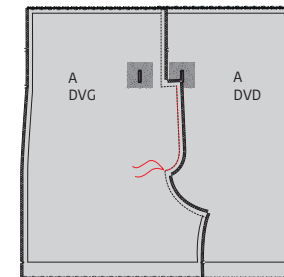
### 1 Devant



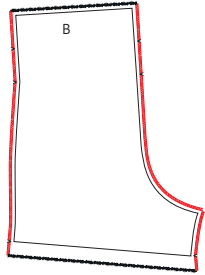
Surfilez ou surjetez la couture MDV, de l'entrejambe et les coutures de côté des deux parties devant (A). Indiquez les points marqués à l'aide de fauils. Réalisez une boutonnière verticale d'une longueur de 1,25 cm à la position indiquée avec un fauil comme indiqué sur l'illustration.



Épinglez et piquez les coutures MDV des deux parties A endroit sur endroit, piquez aussi le contour de la fausse braguette (attention, les fauils en bas de la braguette doivent concorder).

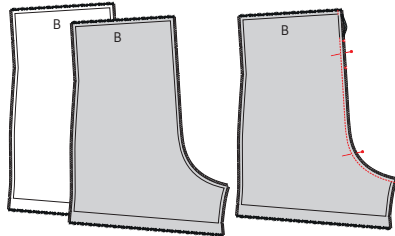


Repassez la couture et la partie braguette vers A DVD. Piquez la braguette encore une fois à 1 cm du bord (verticalement et avec une jolie courbe en bas. Astuce : piquez sur l'envers de l'ouvrage pour pouvoir suivre la forme de votre pique précédente).

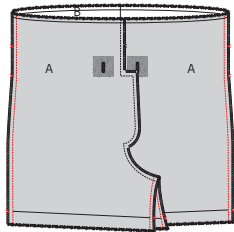


## 2 Dos

Surfilez ou surjetez les coutures de la fourche, de l'entrejambe et des côtés des deux parties dos (B).



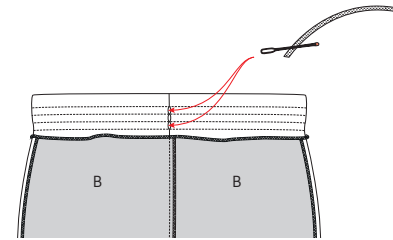
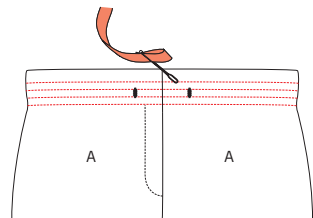
Épinglez la fourche des deux parties B endroit sur endroit et piquez, mais laissez une ouverture pour l'élastique de 5 cm (qui commence à 1 cm du bord supérieur). Repassez la couture vers la droite.



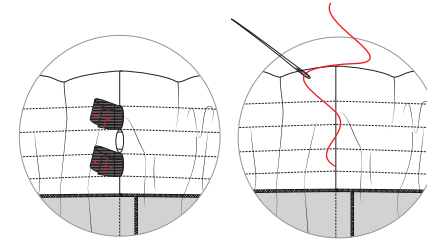
Épinglez A et B endroit sur endroit. Piquez les coutures de côté et de l'entrejambe de A et B et ouvrez les coutures.

## 3 Ceinture

Repassez la ceinture rapportée vers l'envers du short sur le repère supérieur. Piquez le contour à 2,5 cm du pli. Piquez une seconde fois à 2,5 cm de cette pique et ensuite une seconde fois à 1,5 cm (les boutonnières se trouvent entre les piques 2 et 3, le bord supérieur de la braguette est fixée par la quatrième pique). Enfilez le ruban dans le passage du milieu à travers les boutonnières sur A.



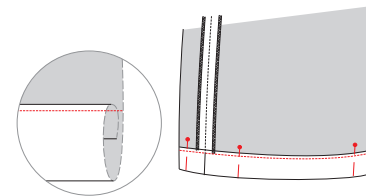
Coupez l'élastique en deux parties égales. Enfilez l'élastique dans le passage supérieur et la seconde partie dans le passage inférieur.



Piquez les côtés courts des élastiques l'un sur l'autre avec un chevauchement de 1 cm. Positionnez l'élastique dans le passage et fermez l'ouverture à la main avec quelques points.

## 4 Ourlet

Pliez et repassez l'ourlet d'abord sur 1 cm et ensuite sur 2 cm sur l'envers du short et piquez.



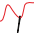




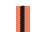












## 5 Repassage final

Repassez soigneusement l'ouvrage et le tour est joué !



## Légende marche à suivre

-  Endroit du tissu
-  Envers du tissu
-  Thermocollant
-  Pli
-  Faufiler
-  Couper
-  Arrière de la fermeture éclair
-  Glissière
-  Repasser
-  Fermeture éclair fermée
-  Fermeture éclair ouverte
-  Biais endroit
-  Biais envers
-  Bouton
-  Épingle à tête
-  Boutonnière
-  Ligne de pli
-  Ligne à piquer
-  Fil de faufilage
-  Repère valeur de couture
-  Tissu sans valeur de couture
-  Overlock / zigzag
-  Faufil
-  Crans

## Colophon

La Maison Victor est une publication de :



Roularta Media Group nv  
Meiboomlaan 33  
8800 Roeselare  
BTW BE 0434 278 896

**Président:** Rik De Nolf  
**Directeur général:** Xavier Bouckaert  
**Directeur des magazines:** Jos Grobben  
**Editeur:** Karen Hellemans  
**Editeur Responsable:** Sophie Van Iseghem  
p/a Meiboomlaan 33, 8800 Roeselare, Belgique

**Business Manager:** Lies Bresseel  
**Rédactrice en chef:** Ann De Tremerie

**Conception de patron:** Evelien Cebis  
**Mise en page et illustrations:** Livina Stockmans, Valerie Le Roi  
**Photographie:** Felicia van Ham  
**Styling:** Sarah Roelstraete

\* Cette publication est protégée par le droit d'auteur. Vous souhaitez scanner, enregistrer numériquement, copier plusieurs fois ou utiliser commercialement nos articles? Contactez Ann.Van.De.Walle@roularta.be Plus d'infos sur [www.presscopyrights.be](http://www.presscopyrights.be)

\* Les marques, fabricants, distributeurs et magasins cités dans les pages rédactionnelles le sont à titre d'information pratique et non publicitaire. Les prix de vente publiés et non imposés par la loi sont communiqués à titre purement indicatif, sous réserve d'erreur ou de modification éventuelle.

\* Les patrons présentés avec ce magazine ou les sites ou applications numériques associés sont uniquement destinés à l'utilisation personnelle par l'acheteur. Les patrons et les articles réalisés à l'aide des patrons ne peuvent en aucun cas et par aucun moyen être mis à la disposition de tiers, vendus ou servir un but commercial.

\* Cette publication ne peut être utilisée à des fins autres que la vente au prix imposé. En aucun cas elle ne peut être comprise dans un « portefeuille de lecture » ni être donnée en location sans l'accord exprès et préalable de l'éditeur. En l'achetant, chaque personne s'engage à respecter cette clause sous peine de dommages et intérêts.

## De quoi parle-t-on ?

**Parementure** La partie du patron que l'on utilise pour parachever les bords tels qu'encolures, emmanchures, fermetures éclair ou milieu devant.

**Ruban droit-fil / biais** Une bande de tissu plus étroite ou un ruban que l'on pique sur le bord à parachever. Comme son nom l'indique un ruban droit-fil est coupé dans le fil droit, un biais est coupé dans le biais.

**Doubler** Piquer les pourtours de deux morceaux de tissu (ou d'un morceau plié double), l'endroit sur l'endroit, et retourner.

**Arrêter** Consolider une couture au début et à la fin de celle-ci en réalisant trois points vers l'arrière puis un vers l'avant.

**Repères** Certains repères sont réalisés à l'aide de crans, de petites coupures effectuées dans le pourtour du tissu pour indiquer l'emplacement d'éléments importants (plis, emmanchures...). Les points importants situés à l'intérieur du patron tels que les extrémités d'une pince, l'emplacement d'un bouton, d'une boutonnière, d'une poche, d'un rabat... sont marqués à l'aide d'un faufil.

**Milieu dos** La ligne indiquant le milieu de l'arrière du corps.

**Milieu devant** La ligne indiquant le milieu du devant du corps.

**Bande couture** Bande de ruban thermocollant d'1, 1,5 ou 2 cm de large utilisée pour consolider des coutures droites (telles que les coutures d'épaule) sur l'envers afin d'éviter que le tissu ne se détende.

**Valeur de couture** Une quantité de tissu supplémentaire nécessaire à l'assemblage de deux parties. Cette valeur dépend du mode de finition utilisé.

**Overlock** Couper les bords qui s'effiloquent avec une machine overlock et les peaufiner avec un point overlock.

**Presser** Appuyer un fer à repasser sur un linge humide pour entre autres aplatir les coutures ou obtenir des plis bien nets. Quand vous pressez, vous ne bougez presque pas votre fer à repasser.

**Pincés** En pliant et piquant partiellement le tissu à certains endroits, vous donnez davantage de forme à votre vêtement. Ces plis sont appelés pincés.

**Pied-de-biche** La pièce de votre machine à coudre

sous laquelle les couches de tissu sont insérées et transportées.

**Largeur pied-de-biche** Coudre à la largeur pied-de-biche consiste à faire passer le bord du pied-de-biche le long de la couture ou du bord à piquer.

**Ruban thermocollant** Ou doublure thermocollante. Une fine toile que l'on repasse sur l'envers de certaines parties d'un vêtement pour les consolider. Par exemple : pour une ceinture rapportée, une parementure ou un col.

**Faufiler** Assembler différentes couches de tissu avec une aiguille à coudre et du fil de faufilage en faisant de grands points, ou retracer certaines lignes du patron sur le tissu.

**Pli du tissu** Le pli du tissu obtenu en le pliant double.

**Valeur d'aisance** Espace supplémentaire prévu dans le patron en plus des mensurations exactes pour garantir suffisamment de liberté de mouvement et de confort.

**Éclaircir** Recouper une partie de la valeur de couture pour éviter une épaisseur excessive à un endroit. Dans les coins, la valeur de couture est recoupée en biais pour pouvoir la retourner idéalement.

**Bordure** Bande thermocollante d'1 cm de large, coupée en biais et renforcée avec un fil de chaîne. Elle sert à consolider des courbes (encolures et emmanchures) pour éviter qu'elles ne se déforment.

**Lisière** Bord du tissu dans le sens du fil de chaîne.

### Abréviations utilisées

DV : devant  
DS : dos  
DVD : devant droit  
DVG : devant gauche  
DSD : dos droit  
DSG : dos gauche  
MDV : milieu devant  
MDS : milieu dos  
CC : couture de côté  
EP : empiècement  
CN : ceinture  
CE : couture d'épaule  
G : gauche  
D : droit