

DIFFICULTÉ

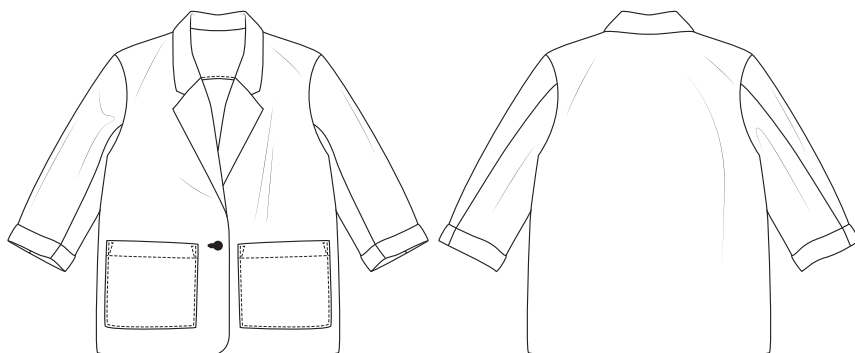


BLAZER  
**Vera**

LA MAISON  
*Victor*

## Modèle

Tailles 34 à 56



Ce tableau indique la longueur de ce vêtement.

Taille	34	36	38	40	42	44
Longueur milieu dos hors col (en cm)	70,5	71	72,5	73	74,5	75
	46	48	50	52	54	56
	76,5	77	77,5	78	78,5	79

## Matériel

- Fil à coudre
- Bouton (diam. 20 mm) : 1
- Doublure : max. 80 cm
- Doublure thermocollante : max. 100 cm
- Tissu (largeur 140 cm) : voir le tableau

Taille	34-42	44-56
Longueur du tissu (en cm)	195	245

## Notre tissu

Nous avons opté pour un mélange de 65 % viscose et 35 % lin.

## Conseil tissu


Nous avons choisi un mélange souple de lin et de viscose. Tous les tissus non extensibles sont adaptés pour ce blazer. Seules les manches sont doublées pour pouvoir enfiler le blazer facilement. Nous n'avons pas prévu d'épaulettes pour renforcer l'allure décontracté de ce blazer.

## Pièces du patron

Découpez les pièces du patron dans votre tissu, selon la quantité indiquée ci-dessous.

A	devant : 2x
B	dos : 1x sur le pli du tissu
C	col : 2x sur le pli du tissu
D	dessus de manche : 2x
D'	dessus de manche : 2 x en doublure
E	dessous de manche : 2x
E'	dessous de manche : 2x en doublure
F	parementure DV : 2x
G	parementure DS : 1x sur le pli du tissu
H	poche : 2x

### **Attention !**

Pour découper une même pièce 2x, découpez-la dans les deux épaisseurs du tissu plié en deux. Pour découper une seule pièce mais symétrique, alignez le symbole  sur le pli du tissu.

### **Attention !**

Les parties D et D' et E et E' sont la même partie du patron.

## Valeurs de couture

Ces valeurs de couture sont prévues autour des parties du patron si vous avez sélectionné « cutline » dans « layers ».

A, D, E, E', F, F', H	contour : 1 cm
B, C, G	MDS : 0 cm (sur le pli du tissu) – contour : 1 cm

### **Attention !**

N'oubliez pas de reproduire sur le tissu tous les repères indiqués sur le patron, à l'aide de crans et de faufil.

## Renforcer

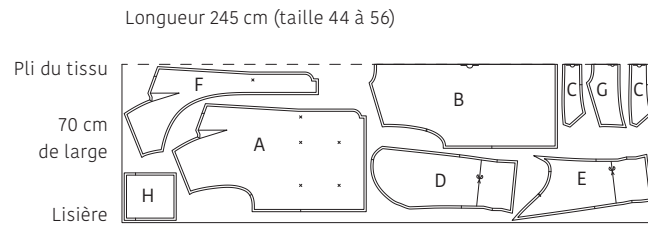
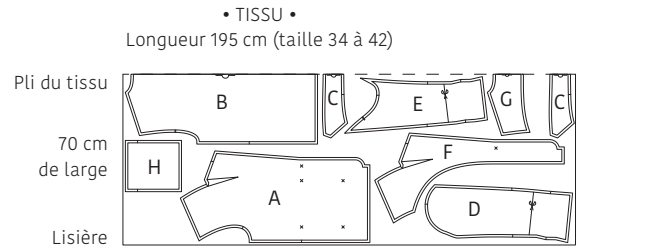
Renforcez les pièces suivantes sur l'envers à l'aide de l'entoilage thermocollant.

C	1 partie entièrement
F, G	chaque partie entièrement
H	bord supérieur jusqu'au repère

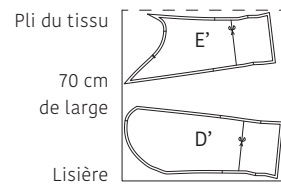
## Plan de coupe

### Attention !

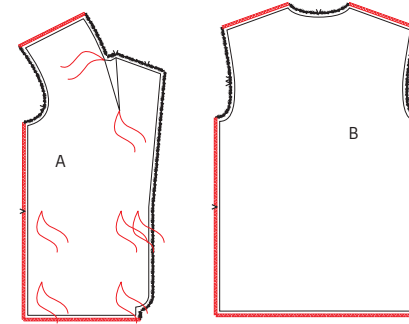
Le plan ci-contre est adapté à un tissu d'une largeur de 140 cm. Si vous utilisez un tissu de la collection La Maison Victor, consultez au préalable le plan de coupe correspondant au tissu en question sur notre site, car la largeur (et donc le plan de coupe) peut varier.



• DOUBLURE •  
Longueur max. 80 cm (taille 34 à 56)

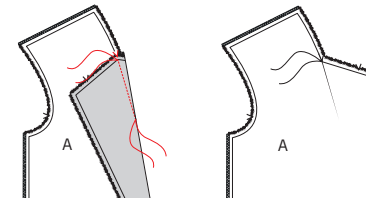


## Marche à suivre

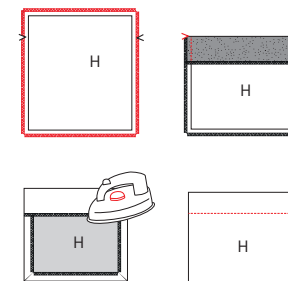


### 1 Devant et poches

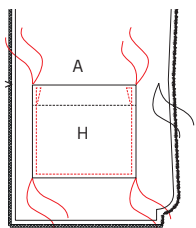
Marquez les points indiqués sur le devant (A) à l'aide de fauils. Surfilez ou surjetez les coutures d'épaule, les bords inférieurs et les coutures de côté de A et de B.



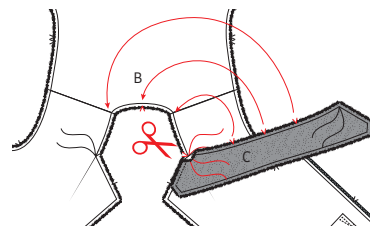
Pliez les repères dans la couture de l'encolure de A endroit sur endroit pour piquer les pinces poitrine. À partir du fauil à l'encolure, piquez à zéro vers le fauil à la poitrine. Repassez les pinces poitrine vers MDV.



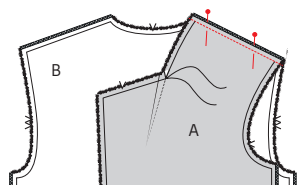
Surfilez ou surjetez tous les bords de la poche (H). Pliez le bord supérieur vers l'endroit sur le repère de la couture de côté. Piquez à partir du pli à 1 cm du bord, éclaircissez les coins et retournez le bord supérieur avec l'endroit vers l'extérieur. Repassez le bord et également la couture de côté et inférieure sur 1 cm vers l'envers. Répétez pour les deux poches. Piquez le bord supérieur à 3 cm du bord repassé.



Épinglez H aux endroit indiqués par des faufils sur A. Piquez le contour sauf le bord supérieur, à 5 mm du bord et piquez un coin renforcé en haut dans les angles. Faites de même pour l'autre poche sur l'autre partie de A.

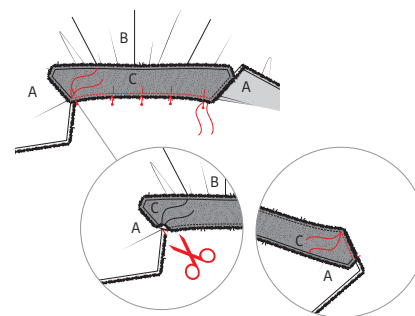


Faites descendre l'aiguille dans le tissu sur ce point, soulevez le pied-de-biche et faites un cran dans la valeur de couture de A jusqu'à l'aiguille. Tournez l'ouvrage et épinglez C sur le restant de l'encolure. Veillez à ce que les repères dans C correspondent aux coutures d'épaule et à la couture MDS.

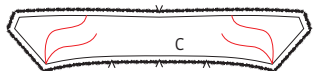


## 2 Coutures d'épaule

Épinglez les coutures d'épaule de A et du dos (B) endroit sur endroit et piquez. Ouvrez la couture et repassez.

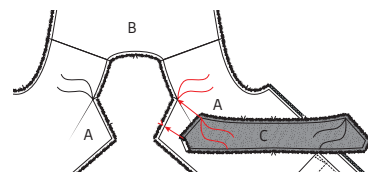
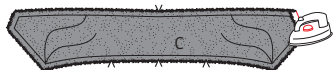


Piquez jusqu'à ce que le faufil suivant de C et A corresponde exactement. Faites descendre l'aiguille, faites un cran en biais dans la valeur de couture de A jusqu'à l'aiguille. Tournez l'ouvrage pour pouvoir piquer le côté en biais de C jusqu'à l'autre ligne de pli repassée dans C. Ouvrez et repassez les coutures. Donnez des crans dans la valeur de couture de l'encolure, pour que la couture soit bien arrondie. Éclaircissez la valeur de couture de C pour ne pas entasser le tissu.

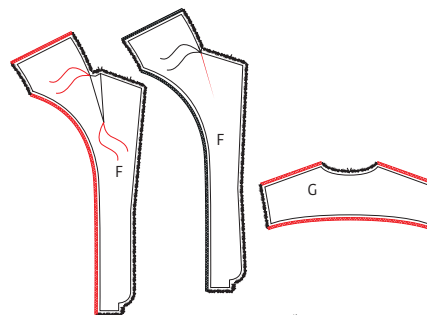
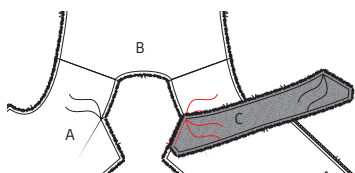


## 3 Dessous du col

Marquez les points indiqués sur les deux parties col (C). Pliez et repassez le côté indiqué sur 1 cm (le plus court), pour former une ligne de pli. Rouvrez ensuite.

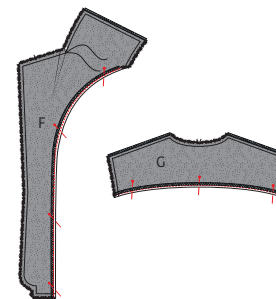


Épinglez le côté court avec le faufil d'une partie C sur l'encolure du blazer, endroit sur endroit (voir illustration). Les faufils concordent et la ligne de pli repassée correspond au repère sur A. Piquez à partir de la ligne de pli (il reste donc 1 cm de valeur de couture) jusqu'au faufil sur la couture de la pince.

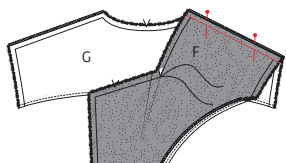


## 4 Parementure et encolure

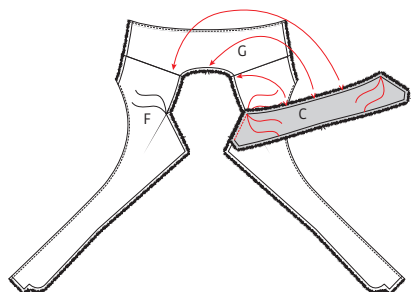
Marquez le point d'angle indiqué sur la parementure DV (F) à l'aide d'un faufil. Surfilez ou surjetez les coutures d'épaule et le bord courbe de F et les coutures d'épaule et le bord inférieur de la parementure DS (G). Piquez également la pince dans F comme indiqué pour la première étape de A.



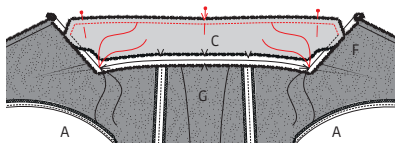
Pliez et repassez le bord inférieur de G et le bord courbe de F sur 0,5 cm vers l'envers et piquez à 3 mm du bord repassé.



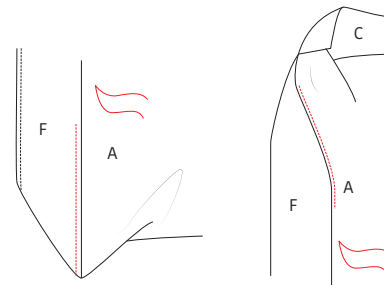
Épinglez les coutures d'épaule de F et G endroit sur endroit et piquez. Ouvrez les coutures.



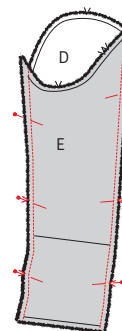
Répétez les opérations de l'étape 3 pour fixer le dessus du col (C) sur l'encolure de la parementure.



Épinglez le bord supérieur et les côtés courts des cols endroit sur endroit et piquez. Repliez les valeurs de couture de l'encolure.

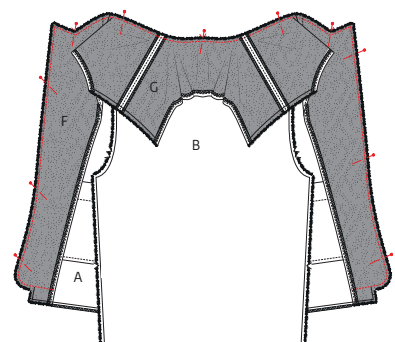


Pliez et repassez la valeur de couture de A/F vers F et piquez la valeur de couture sur F à 2 mm de la couture de l'ourlet jusqu'à 2 cm sous la boutonnrière indiquée par un faufil. Pliez et repassez la valeur de couture vers A et piquez la valeur de couture sur A à 2 mm de la couture de la pointe du revers en haut jusqu'à 4 cm de la boutonnrière indiquée par un faufil.



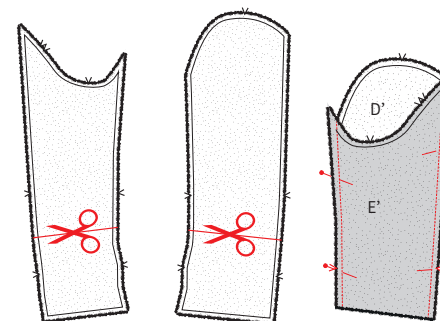
## 6 Manche

Épinglez la pince (couture de côté) du dessus de manche (D) et du dessous de manche (E) endroit sur endroit et repères sur repères et piquez.

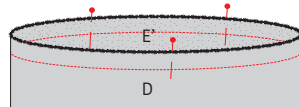
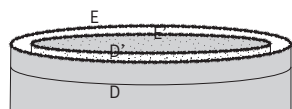


## 5 Doubler

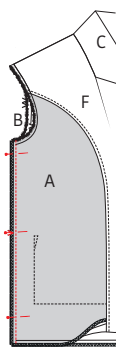
Posez maintenant les lignes MDV et le revers endroit sur endroit et piquez jusqu'au col (pliez la valeur de couture du col vers le col), piquez la courbe en bas mais piquez l'ourlet de A et F à 3 cm du bord inférieur comme indiqué sur l'illustration. Prenez ensuite les valeurs de couture des deux encolures (le col est orienté vers le bas) et piquez-les ensemble. Retournez à l'envers.



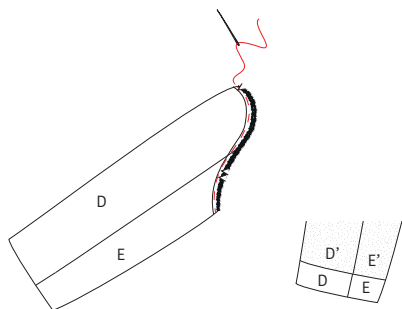
Coupez le dessus de manche (D') en doubleure et le dessous de manche (E') en doubleure sur la ligne indiquée. Piquez les pinces (coutures de côté) comme pour les parties en tissu.



Épinglez les bords inférieurs de la manche en tissu et de la manche en doublure endroit sur endroit et piquez.



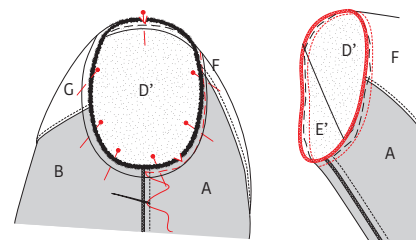
Épinglez les coutures de côté de A et B endroit sur endroit. Ouvrez la couture et repassez.



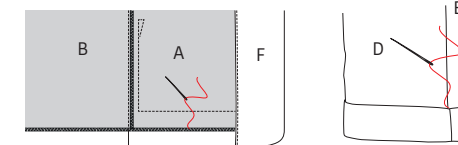
Retournez l'endroit de la manche vers l'extérieur et la manche en doublure dans la manche et épinglez les emmanchures de la manche sur celles de la doublure. L'ourlet de la manche en tissu pliera automatiquement vers l'intérieur. Repassez la forme de l'ourlet. Faufilez provisoirement les têtes de manche dans la valeur de couture.

**Astuce !**

Si votre tissu d'effiloche facilement, surjetez ou surfilez les coutures.

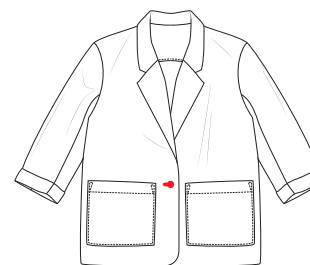


Épinglez le haut de la manche dans l'emmanchure de l'ouvrage. Veillez à ce que les repères correspondent. Le simple repère sur A correspond à la pince du devant, le double sur B à la pince du dos. Le repère simple sur D correspond à la couture d'épaule. Faufilez la manche d'abord et piquez ensuite pour éviter les plis non souhaités. Épinglez les emmanchures de la parementure par-dessus (l'envers sur l'envers, les coutures d'épaule concordent) et piquez dans la valeur de couture à 1 mm de la couture de la manche. Surfilez ou surjetez la couture.



**7 Ourlet**

Pliez et repassez l'ourlet non fini de A et l'ourlet de B sur 3 cm vers l'envers de l'ouvrage et cousez avec un point chausson invisible (ou collez avec un ruban à ourlet). Pliez les ourlets des manches 4 cm vers l'extérieur des manches (pour obtenir le revers) et cousez dans la valeur de couture avec quelques points invisibles.



**8 Bouton**























Réalisez une boutonnière horizontale dans A DVD et cousez le bouton sur A DVG. La position du bouton est indiquée sur le patron.



**9 Repassage final**

Repassez soigneusement l'ouvrage et le tour est joué !

## Légende marche à suivre

-  Endroit du tissu
-  Envers du tissu
-  Thermocollant
-  Pli
-  Faufiler
-  Couper
-  Arrière de la fermeture éclair
-  Glissière
-  Repasser
-  Fermeture éclair fermée
-  Fermeture éclair ouverte
-  Biais endroit
-  Biais envers
-  Bouton
-  Épingle à tête
-  Boutonnière
-  Ligne de pli
-  Ligne à piquer
-  Fil de faufilage
-  Repère valeur de couture
-  Tissu sans valeur de couture
-  Overlock / zigzag
-  Faufil
-  Crans

## Colophon

La Maison Victor est une publication de :



Roularta Media Group nv  
Meiboomlaan 33  
8800 Roeselare  
BTW BE 0434 278 896

**Président:** Rik De Nolf  
**Directeur général:** Xavier Bouckaert  
**Directeur des magazines:** Jos Grobben  
**Editeur:** Karen Hellemans  
**Editeur Responsable:** Sophie Van Iseghem  
p/a Meiboomlaan 33, 8800 Roeselare, Belgique

**Business Manager:** Lies Bresseel  
**Rédactrice en chef:** Ann De Tremerie

**Conception de patron:** Evelien Cebis  
**Mise en page et illustrations:** Livina Stockmans, Valerie Le Roi  
**Photographie:** Felicia van Ham  
**Styling:** Sarah Roelstraete

\* Cette publication est protégée par le droit d'auteur. Vous souhaitez scanner, enregistrer numériquement, copier plusieurs fois ou utiliser commercialement nos articles? Contactez Ann.Van.De.Walle@roularta.be Plus d'infos sur [www.presscopyrights.be](http://www.presscopyrights.be)

\* Les marques, fabricants, distributeurs et magasins cités dans les pages rédactionnelles le sont à titre d'information pratique et non publicitaire. Les prix de vente publiés et non imposés par la loi sont communiqués à titre purement indicatif, sous réserve d'erreur ou de modification éventuelle.

\* Les patrons présentés avec ce magazine ou les sites ou applications numériques associés sont uniquement destinés à l'utilisation personnelle par l'acheteur. Les patrons et les articles réalisés à l'aide des patrons ne peuvent en aucun cas et par aucun moyen être mis à la disposition de tiers, vendus ou servir un but commercial.

\* Cette publication ne peut être utilisée à des fins autres que la vente au prix imposé. En aucun cas elle ne peut être comprise dans un « portefeuille de lecture » ni être donnée en location sans l'accord exprès et préalable de l'éditeur. En l'achetant, chaque personne s'engage à respecter cette clause sous peine de dommages et intérêts.

## De quoi parle-t-on ?

**Parementure** La partie du patron que l'on utilise pour parachever les bords tels qu'encolures, emmanchures, fermetures éclair ou milieu devant.

**Ruban droit-fil / biais** Une bande de tissu plus étroite ou un ruban que l'on pique sur le bord à parachever. Comme son nom l'indique un ruban droit-fil est coupé dans le fil droit, un biais est coupé dans le biais.

**Doubler** Piquer les pourtours de deux morceaux de tissu (ou d'un morceau plié double), l'endroit sur l'endroit, et retourner.

**Arrêter** Consolider une couture au début et à la fin de celle-ci en réalisant trois points vers l'arrière puis un vers l'avant.

**Repères** Certains repères sont réalisés à l'aide de crans, de petites coupures effectuées dans le pourtour du tissu pour indiquer l'emplacement d'éléments importants (plis, emmanchures...). Les points importants situés à l'intérieur du patron tels que les extrémités d'une pince, l'emplacement d'un bouton, d'une boutonnière, d'une poche, d'un rabat... sont marqués à l'aide d'un faufil.

**Milieu dos** La ligne indiquant le milieu de l'arrière du corps.

**Milieu devant** La ligne indiquant le milieu du devant du corps.

**Bande couture** Bande de ruban thermocollant d'1, 1,5 ou 2 cm de large utilisée pour consolider des coutures droites (telles que les coutures d'épaule) sur l'envers afin d'éviter que le tissu ne se détende.

**Valeur de couture** Une quantité de tissu supplémentaire nécessaire à l'assemblage de deux parties. Cette valeur dépend du mode de finition utilisé.

**Overlock** Couper les bords qui s'effiloquent avec une machine overlock et les peaufiner avec un point overlock.

**Presser** Appuyer un fer à repasser sur un linge humide pour entre autres aplatir les coutures ou obtenir des plis bien nets. Quand vous pressez, vous ne bougez presque pas votre fer à repasser.

**Pincés** En pliant et piquant partiellement le tissu à certains endroits, vous donnez davantage de forme à votre vêtement. Ces plis sont appelés pincés.

**Pied-de-biche** La pièce de votre machine à coudre

sous laquelle les couches de tissu sont insérées et transportées.

**Largeur pied-de-biche** Coudre à la largeur pied-de-biche consiste à faire passer le bord du pied-de-biche le long de la couture ou du bord à piquer.

**Ruban thermocollant** Ou doublure thermocollante. Une fine toile que l'on repasse sur l'envers de certaines parties d'un vêtement pour les consolider. Par exemple : pour une ceinture rapportée, une parementure ou un col.

**Faufiler** Assembler différentes couches de tissu avec une aiguille à coudre et du fil de faufilage en faisant de grands points, ou retracer certaines lignes du patron sur le tissu.

**Pli du tissu** Le pli du tissu obtenu en le pliant double.

**Valeur d'aisance** Espace supplémentaire prévu dans le patron en plus des mensurations exactes pour garantir suffisamment de liberté de mouvement et de confort.

**Éclaircir** Recouper une partie de la valeur de couture pour éviter une épaisseur excessive à un endroit. Dans les coins, la valeur de couture est recoupée en biais pour pouvoir la retourner idéalement.

**Bordure** Bande thermocollante d'1 cm de large, coupée en biais et renforcée avec un fil de chaîne. Elle sert à consolider des courbes (encolures et emmanchures) pour éviter qu'elles ne se déforment.

**Lisière** Bord du tissu dans le sens du fil de chaîne.

### Abréviations utilisées

DV : devant  
DS : dos  
DVD : devant droit  
DVG : devant gauche  
DSD : dos droit  
DSG : dos gauche  
MDV : milieu devant  
MDS : milieu dos  
CC : couture de côté  
EP : empiècement  
CN : ceinture  
CE : couture d'épaule  
G : gauche  
D : droit