

DIFFICULTÉ
●○○○

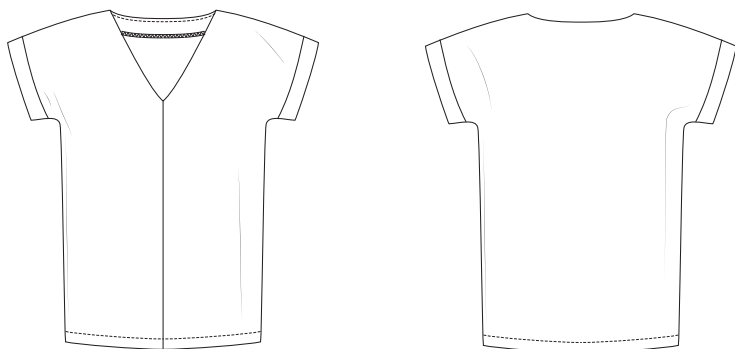


TUNIQUE
Sia

LA MAISON
Victor

Modèle

Tailles 34 à 56



Ce tableau indique la longueur de ce vêtement.

Taille	34	36	38	40	42	44
Longueur milieu dos version courte (en cm)	43,25	43,5	44,5	44,7	45,75	46
	46	48	50	52	54	56
	47	47,25	47,5	47,75	48,25	48,5

Taille	34	36	38	40	42	44
Longueur milieu dos version longue (en cm)	90,5	91	91,5	92	92,5	95
	46	48	50	52	54	56
	95,5	96	96,5	97	97,5	98

Matériel

- Fil à coudre
- Doublure thermocollante : max. 40 cm
- Tissu (largeur 140 cm) : voir le tableau

Taille	34	36-42	44-56
Longueur du tissu (en cm)	165	220	235

Astuce !

Pour le haut (version courte), prévoyez 120 cm de tissu en moins qu'indiqué ci-dessus.

Notre tissu

Pour les deux versions de notre tunique, nous avons choisi un tissu 100 % viscose.

Conseil tissu


Pour les deux versions, nous avons utilisé un tissu fluide en viscose. Mais tous les tissus sont adaptés à ce haut ample et cette tunique !

Pièces du patron

Découpez les pièces du patron dans votre tissu, selon la quantité indiquée ci-dessous.

A	devant : 2x
B	dos : 1x sur le pli du tissu
C	bord manchette : 2x
D	parementure DV : 1x sur le pli du tissu
E	parementure DS : 1x sur le pli du tissu

Attention !

Pour découper une même pièce 2x, découpez-la dans les deux épaisseurs du tissu plié en deux. Pour découper une seule pièce mais symétrique, alignez le symbole  sur le pli du tissu.

Astuce !

Pour la version courte de cette tunique, reprenez le haut jusqu'à l'ourlet de la version courte et suivez ensuite la marche à suivre.

Valeurs de couture

Ces valeurs de couture sont prévues autour des parties du patron si vous avez sélectionné « cutline » dans « layers ».

A	ourlet : 3 cm - contour : 1 cm
B	MDS : 0 cm (sur le pli du tissu) - ourlet : 3 cm - contour : 1 cm
C	contour : 1 cm
D, E	MDV/MDS : 0 cm (sur le pli du tissu) - contour : 1 cm

Attention !

N'oubliez pas de reproduire sur le tissu tous les repères indiqués sur le patron, à l'aide de crans et de faufil.

Renforcer

Renforcez les pièces suivantes sur l'envers à l'aide de l'entoilage thermocollant.

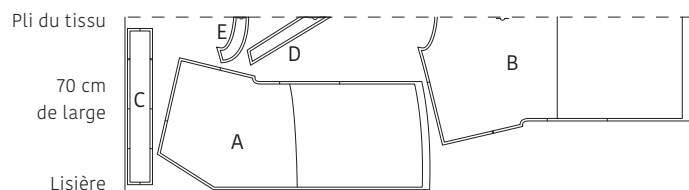
D, E	entièrement
------	-------------

Plan de coupe

Attention !

Le plan ci-contre est adapté à un tissu d'une largeur de 140 cm. Si vous utilisez un tissu de la collection La Maison Victor, consultez au préalable le plan de coupe correspondant au tissu en question sur notre site, car la largeur (et donc le plan de coupe) peut varier.

• TISSU •
Longueur 165 à 235 cm (taille 34 à 56)

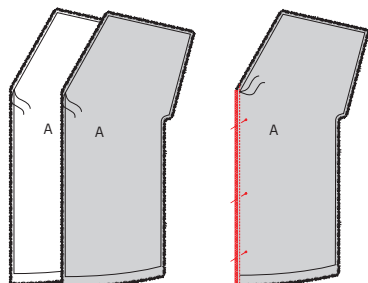


Marche à suivre

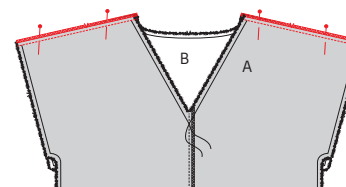


1 Coutures d'épaule

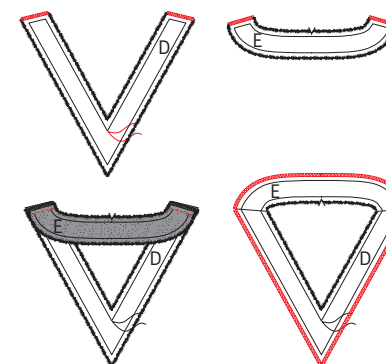
Marquez les points indiqués sur le devant (A) à l'aide de faufils.



Épinglez la couture MDV de A endroit sur endroit et piquez. Surfilez ou surjetez la couture et repassez la couture vers la droite.

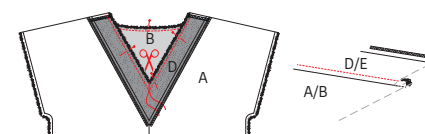


Épinglez les coutures d'épaule de A et du dos (B) endroit sur endroit et repères sur repères et piquez. Surfilez ou surjetez les coutures d'épaule. Repassez les coutures d'épaule vers A.

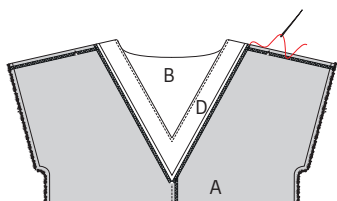


2 Parementure de l'encolure

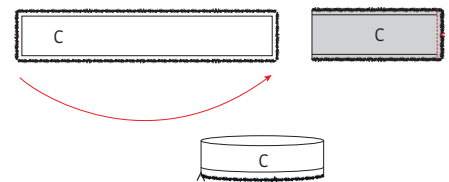
Surfilez ou surjetez les côtés courts de la parementure DV (D) et de la parementure DS (E). Épinglez les coutures d'épaule de D et E endroit sur endroit et piquez. Ouvrez ces coutures et repassez. Ensuite, surfilez ou surjetez le bord extérieur de la parementure.



Posez la parementure (D+E) sur l'encolure de l'ouvrage, endroit sur endroit et repères sur repères. Épinglez et piquez la parementure sur l'encolure et donnez un petit cran dans la couture MDV de A jusqu'à la couture. Repassez la parementure et la valeur de couture vers le haut. Piquez sur la parementure juste à côté de la couture, pour la fixer sur la valeur de couture en dessous. Éclaircissez ensuite la valeur de couture superflue. Retournez la parementure vers l'envers de l'ouvrage et repassez l'encolure.

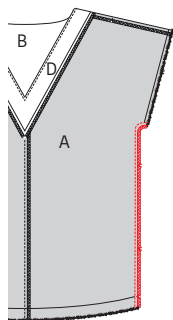


Fixez la parementure sur la couture d'épaule à l'intérieur de l'ouvrage, avec quelques points.



4 Bords manchette

Épinglez et piquez les côtés courts du bord manchette (C), endroit sur endroit. Ouvrez la couture et repassez. Pliez C en deux dans la hauteur, avec l'endroit vers l'extérieur et repères sur repères. Repassez le bord plié de C.

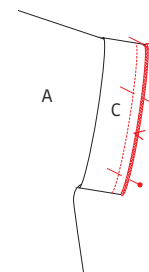


3 Couture latérale

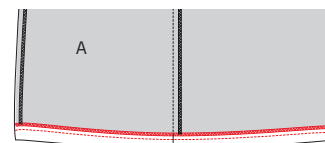
Épinglez et piquez les coutures latérales de A et B endroit sur endroit et repères sur repères. Donnez quelques crans dans la couture courbe de l'emmanchure jusqu'à la couture. Surfilez ou surjetez les coutures et repassez les coutures vers A.

Astuce !

Vous préférez laisser une fente dans la couture de côté, comme pour notre tunique ? Suivez le guide : surfilez ou surjetez les coutures de côté de A et B. Piquez la couture de côté de la manche jusqu'au repère inférieur et ouvrez les coutures. Pliez et repassez également la couture de côté non cousue 1 cm vers l'envers (valeur de couture). Continuez comme indiqué, mais pour l'ourlet, piquez l'ourlet (à 2,75 cm) ainsi que la valeur de couture pliée (à 0,75 cm). Pas tout à fait sûre de vous ? Consultez la marche à suivre de notre robe Bali (édition 04 2019), dont les finitions sont semblables !



Épinglez et piquez le bord manchette sur l'emmanchure de l'ouvrage, endroit sur endroit, la couture de C sur la couture de côté de A/B et le repère de C sur la couture d'épaule de A/B, le double repère indique le dos, le premier repère simple le devant. Surfilez ou surjetez les coutures de la manche. Faites de même avec l'autre partie C.



5 Ourlet

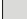














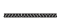

Surfilez ou surjetez l'ourlet et pliez et repassez-le. Piquez l'ourlet.



6 Repassage final

Repassez soigneusement l'ouvrage et le tour est joué !

Légende marche à suivre

-  Endroit du tissu
-  Envers du tissu
-  Thermocollant
-  Pli
-  Faufiler
-  Couper
-  Arrière de la fermeture éclair
-  Glissière
-  Repasser
-  Fermeture éclair fermée
-  Fermeture éclair ouverte
-  Biais endroit
-  Biais envers
-  Bouton
-  Épingle à tête
-  Boutonnière
-  Ligne de pli
-  Ligne à piquer
-  Fil de faufilage
-  Repère valeur de couture
-  Tissu sans valeur de couture
-  Overlock / zigzag
-  Faufil
-  Crans

Colophon

La Maison Victor est une publication de :



Roularta Media Group nv
Meiboomlaan 33
8800 Roeselare
BTW BE 0434 278 896

Président : Rik De Nolf
Directeur général : Xavier Bouckaert
Directeur des magazines : Jos Grobben
Editeur : Karen Hellemans
Editeur Responsable : Sophie Van Iseghem
p/a Meiboomlaan 33, 8800 Roeselare, Belgique

Business Manager : Lies Bresseel
Rédactrice en chef : Ann De Tremerie

Conception de patron : Evelien Cebis
Mise en page et illustrations : Livina Stockmans, Valerie Le Roi
Photographie : Felicia van Ham
Styling : Sarah Roelstraete

* Cette publication est protégée par le droit d'auteur. Vous souhaitez scanner, enregistrer numériquement, copier plusieurs fois ou utiliser commercialement nos articles? Contactez Ann.Van.De.Walle@roularta.be Plus d'infos sur www.presscopyrights.be

* Les marques, fabricants, distributeurs et magasins cités dans les pages rédactionnelles le sont à titre d'information pratique et non publicitaire. Les prix de vente publiés et non imposés par la loi sont communiqués à titre purement indicatif, sous réserve d'erreur ou de modification éventuelle.

* Les patrons présentés avec ce magazine ou les sites ou applications numériques associés sont uniquement destinés à l'utilisation personnelle par l'acheteur. Les patrons et les articles réalisés à l'aide des patrons ne peuvent en aucun cas et par aucun moyen être mis à la disposition de tiers, vendus ou servir un but commercial.

* Cette publication ne peut être utilisée à des fins autres que la vente au prix imposé. En aucun cas elle ne peut être comprise dans un « portefeuille de lecture » ni être donnée en location sans l'accord exprès et préalable de l'éditeur. En l'achetant, chaque personne s'engage à respecter cette clause sous peine de dommages et intérêts.

De quoi parle-t-on ?

Parementure La partie du patron que l'on utilise pour parachever les bords tels qu'encolures, emmanchures, fermetures éclair ou milieu devant.

Ruban droit-fil / biais Une bande de tissu plus étroite ou un ruban que l'on pique sur le bord à parachever. Comme son nom l'indique un ruban droit-fil est coupé dans le fil droit, un biais est coupé dans le biais.

Doubler Piquer les pourtours de deux morceaux de tissu (ou d'un morceau plié double), l'endroit sur l'endroit, et retourner.

Arrêter Consolider une couture au début et à la fin de celle-ci en réalisant trois points vers l'arrière puis un vers l'avant.

Repères Certains repères sont réalisés à l'aide de crans, de petites coupures effectuées dans le pourtour du tissu pour indiquer l'emplacement d'éléments importants (plis, emmanchures...). Les points importants situés à l'intérieur du patron tels que les extrémités d'une pince, l'emplacement d'un bouton, d'une boutonnière, d'une poche, d'un rabat... sont marqués à l'aide d'un faufil.

Milieu dos La ligne indiquant le milieu de l'arrière du corps.

Milieu devant La ligne indiquant le milieu du devant du corps.

Bande couture Bande de ruban thermocollant d'1, 1,5 ou 2 cm de large utilisée pour consolider des coutures droites (telles que les coutures d'épaule) sur l'envers afin d'éviter que le tissu ne se détende.

Valeur de couture Une quantité de tissu supplémentaire nécessaire à l'assemblage de deux parties. Cette valeur dépend du mode de finition utilisé.

Overlock Couper les bords qui s'effiloquent avec une machine overlock et les peaufiner avec un point overlock.

Presser Appuyer un fer à repasser sur un linge humide pour entre autres aplatir les coutures ou obtenir des plis bien nets. Quand vous pressez, vous ne bougez presque pas votre fer à repasser.

Pinces En pliant et piquant partiellement le tissu à certains endroits, vous donnez davantage de forme à votre vêtement. Ces plis sont appelés pinces.

Pied-de-biche La pièce de votre machine à coudre

sous laquelle les couches de tissu sont insérées et transportées.

Largeur pied-de-biche Coudre à la largeur pied-de-biche consiste à faire passer le bord du pied-de-biche le long de la couture ou du bord à piquer.

Ruban thermocollant Ou doublure thermocollante. Une fine toile que l'on repasse sur l'envers de certaines parties d'un vêtement pour les consolider. Par exemple : pour une ceinture rapportée, une parementure ou un col.

Faufiler Assembler différentes couches de tissu avec une aiguille à coudre et du fil de faufilage en faisant de grands points, ou retracer certaines lignes du patron sur le tissu.

Pli du tissu Le pli du tissu obtenu en le pliant double.

Valeur d'aisance Espace supplémentaire prévu dans le patron en plus des mensurations exactes pour garantir suffisamment de liberté de mouvement et de confort.

Éclaircir Recouper une partie de la valeur de couture pour éviter une épaisseur excessive à un endroit. Dans les coins, la valeur de couture est recoupée en biais pour pouvoir la retourner idéalement.

Bordure Bande thermocollante d'1 cm de large, coupée en biais et renforcée avec un fil de chaîne. Elle sert à consolider des courbes (encolures et emmanchures) pour éviter qu'elles ne se déforment.

Lisière Bord du tissu dans le sens du fil de chaîne.

Abréviations utilisées

DV : devant
DS : dos
DVD : devant droit
DVG : devant gauche
DSD : dos droit
DSG : dos gauche
MDV : milieu devant
MDS : milieu dos
CC : couture de côté
EP : empiècement
CN : ceinture
CE : couture d'épaule
G : gauche
D : droit