

DIFFICULTÉ

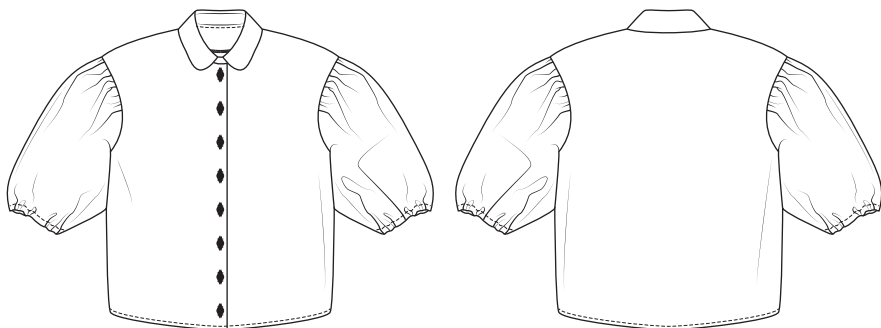


BLOUSE
Carly

LA MAISON
Victor

Modèle

Tailles 34 à 56



Ce tableau indique la longueur de ce vêtement.

Taille	34	36	38	40	42	44
Longueur milieu dos hors col (en cm)	60	60,5	62	62,5	64	64,5
	46	48	50	52	54	56
	66	66,5	67	67,5	68	68,5

Matériel

- Doublure thermocollante : max. 95 cm
- Élastique (largeur 5 mm) : voir le tableau
- Boutons : 8 (diam. 11 mm)
- Fil à coudre
- Tissu (largeur 140 cm) : voir le tableau

Taille	34-42	44-46	48-56
Longueur du tissu (en cm)	190	240	280

Taille	34	36	38	40	42	44
Longueur de l'élastique (en cm)	54	55,5	57	58,5	60	61,5
	46	48	50	52	54	56
	63	64,6	66,2	67,8	69,4	71

Notre tissu

On a confectionné la blouse en deux versions : une dans un tissu 100% viscose rose avec broderies anglaises et une dans un tetra stylé en coton vert clair.

Conseil tissu


Nous avons utilisé une viscose souple et un tetra doux en coton pour cette blouse. Mais tous les tissus sont adaptés pour autant qu'ils ne soient ni trop épais (sinon les fronces et le col seront moins jolis), ni (trop) extensibles. Optez pour la viscose si vous voulez des manches fluides ou du coton pour des manches plus structurées. Le chambray, le crêpe, le lin... sont également de bons choix !

Pièces du patron

Découpez les pièces du patron dans votre tissu, selon la quantité indiquée ci-dessous.

A	devant : 2x
B	dos : 1x sur le pli du tissu
C	piéd de col : 2x sur le pli du tissu
D	col : 2x sur le pli du tissu
E	manche : 2x
F	parementure DS : 1x sur le pli du tissu

Attention !

Pour découper une même pièce 2x, découpez-la dans les deux épaisseurs du tissu plié en deux. Pour découper une seule pièce mais symétrique, alignez le symbole  sur le pli du tissu.

Valeurs de couture

Ces valeurs de couture sont prévues autour des parties du patron si vous avez sélectionné « cutline » dans « layers ».

A	contour : 1 cm
B, C, D, F	MDS : 0 cm (sur le pli du tissu) - contour : 1 cm
E	ourlet : 2 cm - contour : 1 cm

Attention !

N'oubliez pas de reproduire sur le tissu tous les repères indiqués sur le patron, à l'aide de crans et de faufil.

Renforcer

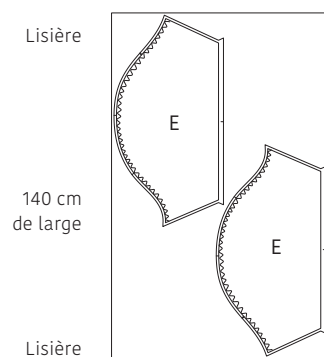
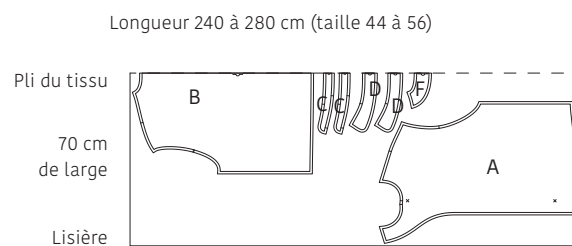
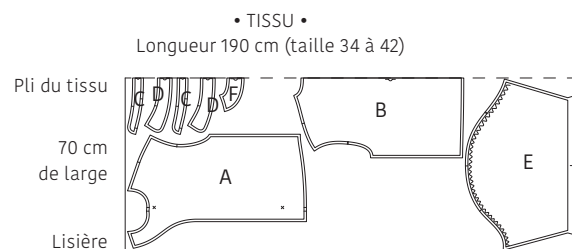
Renforcez les pièces suivantes sur l'envers à l'aide de l'entoilage thermocollant.

C, F	chaque partie entièrement
D	1 partie entièrement
A	patte à boutons jusqu'au premier repère

Plan de coupe

Attention !

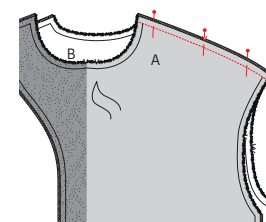
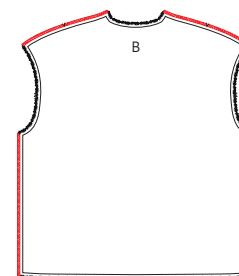
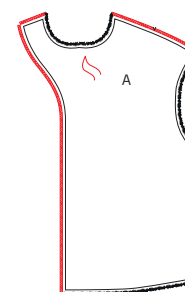
Le plan ci-contre est adapté à un tissu d'une largeur de 140 cm. Si vous utilisez un tissu de la collection La Maison Victor, consultez au préalable le plan de coupe correspondant au tissu en question sur notre site, car la largeur (et donc le plan de coupe) peut varier.



Attention !

Pour les tailles 44 à 56 inclus, coupez toutes les parties sauf la manche dans le tissu plié avec un simple pli. Dépliez le restant du tissu pour couper la partie E (n'oubliez pas de la poser en image inversée).

Marche à suivre

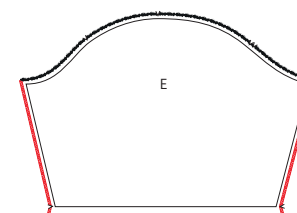


1 Devant et dos

Marquez les points indiqués sur le devant (A) à l'aide de faufils. Surfilez ou surjetez le côté court et le long côté de la parementure rapportée et la couture d'épaule et de côté.

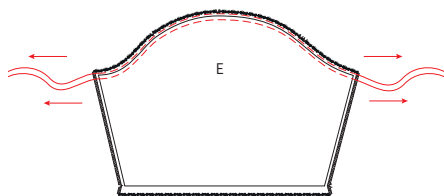
Surfilez ou surjetez la couture d'épaule et de côté du dos (B).

Épinglez et piquez les coutures d'épaule de A et B endroit sur endroit, ouvrez et repassez la couture.

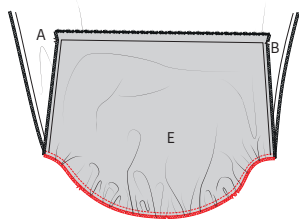
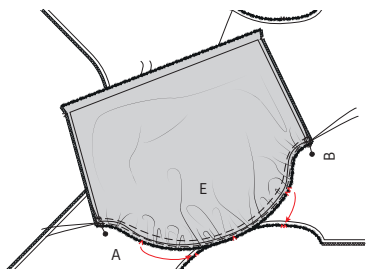


2 Manches

Surjetez ou surfilez les coutures de côté de la manche (E).



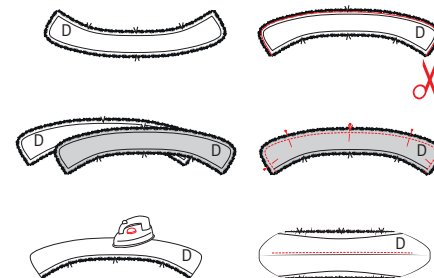
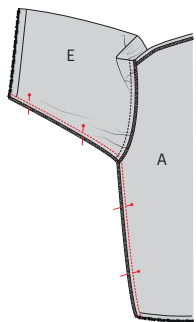
Froncez le bord supérieur de E comme suit : réalisez 2 piques parallèles sur le bord supérieur avec un grand point et sans attacher les fils (1x à 0,5 cm du bord, 1x à 1,5 cm du bord). Tirez doucement sur les extrémités des fils, pour froncer le tissu. Répartissez les fronces harmonieusement sur le bord supérieur de E pour faire concorder les repères avec l'emmanchure de A/B (le repère simple indique le devant, le repère double le dos, le repère du milieu la couture d'épaule).



Attachez les extrémités des fils à froncer en les tournant en huit autour d'une épingle. Faites cela pour les deux parties E. Posez E sur l'ouvrage endroit sur endroit et épinglez la tête de manche sur l'emmanchure de l'ouvrage (endroit sur endroit). Épinglez d'abord les repères l'un sur l'autre. Piquez et surfilez ou surjetez cette couture. Enlevez ensuite les fils. Faites de même avec l'autre manche de l'autre côté de l'ouvrage.

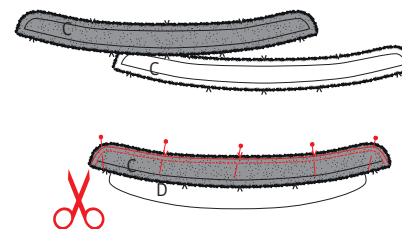
3 Coutures de côté

Épinglez les coutures de côté de A et B ainsi que la couture dessous de manche de E, endroit sur endroit. Piquez la couture dessous de manche et la couture de côté. Ouvrez la couture et repassez.

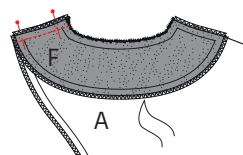
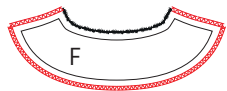


4 Col et parementure

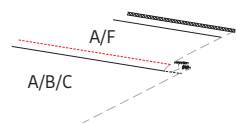
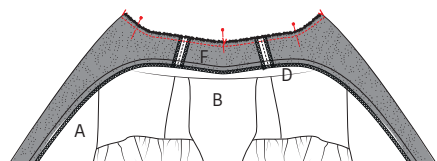
Coupez 2 mm des côtés et du haut de la partie du col (D) non-encollée. Cette partie sera le dessous du col. Épinglez cette partie sur la partie du col D encollée, endroit sur endroit, les bords correspondant et piquez le contour, mais laissez le bord inférieur ouvert. Éclaircissez la valeur de couture. Retournez le col sur l'envers, l'endroit est à l'extérieur et repassez à plat. La couture se retrouve maintenant sous le col, parce que vous avez légèrement rétréci le dessous du col. Repassez les valeurs de couture vers le (dessous de) col non encollé. Piquez sur ce col juste à côté de la couture, pour fixer le dessous du col sur la valeur de couture. Piquez le plus loin possible. Retournez le dessous du col ensuite vers l'envers du dessus du col.



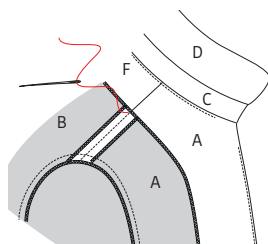
Posez les deux parties du pied de col (C) endroit sur endroit et glissez le côté non piqué de D entre les deux par en dessous (attention : le dessus du col est vers le haut). Veillez à ce que les repères correspondent. Piquez le bord supérieur de C pour assembler toutes les parties. Éclaircissez ensuite la valeur de couture et retournez C sur l'envers, repassez bien à plat.



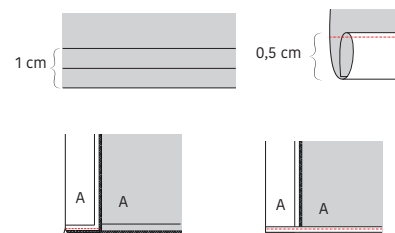
Surfilez ou surjetez les côtés courts de la parementure DS (F). Surfilez ou surjetez le bord extérieur de la parementure. Posez F et A endroit sur endroit et piquez les coutures d'épaule des parties parementure. Ouvrez les coutures et repassez.



Épinglez le bord ouvert de C sur l'encolure de l'ouvrage, endroit sur endroit et le dessous du col sur l'ouvrage. Assurez-vous que les repères concordent et que les bords de C sont posés exactement sur le premier repère. Épinglez le bord intérieur de la parementure par dessus, sur l'encolure de l'ouvrage, endroit sur endroit. Veillez à ce que les coutures d'épaule et les repères correspondent. La parementure rapportée de A se pliera automatiquement en même temps. Piquez la parementure sur l'ouvrage et coupez dans le bord de l'encolure jusqu'à la pique. Repassez la parementure et la valeur de couture vers le haut et piquez juste à côté de la couture de l'encolure sur la parementure, pour la fixer sur la valeur de couture en dessous. Éclaircissez la valeur de couture superflue.

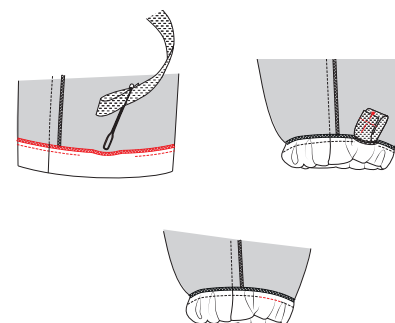


Retournez la parementure entièrement sur l'envers de l'ouvrage et repassez joliment la forme de l'encolure du côté de la parementure. Cousez la valeur de couture de l'épaule de la parementure sur l'ouvrage avec quelques points.



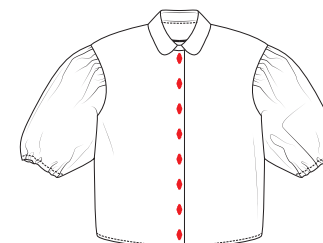
5 Ourlet

Repassez la parementure rapportée de A vers l'envers de A sur le premier repère de l'ourlet. Piquez provisoirement le bord inférieur dans la couture. Pliez et repassez l'ourlet de A/B deux fois sur 0,5 cm et piquez.



Surjetez ou surfilez les ourlets des manches. Pliez l'ourlet de la manche vers l'envers et piquez à 1,75 cm, mais laissez une ouverture de 1 cm (au niveau de la couture dessous de manche) pour enfiler l'élastique. Coupez l'élastique en deux parties égales, enfiler l'élastique dans le passage, piquez les côtés courts l'un sur l'autre et positionnez l'élastique dans le passage. Piquez également l'ouverture.

6 Boutons

















Réalisez des boutonnieres dans A DVD, cousez les boutons sur A DVG. La position du bouton supérieur est indiquée avec un faufil. Fixez les autres boutons à intervalles égaux.

7 Repassage final



Repassez soigneusement l'ouvrage et le tour est joué !

Légende marche à suivre

-  Endroit du tissu
-  Envers du tissu
-  Thermocollant
-  Pli
-  Faufiler
-  Couper
-  Arrière de la fermeture éclair
-  Glissière
-  Repasser
-  Fermeture éclair fermée
-  Fermeture éclair ouverte
-  Biais endroit
-  Biais envers
-  Bouton
-  Épingles à tête
-  Boutonnière
-  Ligne de pli
-  Ligne à piquer
-  Fil de faufilage
-  Repère valeur de couture
-  Tissu sans valeur de couture
-  Overlock / zigzag
-  Faufil
-  Crans

Colophon

La Maison Victor est une publication de :



Roularta Media Group nv
Meiboomlaan 33
8800 Roeselare
BTW BE 0434 278 896

Président: Rik De Nolf
Directeur général: Xavier Bouckaert
Directeur des magazines: Jos Grobben
Editeur: Karen Hellemans
Editeur Responsable: Sophie Van Iseghem
p/a Meiboomlaan 33, 8800 Roeselare, Belgique

Business Manager: Lies Bresseel
Rédactrice en chef: Ann De Tremereir

Conception de patron: Evelien Cavin
Mise en page et illustrations: Livina Stockmans, Valerie Le Roi
Photographie: Felicia van Ham
Styling: Sarah Roelstraete

* Cette publication est protégée par le droit d'auteur. Vous souhaitez scanner, enregistrer numériquement, copier plusieurs fois ou utiliser commercialement nos articles? Contactez Ann.Van.De.Walle@roularta.be Plus d'infos sur www.presscopyrights.be

* Les marques, fabricants, distributeurs et magasins cités dans les pages rédactionnelles le sont à titre d'information pratique et non publicitaire. Les prix de vente publiés et non imposés par la loi sont communiqués à titre purement indicatif, sous réserve d'erreur ou de modification éventuelle.

* Les patrons présentés avec ce magazine ou les sites ou applications numériques associés sont uniquement destinés à l'utilisation personnelle par l'acheteur. Les patrons et les articles réalisés à l'aide des patrons ne peuvent en aucun cas et par aucun moyen être mis à la disposition de tiers, vendus ou servir un but commercial.

* Cette publication ne peut être utilisée à des fins autres que la vente au prix imposé. En aucun cas elle ne peut être comprise dans un « portefeuille de lecture » ni être donnée en location sans l'accord exprès et préalable de l'éditeur. En l'achetant, chaque personne s'engage à respecter cette clause sous peine de dommages et intérêts.

De quoi parle-t-on ?

Parementure La partie du patron que l'on utilise pour parachever les bords tels qu'encolures, emmanchures, fermetures éclair ou milieu devant.

Ruban droit-fil / biais Une bande de tissu plus étroite ou un ruban que l'on pique sur le bord à parachever. Comme son nom l'indique un ruban droit-fil est coupé dans le fil droit, un biais est coupé dans le biais.

Doubler Piquer les pourtours de deux morceaux de tissu (ou d'un morceau plié double), l'endroit sur l'endroit, et retourner.

Arrêter Consolider une couture au début et à la fin de celle-ci en réalisant trois points vers l'arrière puis un vers l'avant.

Repères Certains repères sont réalisés à l'aide de crans, de petites coupures effectuées dans le pourtour du tissu pour indiquer l'emplacement d'éléments importants (plis, emmanchures...). Les points importants situés à l'intérieur du patron tels que les extrémités d'une pince, l'emplacement d'un bouton, d'une boutonnière, d'une poche, d'un rabat... sont marqués à l'aide d'un faufil.

Milieu dos La ligne indiquant le milieu de l'arrière du corps.

Milieu devant La ligne indiquant le milieu du devant du corps.

Bande couture Bande de ruban thermocollant d'1, 1,5 ou 2 cm de large utilisée pour consolider des coutures droites (telles que les coutures d'épaule) sur l'envers afin d'éviter que le tissu ne se détende.

Valeur de couture Une quantité de tissu supplémentaire nécessaire à l'assemblage de deux parties. Cette valeur dépend du mode de finition utilisé.

Overlock Couper les bords qui s'effilochent avec une machine overlock et les peaufiner avec un point overlock.

Presser Appuyer un fer à repasser sur un linge humide pour entre autres aplatir les coutures ou obtenir des plis bien nets. Quand vous pressez, vous ne bougez presque pas votre fer à repasser.

Pincés En pliant et piquant partiellement le tissu à certains endroits, vous donnez davantage de forme à votre vêtement. Ces plis sont appelés pincés.

Pied-de-biche La pièce de votre machine à coudre

sous laquelle les couches de tissu sont insérées et transportées.

Largeur pied-de-biche Coudre à la largeur pied-de-biche consiste à faire passer le bord du pied-de-biche le long de la couture ou du bord à piquer.

Ruban thermocollant Ou doublure thermocollante. Une fine toile que l'on repasse sur l'envers de certaines parties d'un vêtement pour les consolider. Par exemple : pour une ceinture rapportée, une parementure ou un col.

Faufiler Assembler différentes couches de tissu avec une aiguille à coudre et du fil de faufilage en faisant de grands points, ou retracer certaines lignes du patron sur le tissu.

Pli du tissu Le pli du tissu obtenu en le pliant double.

Valeur d'aisance Espace supplémentaire prévu dans le patron en plus des mensurations exactes pour garantir suffisamment de liberté de mouvement et de confort.

Éclaircir Recouper une partie de la valeur de couture pour éviter une épaisseur excessive à un endroit. Dans les coins, la valeur de couture est recoupée en biais pour pouvoir la retourner idéalement.

Bordure Bande thermocollante d'1 cm de large, coupée en biais et renforcée avec un fil de chaîne. Elle sert à consolider des courbes (encolures et emmanchures) pour éviter qu'elles ne se déforment.

Lisière Bord du tissu dans le sens du fil de chaîne.

Abréviations utilisées

DV : devant
DS : dos
DVD : devant droit
DVG : devant gauche
DSD : dos droit
DSG : dos gauche
MDV : milieu devant
MDS : milieu dos
CC : couture de côté
EP : empiècement
CN : ceinture
CE : couture d'épaule
G : gauche
D : droit