

DIFFICULTÉ
●●○○

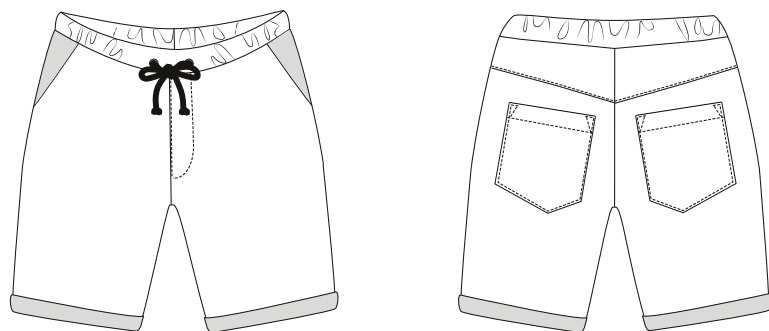


SHORT
Cyriel

LA MAISON
Victor

Modèle

Taille 92 à 176



Matériel

- Élastique (+/- 2,5 cm de large) : mesurez la circonférence de la taille en étirant l'élastique pour déterminer la longueur, ajoutez 3 cm.
- Cordelette : env. 100 cm
- Anneaux métalliques : 2
- Une chute de doublure thermocollante
- Fil à coudre
- Tissu (largeur 140 cm) : voir tableau

Taille	92-116	122-176
Longueur tissu (en cm)	50	75

Notre tissu


Nous avons opté pour un tissu à sweat-shirt léger et imprimé.

Pièces du patron

Découpez les pièces du patron dans votre tissu, selon la quantité indiquée ci-dessous.

A	devant : 2x
B	dos : 2x
C	empiècement : 2x
D	poche DV : 2x
E	poche DS : 2x
F	ceinture rapportée : 1x sur le pli du tissu

Attention !

Pour découper une même pièce 2x, découpez-la dans les deux épaisseurs du tissu plié en deux. Pour découper une seule pièce mais symétrique, alignez le symbole  sur le pli du tissu.

Valeurs de couture

Ces valeurs de couture sont prévues autour des parties du patron si vous avez sélectionné « cutline » dans « layers ».

A, B, C, D, E	pourtour : 1 cm
F	MDV : 0 cm (sur le pli du tissu) – pourtour : 1 cm

Attention !

N'oubliez pas de reproduire sur le tissu tous les repères indiqués sur le patron, à l'aide de crans et de faufil.

Renforcer

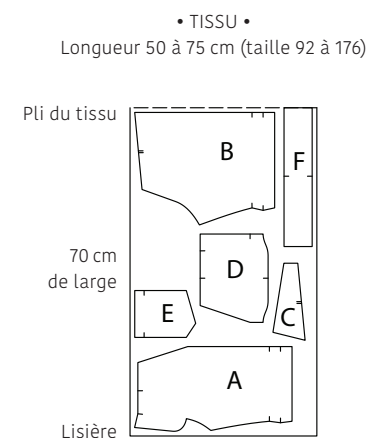
Renforcez les pièces suivantes sur l'envers à l'aide de l'entoilage thermocollant.

F	à hauteur des anneaux métalliques
---	-----------------------------------

Plan de coupe

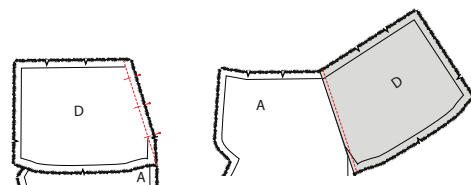
Attention !

Le plan ci-contre est adapté à un tissu d'une largeur de 140 cm. Si vous utilisez un tissu de la collection La Maison Victor, consultez au préalable le plan de coupe correspondant au tissu en question sur notre site, car la largeur (et donc le plan de coupe) peut varier.

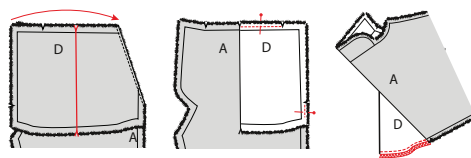


Marche à suivre

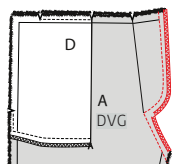
1 Devant



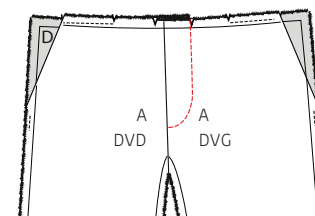
Posez le côté en biais de la poche DV (D) sur celui du devant (A), envers sur endroit. Épinglez et piquez. Repassez ensuite cette couture vers D et réalisez une couture sur D, juste à côté de la couture, pour fixer la valeur de couture sur D. Pliez D vers l'envers de A.



Pliez D en deux sur les repères en haut et en bas. Les autres repères de D doivent correspondre à la ligne en biais de l'ouverture de la poche de A. Piquez le bord supérieur et le côté de D et A ensemble à 0,5 cm. Repliez A et piquez le bord inférieur de D. Surfilez ou surjetez cette couture. Répétez ensuite les opérations précédentes pour les autres parties A et D.

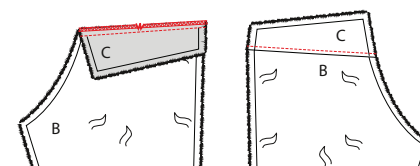


Posez les deux parties A endroit sur endroit. Épinglez et piquez le bord de la parementure rapportée et la couture milieu devant. Surfilez ou surjetez la couture.

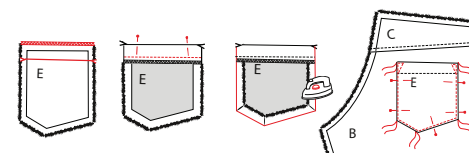


Pliez la parementure rapportée du DVG vers l'envers sur le repère du MDV. Posez ensuite l'ouvrage bien à plat, la parementure rapportée du DVD se trouve sous celle du DVG.. Réalisez une couture décorative à travers toutes les couches de tissu, en suivant le bord arrondi de la parementure rapportée.

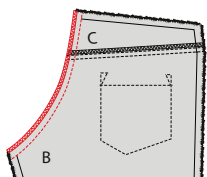
2 Dos



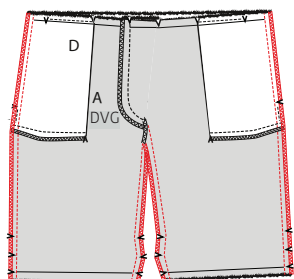
Épinglez la partie supérieure du dos (B) et la partie inférieure de l'empiècement (C) endroit sur endroit et repères sur repères et piquez. Surfilez ou surjetez la couture. Repassez la couture ensuite vers C. Réalisez une couture décorative sur C à 2 mm de la couture. Procédez de la même manière en image inversée avec les autres parties B et C.



Surjetez ou surfilez le bord supérieur de la poche DS (E) et repassez vers l'envers de E, aux crans. Piquez. Repassez ensuite la valeur de couture sur le côté et la partie inférieure. Épinglez E sur B. La position de la poche est indiquée sur le patron. Piquez le pourtour sur le bord, mais laissez la partie supérieure ouverte. Renforcez les coins supérieurs de la poche à l'aide d'une couture en forme de triangle. Répétez ces étapes pour l'autre poche.

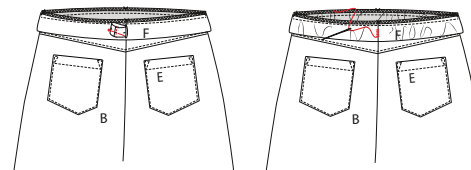


Posez les deux dos endroit sur endroit et piquez la couture milieu dos (MDS). Surfilez ou surjetez la couture. Et repassez-la ensuite vers un côté.

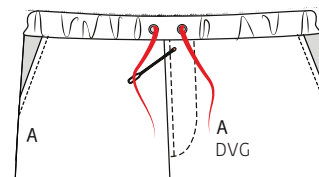


3 Coutures de côté et d'entrejambe

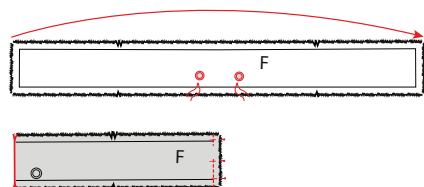
Posez la totalité de la pièce du devant sur la pièce dos, endroit sur endroit, et épinglez les coutures de côté et de l'entrejambe. Piquez et surfilez ou surjetez la couture. Repassez ces coutures ensuite en direction de A.



Posez les deux extrémités de l'élastique l'une sur l'autre, elles se chevauchent sur 3 cm. Piquez et fermez l'ouverture.

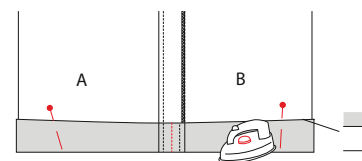


Passez la cordelette dans le tunnel à travers les anneaux métalliques.



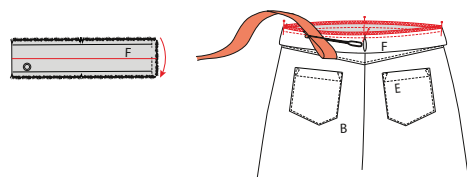
4 Ceinture

Fixez les anneaux métalliques dans la ceinture (F). Les positions sont indiquées sur le patron. Pliez F en deux, les côtés courts superposés endroit sur endroit. Piquez, mais laissez une ouverture de 2 cm dans la partie supérieure de la couture.



5 Ourlet

Repliez et repassez un bord de 1 cm, puis de 2,5 cm, sur l'endroit de l'ouvrage pour former l'ourlet, que vous n'avez pas besoin de piquez. Par contre, piquez ce revers dans les coutures de côté, à l'aide d'une couture verticale.








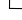














Pliez ensuite F en deux dans l'autre sens, envers sur envers. Épinglez F à la ligne de taille de l'ouvrage le long de l'endroit. Le pli de F est en bas, la couture de F est posée sur la couture MDS du short. Piquez le pourtour de F à l'aide d'un point extensible. Surfilez ou surjetez la couture. Enfilez l'élastique dans le tunnel à travers l'ouverture dans F.



6 Repassage final

Repassez soigneusement l'ouvrage et le tour est joué !

Légende marche à suivre

	Endroit du tissu
	Envers du tissu
	Thermocollant
	Pli
	Faufiler
	Couper
	Arrière de la fermeture éclair
	Glissière
	Repasser
	Fermeture éclair fermée
	Fermeture éclair ouverte
	Biais endroit
	Biais envers
	Bouton
	Épingle à tête
	Boutonnière
	Ligne de pli
	Ligne à piquer
	Fil de faufilage
	Repère valeur de couture
	Tissu sans valeur de couture
	Overlock / zigzag
	Faufil
	Crans

Colophon

La Maison Victor est une publication de :



Roularta Media Group nv
Meiboomlaan 33
8800 Roeselare
BTW BE 0434 278 896

Président : Rik De Nolf
Directeur général : Xavier Bouckaert
Directeur des magazines : Jos Grobben
Editeur : Karen Hellemans
Editeur Responsable : Sophie Van Iseghem
p/a Meiboomlaan 33, 8800 Roeselare, Belgique

Business Manager : Lies Bresseel
Rédactrice en chef : Ann De Tremerie

Conception de patron : Teresa Bosteels, Celine Van Wassenhoven

Mise en page et illustrations : Livina Stockmans, Valerie Le Roi
Photographie : Joost Joossen
Styling : Siska Loraine

* Cette publication est protégée par le droit d'auteur. Vous souhaitez scanner, enregistrer numériquement, copier plusieurs fois ou utiliser commercialement nos articles? Contactez Ann.Van.De.Walle@roularta.be Plus d'infos sur www.presscopyrights.be

* Les marques, fabricants, distributeurs et magasins cités dans les pages rédactionnelles le sont à titre d'information pratique et non publicitaire. Les prix de vente publiés et non imposés par la loi sont communiqués à titre purement indicatif, sous réserve d'erreur ou de modification éventuelle.

* Les patrons présentés avec ce magazine ou les sites ou applications numériques associés sont uniquement destinés à l'utilisation personnelle par l'acheteur. Les patrons et les articles réalisés à l'aide des patrons ne peuvent en aucun cas et par aucun moyen être mis à la disposition de tiers, vendus ou servir un but commercial.

* Cette publication ne peut être utilisée à des fins autres que la vente au prix imposé. En aucun cas elle ne peut être comprise dans un « portefeuille de lecture » ni être donnée en location sans l'accord exprès et préalable de l'éditeur. En l'achetant, chaque personne s'engage à respecter cette clause sous peine de dommages et intérêts.

De quoi parle-t-on ?

Parementure La partie du patron que l'on utilise pour parachever les bords tels qu'encolures, emmanchures, fermetures éclair ou milieu devant.

Ruban droit-fil / biais Une bande de tissu plus étroite ou un ruban que l'on pique sur le bord à parachever. Comme son nom l'indique un ruban droit-fil est coupé dans le fil droit, un biais est coupé dans le biais.

Doubler Piquer les pourtours de deux morceaux de tissu (ou d'un morceau plié double), l'endroit sur l'endroit, et retourner.

Arrêter Consolider une couture au début et à la fin de celle-ci en réalisant trois points vers l'arrière puis un vers l'avant.

Repères Certains repères sont réalisés à l'aide de crans, de petites coupures effectuées dans le pourtour du tissu pour indiquer l'emplacement d'éléments importants (plis, emmanchures...). Les points importants situés à l'intérieur du patron tels que les extrémités d'une pince, l'emplacement d'un bouton, d'une boutonnière, d'une poche, d'un rabat... sont marqués à l'aide d'un faufil.

Milieu dos La ligne indiquant le milieu de l'arrière du corps.

Milieu devant La ligne indiquant le milieu du devant du corps.

Bande couture Bande de ruban thermocollant d'1, 1,5 ou 2 cm de large utilisée pour consolider des coutures droites (telles que les coutures d'épaule) sur l'envers afin d'éviter que le tissu ne se détende.

Valeur de couture Une quantité de tissu supplémentaire nécessaire à l'assemblage de deux parties. Cette valeur dépend du mode de finition utilisé.

Overlock Couper les bords qui s'effilochent avec une machine overlock et les peaufiner avec un point overlock.

Presser Appuyer un fer à repasser sur un linge humide pour entre autres aplatir les coutures ou obtenir des plis bien nets. Quand vous pressez, vous ne bougez presque pas votre fer à repasser.

Pincés En pliant et piquant partiellement le tissu à certains endroits, vous donnez davantage de forme à votre vêtement. Ces plis sont appelés pincés.

Pied-de-biche La pièce de votre machine à coudre

sous laquelle les couches de tissu sont insérées et transportées.

Largeur pied-de-biche Coudre à la largeur pied-de-biche consiste à faire passer le bord du pied-de-biche le long de la couture ou du bord à piquer.

Ruban thermocollant Ou doublure thermocollante. Une fine toile que l'on repasse sur l'envers de certaines parties d'un vêtement pour les consolider. Par exemple : pour une ceinture rapportée, une parementure ou un col.

Faufiler Assembler différentes couches de tissu avec une aiguille à coudre et du fil de faufilage en faisant de grands points, ou retracer certaines lignes du patron sur le tissu.

Pli du tissu Le pli du tissu obtenu en le pliant double.

Valeur d'aisance Espace supplémentaire prévu dans le patron en plus des mensurations exactes pour garantir suffisamment de liberté de mouvement et de confort.

Éclaircir Recouper une partie de la valeur de couture pour éviter une épaisseur excessive à un endroit. Dans les coins, la valeur de couture est recoupée en biais pour pouvoir la retourner idéalement.

Bordure Bande thermocollante d'1 cm de large, coupée en biais et renforcée avec un fil de chaîne. Elle sert à consolider des courbes (encolures et emmanchures) pour éviter qu'elles ne se déforment.

Lisière Bord du tissu dans le sens du fil de chaîne.

Abréviations utilisées

DV : devant
DS : dos
DVD : devant droit
DVG : devant gauche
DSD : dos droit
DSG : dos gauche
MDV : milieu devant
MDS : milieu dos
CC : couture de côté
EP : empiècement
CN : ceinture
CE : couture d'épaule
G : gauche
D : droit