

DIFFICULTÉ

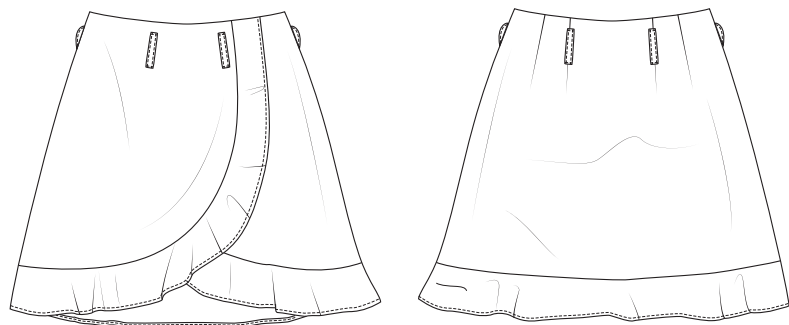


JUPE  
**Gwen**

LA MAISON  
*Victor*

## Modèle

Tailles 30 à 48



Ce tableau indique la longueur de ce vêtement.

Taille	30	32	34	36	38
Longueur milieu dos (en cm)	42	45,5	49	49	49
	40	42	44	46	48
	49	49	51	51	51

## Matériel

- Fil à coudre
- Bouton-pression (ø 15 mm) : 2
- Doublure thermocollante : max. 40 cm
- Tissu (largeur 140 cm) : voir le tableau

Taille	30-42	44	46-48
Longueur du tissu (en cm)	135	155	175

## Notre tissu

Nous avons choisi un tissu en 100 % coton.

## Conseil tissu


Nous avons utilisé un coton tout simple avec un imprimé. tous les tissus non ou légèrement extensible conviennent pour cette jupe. Les jerseys très souples quant à eux ne conviennent pas. Nous n'avons pas réalisé de ceinture dans le même tissu, mais la jupe a des passants. Si vous ne portez pas de ceinture, vous pouvez supprimer les passants.

## Pièces du patron

Découpez les pièces du patron dans votre tissu, selon la quantité indiquée ci-dessous.

A	devant : 2x
B	dos : 1x sur le pli du tissu
C	volant DV : 2x
D	volant DS : 1x sur le pli du tissu
E	parementure DV : 2x
F	parementure DS : 1x sur le pli du tissu
G	passants : 1x

### **Attention !**

Pour découper une même pièce 2x, découpez-la dans les deux épaisseurs du tissu plié en deux. Pour découper une seule pièce mais symétrique, alignez le symbole  sur le pli du tissu.

## Valeurs de couture

Ces valeurs de couture sont prévues autour des parties du patron si vous avez sélectionné « cutline » dans « layers ».

A, C, E	pourtour : 1 cm
B, D, F	MDS : 0 cm - pourtour : 1 cm
G	pourtour : 0 cm

### **Attention !**

N'oubliez pas de reproduire sur le tissu tous les repères indiqués sur le patron, à l'aide de crans et de faufil.

## Renforcer

Renforcez les pièces suivantes sur l'envers à l'aide de l'entoilage thermocollant.

E, F	entièrement
------	-------------

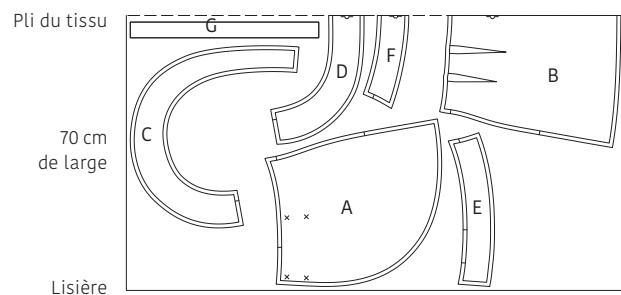
## Plan de coupe

### Attention !

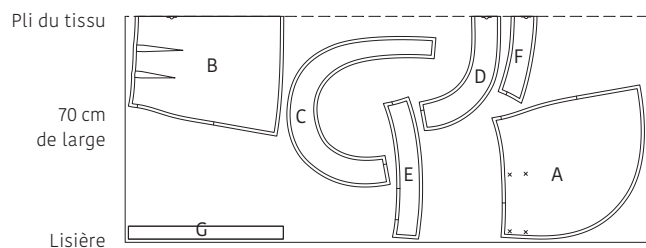
Le plan ci-contre est adapté à un tissu d'une largeur de 140 cm. Si vous utilisez un tissu de la collection La Maison Victor, consultez au préalable le plan de coupe correspondant au tissu en question sur notre site, car la largeur (et donc le plan de coupe) peut varier.

• TISSU •

Longueur 135 cm (taille 30 à 42)



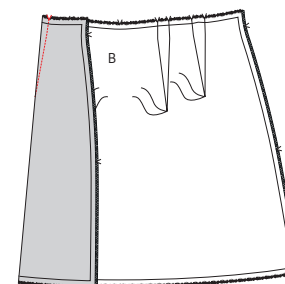
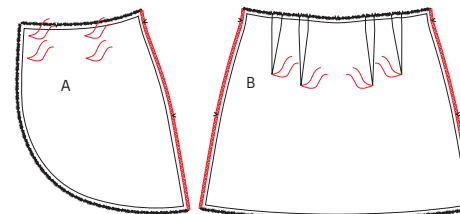
Longueur 155 à 175 cm (taille 44 à 48)



## Marche à suivre

### 1 Devant et dos

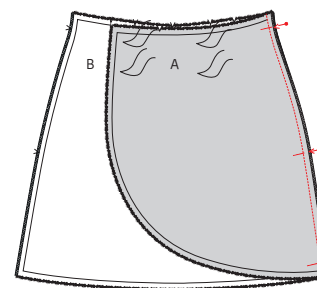
Surfilez ou surjetez les coutures de côté du devant (A) et du dos (B). Marquez les points indiqués sur A et B à l'aide d'un faufil.

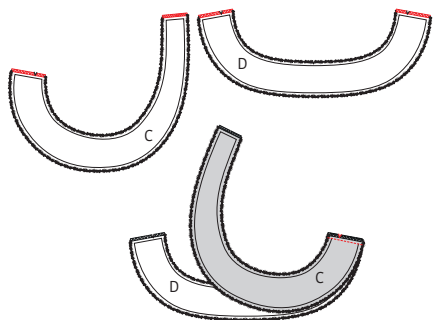


Pliez les repères dans la couture de taille de B et les repères indiqués par un faufil l'un sur l'autre, endroit sur endroit, pour piquer les pinces du dos. Piquez de la taille à zéro vers le faufil. Repassez les pinces du dos vers MDS.

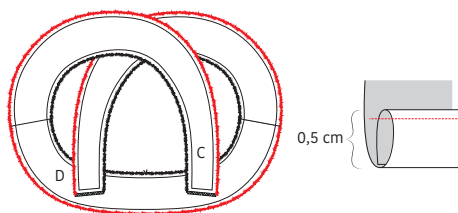
### 2 Coutures de côté

Épinglez les coutures de côté de A et B endroit sur endroit et piquez. Ouvrez la couture et repassez.

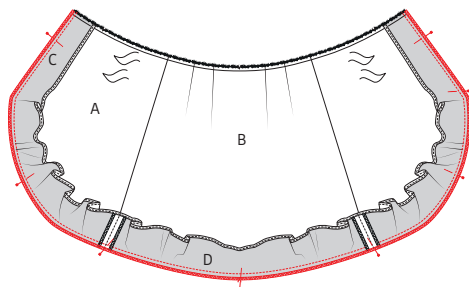




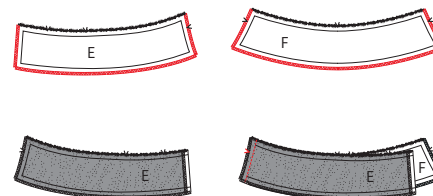
Surfilez ou surjetez les côtés courts du volant DV (C) et du volant DS (D). Épinglez les côtés courts avec le repère de C sur D et piquez. Ouvrez la couture et repassez. Faites de même avec l'autre partie C de l'autre côté court de D.



Réalisez un ourlet enroulé sur le volant (utilisez un pied-de-biche pour ourlet enroulé ou pliez deux fois 0,5 cm et piquez à 3 mm du bord repassé).

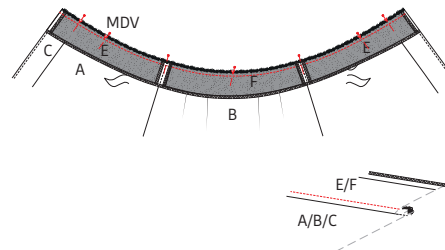


Épinglez le volant sur la jupe, repères sur repères et coutures sur coutures. Vous verrez que la courbe de la jupe ne correspond pas à la courbe du volant, donc vous devez épinglez ! Piquez le volant, surjetez ou surfilez la couture et repassez la jupe vers la jupe.

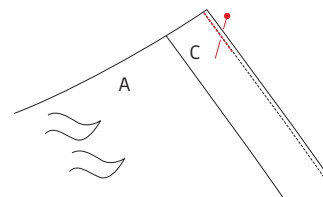


### 3 Parementure

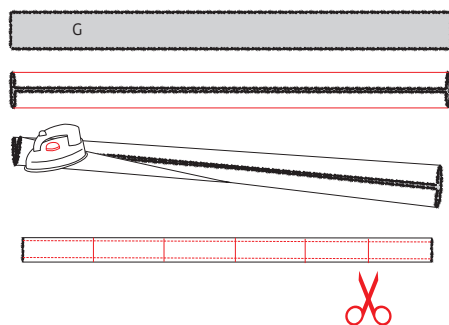
Surfilez ou surjetez les côtés courts et le bord inférieur de la parementure DV (E) et de la parementure DS (F). Pliez le côté court de E 1 cm vers l'envers et repassez. Épinglez les autres côtés courts de E (le côté avec le repère dans la couture de côté) et F endroit sur endroit et piquez. Ouvrez la couture et repassez.



Épinglez le bord supérieur de la parementure sur la jupe endroit sur endroit et repères sur repères. Piquez le bord supérieur. Repassez la parementure et la valeur de couture vers le haut et réalisez une surpiqure décorative sur E/F à 2 mm du bord pour fixer E/F sur la valeur de couture en dessous. Pliez la parementure vers l'envers de la jupe et repassez bien la forme du bord.

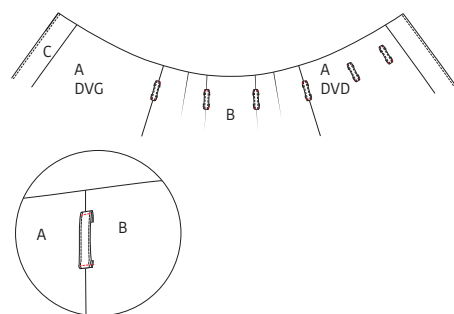


Épinglez le côté court plié de E sur C et piquez exactement sur la pique précédente de l'ourlet enroulé pour fixer E sur C.

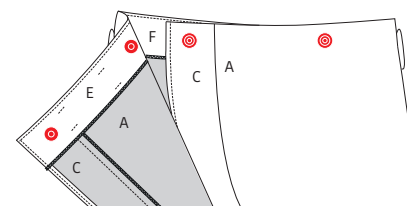


#### 4 Passants

Repassez la bande pour le passant (G) en deux, envers sur envers. Ouvrez et repassez les longs côtés jusqu'à la ligne de pli repassée. Pliez de nouveau sur la première ligne de pli (avec les bords vers l'intérieur) et piquez les longs côtés des deux côtés de la bande, à 2 mm du bord. Coupez G en 6 parties égales.



Pliez les côtés courts des morceaux G sur 1 cm et épinglez les passants sur les lignes de montage de la taille : 2 sur DVD A sur les positions indiquées par des faufiles, 2 sur le dos sur les pinces les plus proches de MDS et les deux derniers sur les coutures de côté. Piquez les passants en haut et en bas, mais veillez à ne pas les tendre pour que la pique en bas des passants vienne juste sur le bord inférieur de la parementure et la fixe en même temps.



#### 5 Boutons























Cousez les boutons-pression à l'endroit indiqué sur A et C.



#### 6 Repassage final

Repassez soigneusement l'ouvrage et le tour est joué !

## Légende marche à suivre

-  Endroit du tissu
-  Envers du tissu
-  Thermocollant
-  Pli
-  Faufiler
-  Couper
-  Arrière de la fermeture éclair
-  Glissière
-  Repasser
-  Fermeture éclair fermée
-  Fermeture éclair ouverte
-  Biais endroit
-  Biais envers
-  Bouton
-  Épingles à tête
-  Boutonnière
-  Ligne de pli
-  Ligne à piquer
-  Fil de faufilage
-  Repère valeur de couture
-  Tissu sans valeur de couture
-  Overlock / zigzag
-  Faufil
-  Crans

## Colophon

La Maison Victor est une publication de :

**Roularta Media Group**

Roularta Media Group nv  
Meiboomlaan 33  
8800 Roeselare  
BTW BE 0434 278 896

**Président:** Rik De Nolf  
**Directeur général:** Xavier Bouckaert  
**Directeur des magazines:** Jos Grobben  
**Editeur:** Karen Hellemans  
**Editeur Responsable:** Sophie Van Iseghem  
p/a Meiboomlaan 33, 8800 Roeselare, Belgique

**Business Manager:** Lies Bresseel  
**Rédactrice en chef:** Ann De Tremmer

**Conception de patron:** Evelien Cavin  
**Mise en page et illustrations:** Livina Stockmans, Valerie Le Roi  
**Photographie:** Diane Hendrikx  
**Styling:** Siska Lorainee

\* Cette publication est protégée par le droit d'auteur. Vous souhaitez scanner, enregistrer numériquement, copier plusieurs fois ou utiliser commercialement nos articles? Contactez Ann.Van.De.Walle@roularta.be Plus d'infos sur [www.presscopyrights.be](http://www.presscopyrights.be)

\* Les marques, fabricants, distributeurs et magasins cités dans les pages rédactionnelles le sont à titre d'information pratique et non publicitaire. Les prix de vente publiés et non imposés par la loi sont communiqués à titre purement indicatif, sous réserve d'erreur ou de modification éventuelle.

\* Les patrons présentés avec ce magazine ou les sites ou applications numériques associés sont uniquement destinés à l'utilisation personnelle par l'acheteur. Les patrons et les articles réalisés à l'aide des patrons ne peuvent en aucun cas et par aucun moyen être mis à la disposition de tiers, vendus ou servir un but commercial.

\* Cette publication ne peut être utilisée à des fins autres que la vente au prix imposé. En aucun cas elle ne peut être comprise dans un « portefeuille de lecture » ni être donnée en location sans l'accord exprès et préalable de l'éditeur. En l'achetant, chaque personne s'engage à respecter cette clause sous peine de dommages et intérêts.

## De quoi parle-t-on ?

**Parementure** La partie du patron que l'on utilise pour parachever les bords tels qu'encolures, emmanchures, fermetures éclair ou milieu devant.

**Ruban droit-fil / biais** Une bande de tissu plus étroite ou un ruban que l'on pique sur le bord à parachever. Comme son nom l'indique un ruban droit-fil est coupé dans le fil droit, un biais est coupé dans le biais.

**Doubler** Piquer les pourtours de deux morceaux de tissu (ou d'un morceau plié double), l'endroit sur l'endroit, et retourner.

**Arrêter** Consolider une couture au début et à la fin de celle-ci en réalisant trois points vers l'arrière puis un vers l'avant.

**Repères** Certains repères sont réalisés à l'aide de crans, de petites coupures effectuées dans le pourtour du tissu pour indiquer l'emplacement d'éléments importants (plis, emmanchures...). Les points importants situés à l'intérieur du patron tels que les extrémités d'une pince, l'emplacement d'un bouton, d'une boutonnière, d'une poche, d'un rabat... sont marqués à l'aide d'un faufil.

**Milieu dos** La ligne indiquant le milieu de l'arrière du corps.

**Milieu devant** La ligne indiquant le milieu du devant du corps.

**Bande couture** Bande de ruban thermocollant d'1, 1,5 ou 2 cm de large utilisée pour consolider des coutures droites (telles que les coutures d'épaule) sur l'envers afin d'éviter que le tissu ne se détende.

**Valeur de couture** Une quantité de tissu supplémentaire nécessaire à l'assemblage de deux parties. Cette valeur dépend du mode de finition utilisé.

**Overlock** Couper les bords qui s'effilochent avec une machine overlock et les peaufiner avec un point overlock.

**Presser** Appuyer un fer à repasser sur un linge humide pour entre autres aplatir les coutures ou obtenir des plis bien nets. Quand vous pressez, vous ne bougez presque pas votre fer à repasser.

**Pincés** En pliant et piquant partiellement le tissu à certains endroits, vous donnez davantage de forme à votre vêtement. Ces plis sont appelés pincés.

**Pied-de-biche** La pièce de votre machine à coudre

sur laquelle les couches de tissu sont insérées et transportées.

**Largeur pied-de-biche** Coudre à la largeur pied-de-biche consiste à faire passer le bord du pied-de-biche le long de la couture ou du bord à piquer.

**Ruban thermocollant** Ou doublure thermocollante. Une fine toile que l'on repasse sur l'envers de certaines parties d'un vêtement pour les consolider. Par exemple : pour une ceinture rapportée, une parementure ou un col.

**Faufiler** Assembler différentes couches de tissu avec une aiguille à coudre et du fil de faufilage en faisant de grands points, ou retracer certaines lignes du patron sur le tissu.

**Pli du tissu** Le pli du tissu obtenu en le pliant double.

**Valeur d'aisance** Espace supplémentaire prévu dans le patron en plus des mensurations exactes pour garantir suffisamment de liberté de mouvement et de confort.

**Éclaircir** Recouper une partie de la valeur de couture pour éviter une épaisseur excessive à un endroit. Dans les coins, la valeur de couture est recoupée en biais pour pouvoir la retourner idéalement.

**Bordure** Bande thermocollante d'1 cm de large, coupée en biais et renforcée avec un fil de chaîne. Elle sert à consolider des courbes (encolures et emmanchures) pour éviter qu'elles ne se déforment.

**Lisière** Bord du tissu dans le sens du fil de chaîne.

### Abréviations utilisées

DV : devant  
DS : dos  
DVD : devant droit  
DVG : devant gauche  
DSD : dos droit  
DSG : dos gauche  
MDV : milieu devant  
MDS : milieu dos  
CC : couture de côté  
EP : empiècement  
CN : ceinture  
CE : couture d'épaule  
G : gauche  
D : droit