

DIFFICULTÉ

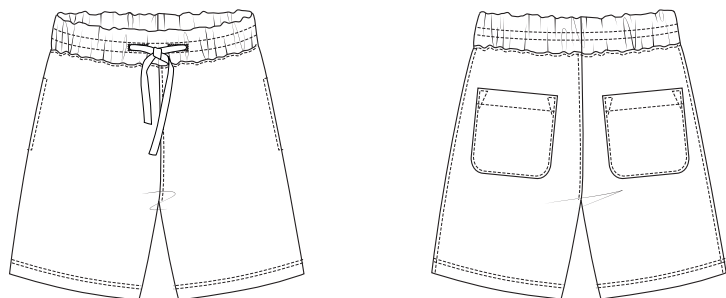


SHORT
Xavier

LA MAISON
Victor

Modèle

Tailles XXS à XXXL



Ce tableau indique la longueur de ce vêtement.

Taille	XXS	XS	S	M
Longueur côté (en cm)	58	58,5	59	59,5
	L	XL	XXL	XXXL
	60	60,5	61	61,5

Taille	XXS	XS	S	M
Longueur de l'entrejambe (en cm)	30	30	30	30
	L	XL	XXL	XXXL
	30	30	30	30

Matériel

- Tissu (largeur 140 cm) : voir tableau
- Tissu en coton : max. 35 cm
- Fil à coudre
- Élastique largeur 1,5 cm : voir le tableau
- Cordelette : max. 150 cm
- Doublure thermocollante : max. 30 cm

Taille	XXS	XS	S	M	L	XL	XXL	XXXL
Élastique 2x (en cm)	68	72	75	78	81	84	87	90

Taille	XXS	XS	S	M	L	XL	XXL	XXXL
Longueur du tissu (en cm)	100	115	120	120	125	130	135	145

Notre tissu

Nous avons opté pour un tissu à bouclette. Ce tissu pour jogging est composé de 95 % de coton et de 5 % d'élasthanne, confortable à porter et facile à travailler. Piquez les coutures avec le point extensible de votre machine.

Conseil tissu supplémentaire

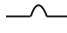
Vous pouvez également utilisé un molleton ou un autre tissu en jersey pour ce modèle. Nous vous conseillons d'utiliser un tissu (légèrement) extensible pour ce patron. Vous pouvez donc également opter pour une toile de coton ou un denim, aussi longtemps qu'il contient un peu d'élasthanne. Le vêtement ne sera pas confortable dans un tissu non extensible et vous aurez l'impression de le porter trop petit. Évitez également les tissus trop légers.

Pièces du patron

Découpez les pièces du patron dans votre tissu, selon la quantité indiquée ci-dessous.

A	devant : 2x
B	dos : 2x
C	poche : 2x
D	poche DS : 2x
E	ceinture : 1x sur le pli du tissu
F	ouverture de la poche : 2x

Attention !

Pour découper une même pièce 2x, découpez-la dans les deux épaisseurs du tissu plié en deux. Pour découper une seule pièce mais symétrique, alignez le symbole  sur le pli du tissu.

Valeurs de couture

Ces valeurs de couture sont prévues autour des parties du patron si vous avez sélectionné « cutline » dans « layers ».

A, B, C, D, F	pourtour : 1 cm
E	MDS : 0 cm (sur le pli du tissu) - pourtour : 1 cm

Attention !

N'oubliez pas de reproduire sur le tissu tous les repères indiqués sur le patron, à l'aide de crans et de faufil.

Renforcer

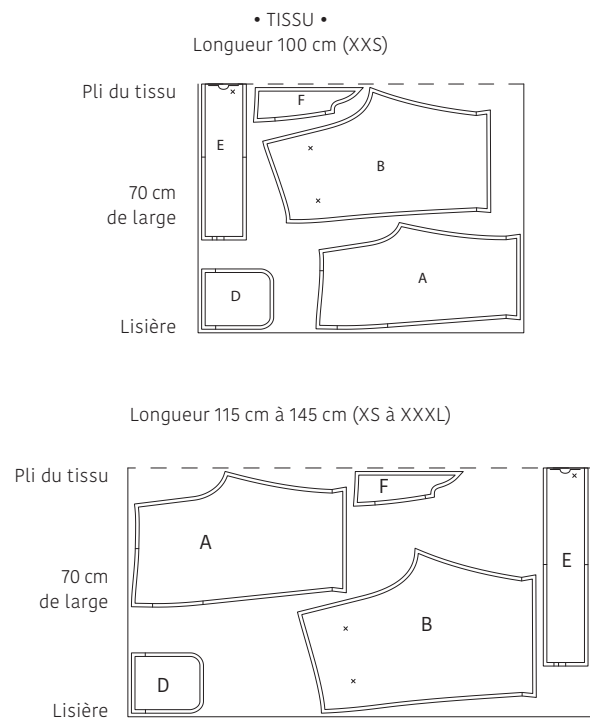
Renforcez les pièces suivantes sur l'envers à l'aide de l'entoilage thermocollant.

A	rectangle à la position de l'ouverture de la poche en biais
E	un carré de 3 par 3 cm à la position des boutonsnières

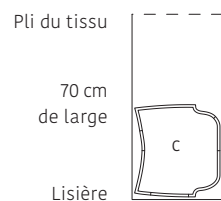
Plan de coupe

Attention !

Le plan ci-contre est adapté à un tissu d'une largeur de 140 cm. Si vous utilisez un tissu de la collection La Maison Victor, consultez au préalable le plan de coupe correspondant au tissu en question sur notre site, car la largeur (et donc le plan de coupe) peut varier.



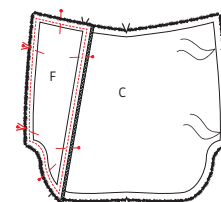
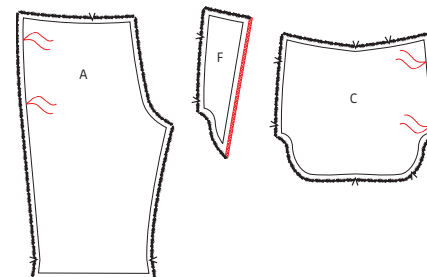
• COTON •
Longueur 35 cm (XXS à XXXL)



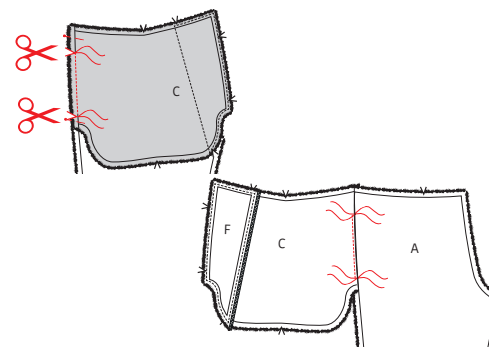
Marche à suivre

1 Devant

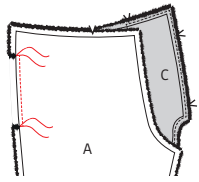
Sur le devant (A) et la poche (C), marquez les repères avec un faufil. Surjetez ou surfilez le côté en biais de F.



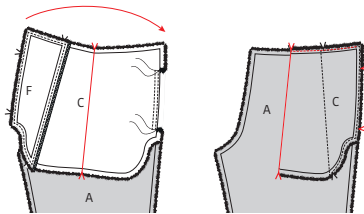
Épinglez F sur C sur le repère, les deux parties sont posées avec l'endroit vers le haut. Piquez le pourtour juste à côté du bord.



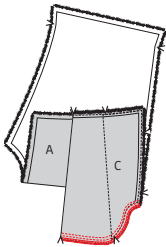
Posez le côté droit (avec les deux repères) de C sur A, endroit sur endroit. Épinglez et piquez. Coupez sur les repères jusqu'à la couture. Pliez la couture vers C et piquez sur C pour fixer C sur la valeur de couture.



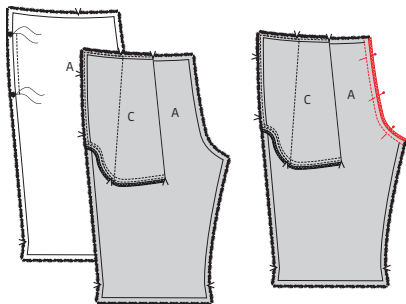
Pliez C vers l'envers de A. Réalisez une surpiquée décorative entre les deux crans, à une largeur de pied-de-biche du bord.



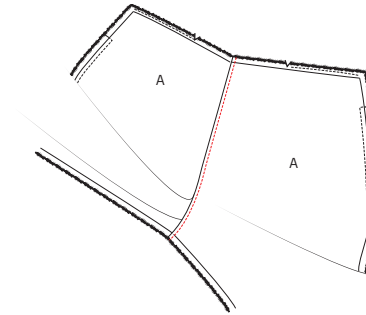
Pliez ensuite C en deux sur les repères en haut et en bas. Piquez le bord supérieur dans la valeur de couture.



Pliez A de côté et piquez le bord inférieur de C avec une double couture. Surfilez ou surjetez la couture.



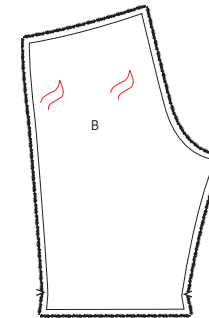
Posez les parties A endroit sur endroit et piquez la couture MDV. Surfilez ou surjetez la couture.



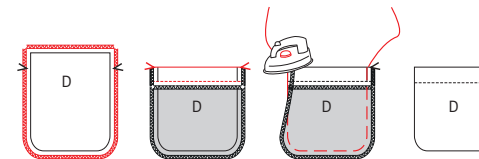
Repassez la valeur de couture vers DVG et piquez sur l'endroit à 3 mm de la couture, pour fixer la valeur de couture.

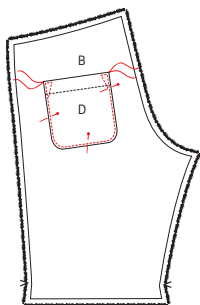
2 Dos

Marquez les points indiqués sur le dos (B) à l'aide d'un faufil.

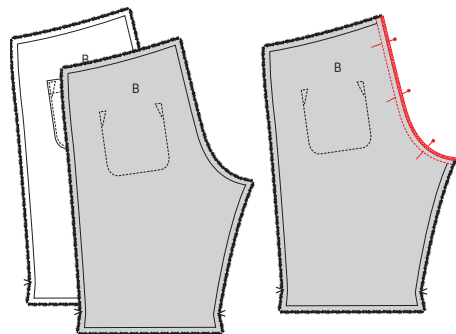


Surfilez ou surjetez le pourtour de la poche (D). Pliez et repassez un revers sur le bord supérieur de D vers l'envers, sur le repère. Piquez ensuite à 3 cm du bord. Réalisez une surpiquée à 1 cm du bord, sans attacher. Tirez légèrement sur les extrémités pour froncer très légèrement l'arrondi. Le bord de la poche est maintenant joliment arrondi. Pliez et repassez un revers de 1 cm vers l'envers sur le côté et le bord inférieur de D.

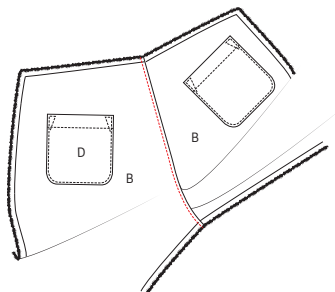




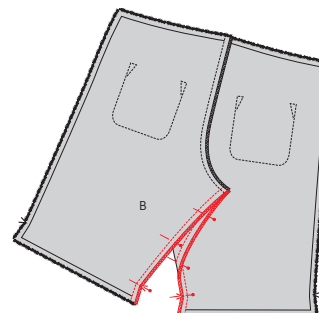
Épinglez D sur le dos (B), les deux parties sont posées avec l'endroit vers le haut, sur les repères. Piquez à 2 mm du bord, terminez et commencez avec un triangle pour renforcer. Répétez pour l'autre partie poche sur l'autre partie B.



Épinglez les parties B endroit sur endroit et piquez la couture MDS. Surfilez ou surjetez la couture.

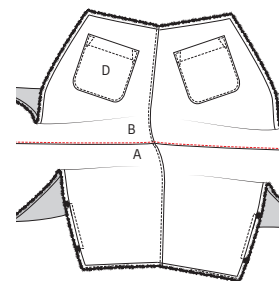


Repassez la couture vers la gauche et réalisez une surpique décorative sur l'endroit à 2 mm de la couture, pour fixer la valeur de couture.

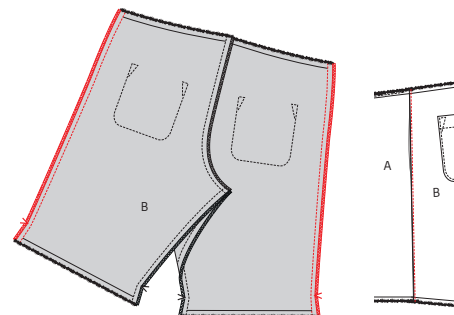


3 Couture de côté et de l'entrejambe

Épinglez le devant sur le dos, endroit sur endroit. Piquez la couture de l'entrejambe et surfilez ou surjetez-la.

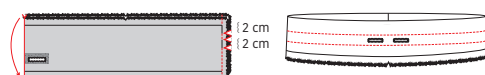
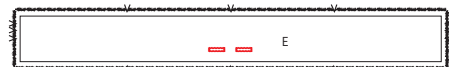
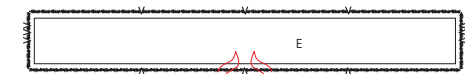


Repassez la couture vers MDS. Réalisez ensuite une surpique décorative sur l'endroit de B, à 2 mm de la couture pour fixer la valeur de couture.



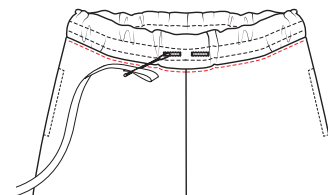
Épinglez les côtés du devant sur le dos, endroit sur endroit. Piquez les coutures de côté, attention de ne pas fermer la poche. Surfilez ou surjetez la couture. Repassez la couture vers MDS. Réalisez une surpique décorative sur l'endroit de B, à 2 mm de la couture pour fixer la valeur de couture. Répétez de l'autre côté de B.

4 Ceinture



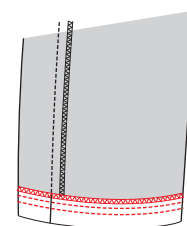
Marquez les points indiqués sur la ceinture (E) à l'aide de faufils. Piquez deux boutonnères horizontales aux endroit indiqués sur E, des deux côtés de MDV.

Pliez E en deux dans la largeur, endroit sur endroit et piquez le côté court, laissez 2 ouvertures de 2 cm à l'intérieur de E sur les repères. Pliez E en deux dans la hauteur, envers sur envers. Repassez soigneusement à plat. Piquez le pourtour à 1 cm du bord inférieur (le côté ouvert). Réalisez 2 autres piques sur le pourtour, la première à 2 cm du pli et la seconde à 3 cm du pli.



Repassez la valeur de couture vers le bas et réalisez une surpiqûre décorative sur l'endroit de l'ouvrage (A et B), à 3 mm de la couture pour fixer la valeur de couture. Enfilez l'élastique dans le tunnel à travers les boutonnères.

5 Ourlets

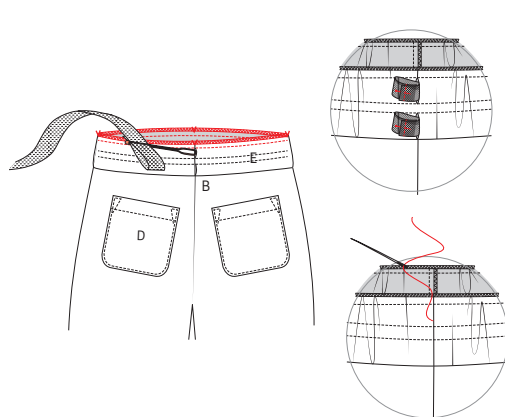


Surjetez ou surfilez les bords inférieurs des jambes. Repassez le revers sur l'envers au niveau du repère et piquez avec 2 piques parallèles à une largeur de pied-de-biche l'une de l'autre, juste à côté du bord.


















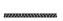


6 Repassage final

Repassez soigneusement l'ouvrage et le tour est joué !



Épinglez et piquez E sur l'ouvrage, endroit sur endroit, le côté avec les boutonnères contre l'ouvrage. Assurez-vous que les repères concordent avec les coutures de côté. Glissez les élastiques dans les deux passants à travers l'ouverture. Laissez les extrémités se chevaucher sur 2 cm et piquez les élastiques avec un point zigzag. Cousez et fermez l'ouverture dans MDS à la main.

Légende marche à suivre

-  Endroit du tissu
-  Envers du tissu
-  Thermocollant
-  Pli
-  Faufiler
-  Couper
-  Arrière de la fermeture éclair
-  Glissière
-  Repasser
-  Fermeture éclair fermée
-  Fermeture éclair ouverte
-  Biais endroit
-  Biais envers
-  Bouton
-  Épingler à tête
-  Boutonnière
-  Ligne de pli
-  Ligne à piquer
-  Fil de faufilage
-  Repère valeur de couture
-  Tissu sans valeur de couture
-  Overlock / zigzag
-  Faufil
-  Crans

Colophon

La Maison Victor est une publication de :

Roularta Media Group

Roularta Media Group nv
Meiboomlaan 33
8800 Roeselare
BTW BE 0434 278 896

Président : Rik De Nolf
Directeur général : Xavier Bouckaert
Directeur des magazines : Jos Grobben
Editeur : Fabienne Willaert
Editeur Responsable : Sophie Van Iseghem
p/a Meiboomlaan 33, 8800 Roeselare, Belgique

Business Manager : Lies Bresseel
Rédactrice en chef : Ann De Tremerie

Coordinatrice de rédaction : Britt Guetens
Conception de patron : Catharine Deweerdt
Mise en page et illustrations : Livina Stockmans, Valerie Le Roi
Photographie : Diane Hendrikx
Styling : Siska Loraine

* Cette publication est protégée par le droit d'auteur. Vous souhaitez scanner, enregistrer numériquement, copier plusieurs fois ou utiliser commercialement nos articles? Contactez Ann.Van.De.Walle@roularta.be Plus d'infos sur www.presscopyrights.be

* Les marques, fabricants, distributeurs et magasins cités dans les pages rédactionnelles le sont à titre d'information pratique et non publicitaire. Les prix de vente publiés et non imposés par la loi sont communiqués à titre purement indicatif, sous réserve d'erreur ou de modification éventuelle.

* Les patrons présentés avec ce magazine ou les sites ou applications numériques associés sont uniquement destinés à l'utilisation personnelle par l'acheteur. Les patrons et les articles réalisés à l'aide des patrons ne peuvent en aucun cas et par aucun moyen être mis à la disposition de tiers, vendus ou servir un but commercial.

* Cette publication ne peut être utilisée à des fins autres que la vente au prix imposé. En aucun cas elle ne peut être comprise dans un « portefeuille de lecture » ni être donnée en location sans l'accord exprès et préalable de l'éditeur. En l'achetant, chaque personne s'engage à respecter cette clause sous peine de dommages et intérêts.

De quoi parle-t-on ?

Parementure La partie du patron que l'on utilise pour parachever les bords tels qu'encolures, emmanchures, fermetures éclair ou milieu devant.

Ruban droit-fil / biais Une bande de tissu plus étroite ou un ruban que l'on pique sur le bord à parachever. Comme son nom l'indique un ruban droit-fil est coupé dans le fil droit, un biais est coupé dans le biais.

Doubler Piquer les pourtours de deux morceaux de tissu (ou d'un morceau plié double), l'endroit sur l'endroit, et retourner.

Arrêter Consolider une couture au début et à la fin de celle-ci en réalisant trois points vers l'arrière puis un vers l'avant.

Repères Certains repères sont réalisés à l'aide de crans, de petites coupures effectuées dans le pourtour du tissu pour indiquer l'emplacement d'éléments importants (plis, emmanchures...). Les points importants situés à l'intérieur du patron tels que les extrémités d'une pince, l'emplacement d'un bouton, d'une boutonnière, d'une poche, d'un rabat... sont marqués à l'aide d'un faufil.

Milieu dos La ligne indiquant le milieu de l'arrière du corps.

Milieu devant La ligne indiquant le milieu du devant du corps.

Bande couture Bande de ruban thermocollant d'1, 1,5 ou 2 cm de large utilisée pour consolider des coutures droites (telles que les coutures d'épaule) sur l'envers afin d'éviter que le tissu ne se détende.

Valeur de couture Une quantité de tissu supplémentaire nécessaire à l'assemblage de deux parties. Cette valeur dépend du mode de finition utilisé.

Overlock Couper les bords qui s'effiloquent avec une machine overlock et les peaufiner avec un point overlock.

Presser Appuyer un fer à repasser sur un linge humide pour entre autres aplatir les coutures ou obtenir des plis bien nets. Quand vous pressez, vous ne bougez presque pas votre fer à repasser.

Pincés En pliant et piquant partiellement le tissu à certains endroits, vous donnez davantage de forme à votre vêtement. Ces plis sont appelés pincés.

Pied-de-biche La pièce de votre machine à coudre

sur laquelle les couches de tissu sont insérées et transportées.

Largeur pied-de-biche Coudre à la largeur pied-de-biche consiste à faire passer le bord du pied-de-biche le long de la couture ou du bord à piquer.

Ruban thermocollant Ou doublure thermocollante. Une fine toile que l'on repasse sur l'envers de certaines parties d'un vêtement pour les consolider. Par exemple : pour une ceinture rapportée, une parementure ou un col.

Faufiler Assembler différentes couches de tissu avec une aiguille à coudre et du fil de faufilage en faisant de grands points, ou retracer certaines lignes du patron sur le tissu.

Pli du tissu Le pli du tissu obtenu en le pliant double.

Valeur d'aisance Espace supplémentaire prévu dans le patron en plus des mensurations exactes pour garantir suffisamment de liberté de mouvement et de confort.

Éclaircir Recouper une partie de la valeur de couture pour éviter une épaisseur excessive à un endroit. Dans les coins, la valeur de couture est recoupée en biais pour pouvoir la retourner idéalement.

Bordure Bande thermocollante d'1 cm de large, coupée en biais et renforcée avec un fil de chaîne. Elle sert à consolider des courbes (encolures et emmanchures) pour éviter qu'elles ne se déforment.

Lisière Bord du tissu dans le sens du fil de chaîne.

Abréviations utilisées

DV : devant
DS : dos
DVD : devant droit
DVG : devant gauche
DSD : dos droit
DSG : dos gauche
MDV : milieu devant
MDS : milieu dos
CC : couture de côté
EP : empiècement
CN : ceinture
CE : couture d'épaule
G : gauche
D : droit