

DIFFICULTÉ
●○○○

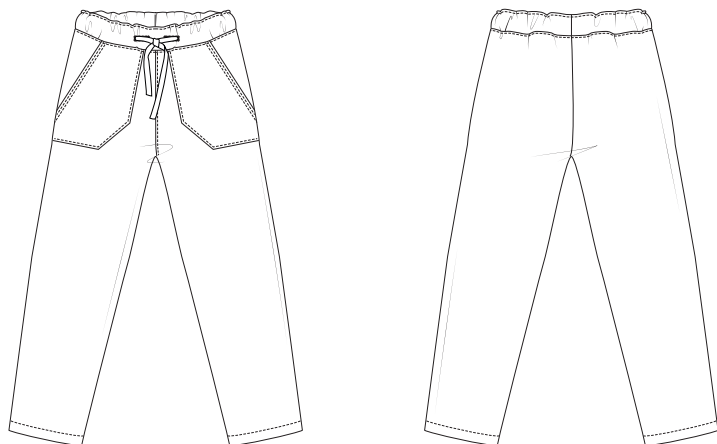


PANTALON
Maurice

LA MAISON
Victor

Modèle

Tailles 92 à 176



Ce tableau indique la longueur de ce vêtement.

Taille	92	98	104	110	116
Longueur de l'entrejambe (en cm)	36,5	40,5	44,5	48,5	52,5
	122-128	134-140	146-152	158-164	170-176
	59,5	66,5	73,5	80,5	87,5

Taille	92	98	104	110	116
Longueur côté (in cm)	52,5	57	61,5	66	70,5
	122-128	134-140	146-152	158-164	170-176
	78,5	86,5	94,5	103	111

Matériel

- Fil à coudre
- Tissu
- Élastique : 2,5 cm de large
- Cordelette : max. 130 cm
- Doublure thermocollante : max. 10 cm

Taille	92	98	104	110	116
Longueur du tissu (en cm)	75	80	85	90	95
	122-128	134-140	146-152	158-164	170-176
	105	120	140	170	200

Taille	92	98	104	110	116
Élastique (en cm)	47	59	51	53	55
	122-128	134-140	146-152	158-164	170-176
	58	61	64	67	70

Notre tissu

Nous avons sélectionné une toile rayée. Le tissu est composé de 69 % de coton, 29 % de polyester et 2 % d'élasthanne.

Conseil tissu supplémentaire


Pour ce modèle, préférez les tissus pas trop extensibles tels que le coton, le denim, la laine, le velours côtelé... Un peu d'élasthanne est confortable, mais ne choisissez pas de tissu trop mou ou trop extensible. Un tissu à jogging épais est également une option.

Pièces du patron

Découpez les pièces du patron dans votre tissu, selon la quantité indiquée ci-dessous.

A	devant : 2x
B	dos : 2x
C	poche : 2x en coton
D	ceinture : 1x

Attention !

Pour découper une même pièce 2x, découpez-la dans les deux épaisseurs du tissu plié en deux. Pour découper une seule pièce mais symétrique, alignez le symbole  sur le pli du tissu.

Valeurs de couture

Ces valeurs de couture sont prévues autour des parties du patron si vous avez sélectionné « cutline » dans « layers ».

A, B, C, D	1 cm : pourtour
------------	-----------------

Attention !

N'oubliez pas de reproduire sur le tissu tous les repères indiqués sur le patron, à l'aide de crans et de faufil.

Renforcer

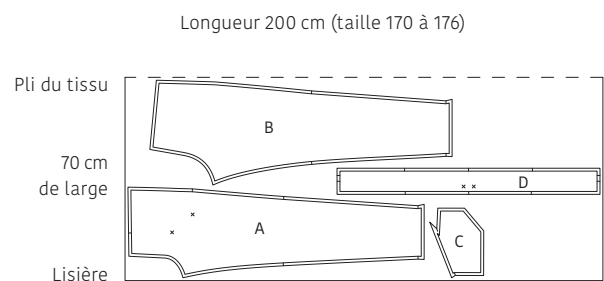
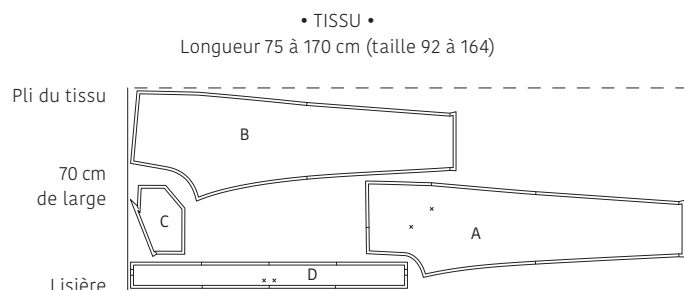
Renforcez les pièces suivantes sur l'envers à l'aide de l'entoilage thermocollant.

C	sur le côté en biais de l'ouverture de la poche
D	un triangle de 3 par 3 cm à la position des boutons es deux côtés de MDV

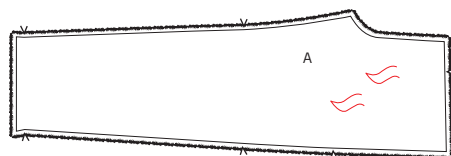
Plan de coupe

Attention !

Le plan ci-contre est adapté à un tissu d'une largeur de 140 cm. Si vous utilisez un tissu de la collection La Maison Victor, consultez au préalable le plan de coupe correspondant au tissu en question sur notre site, car la largeur (et donc le plan de coupe) peut varier.

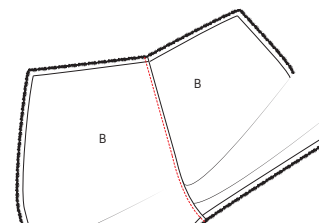
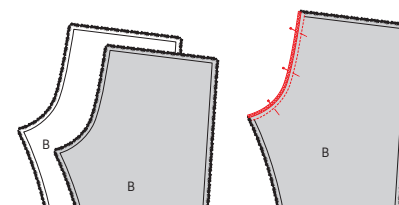
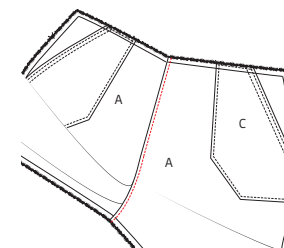
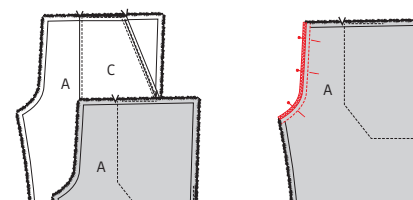
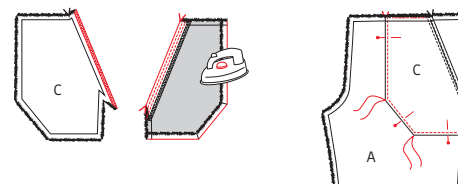


Marche à suivre



1 Devant

Marquez les points indiqués sur le devant (A) à l'aide de faufils.



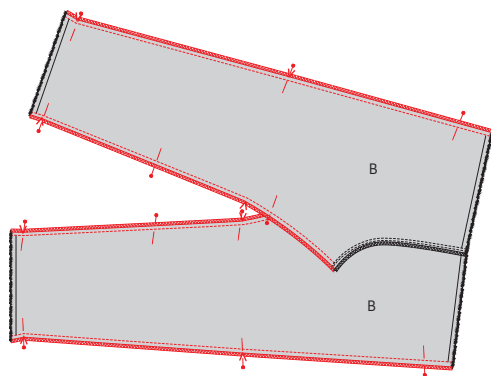
Surfilez ou surjetez le long côté en biais de la partie poche (C). Pliez et repassez 1 cm vers l'envers. Piquez avec une surpiqûre double, une à une largeur de pied-de-biche et une à 2 mm du bord plié.

Pliez et repassez les autres bords vers l'envers sur 1 cm. Épinglez C sur le devant et piquez à 2 mm du bord. Piquez le bord supérieur et le côté à 0,5 cm du bord.

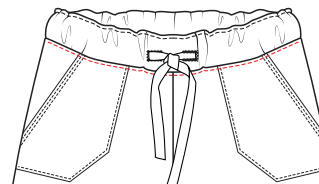
Épinglez les deux parties A endroit sur endroit. Piquez la couture MDV. Surfilez ou surjetez la couture. Repassez la couture vers le devant gauche et piquez sur l'endroit de C à 2 mm de la couture pour fixer la valeur de couture.

2 Dos

Épinglez les parties B endroit sur endroit. Piquez la couture MDS. Surfilez ou surjetez la couture. Repassez la couture vers le dos gauche B et piquez sur l'endroit de B, à 2 mm du bord pour fixer la valeur de couture.



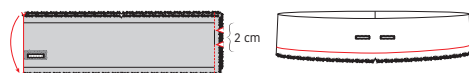
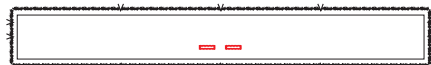
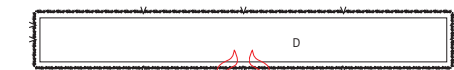
Épinglez le dos sur le devant. Piquez les coutures de côté et de l'entrejambe. Surfilez ou surjetez les coutures.



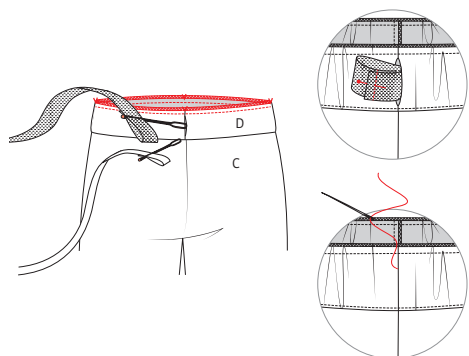
Repassez la valeur de couture vers le bas et réalisez une surpiqué décorative sur l'endroit de l'ouvrage (sur A et B) à 2 mm de la couture, pour fixer la valeur de couture. Enfilez le cordon dans le tunnel à travers les boutonnières. Cousez et fermez l'ouverture dans MDS à la main.

3 Ceinture

Marquez les points indiqués sur la ceinture (D) à l'aide d'un faufil. Piquez deux boutonnières horizontales à l'endroit indiqué sur D des deux côtés de MDV. Pliez D en deux dans la largeur endroit sur endroit et piquez le côté court, mais laissez une ouverture de 2 cm à l'intérieur de D sur les repères.



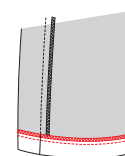
Pliez ensuite D en deux dans la hauteur, envers sur envers. Repassez soigneusement à plat. Réalisez une pique décorative sur l'endroit à 1 cm du bord du côté ouvert.



Épinglez la ceinture sur l'ouvrage endroit sur endroit et avec le côté avec les boutonnières contre l'ouvrage. Assurez-vous que les repères concordent avec les coutures de côté. Piquez le pourtour. Enfilez l'élastique dans le passage à travers l'ouverture. Laissez les extrémités se chevaucher sur 2 cm et piquez l'élastique avec un point zigzag.

4 Ourlets

Surjetez ou surfilez les bords inférieurs des jambes. Pliez et repassez l'ourlet vers l'envers sur le repère et piquez juste à côté du bord.





















5 Repassage

Repassez soigneusement l'ouvrage et le tour est joué !



Légende marche à suivre

	Endroit du tissu
	Envers du tissu
	Thermocollant
	Pli
	Faufiler
	Couper
	Arrière de la fermeture éclair
	Glissière
	Repasser
	Fermeture éclair fermée
	Fermeture éclair ouverte
	Biais endroit
	Biais envers
	Bouton
	Épingle à tête
	Boutonnière
	Ligne de pli
	Ligne à piquer
	Fil de faufilage
	Repère valeur de couture
	Tissu sans valeur de couture
	Overlock / zigzag
	Faufil
	Crans

Colophon

La Maison Victor est une publication de :

Roularta Media Group

Roularta Media Group nv
Meiboomlaan 33
8800 Roeselare
BTW BE 0434 278 896

Président : Rik De Nolf
Directeur général : Xavier Bouckaert
Directeur des magazines : Jos Grobben
Editeur : Fabienne Willaert
Editeur Responsable : Sophie Van Iseghem
p/a Meiboomlaan 33, 8800 Roeselare, Belgique

Business Manager : Lies Bresseel
Rédactrice en chef : Ann De Tremerie

Coordinatrice de rédaction : Britt Guetens
Conception de patron : Catharine Deweerdt
Mise en page et illustrations : Livina Stockmans, Valerie Le Roi
Photographie : Diane Hendrikx
Styling : Siska Loraine

* Cette publication est protégée par le droit d'auteur. Vous souhaitez scanner, enregistrer numériquement, copier plusieurs fois ou utiliser commercialement nos articles? Contactez Ann.Van.De.Walle@roularta.be Plus d'infos sur www.presscopyrights.be

* Les marques, fabricants, distributeurs et magasins cités dans les pages rédactionnelles le sont à titre d'information pratique et non publicitaire. Les prix de vente publiés et non imposés par la loi sont communiqués à titre purement indicatif, sous réserve d'erreur ou de modification éventuelle.

* Les patrons présentés avec ce magazine ou les sites ou applications numériques associés sont uniquement destinés à l'utilisation personnelle par l'acheteur. Les patrons et les articles réalisés à l'aide des patrons ne peuvent en aucun cas et par aucun moyen être mis à la disposition de tiers, vendus ou servir un but commercial.

* Cette publication ne peut être utilisée à des fins autres que la vente au prix imposé. En aucun cas elle ne peut être comprise dans un « portefeuille de lecture » ni être donnée en location sans l'accord exprès et préalable de l'éditeur. En l'achetant, chaque personne s'engage à respecter cette clause sous peine de dommages et intérêts.

De quoi parle-t-on ?

Parementure La partie du patron que l'on utilise pour parachever les bords tels qu'encolures, emmanchures, fermetures éclair ou milieu devant.

Ruban droit-fil / biais Une bande de tissu plus étroite ou un ruban que l'on pique sur le bord à parachever. Comme son nom l'indique un ruban droit-fil est coupé dans le fil droit, un biais est coupé dans le biais.

Doubler Piquer les pourtours de deux morceaux de tissu (ou d'un morceau plié double), l'endroit sur l'endroit, et retourner.

Arrêter Consolider une couture au début et à la fin de celle-ci en réalisant trois points vers l'arrière puis un vers l'avant.

Repères Certains repères sont réalisés à l'aide de crans, de petites coupures effectuées dans le pourtour du tissu pour indiquer l'emplacement d'éléments importants (plis, emmanchures...). Les points importants situés à l'intérieur du patron tels que les extrémités d'une pince, l'emplacement d'un bouton, d'une boutonnière, d'une poche, d'un rabat... sont marqués à l'aide d'un faufil.

Milieu dos La ligne indiquant le milieu de l'arrière du corps.

Milieu devant La ligne indiquant le milieu du devant du corps.

Bande couture Bande de ruban thermocollant d'1, 1,5 ou 2 cm de large utilisée pour consolider des coutures droites (telles que les coutures d'épaule) sur l'envers afin d'éviter que le tissu ne se détende.

Valeur de couture Une quantité de tissu supplémentaire nécessaire à l'assemblage de deux parties. Cette valeur dépend du mode de finition utilisé.

Overlock Couper les bords qui s'effilochent avec une machine overlock et les peaufiner avec un point overlock.

Presser Appuyer un fer à repasser sur un linge humide pour entre autres aplatir les coutures ou obtenir des plis bien nets. Quand vous pressez, vous ne bougez presque pas votre fer à repasser.

Pinces En pliant et piquant partiellement le tissu à certains endroits, vous donnez davantage de forme à votre vêtement. Ces plis sont appelés pinces.

Pied-de-biche La pièce de votre machine à coudre

sur laquelle les couches de tissu sont insérées et transportées.

Largeur pied-de-biche Coudre à la largeur pied-de-biche consiste à faire passer le bord du pied-de-biche le long de la couture ou du bord à piquer.

Ruban thermocollant Ou doublure thermocollante. Une fine toile que l'on repasse sur l'envers de certaines parties d'un vêtement pour les consolider. Par exemple : pour une ceinture rapportée, une parementure ou un col.

Faufiler Assembler différentes couches de tissu avec une aiguille à coudre et du fil de faufilage en faisant de grands points, ou retracer certaines lignes du patron sur le tissu.

Pli du tissu Le pli du tissu obtenu en le pliant double.

Valeur d'aisance Espace supplémentaire prévu dans le patron en plus des mensurations exactes pour garantir suffisamment de liberté de mouvement et de confort.

Éclaircir Recouper une partie de la valeur de couture pour éviter une épaisseur excessive à un endroit. Dans les coins, la valeur de couture est recoupée en biais pour pouvoir la retourner idéalement.

Bordure Bande thermocollante d'1 cm de large, coupée en biais et renforcée avec un fil de chaîne. Elle sert à consolider des courbes (encolures et emmanchures) pour éviter qu'elles ne se déforment.

Lisière Bord du tissu dans le sens du fil de chaîne.

Abréviations utilisées

DV : devant
DS : dos
DVD : devant droit
DVG : devant gauche
DSD : dos droit
DSG : dos gauche
MDV : milieu devant
MDS : milieu dos
CC : couture de côté
EP : empiècement
CN : ceinture
CE : couture d'épaule
G : gauche
D : droit