

DIFFICULTÉ
●●○○



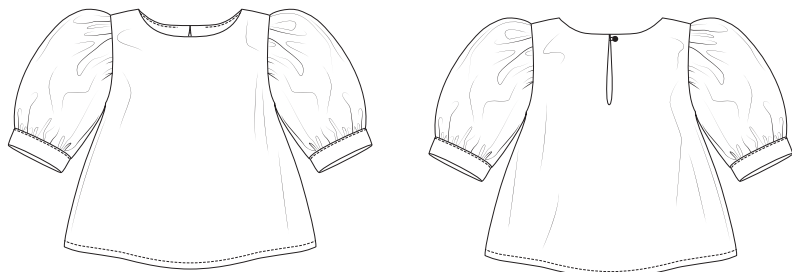
TOP/ROBE

Alma

LA MAISON
Victor

Modèle

Tailles 92 à 176



Ce tableau indique la longueur de ce vêtement.

Taille	92	98	104	110	116
Longueur milieu dos du top (en cm)	27,5	29,5	31,5	33,5	35,5
	122/128	134/140	146/152	158/164	170/176
	39,5	43,5	47,5	51,5	55,5

Taille	92	98	104	110	116
Longueur milieu dos de la robe (en cm)	44,5	48,5	52,5	56,5	60,5
	122/128	134/140	146/152	158/164	170/176
	68,5	76,5	84,5	92,5	100,5

Matériel

- Bouton : 1 (diam. 10 mm)
- Cordon, ruban extensible ou réalisez vous-même un ruban dans le même tissu : 5 cm
- Bordure : optionnel si vous utilisez un tissu souple ou extensible
- Doublure thermocollante : max. 55 cm
- Tissu (largeur 140 cm) : voir les différents tableaux pour le haut et la robe
- Fil à coudre

Taille	92	98-116	128-152	164-176
Longueur tissu top (en cm)	95	125	145	155

Taille	92-116	128-140	152-164	176
Longueur tissu robe (en cm)	145	170	185	290

Notre tissu

Pour la robe, nous avons utilisé un tissu fleuri souple en 100 % viscose et pour le haut, un tissu changeant avec un reflet doré en 78 % viscose et 22 % polyester.

Conseil tissu


Vous pouvez utiliser de nombreux tissus pour réaliser ce patron. La partie de soutien dans la tête de manche assure la réalisation de manches bouffantes volumineuses, même dans des tissus souples. Mais vous pouvez également choisir un coton ou punta plus résistant et supprimer la partie de soutien. Si vous optez pour un tissu souple ou extensible, vous devez repasser une bordure sur les épaules, l'encolure et les emmanchures.

Pièces du patron

Découpez les pièces du patron dans votre tissu, selon la quantité indiquée ci-dessous.

A	devant : 1x sur le pli du tissu
B	dos : 1x sur le pli du tissu
C	parementure DV : 1x sur le pli du tissu
D	parementure DS : 1x sur le pli du tissu
E	manche : 2x
F	bord manchette : 2x sur le pli du tissu
G	soutien tête de manche : 2x sur le pli du tissu

Attention !

Pour découper une même pièce 2x, découpez-la dans les deux épaisseurs du tissu plié en deux. Pour découper une seule pièce mais symétrique, alignez le symbole  sur le pli du tissu.

Attention !

La marche à suivre est identique pour le top et la robe. Le patron comporte une ligne pour réaliser le top, permettant de couper le devant et le dos.

Valeurs de couture

Ces valeurs de couture sont prévues autour des parties du patron si vous avez sélectionné « cutline » dans « layers ».

A, B	MDV/MDS : 0 cm (sur le pli du tissu) - ourlet : 2 cm - pourtour : 1 cm
C, D	MDV/MDS : 0 cm (sur le pli du tissu) - bord inférieur : 0 cm - pourtour : 1 cm
E	pourtour : 1 cm
F, G	milieu : 0 cm (sur le pli du tissu) - pourtour : 1 cm

Attention !

N'oubliez pas de reproduire sur le tissu tous les repères indiqués sur le patron, à l'aide de crans et de faufil.

Renforcer

Renforcez les pièces suivantes sur l'envers à l'aide de l'entoilage thermocollant.

C, D, F, G	chaque partie entièrement
------------	---------------------------

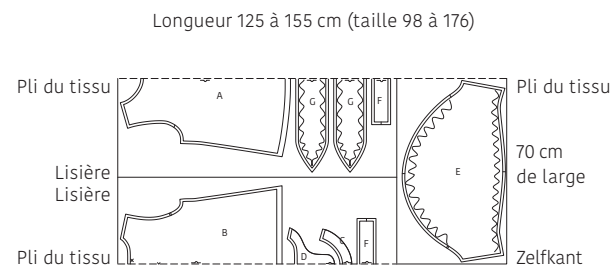
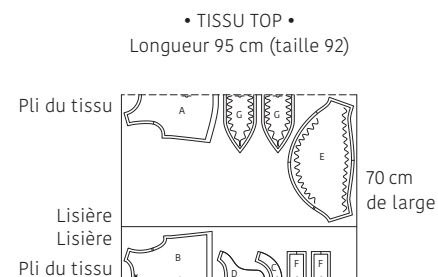
Astuce !

Si vous utilisez un tissu souple ou extensible, collez une bordure sur les emmanchures, l'encolure et les coutures d'épaule. Pour les tissus souples, également sur le bord supérieur et inférieur de E pour éviter le glissement du tissu.

Plan de coupe

Attention !

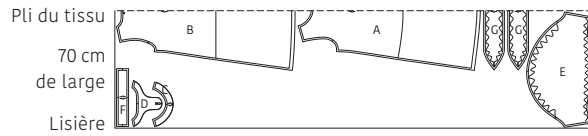
Le plan ci-contre est adapté à un tissu d'une largeur de 140 cm. Si vous utilisez un tissu de la collection La Maison Victor, consultez au préalable le plan de coupe correspondant au tissu en question sur notre site, car la largeur (et donc le plan de coupe) peut varier.



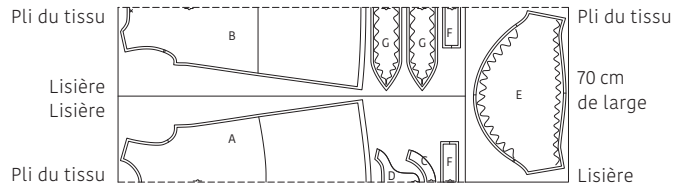
Attention !

Pliez le tissu avec un double pli pour couper les parties A, B, C, D, F et G. Pliez ensuite le tissu restant avec un simple pli pour couper la partie E.

• TISSU ROBE •
Longueur 145 à 185 cm (taille 92 à 164)



Longueur 290 cm (taille 176)



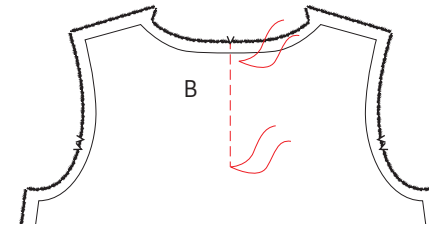
Attention !

Pour la taille 176, pliez le tissu avec un double pli pour couper les parties A, B, C, D, F et G. Pliez ensuite le tissu restant avec un simple pli pour couper la partie E.

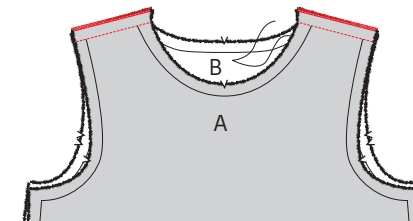
Marche à suivre

1 Encolure

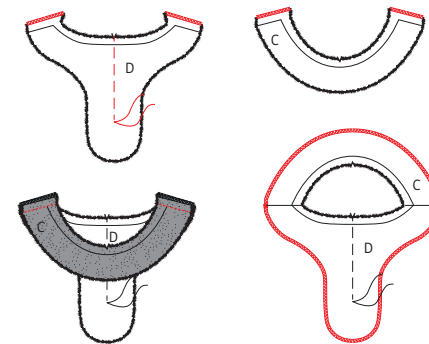
Posez un faufil dans le dos (B) sur le repère indiquant la fin de la fente et indiquez la ligne droite de l'ouverture de la fente à l'aide d'un faufil. Indiquez également le repère pour le bouton à l'aide d'un faufil.



Épinglez les coutures d'épaule du devant (A) et B endroit sur endroit et piquez. Surfilez ou surjetez les coutures ensemble et repassez-les ensuite vers A.

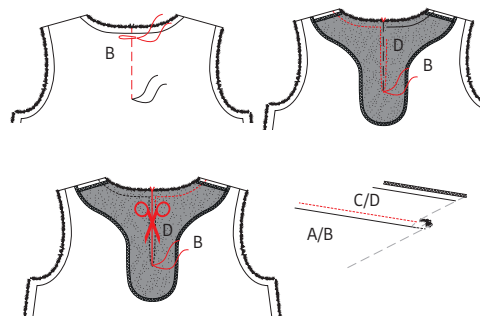


Surfilez ou surjetez les coutures d'épaule de la parementure DV (C) et de la parementure DS (D). Posez un faufil dans D sur le repère indiquant la fin de la fente et indiquez la ligne droite de l'ouverture de la fente à l'aide d'un faufil. Épinglez les coutures d'épaule de C et D endroit sur endroit et piquez. Ouvrez les coutures et repassez. Surjetez ou surfilez le bord extérieur de la parementure.

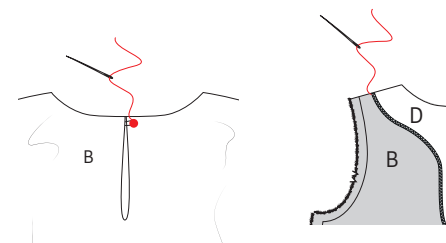


Conseil couture !

Vous prévoyez la réalisation d'un ruban dans le même tissu ? Coupez un rectangle de 5 cm par 2 cm. Pliez-le en deux dans la longueur et envers sur envers et repassez. Dépliez et repassez les longs côtés contre la première ligne de pli. Refermez sur la première ligne de pli et piquez juste à côté du bord. Vous obtenez un ruban de 5 cm de long par environ 0,5 cm de large.



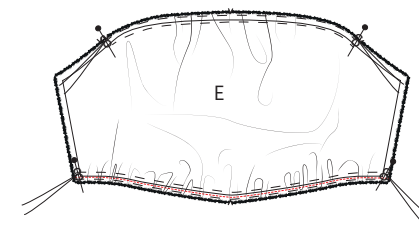
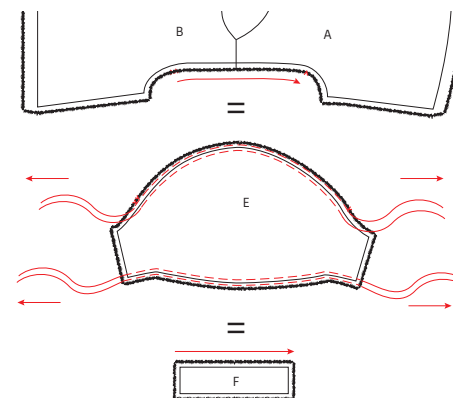
Pliez le ruban de 5 cm en deux et épinglez-le sur l'endroit de B : posez les deux jambes de la boucle l'une à côté de l'autre, à 1 cm sous l'encolure et les extrémités dépassant la ligne faufilée de l'ouverture de la fente de 0,75 cm. La boucle est posée à la gauche de la ligne faufilée. Épinglez les encolures de la parementure et de l'ouvrage endroit sur endroit. Commencez à piquer dans le coin droit de l'ouverture de la fente dans B et piquez le pourtour de l'encolure. Continuez de piquer autour de l'ouverture de la fente à 0,25 cm de la ligne faufilée. Vous piquez sur la boucle par la gauche, mais non par la droite, arrêtez de piquer avant d'arriver à la boucle par la droite. Enlevez votre ouvrage de la machine à coudre et coupez pour ouvrir la fente. Essayez de ne pas couper dans la boucle. Ensuite, fermez le restant de l'ouverture de la fente avec des épingles et continuez de piquer. Repassez la valeur de couture vers la parementure et réalisez une surpiqûre juste à côté de la couture, pour la fixer sur la valeur de couture. Éclaircissez la valeur de couture, ouvrez les coins et pliez et repassez la parementure vers l'envers de l'ouvrage.



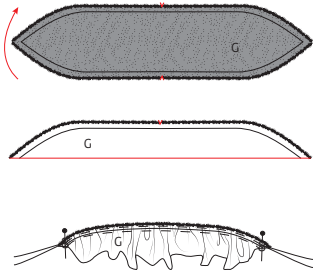
Cousez le bouton sur le repère et fixez les coutures d'épaule de la parementure sur celles de l'ouvrage avec quelques points.

2 Manches et coutures de côté

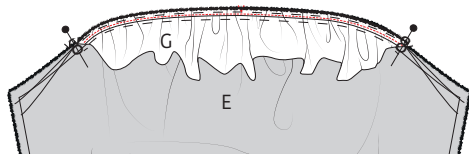
Réalisez deux coutures parallèles sur la tête de manche (E) et sur le bord inférieur de E entre les repères, avec un grand point et sans attacher les fils. Tirez doucement sur les extrémités des fils à froncer sur la tête de manche pour froncer le tissu. Froncez jusqu'à ce que la tête de manche corresponde à l'emmanchure de l'ouvrage (les repères doivent concorder). N'épinglez pas encore. Froncez le bord inférieur de E pour le faire correspondre au long côté du bord manchette.



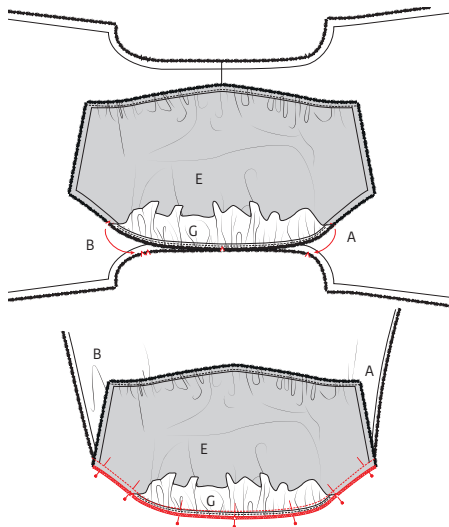
Attachez les fils à froncer en les tournant en huit autour d'une épingle. Piquez les fronces sur le bord inférieur de E dans la valeur de couture, à 0,5 cm.



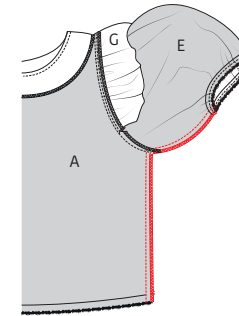
Pliez et repassez la partie de soutien (K) pour la tête de manche en deux, envers sur envers. Froncez le côté courbe de G de la même façon que la partie E. Froncez jusqu'à ce que cette partie concorde également avec la partie entre les repères de l'emmanchure. Attachez les fils à froncer en les tournant en huit autour d'une épingle.



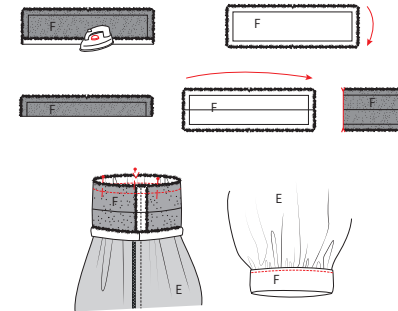
Posez G sur l'envers de E, entre les repères. Piquez à 0,5 cm.



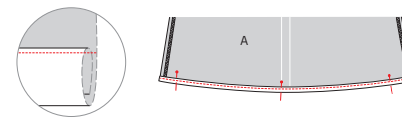
Épinglez et piquez E/G sur l'emmanchure de A/B, endroit sur endroit. Veillez à faire correspondre les repères du devant et du dos. Surfilez ou surjetez la couture.



Épinglez et piquez la couture dessous de manche et les coutures de côté de l'ouvrage, endroit sur endroit. Surfilez ou surjetez cette couture et repassez la couture vers le devant.



Pliez et repassez un long côté de F sur 1 cm et rouvrez. Pliez F en deux dans la hauteur endroit sur endroit et repassez la ligne de pli, rouvrez. Épinglez et piquez les côtés courts de F endroit sur endroit. Ouvrez la couture et repassez. Épinglez le bord non plié de F sur le bord inférieur de E : posez l'endroit de F sur l'envers de E et piquez. Repassez la couture vers F. Pliez F autour de la couture pour faire tomber le bord repassé sur l'endroit de la manche par-dessus la couture précédente. Piquez tout près du bord.



3 Ourlet
















Pliez et repassez d'abord l'ourlet sur 1 cm et ensuite encore une fois sur 1 cm. Piquez à 0,75 cm.



4 Repassage final

Enlevez les fils à froncer encore visibles. Repassez soigneusement l'ouvrage et le tour est joué !

Légende marche à suivre

-  Endroit du tissu
-  Envers du tissu
-  Thermocollant
-  Pli
-  Faufiler
-  Couper
-  Arrière de la fermeture éclair
-  Glissière
-  Repasser
-  Fermeture éclair fermée
-  Fermeture éclair ouverte
-  Biais endroit
-  Biais envers
-  Bouton
-  Épingle à tête
-  Boutonnière
-  Ligne de pli
-  Ligne à piquer
-  Fil de faufilage
-  Repère valeur de couture
-  Tissu sans valeur de couture
-  Overlock / zigzag
-  Faufil
-  Crans

Colophon

La Maison Victor est une publication de :

Roularta Media Group

Roularta Media Group nv
Meiboomlaan 33
8800 Roeselare
BTW BE 0434 278 896

Président: Rik De Nolf
Directeur général: Xavier Bouckaert
Directeur des magazines: Jos Grobben
Editeur: Karen Hellemans
Editeur Responsable: Xavier Bouckaert
p/a Meiboomlaan 33, 8800 Roeselare, Belgique

Business Manager: Lies Bresseel
Rédactrice en chef: Ann De Tremereit

Conception de patron: Britt Guetens
Mise en page et illustrations: Livina Stockmans, Valerie Le Roi
Photographie: Diane Hendriks
Styling: Siska Loraine

* Cette publication est protégée par le droit d'auteur. Vous souhaitez scanner, enregistrer numériquement, copier plusieurs fois ou utiliser commercialement nos articles? Contactez Ann.Van.De.Walle@roularta.be Plus d'infos sur www.presscopyrights.be

* Les marques, fabricants, distributeurs et magasins cités dans les pages rédactionnelles le sont à titre d'information pratique et non publicitaire. Les prix de vente publiés et non imposés par la loi sont communiqués à titre purement indicatif, sous réserve d'erreur ou de modification éventuelle.

* Les patrons présentés avec ce magazine ou les sites ou applications numériques associés sont uniquement destinés à l'utilisation personnelle par l'acheteur. Les patrons et les articles réalisés à l'aide des patrons ne peuvent en aucun cas et par aucun moyen être mis à la disposition de tiers, vendus ou servir un but commercial.

* Cette publication ne peut être utilisée à des fins autres que la vente au prix imposé. En aucun cas elle ne peut être comprise dans un « portefeuille de lecture » ni être donnée en location sans l'accord exprès et préalable de l'éditeur. En l'achetant, chaque personne s'engage à respecter cette clause sous peine de dommages et intérêts.

De quoi parle-t-on ?

Parementure La partie du patron que l'on utilise pour parachever les bords tels qu'encolures, emmanchures, fermetures éclair ou milieu devant.

Ruban droit-fil / biais Une bande de tissu plus étroite ou un ruban que l'on pique sur le bord à parachever. Comme son nom l'indique un ruban droit-fil est coupé dans le fil droit, un biais est coupé dans le biais.

Doubler Piquer les pourtours de deux morceaux de tissu (ou d'un morceau plié double), l'endroit sur l'endroit, et retourner.

Arrêter Consolider une couture au début et à la fin de celle-ci en réalisant trois points vers l'arrière puis un vers l'avant.

Repères Certains repères sont réalisés à l'aide de crans, de petites coupures effectuées dans le pourtour du tissu pour indiquer l'emplacement d'éléments importants (plis, emmanchures...). Les points importants situés à l'intérieur du patron tels que les extrémités d'une pince, l'emplacement d'un bouton, d'une boutonnière, d'une poche, d'un rabat... sont marqués à l'aide d'un faufil.

Milieu dos La ligne indiquant le milieu de l'arrière du corps.

Milieu devant La ligne indiquant le milieu du devant du corps.

Bande couture Bande de ruban thermocollant d'1, 1,5 ou 2 cm de large utilisée pour consolider des coutures droites (telles que les coutures d'épaule) sur l'envers afin d'éviter que le tissu ne se détende.

Valeur de couture Une quantité de tissu supplémentaire nécessaire à l'assemblage de deux parties. Cette valeur dépend du mode de finition utilisé.

Overlock Couper les bords qui s'effiloquent avec une machine overlock et les peaufiner avec un point overlock.

Presser Appuyer un fer à repasser sur un linge humide pour entre autres aplatir les coutures ou obtenir des plis bien nets. Quand vous pressez, vous ne bougez presque pas votre fer à repasser.

Pincés En pliant et piquant partiellement le tissu à certains endroits, vous donnez davantage de forme à votre vêtement. Ces plis sont appelés pincés.

Pied-de-biche La pièce de votre machine à coudre

sur laquelle les couches de tissu sont insérées et transportées.

Largeur pied-de-biche Coudre à la largeur pied-de-biche consiste à faire passer le bord du pied-de-biche le long de la couture ou du bord à piquer.

Ruban thermocollant Ou doublure thermocollante. Une fine toile que l'on repasse sur l'envers de certaines parties d'un vêtement pour les consolider. Par exemple : pour une ceinture rapportée, une parementure ou un col.

Faufiler Assembler différentes couches de tissu avec une aiguille à coudre et du fil de faufilage en faisant de grands points, ou retracer certaines lignes du patron sur le tissu.

Pli du tissu Le pli du tissu obtenu en le pliant double.

Valeur d'aisance Espace supplémentaire prévu dans le patron en plus des mensurations exactes pour garantir suffisamment de liberté de mouvement et de confort.

Éclaircir Recouper une partie de la valeur de couture pour éviter une épaisseur excessive à un endroit. Dans les coins, la valeur de couture est recoupée en biais pour pouvoir la retourner idéalement.

Bordure Bande thermocollante d'1 cm de large, coupée en biais et renforcée avec un fil de chaîne. Elle sert à consolider des courbes (encolures et emmanchures) pour éviter qu'elles ne se déforment.

Lisière Bord du tissu dans le sens du fil de chaîne.

Abréviations utilisées

DV : devant
DS : dos
DVD : devant droit
DVG : devant gauche
DSD : dos droit
DSG : dos gauche
MDV : milieu devant
MDS : milieu dos
CC : couture de côté
EP : empiècement
CN : ceinture
CE : couture d'épaule
G : gauche
D : droit