

DIFFICULTÉ
●○○○

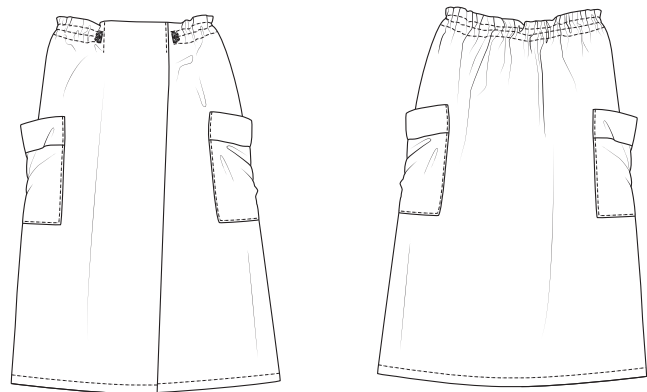


JUPE
Hilla

LA MAISON
Victor

Modèle

Tailles 34 à 56



Ce tableau indique la longueur de ce vêtement.

Taille	34-56
Longueur milieu dos (en cm)	76

Matériel

- Fil à coudre
- Élastique cordon : voir tableau
- Arrêt : 2
- Œillets (diam. 4 mm) : 4
- Doublure thermocollante : max. 15 cm
- Tissu : voir tableau

Taille	34-56
Longueur du tissu (en cm)	185

Taille	34	36	38	40	42	44
Longueur de l'élastique (en cm)	111	115	118	122	125	128
	46	48	50	52	54	56
	132	137	142	147	152	157

Notre tissu

Nous avons opté pour un mélange souple de 88 % viscose et 12 % lin. Choisissez des tissus peu ou pas extensibles.

Conseil tissu


Nous avons utilisé une viscose fluide. Vous pouvez utiliser quasiment tous les tissus pas trop épais ou raides, car les fronces de la taille ne rendraient pas très bien. Vous pouvez également remplacer l'élastique par un ruban ou un cordon. Cependant, prévoyez plus de ruban ou de cordon que la longueur indiquée pour l'élastique (environ 2x votre tour de hanches - 15 cm) et vous pourrez uniquement enfiler votre jupe en glissant les arrêts aux extrémités du cordon.

Pièces du patron

Découpez les pièces du patron dans votre tissu, selon la quantité indiquée ci-dessous.

A	devant : 2x
B	dos : 1x sur le pli du tissu
C	poche : 2x

Attention !

Pour découper une même pièce 2x, découpez-la dans les deux épaisseurs du tissu plié en deux. Pour découper une seule pièce mais symétrique, alignez le symbole  sur le pli du tissu.

Valeurs de couture

Ces valeurs de couture sont prévues autour des parties du patron si vous avez sélectionné « cutline » dans « layers ».

A, C	pourtour : 1 cm
B	MDS : 0 cm - pourtour : 1 cm

Attention !

N'oubliez pas de reproduire sur le tissu tous les repères indiqués sur le patron, à l'aide de crans et de faufil.

Renforcer

Renforcez les pièces suivantes sur l'envers à l'aide de l'entoilage thermocollant.

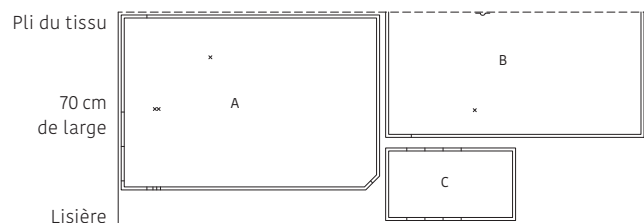
A	couture devant jusqu'au premier repère + position des œillets (2 morceaux de 6 x 3 cm) pour un tissu fin
---	--

Plan de coupe

Attention !

Le plan ci-contre est adapté à un tissu d'une largeur de 140 cm. Si vous utilisez un tissu de la collection La Maison Victor, consultez au préalable le plan de coupe correspondant au tissu en question sur notre site, car la largeur (et donc le plan de coupe) peut varier.

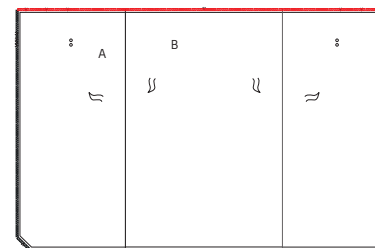
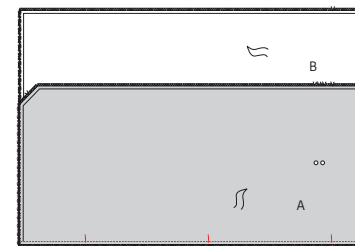
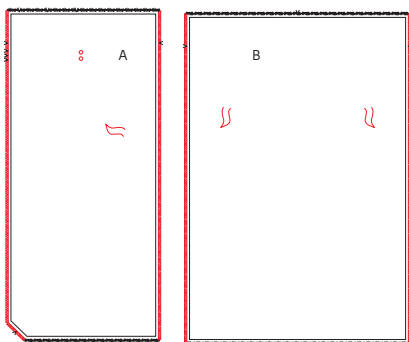
• TISSU •
Longueur 185 cm (taille 34 à 56)



Marche à suivre

1 Devant et dos

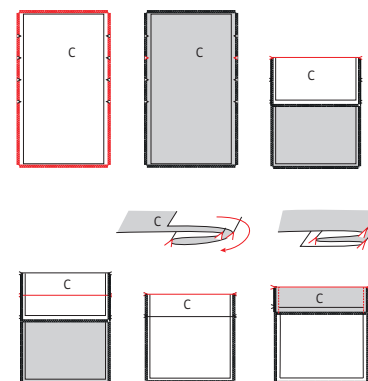
Surfilez ou surjetez les coutures de côté du devant (A). Marquez les points indiqués sur A à l'aide de faufils. Posez les œillets (anneaux métalliques) sur les deux positions supérieures indiquées par des faufils, comme indiqué sur l'illustration. Surfilez ou surjetez les coutures de côté du dos (B). Marquez les points indiqués sur B à l'aide de faufils.



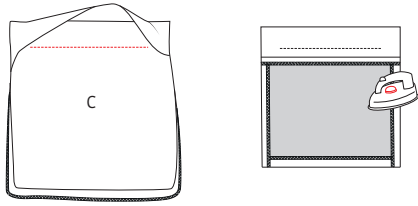
2 Coutures latérales et poche

Épinglez les coutures de côté de A et B endroit sur endroit et piquez. Ouvrez la couture et repassez.

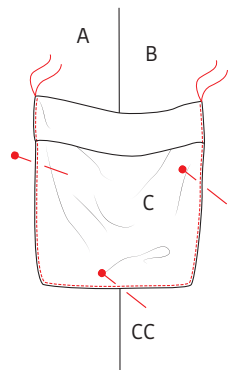
Surfilez ou surjetez la couture de la taille et l'ourlet.



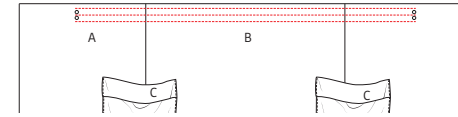
Surfilez ou surjetez tous les bords de la poche (C). Posez C sur l'endroit et pliez le bord supérieur vers l'envers sur le second repère (en comptant à partir du haut). Retournez la poche avec l'endroit vers vous et repliez le bord vers l'endroit sur les repères inférieurs. Finalement, pliez le bord supérieur plié de la poche endroit sur endroit sur les repères supérieurs. Piquez en haut dans les coutures de côté, à 1 cm des bords.



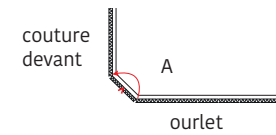
Tournez le bord supérieur plié sur l'envers de la poche, un pli reste visible sur l'endroit. Piquez ce bord sur la poche à 2 cm du bord, attention de ne pas piquer le bord plié à l'extérieur de la poche (pliez-le légèrement de côté). Pliez et repassez également la couture inférieure et de côté sur 1 cm.



Épinglez les coins supérieurs de la poche sur les points indiqués par les faufils sur A et B. Attention, les coutures de côté de la poche doivent être parallèles et droites par rapport à la couture de côté de la jupe, la couture inférieure est droite et perpendiculaire à la couture de côté. Piquez le pourtour (sauf le bord supérieur) à 2 mm du bord. Répétez les étapes précédentes pour l'autre partie C à l'autre couture de côté.

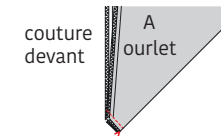


Repassez le restant du bord supérieur sur 8,5 cm. Piquez maintenant deux passages pour l'élastique : piquez à 2 mm au-dessus de l'œillet supérieur entre les deux œillets et parallèlement au bord supérieur (à 2 cm du bord supérieur repassé). Piquez une seconde fois à 2,5 cm de la pique précédente (entre les deux œillets) et une troisième fois à 1,25 cm de la pique précédente (2 mm sous l'œillet inférieur).



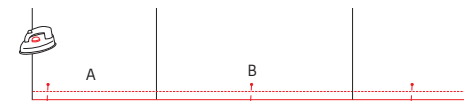
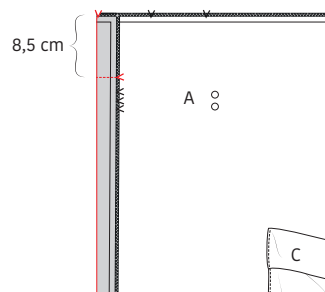
5 Ourlet

Épinglez le bord court en biais de A en deux sur le repère, endroit sur endroit, et piquez à 1 cm du bord.

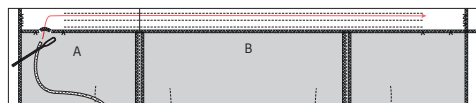


4 Bord taille et passage pour l'élastique

Épinglez le bord avant de A vers l'endroit de A au niveau du repère supérieur et piquez horizontalement à 8,5 cm du bord. Retournez le coin piqué de A avec l'endroit vers l'extérieur, le bord supérieur se pliera automatiquement.

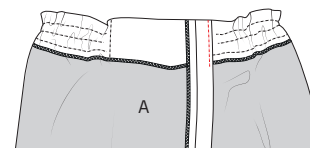
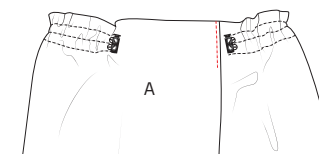


Retournez le coin de A pour que l'endroit se trouve à l'extérieur. Repassez toute la hauteur du bord devant (parementure rapportée). Pliez et repassez également l'ourlet vers l'envers sur 3 cm et piquez.



5 Élastique

Enfilez l'élastique dans le passage comme suit : enfilez l'élastique de l'intérieur de A sous la bord repassé (et non pas par les œillets parce qu'une épingle à nourrice ne passera pas). Enfilez d'abord dans le passage supérieur à l'aide d'une épingle à nourrice, enlevez l'épingle de l'élastique et piquez l'élastique par l'œillet supérieur via l'endroit de la jupe.

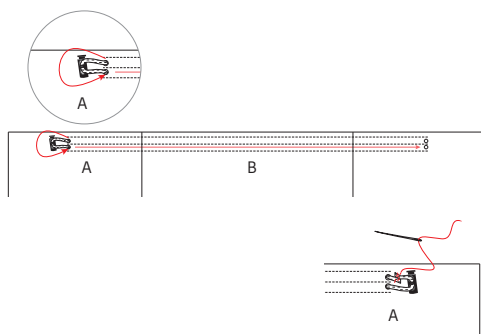


Épinglez l'envers de A DVD sur l'endroit de A DVG (le bord à 3 mm des œillets) et piquez le bord de A DVD verticalement sur A DVG à 2 mm du bord de A DVD, du bord supérieur à (environ) la pique inférieure du passage. Piquez également le bord vertical de A DVG sur A DVD à 2 mm.












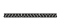

6 Repassage final

Repassez soigneusement l'ouvrage et le tour est joué !



Passez ensuite dans l'arrêt, à travers le trou supérieur et ensuite retournez par le trou inférieur de l'arrêt, avant de passer dans l'œillet inférieur, remettez alors l'épingle et enfilez dans l'autre passage jusqu'à l'autre extrémité. Enlevez l'épingle à nourrice et sortez l'élastique par l'œillet inférieur pour y glisser le second arrêt. Passez l'autre extrémité de l'élastique par l'œillet supérieur vers l'extérieur de l'ouvrage et cousez les extrémités de l'élastique ensemble à la main (ne les nouez pas, ce sera visible à l'extérieur de l'ouvrage et en plus, le nœud passera difficilement par le petit œillet). Tirez les extrémités de l'élastique dans le tunnel.

Légende marche à suivre

-  Endroit du tissu
-  Envers du tissu
-  Thermocollant
-  Pli
-  Faufiler
-  Couper
-  Arrière de la fermeture éclair
-  Glissière
-  Repasser
-  Fermeture éclair fermée
-  Fermeture éclair ouverte
-  Biais endroit
-  Biais envers
-  Bouton
-  Épingle à tête
-  Boutonnière
-  Ligne de pli
-  Ligne à piquer
-  Fil de faufilage
-  Repère valeur de couture
-  Tissu sans valeur de couture
-  Overlock / zigzag
-  Faufil
-  Crans

Colophon

La Maison Victor est une publication de :

Roularta Media Group

Roularta Media Group nv
Meiboomlaan 33
8800 Roeselare
BTW BE 0434 278 896

Président: Rik De Nolf
Directeur général: Xavier Bouckaert
Directeur des magazines: Jos Grobben
Editeur: Karen Hellemans
Editeur Responsable: Xavier Bouckaert
p/a Meiboomlaan 33, 8800 Roeselare, Belgique

Business Manager: Lies Bresseel
Rédactrice en chef: Ann De Tremerie

Conception de patron: Evelien Cebis
Mise en page et illustrations: Livina Stockmans, Valerie Le Roi
Photographie: Felicia van Ham
Styling: Sarah Roelstraete

* Cette publication est protégée par le droit d'auteur. Vous souhaitez scanner, enregistrer numériquement, copier plusieurs fois ou utiliser commercialement nos articles? Contactez Ann.Van.De.Walle@roularta.be Plus d'infos sur www.presscopyrights.be

* Les marques, fabricants, distributeurs et magasins cités dans les pages rédactionnelles le sont à titre d'information pratique et non publicitaire. Les prix de vente publiés et non imposés par la loi sont communiqués à titre purement indicatif, sous réserve d'erreur ou de modification éventuelle.

* Les patrons présentés avec ce magazine ou les sites ou applications numériques associés sont uniquement destinés à l'utilisation personnelle par l'acheteur. Les patrons et les articles réalisés à l'aide des patrons ne peuvent en aucun cas et par aucun moyen être mis à la disposition de tiers, vendus ou servir un but commercial.

* Cette publication ne peut être utilisée à des fins autres que la vente au prix imposé. En aucun cas elle ne peut être comprise dans un « portefeuille de lecture » ni être donnée en location sans l'accord exprès et préalable de l'éditeur. En l'achetant, chaque personne s'engage à respecter cette clause sous peine de dommages et intérêts.

De quoi parle-t-on ?

Parementure La partie du patron que l'on utilise pour parachever les bords tels qu'encolures, emmanchures, fermetures éclair ou milieu devant.

Ruban droit-fil / biais Une bande de tissu plus étroite ou un ruban que l'on pique sur le bord à parachever. Comme son nom l'indique un ruban droit-fil est coupé dans le fil droit, un biais est coupé dans le biais.

Doubler Piquer les pourtours de deux morceaux de tissu (ou d'un morceau plié double), l'endroit sur l'endroit, et retourner.

Arrêter Consolider une couture au début et à la fin de celle-ci en réalisant trois points vers l'arrière puis un vers l'avant.

Repères Certains repères sont réalisés à l'aide de crans, de petites coupures effectuées dans le pourtour du tissu pour indiquer l'emplacement d'éléments importants (plis, emmanchures...). Les points importants situés à l'intérieur du patron tels que les extrémités d'une pince, l'emplacement d'un bouton, d'une boutonnière, d'une poche, d'un rabat... sont marqués à l'aide d'un faufil.

Milieu dos La ligne indiquant le milieu de l'arrière du corps.

Milieu devant La ligne indiquant le milieu du devant du corps.

Bande couture Bande de ruban thermocollant d'1, 1,5 ou 2 cm de large utilisée pour consolider des coutures droites (telles que les coutures d'épaule) sur l'envers afin d'éviter que le tissu ne se détende.

Valeur de couture Une quantité de tissu supplémentaire nécessaire à l'assemblage de deux parties. Cette valeur dépend du mode de finition utilisé.

Overlock Couper les bords qui s'effiloquent avec une machine overlock et les peaufiner avec un point overlock.

Presser Appuyer un fer à repasser sur un linge humide pour entre autres aplatir les coutures ou obtenir des plis bien nets. Quand vous pressez, vous ne bougez presque pas votre fer à repasser.

Pincés En pliant et piquant partiellement le tissu à certains endroits, vous donnez davantage de forme à votre vêtement. Ces plis sont appelés pincés.

Pied-de-biche La pièce de votre machine à coudre

sur laquelle les couches de tissu sont insérées et transportées.

Largeur pied-de-biche Coudre à la largeur pied-de-biche consiste à faire passer le bord du pied-de-biche le long de la couture ou du bord à piquer.

Ruban thermocollant Ou doublure thermocollante. Une fine toile que l'on repasse sur l'envers de certaines parties d'un vêtement pour les consolider. Par exemple : pour une ceinture rapportée, une parementure ou un col.

Faufiler Assembler différentes couches de tissu avec une aiguille à coudre et du fil de faufilage en faisant de grands points, ou retracer certaines lignes du patron sur le tissu.

Pli du tissu Le pli du tissu obtenu en le pliant double.

Valeur d'aisance Espace supplémentaire prévu dans le patron en plus des mensurations exactes pour garantir suffisamment de liberté de mouvement et de confort.

Éclaircir Recouper une partie de la valeur de couture pour éviter une épaisseur excessive à un endroit. Dans les coins, la valeur de couture est recoupée en biais pour pouvoir la retourner idéalement.

Bordure Bande thermocollante d'1 cm de large, coupée en biais et renforcée avec un fil de chaîne. Elle sert à consolider des courbes (encolures et emmanchures) pour éviter qu'elles ne se déforment.

Lisière Bord du tissu dans le sens du fil de chaîne.

Abréviations utilisées

DV : devant
DS : dos
DVD : devant droit
DVG : devant gauche
DSD : dos droit
DSG : dos gauche
MDV : milieu devant
MDS : milieu dos
CC : couture de côté
EP : empiècement
CN : ceinture
CE : couture d'épaule
G : gauche
D : droit