

DIFFICULTÉ



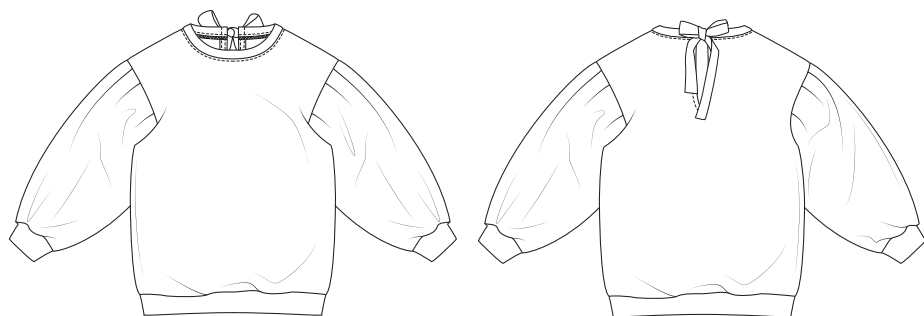
SWEAT

Hollis

LA MAISON
Victor

Modèle

Tailles 30 à 48



Ce tableau indique la longueur de ce vêtement.

Taille	30	32	34	36	38
Longueur milieu dos (en cm)	59,75	63,75	67,75	68,25	69,75
	40	42	44	46	48
	70,25	71,75	72,25	73,75	74,25

Matériel

- Fil à coudre
- Tissu côtelé (largeur 35 cm) : max. 60 cm
- Ruban décoratif : max. 110 cm
- Ruban en biais extensible : max. 33 cm
- Tissu (largeur 140 cm) : voir le tableau

Taille	30-32	34-48
Longueur du tissu (en cm)	175	195

Notre tissu

Nous avons opté pour un mélange doux pour sweat-shirt de 60 % coton et 40 % polyester.

Conseil tissu


Quoi que ce modèle soit ample, vous ferez bien de choisir un tissu pas trop souple, mais pas trop épais non plus. De cette façon, l'effet bouffant et les plis des manches ressortiront mieux.

Pièces du patron

Découpez les pièces du patron dans votre tissu, selon la quantité indiquée ci-dessous.

A	devant : 1x sur le pli du tissu
B	dos : 1x sur le pli du tissu
C	manche : 2x sur le pli du tissu
D	bord encolure : 1x sur le pli du tissu (en tissu côtelé)
E	liseré poignet : 2x (en tissu côtelé)
F	liseré ourlet : 2x sur le pli du tissu (en tissu côtelé)

Attention !

Pour découper une même pièce 2x, découpez-la dans les deux épaisseurs du tissu plié en deux. Pour découper une seule pièce mais symétrique, alignez le symbole  sur le pli du tissu.

Valeurs de couture

Ces valeurs de couture sont prévues autour des parties du patron si vous avez sélectionné « cutline » dans « layers ».

A, B, C, D, F	MDV/MDS : 0 cm (sur le pli du tissu) - pourtour : 1 cm
E	pourtour : 1 cm

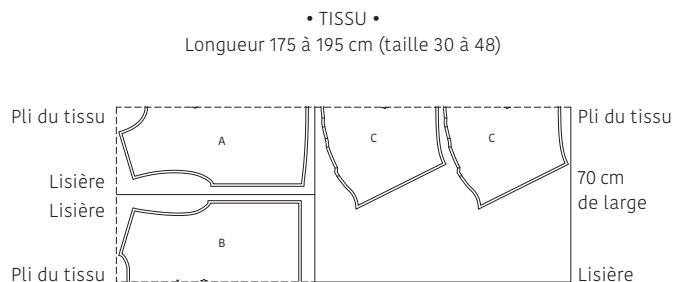
Attention !

N'oubliez pas de reproduire sur le tissu tous les repères indiqués sur le patron, à l'aide de crans et de faufil.

Plan de coupe

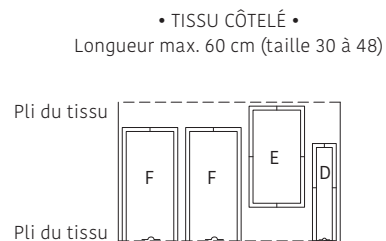
Attention !

Le plan ci-contre est adapté à un tissu d'une largeur de 140 cm. Si vous utilisez un tissu de la collection La Maison Victor, consultez au préalable le plan de coupe correspondant au tissu en question sur notre site, car la largeur (et donc le plan de coupe) peut varier.



Attention !

Pliez le tissu avec un double pli pour couper les parties A et B. Pliez ensuite le tissu restant avec un simple pli pour couper la partie C.



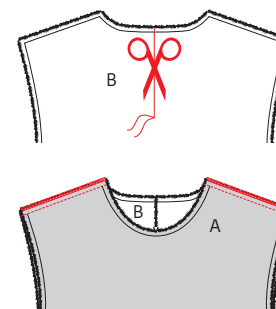
Marche à suivre

Important !

Piquez le tricot au point stretch (de surjet) !

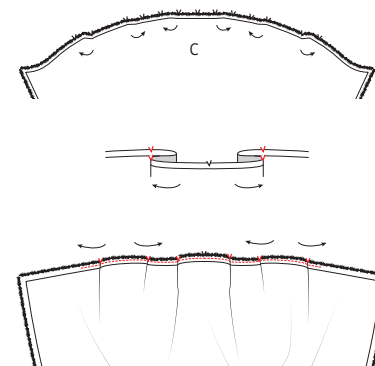
1 Coutures d'épaule

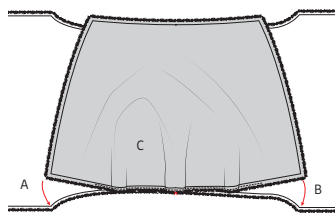
Indiquez le repère du dos (B) avec un faufil et coupez la couture MDS de l'encolure au faufil. Épinglez les coutures d'épaule du devant (A) et B endroit sur endroit et piquez. Surfilez ou surjetez la couture et repassez la valeur de couture vers A.



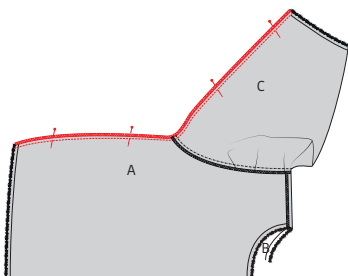
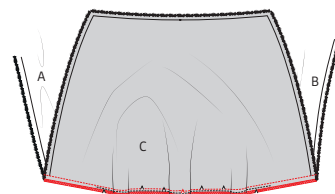
2 Manches et coutures de côté

Réalisez les plis dans le haut de la manche (C) : épinglez les deux premiers repères (à gauche du repère pli du tissu) endroit sur endroit et pliez le pli vers la droite. Épinglez les deux repères suivants l'un sur l'autre et pliez le pli vers la gauche. Épinglez ensuite les deux repères suivants (du côté de la couture dessous de manche) l'un sur l'autre et pliez le pli vers la droite. Répétez ces étapes avec les repères de l'autre côté du pli du tissu, mais pliez les plis dans l'autre sens, en image inversée (voir le dessin). Répétez ces étapes pour l'autre partie C. Vous avez donc un total de 6 plis. Piquez les plis dans la valeur de couture.

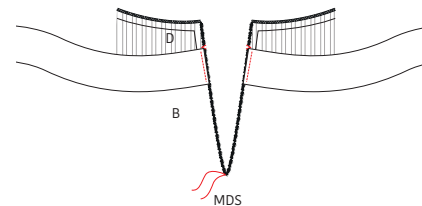




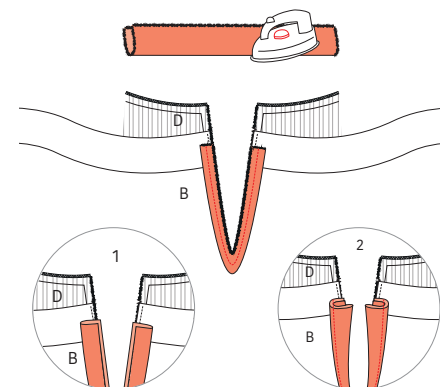
Posez C sur l'ouvrage endroit sur endroit et épinglez la tête de manche sur l'emmanchure de l'ouvrage. Le repère du pli du tissu de C est posé sur la couture d'épaule de A/B. Piquez et surfilez ou surjetez cette couture. Repassez la couture vers A/B. Faites de même avec l'autre manche de l'autre côté de l'ouvrage.



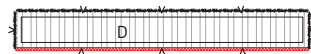
Posez le devant sur le dos, endroit sur endroit ainsi que la couture dessous de manche de C et piquez les coutures de dessous de manche et des côtés. Surfilez ou surjetez la couture et repassez la couture de côté vers A.



Coupez le ruban décoratif en deux parties égales. Épinglez l'endroit du côté court du ruban décoratif sur l'endroit de D/B, le bord supérieur contre le repère de D. Piquez le ruban dans la valeur de couture.

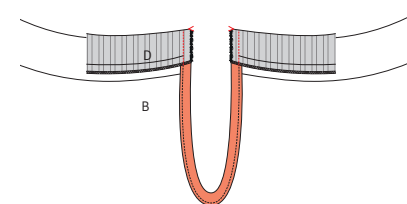
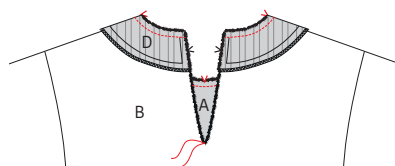


Repassez le ruban en biais ouvert et ensuite en deux. Épinglez le ruban en biais ouvert sur la couture MDS ouverte de B, le bord ouvert sur le bord de B et endroit sur endroit. Piquez à 1 cm du bord et repassez le ruban en biais vers MDS. Piquez le ruban en biais sur les valeurs de couture en dessous, juste à côté du bord.

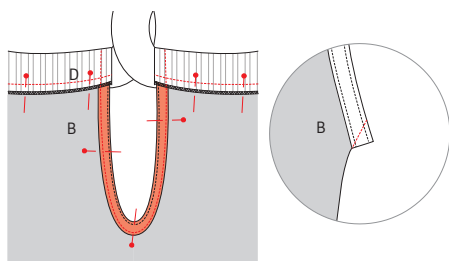


3 Liseré de l'encolure

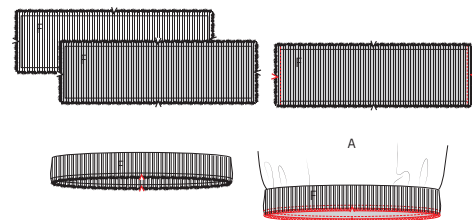
Surfilez ou surjetez 1 long côté de l'encolure (D). Épinglez le côté non surjeté sur l'encolure de A/B et piquez. Repassez la couture vers D.



Pliez D en deux dans la hauteur sur le repère, vers l'endroit de D/B, par dessus le ruban et le ruban en biais. Piquez le côté court à 1 cm du bord et tournez B avec l'endroit vers l'extérieur sur l'envers de B. Le ruban en biais plie automatiquement vers l'envers de B.



Épinglez D sur l'envers de B, le bord surjeté dépasse la pique de B/D de 1 cm. Piquez ensuite sur l'encolure de B à 2 mm de la couture de D/B. Piquez le ruban en biais juste à côté du bord et repassez le liseré d'encolure et la couture MDS. Pliez finalement la couture MDS de B endroit sur endroit et piquez le coin en bas du ruban en biais en biais, pour qu'il ne se retourne pas sur l'endroit quand vous le portez.



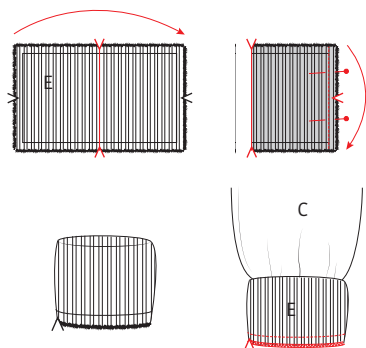
Épinglez les coutures de côté des deux parties liseré d'ourlet (F) endroit sur endroit et piquez, ouvrez et repassez les coutures. Montez le liseré d'ourlet sur l'ourlet de l'ouvrage comme vous avez monté le liseré de poignet sur la manche, les coutures de côté du liseré d'ourlet et de l'ouvrage sont superposées.



5 Repassage final














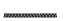


Repassez soigneusement l'ouvrage et le tour est joué !

4 Bord manchette et liseré d'ourlet



Pliez le liseré de poignet (E) en deux dans la largeur, endroit sur endroit, et piquez le long côté. Ouvrez la couture et repassez. Pliez maintenant E en deux dans la hauteur, envers sur envers. Posez les bords non finis de E contre l'ourlet de manche et piquez à l'aide d'un point extensible. Assurez-vous que les repères et les coutures concordent. Étirez légèrement E. Surfilez ou surjetez la couture.

Légende marche à suivre

-  Endroit du tissu
-  Envers du tissu
-  Thermocollant
-  Pli
-  Faufiler
-  Couper
-  Arrière de la fermeture éclair
-  Glissière
-  Repasser
-  Fermeture éclair fermée
-  Fermeture éclair ouverte
-  Biais endroit
-  Biais envers
-  Bouton
-  Épingles à tête
-  Boutonnière
-  Ligne de pli
-  Ligne à piquer
-  Fil de faufilage
-  Repère valeur de couture
-  Tissu sans valeur de couture
-  Overlock / zigzag
-  Faufil
-  Crans

Colophon

La Maison Victor est une publication de :

Roularta Media Group

Roularta Media Group nv
Meiboomlaan 33
8800 Roeselare
BTW BE 0434 278 896

Président: Rik De Nolf
Directeur général: Xavier Bouckaert
Directeur des magazines: Jos Grobben
Editeur: Karen Hellemans
Editeur Responsable: Xavier Bouckaert
p/a Meiboomlaan 33, 8800 Roeselare, Belgique

Business Manager: Lies Bresseel
Rédactrice en chef: Ann De Tremere

Conception de patron: Evelien Ciba
Mise en page et illustrations: Livina Stockmans, Valerie Le Roi
Photographie: Diane Hendrikx
Styling: Siska Loraine

* Cette publication est protégée par le droit d'auteur. Vous souhaitez scanner, enregistrer numériquement, copier plusieurs fois ou utiliser commercialement nos articles? Contactez Ann.Van.De.Walle@roularta.be Plus d'infos sur www.presscopyrights.be

* Les marques, fabricants, distributeurs et magasins cités dans les pages rédactionnelles le sont à titre d'information pratique et non publicitaire. Les prix de vente publiés et non imposés par la loi sont communiqués à titre purement indicatif, sous réserve d'erreur ou de modification éventuelle.

* Les patrons présentés avec ce magazine ou les sites ou applications numériques associés sont uniquement destinés à l'utilisation personnelle par l'acheteur. Les patrons et les articles réalisés à l'aide des patrons ne peuvent en aucun cas et par aucun moyen être mis à la disposition de tiers, vendus ou servir un but commercial.

* Cette publication ne peut être utilisée à des fins autres que la vente au prix imposé. En aucun cas elle ne peut être comprise dans un « portefeuille de lecture » ni être donnée en location sans l'accord exprès et préalable de l'éditeur. En achetant, chaque personne s'engage à respecter cette clause sous peine de dommages et intérêts.

De quoi parle-t-on ?

Parementure La partie du patron que l'on utilise pour parachever les bords tels qu'encolures, emmanchures, fermetures éclair ou milieu devant.

Ruban droit-fil / biais Une bande de tissu plus étroite ou un ruban que l'on pique sur le bord à parachever. Comme son nom l'indique un ruban droit-fil est coupé dans le fil droit, un biais est coupé dans le biais.

Doubler Piquer les pourtours de deux morceaux de tissu (ou d'un morceau plié double), l'endroit sur l'endroit, et retourner.

Arrêter Consolider une couture au début et à la fin de celle-ci en réalisant trois points vers l'arrière puis un vers l'avant.

Repères Certains repères sont réalisés à l'aide de crans, de petites coupures effectuées dans le pourtour du tissu pour indiquer l'emplacement d'éléments importants (plis, emmanchures...). Les points importants situés à l'intérieur du patron tels que les extrémités d'une pince, l'emplacement d'un bouton, d'une boutonnière, d'une poche, d'un rabat... sont marqués à l'aide d'un faufil.

Milieu dos La ligne indiquant le milieu de l'arrière du corps.

Milieu devant La ligne indiquant le milieu du devant du corps.

Bande couture Bande de ruban thermocollant d'1, 1,5 ou 2 cm de large utilisée pour consolider des coutures droites (telles que les coutures d'épaule) sur l'envers afin d'éviter que le tissu ne se détende.

Valeur de couture Une quantité de tissu supplémentaire nécessaire à l'assemblage de deux parties. Cette valeur dépend du mode de finition utilisé.

Overlock Couper les bords qui s'effiloquent avec une machine overlock et les peaufiner avec un point overlock.

Presser Appuyer un fer à repasser sur un linge humide pour entre autres aplatir les coutures ou obtenir des plis bien nets. Quand vous pressez, vous ne bougez presque pas votre fer à repasser.

Pincés En pliant et piquant partiellement le tissu à certains endroits, vous donnez davantage de forme à votre vêtement. Ces plis sont appelés pincés.

Pied-de-biche La pièce de votre machine à coudre

sur laquelle les couches de tissu sont insérées et transportées.

Largeur pied-de-biche Coudre à la largeur pied-de-biche consiste à faire passer le bord du pied-de-biche le long de la couture ou du bord à piquer.

Ruban thermocollant Ou doublure thermocollante. Une fine toile que l'on repasse sur l'envers de certaines parties d'un vêtement pour les consolider. Par exemple : pour une ceinture rapportée, une parementure ou un col.

Faufiler Assembler différentes couches de tissu avec une aiguille à coudre et du fil de faufilage en faisant de grands points, ou retracer certaines lignes du patron sur le tissu.

Pli du tissu Le pli du tissu obtenu en le pliant double.

Valeur d'aisance Espace supplémentaire prévu dans le patron en plus des mensurations exactes pour garantir suffisamment de liberté de mouvement et de confort.

Éclaircir Recouper une partie de la valeur de couture pour éviter une épaisseur excessive à un endroit. Dans les coins, la valeur de couture est recoupée en biais pour pouvoir la retourner idéalement.

Bordure Bande thermocollante d'1 cm de large, coupée en biais et renforcée avec un fil de chaîne. Elle sert à consolider des courbes (encolures et emmanchures) pour éviter qu'elles ne se déforment.

Lisière Bord du tissu dans le sens du fil de chaîne.

Abréviations utilisées

DV : devant
DS : dos
DVD : devant droit
DVG : devant gauche
DSD : dos droit
DSG : dos gauche
MDV : milieu devant
MDS : milieu dos
CC : couture de côté
EP : empiècement
CN : ceinture
CE : couture d'épaule
G : gauche
D : droit