

DIFFICULTÉ



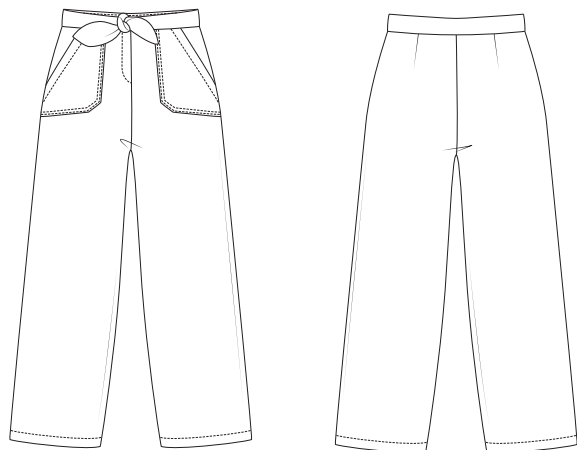
PANTALON

Ethel

LA MAISON
Victor

Modèle

Tailles 34 à 56



Ce tableau indique la longueur de ce vêtement.

Taille	34	36	38	40	42	44
Longueur de côté (avec ceinture) en cm	113,25	114,25	115,25	116,5	117,5	118,5
	46	48	50	52	54	56
	119,5	120,5	121,5	122,5	123,5	124,75

Taille	34	36	38	40	42	44
Longueur de l'entrejambe (en cm)	84,25	84,75	85,25	85,75	86,25	86,75
	46	48	50	52	54	56
	87,25	87,75	88,5	89	89,5	90,25

Matériel

- Fil à coudre
- Bouton (diam. 15 mm) : 1
- Fermeture éclair : longueur 15 cm (taille 34-46) - 18 cm (taille 48-56)
- Doublure thermocollante : max. 60 cm
- Tissu (largeur 140 cm) : voir le tableau

Taille	34	36-42	44-46	48-50	52-56
Longueur du tissu (en cm)	190	250	265	290	310

Notre tissu

Nous avons opté pour un tissu naturel souple en 100 % viscose pour notre version imprimée et un mélange souple de 84 % coton, 14 % polyester et 2 % élasthanne pour le tissu effet denim.

Conseil tissu


Nous avons choisi deux tissus souples : un imprimé zèbre avec un effet crêpe et un autre avec un effet denim, pour que le pantalon soit dansant et le nœud joliment formé. Vous pouvez aussi utiliser un tissu plus raide ou un tissu avec un peu d'élasthanne. Cependant, il ne doit pas être trop extensible pour ne pas nuire à la coupe (trop ample).

Pièces du patron

Découpez les pièces du patron dans votre tissu, selon la quantité indiquée ci-dessous.

A	devant : 2x
B	dos : 2x
C	poche : 2x
D	ceinture DVD : 1x
E	ceinture DVG : 1x
F	nœud DVD : 1x
G	ceinture DVD intérieur : 1x
H	nœud DVG : 1x
I	ceinture DVG intérieur : 1x
J	ceinture DS : 2x sur le pli du tissu
K	braguette : 1x

Attention !

Pour découper une même pièce 2x, découpez-la dans les deux épaisseurs du tissu plié en deux. Pour découper une seule pièce mais symétrique, alignez le symbole  sur le pli du tissu.

Valeurs de couture

Ces valeurs de couture sont prévues autour des parties du patron si vous avez sélectionné « cutline » dans « layers ».

A, B	ourlet : 7 cm - pourtour : 1 cm
C, D, E, F, G, H, I	pourtour : 1 cm
J	MDS : 0 cm (sur le pli du tissu) - pourtour : 1 cm
K	pourtour : 0 cm

Attention !

N'oubliez pas de reproduire sur le tissu tous les repères indiqués sur le patron, à l'aide de crans et de faufil.

Renforcer

Renforcez les pièces suivantes sur l'envers à l'aide de l'entoilage thermocollant.

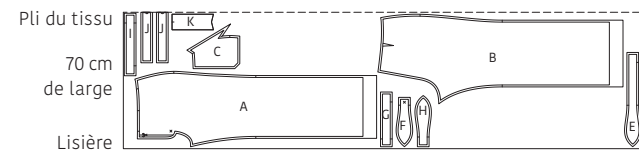
D, E, F, G, H, I, J, K	chaque partie entièrement
C	doublure thermocollante sur la parementure rapportée jusqu'au repère

Plan de coupe

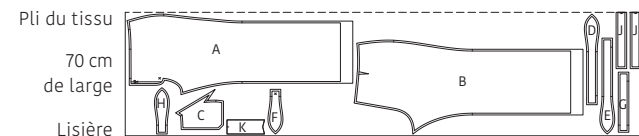
Attention !

Le plan ci-contre est adapté à un tissu d'une largeur de 140 cm. Si vous utilisez un tissu de la collection La Maison Victor, consultez au préalable le plan de coupe correspondant au tissu en question sur notre site, car la largeur (et donc le plan de coupe) peut varier.

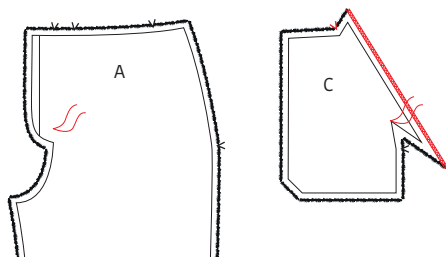
• TISSU •
Longueur 190 à 290 cm (taille 34 à 50)



Longueur 310 cm (taille 52 à 56)

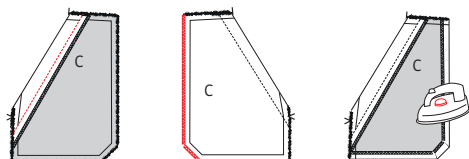


Marche à suivre

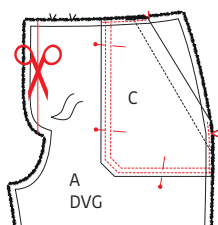


1 Devant et poche

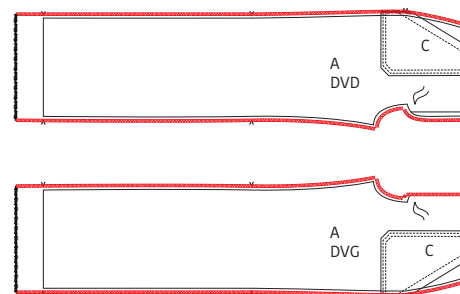
Marquez le point indiqué sur le devant (A) à l'aide d'un fauil. Surfilez ou surjetez le bord en biais de la poche (C).



Pliez la parementure rapportée de C sur l'envers sur le repère en haut, repassez et piquez à 2 cm du bord plié. Surfilez ou surjetez tous les bords comme indiqué sur le dessin (sauf le bord supérieur et la couture de côté). Pliez d'abord le bord en biais en bas de la poche 1 cm vers l'envers et repassez, faites la même chose avec la couture de côté droit et le bord inférieur.



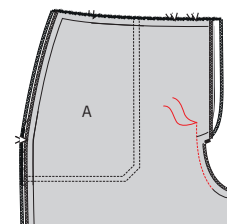
Épinglez l'envers de la poche sur l'endroit de A et le bord en biais en haut sur le repère du bord supérieur de A, le repère dans la couture de côté courte sur le repère dans la couture de côté de A. Piquez la couture de côté droite, la couture en biais et la couture inférieure à 2 mm du bord et une seconde fois à 7 mm du bord. Piquez la couture de côté courte et le bord supérieur provisoirement dans la couture. Découpez le devant gauche A (A DVG) sur la ligne indiquée.



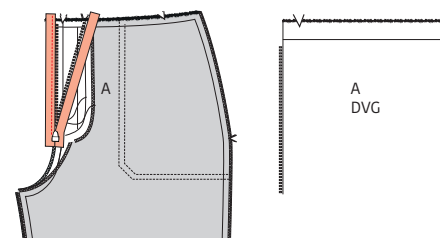
Surfilez ou surjetez la couture MDV et les coutures de l'entrejambe et de côté des deux parties A.

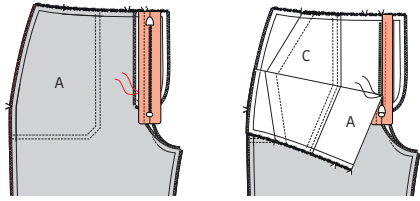
2 Fermeture éclair

Posez les deux parties A endroit sur endroit et repère MDV sur repère MDV. Piquez un bout de la couture MDV jusqu'au fauil. Restez à env. 2 cm de la couture de l'entrejambe.

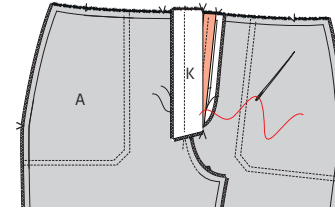


Posez les deux devants devant vous, avec l'endroit du tissu vers vous. Posez également le ruban de la fermeture éclair devant vous, avec l'endroit vers vous. Retournez le ruban droit et posez-le sur A DVG, endroit sur endroit. Posez le ruban de la fermeture éclair juste à côté du surfil, les dents de la fermeture éclair commencent à 1,5 cm sous le bord de la couture de la taille. Piquez au milieu du ruban de la fermeture éclair (à 1 cm du bord), à l'aide du demi-pied-de-biche ou du pied-de-biche pour fermeture éclair. Pliez maintenant le ruban de la fermeture éclair vers l'envers de A DVG et fermez la fermeture éclair.

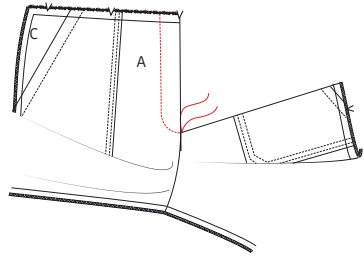




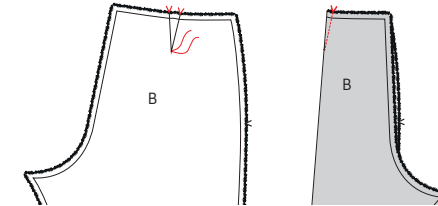
Posez les deux parties A à nouveau endroit sur endroit, les repères MDV doivent correspondre. Épinglez maintenant le second ruban de la fermeture éclair (fermeture éclair fermée, les repères MDV concordent toujours) sur la parementure rapportée de A DVD et endroit sur endroit. Ouvrez la fermeture éclair et piquez au milieu du ruban de la fermeture éclair.



Cousez ensuite le coin de K sur la parementure de A DVD avec quelques points.

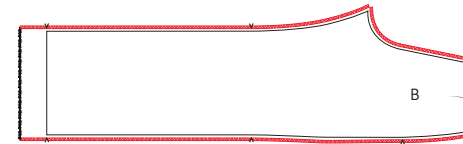


Repassez ensuite la parementure rapportée de A DVD vers l'envers sur le repère MDV. Faites correspondre la ligne de pli et la couture MDV. Épinglez et réalisez une surpiqué décorative sur l'endroit, qui suit la forme de la parementure. Terminez la couture sur la couture MDV sous l'extrémité de la fermeture éclair.

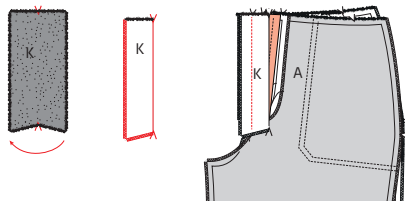


3 Dos

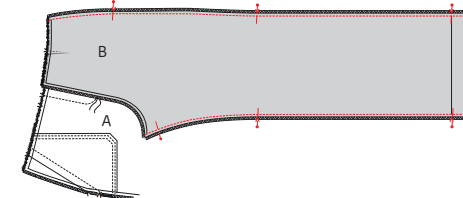
Marquez les points indiqués sur le dos (B). Superposez les repères sur la ligne de la taille de B, endroit sur endroit et piquez la pince à partir des repères vers zéro sur le faufil qui indique la fin de la pince.



Surfilez ou surjetez les coutures MDS, de côté et de l'entrejambe des deux parties B.

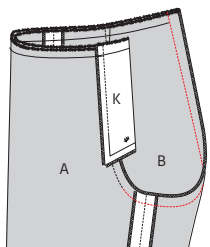


Repassez la braguette (K) en deux, envers sur envers. Surfilez ou surjetez un long côté et le bord inférieur en biais. Épinglez le côté surfilé de K sur A DVG (la fermeture éclair se trouve entre les parties du tissu) et piquez. Repliez K de côté.



4 Coutures de côté et de l'entrejambe

Posez A et B endroit sur endroit et piquez la couture de l'entrejambe et de côté. Ouvrez les coutures et repassez.



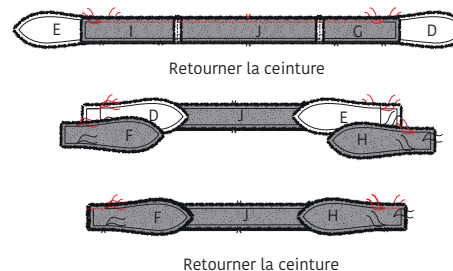
5 Fourche

Retournez une jambe et glissez-la dans l'autre, endroit sur endroit. Épinglez et fermez le restant de la fourche (commencez à piquer là où vous vous étiez arrêté). Ouvrez la couture et repassez.

6 Ceinture

Indiquez les repères dans la ceinture DVD (D), la ceinture DVG (E), le nœud DVD intérieur (F), la ceinture DVD intérieure (G), le nœud DVG intérieur (H) et la ceinture DVG intérieure (I) à l'aide de faufils.

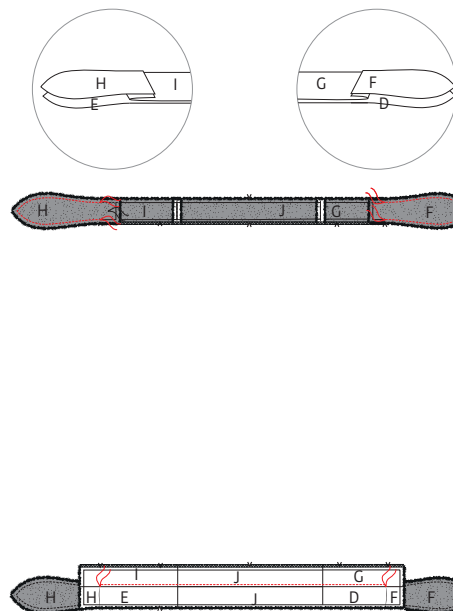
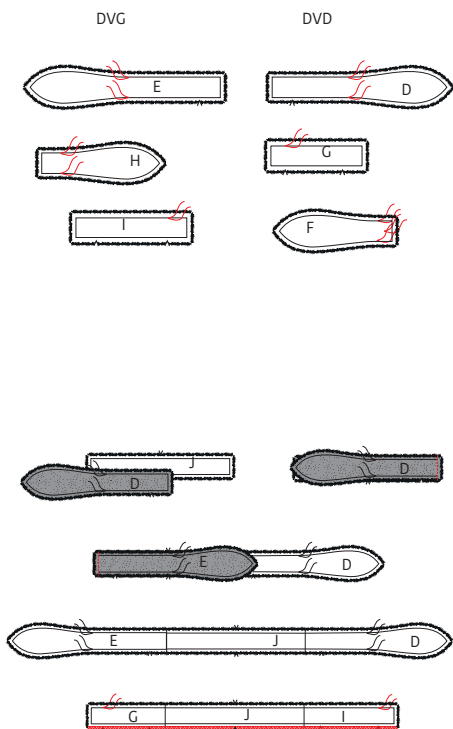
Épinglez le côté court gauche de D sur le côté court droit de la ceinture DS (J) endroit sur endroit. Piquez, ouvrez les coutures et repassez. Montez E de l'autre côté court de J de la même façon. Ce sera la ceinture extérieure. Montez également le côté droit de G et le côté gauche de I sur l'autre partie J, de la même manière. Ce sera la ceinture intérieure. Surjetez ou surfilez le bord inférieur de la ceinture intérieure.

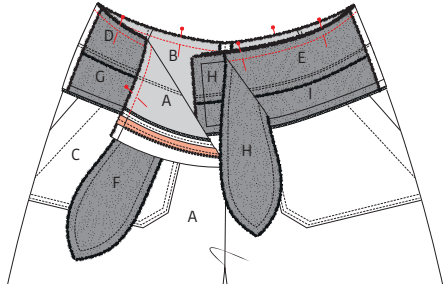


Épinglez le bord supérieur de la ceinture intérieure et de la ceinture extérieure endroit sur endroit, couture de côté sur couture de côté et repères sur repères. Piquez entre les deux faufils. Tournez la ceinture pour que la ceinture extérieure soit en haut, la ceinture intérieure en bas. Pliez les parties D et E non fixées vers MDS sur les faufils. Épinglez maintenant le bord supérieur de G sur le bord supérieur de F, endroit sur endroit et piquez du bord au faufil. Faites de même pour I et H.

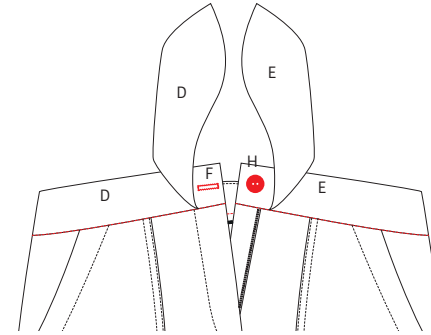
Posez la ceinture intérieure devant vous vers le haut et pliez le morceau piqué dans l'étape précédente loin de la pointe de D pour pouvoir épinglez le nœud de F et D endroit sur endroit sans piquer G. Piquez la totalité du faufil de la pointe au repère inférieur de F. Piquez de la même manière la pointe de H et E. Éclaircissez l'extrémité de la pointe de H/E et de D/F, donnez quelques crans dans l'arrondi jusqu'à la pique mais ne retournez pas encore la pointe vers l'endroit.

Repassez la ceinture intérieure (G/I/I) vers le haut et piquez entre les faufils à 2 mm de la couture pour fixer G/I/I sur la valeur de couture en dessous des ceintures intérieure et extérieure.

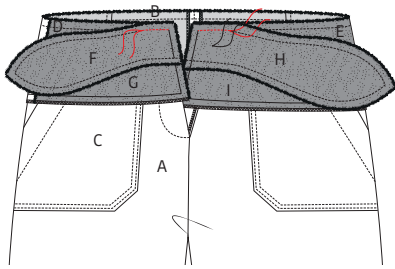




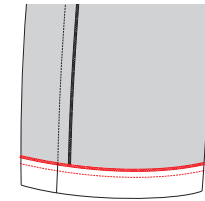
Épinglez (le bord non piqué de) la ceinture extérieure (non surjetée) sur la ceinture du pantalon. Attention, les repères et les coutures doivent concorder et n'épinglez pas le morceau court de H et F. Piquez entre les faufils (donc uniquement E/J/D sur E/B). Repassez la couture vers la ceinture.



Finalement, épinglez la ceinture intérieure sur la couture de la ceinture extérieure. Piquez avec une couture dans la couture de montage. Réalisez une boutonnière dans F/G à l'endroit indiqué par le faufil et cousez un bouton sur H.

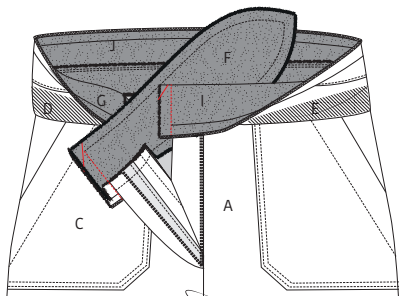


Pliez les rubans à nouer vers l'autre côté et épinglez également le morceau restant de H et F sur A. Attention, F doit être posé 1 cm par dessus la braguette (MDV de A) et H 1 cm par dessus K. Piquez du bord jusqu'au faufil.



7 Ourlet

Surfilez ou surjetez l'ourlet. Pliez et repassez l'ourlet et piquez.
























Pliez les ceintures endroit sur endroit et piquez le côté court de G et F. Éclaircissez le coin et retournez la ceinture avec l'endroit vers l'extérieur. Retournez également le nœud avec l'endroit vers l'extérieur. Faites de même pour H et I et l'autre partie du nœud. Repassez joliment la forme de la ceinture.



8 Repassage final

Repassez soigneusement l'ouvrage et le tour est joué !

Légende marche à suivre

-  Endroit du tissu
-  Envers du tissu
-  Thermocollant
-  Pli
-  Faufiler
-  Couper
-  Arrière de la fermeture éclair
-  Glissière
-  Repasser
-  Fermeture éclair fermée
-  Fermeture éclair ouverte
-  Biais endroit
-  Biais envers
-  Bouton
-  Épingle à tête
-  Boutonnière
-  Ligne de pli
-  Ligne à piquer
-  Fil de faufilage
-  Repère valeur de couture
-  Tissu sans valeur de couture
-  Overlock / zigzag
-  Faufil
-  Crans

Colophon

La Maison Victor est une publication de :

Roularta Media Group

Roularta Media Group nv
Meiboomlaan 33
8800 Roeselare
BTW BE 0434 278 896

Président: Rik De Nolf
Directeur général: Xavier Bouckaert
Directeur des magazines: Jos Grobben
Editeur: Karen Hellemans
Editeur Responsable: Xavier Bouckaert
p/a Meiboomlaan 33, 8800 Roeselare, Belgique

Business Manager: Lies Bresseel
Rédactrice en chef: Ann De Tremerie

Conception de patron: Evelien Cibin
Mise en page et illustrations: Livina Stockmans, Valerie Le Roi
Photographie: Felicia van Ham
Styling: Sarah Roelstraete

* Cette publication est protégée par le droit d'auteur. Vous souhaitez scanner, enregistrer numériquement, copier plusieurs fois ou utiliser commercialement nos articles? Contactez Ann.Van.De.Walle@roularta.be Plus d'infos sur www.presscopyrights.be

* Les marques, fabricants, distributeurs et magasins cités dans les pages rédactionnelles le sont à titre d'information pratique et non publicitaire. Les prix de vente publiés et non imposés par la loi sont communiqués à titre purement indicatif, sous réserve d'erreur ou de modification éventuelle.

* Les patrons présentés avec ce magazine ou les sites ou applications numériques associés sont uniquement destinés à l'utilisation personnelle par l'acheteur. Les patrons et les articles réalisés à l'aide des patrons ne peuvent en aucun cas et par aucun moyen être mis à la disposition de tiers, vendus ou servir un but commercial.

* Cette publication ne peut être utilisée à des fins autres que la vente au prix imposé. En aucun cas elle ne peut être comprise dans un « portefeuille de lecture » ni être donnée en location sans l'accord exprès et préalable de l'éditeur. En l'achetant, chaque personne s'engage à respecter cette clause sous peine de dommages et intérêts.

De quoi parle-t-on ?

Parementure La partie du patron que l'on utilise pour parachever les bords tels qu'encolures, emmanchures, fermetures éclair ou milieu devant.

Ruban droit-fil / biais Une bande de tissu plus étroite ou un ruban que l'on pique sur le bord à parachever. Comme son nom l'indique un ruban droit-fil est coupé dans le fil droit, un biais est coupé dans le biais.

Doubler Piquer les pourtours de deux morceaux de tissu (ou d'un morceau plié double), l'endroit sur l'endroit, et retourner.

Arrêter Consolider une couture au début et à la fin de celle-ci en réalisant trois points vers l'arrière puis un vers l'avant.

Repères Certains repères sont réalisés à l'aide de crans, de petites coupures effectuées dans le pourtour du tissu pour indiquer l'emplacement d'éléments importants (plis, emmanchures...). Les points importants situés à l'intérieur du patron tels que les extrémités d'une pince, l'emplacement d'un bouton, d'une boutonnière, d'une poche, d'un rabat... sont marqués à l'aide d'un faufil.

Milieu dos La ligne indiquant le milieu de l'arrière du corps.

Milieu devant La ligne indiquant le milieu du devant du corps.

Bande couture Bande de ruban thermocollant d'1, 1,5 ou 2 cm de large utilisée pour consolider des coutures droites (telles que les coutures d'épaule) sur l'envers afin d'éviter que le tissu ne se détende.

Valeur de couture Une quantité de tissu supplémentaire nécessaire à l'assemblage de deux parties. Cette valeur dépend du mode de finition utilisé.

Overlock Couper les bords qui s'effilochent avec une machine overlock et les peaufiner avec un point overlock.

Presser Appuyer un fer à repasser sur un linge humide pour entre autres aplatir les coutures ou obtenir des plis bien nets. Quand vous pressez, vous ne bougez presque pas votre fer à repasser.

Pincés En pliant et piquant partiellement le tissu à certains endroits, vous donnez davantage de forme à votre vêtement. Ces plis sont appelés pincés.

Pied-de-biche La pièce de votre machine à coudre

sur laquelle les couches de tissu sont insérées et transportées.

Largeur pied-de-biche Coudre à la largeur pied-de-biche consiste à faire passer le bord du pied-de-biche le long de la couture ou du bord à piquer.

Ruban thermocollant Ou doublure thermocollante. Une fine toile que l'on repasse sur l'envers de certaines parties d'un vêtement pour les consolider. Par exemple : pour une ceinture rapportée, une parementure ou un col.

Faufiler Assembler différentes couches de tissu avec une aiguille à coudre et du fil de faufilage en faisant de grands points, ou retracer certaines lignes du patron sur le tissu.

Pli du tissu Le pli du tissu obtenu en le pliant double.

Valeur d'aisance Espace supplémentaire prévu dans le patron en plus des mensurations exactes pour garantir suffisamment de liberté de mouvement et de confort.

Éclaircir Recouper une partie de la valeur de couture pour éviter une épaisseur excessive à un endroit. Dans les coins, la valeur de couture est recoupée en biais pour pouvoir la retourner idéalement.

Bordure Bande thermocollante d'1 cm de large, coupée en biais et renforcée avec un fil de chaîne. Elle sert à consolider des courbes (encolures et emmanchures) pour éviter qu'elles ne se déforment.

Lisière Bord du tissu dans le sens du fil de chaîne.

Abréviations utilisées

DV : devant
DS : dos
DVD : devant droit
DVG : devant gauche
DSD : dos droit
DSG : dos gauche
MDV : milieu devant
MDS : milieu dos
CC : couture de côté
EP : empiècement
CN : ceinture
CE : couture d'épaule
G : gauche
D : droit